

INFORMACIÓN RELEVANTE: ENFERMEDADES DIARREICAS AGUDAS.

FUENTE: DIRECCIÓN GENERAL DE EPIDEMIOLOGÍA (DGE)

- La entidad federativa con mayor incidencia* de EDA en menores de cinco años durante la semana epidemiológica 10 es: Aguascalientes(3.7).
- Precedida por Campeche (2.7), Nuevo León (2.7), Colima (2.6), Yucatán
- En el canal endémico nacional de la semana epidemiológica 10, se observa que los casos de EDA se encuentran en la zona de Éxito.
- En 7 de las 32 entidades federativas (21.9%) se ha incrementado la incidencia, con respecto a la semana anterior ; y 5 entidades muestran más del 5% de incremento con respecto al promedio de las últimas 5 semanas.
- En la semana epidemiológica 10 , 7 entidades federativas presentaron un incremento en el número de casos de EDA con respecto a la semana anterior, siendo las 7 principales: Campeche (12.5%), Chiapas (11.8%), Quintana Roo (8.3%), Querétaro (6.3%), Sonora (4.8%), Sinaloa (4.3%) y Yucatán (4%).

Información hasta la semana epidemiológica 10 del 2016

Tabla 1. Comparativo de incidencia* de Enfermedad Diarreica Aguda (EDA) en menores de cinco años desde la semana 6 hasta la semana 10, por entidad federativa, México 2016.

Entidad	Semana Epidemiológica					Entidad	Semana Epidemiológica				
	6	7	8	9	10		6	7	8	9	10
Aguascalientes	5.4	5.9	5.0	4.2	3.7	Morelos	2.2	3.1	2.6	2.4	2.1
Baja California	1.1	1.5	1.5	1.7	1.5	Nayarit	2.4	2.5	2.4	2.3	2.1
Baja California Sur	1.9	2.1	2.2	2.1	1.8	Nuevo León	3.0	4.1	3.6	3.3	2.7
Campeche	2.6	3.0	3.0	2.4	2.7	Oaxaca	1.5	1.6	1.4	1.3	1.3
Coahuila	2.2	3.8	2.9	2.0	1.6	Puebla	0.8	0.9	1.0	1.0	0.9
Colima	3.1	2.6	2.7	2.6	2.6	Querétaro	1.6	1.7	1.9	1.6	1.7
Chiapas	1.4	1.6	1.7	1.7	1.9	Quintana Roo	1.3	1.3	1.5	1.2	1.3
Chihuahua	1.3	1.7	1.8	2.0	2.0	San Luis Potosí	1.8	1.9	1.9	2.0	2.0
Distrito Federal	1.4	2.4	1.9	1.5	1.4	Sinaloa	2.0	2.5	2.1	2.3	2.4
Durango	3.5	4.0	3.5	2.7	2.5	Sonora	1.4	1.4	1.7	2.1	2.2
Guanajuato	1.0	1.2	1.2	1.3	1.2	Tabasco	2.3	2.5	2.5	2.5	2.2
Guerrero	1.7	1.8	2.1	1.5	1.3	Tamaulipas	1.6	1.9	1.9	2.0	1.7
Hidalgo	1.4	1.5	1.3	1.5	1.5	Tlaxcala	1.6	1.5	1.7	1.6	1.2
Jalisco	1.2	1.3	1.3	1.4	1.3	Veracruz	1.0	1.1	1.0	1.1	1.1
México	1.5	1.5	1.7	1.5	1.4	Yucatán	1.9	2.6	2.4	2.5	2.6
Michoacán	1.2	1.4	1.3	1.5	1.4	Zacatecas	3.0	4.2	4.5	4.1	3.0
						Nacional	1.6	1.9	1.8	1.8	1.6

Información relevante

Tabla 1:

En la semana epidemiológica 10, 7 entidades federativas presentaron un incremento en el número de casos de EDA con respecto a la semana anterior, siendo las 7 principales:

Campeche	(12.5 %)
Chiapas	(11.8 %)
Quintana Roo	(8.3 %)
Querétaro	(6.3 %)
Sonora	(4.8 %)
Sinaloa	(4.3 %)
Yucatán	(4.0 %)

Figura 1:

La entidad federativa con mayor incidencia* de EDA en menores de cinco años durante la semana epidemiológica 10 es:

Aguascalientes	(3.7)
----------------	---------

Precedida por Campeche (2.7), Nuevo León (2.7), Colima (2.6), Yucatán (2.6) y Durango (2.5).

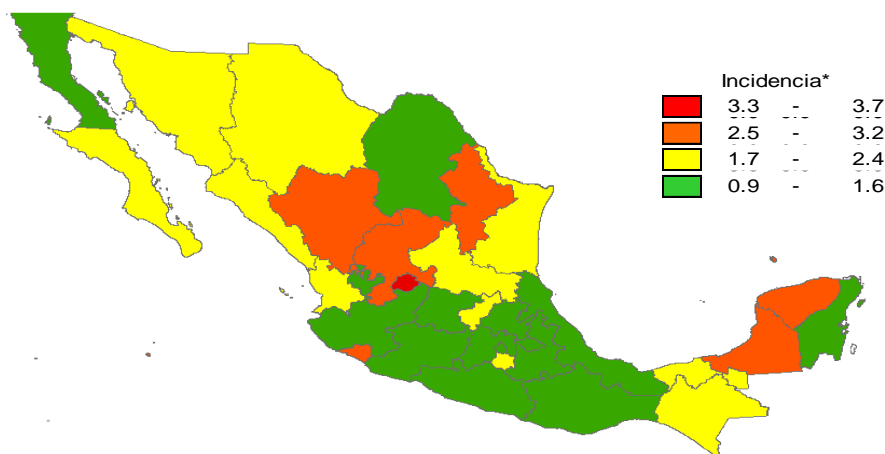
En 7 de las 32 entidades federativas (21.9%) se ha incrementado la incidencia, con respecto a la semana anterior; y 5 entidades muestran más del 5% de incremento con respecto al promedio de las últimas 5 semanas.

Gáfica 1:

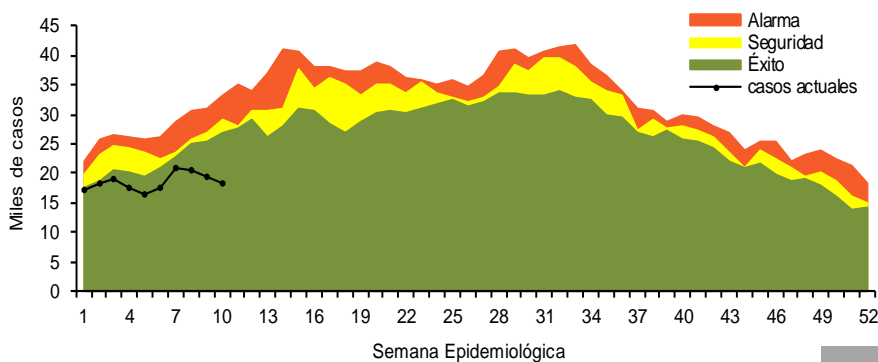
En el canal endémico nacional de la semana epidemiológica 10, se observa que los casos de EDA se encuentran en la zona de Éxito.

*Incidencia semanal por mil menores de 5 años.

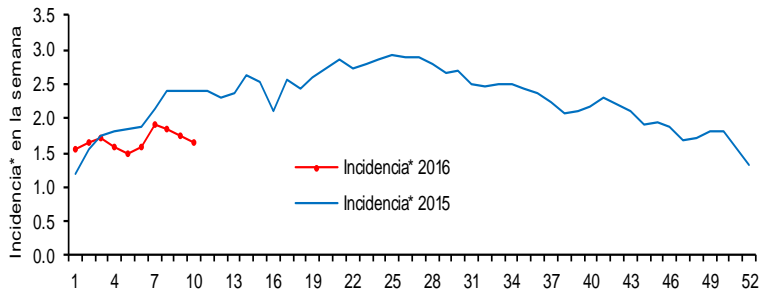
Figura 1. Incidencia* de EDA en menores de cinco años durante la semana epidemiológica 10, México, 2016.



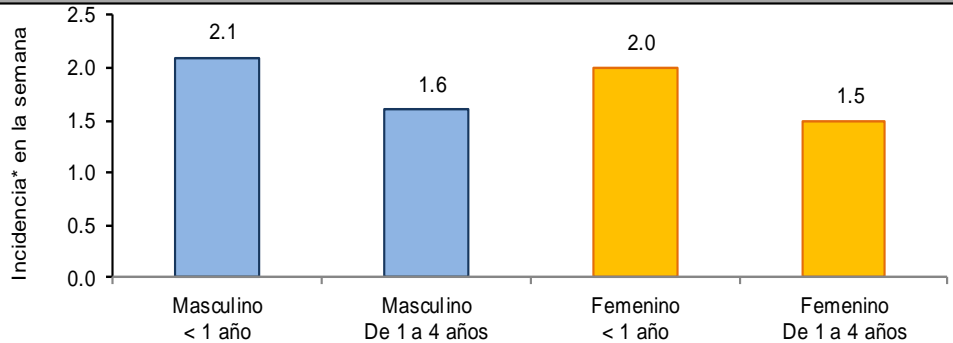
Gráfica 1. Casos notificados de EDA, México 2011 - 2016.



Gráfica 2. Comparativo de incidencia* de EDA en menores de cinco años por semana epidemiológica, México, 2015 - 2016.



Gráfica 3: Incidencia por grupo de edad y sexo de EDA en menores de cinco años en México



Noticias relevantes

<http://noreste.net/noticia/previene-contra-enfermedades-diarreicas/>

Previenen contra enfermedades diarreicas

Gutiérrez Zamora, Ver.- Las enfermedades que más se presentan en la recién comenzada temporada de calor son las diarreicas agudas y la deshidratación, por lo que el centro de salud de esta ciudad ha emitido las recomendaciones, para promover medidas higiénicas y distribuir sobres de vida suero oral. La titular del centro de salud Ana Lilia Pugliesse Wong mencionó que existe el riesgo de que las personas puedan consumir alimentos que estén en mal estado debido a que no están bien cocinados o porque con la temperatura se puede descomponer lentamente.

Es por ello que la Secretaría de Salud vigilará a través de sus unidades médicas que los casos no se disparen, promoviendo el cuidado y atención para los pacientes, además se otorgarán sobres de vida suero oral para evitar las deshidrataciones.

“Sobre todo intensificar las actividades en relación a la promoción y prevención de este tipo de padecimientos”, explicó la entrevistada.

En lo referente al golpe de calor, mencionó que están exhortando a la población, particularmente a las personas que tienen que laborar bajo el sol, que no se expongan tan excesivamente, porque puede provocarles una deshidratación severa que puede generar complicaciones desde el nivel cerebral hasta la muerte.

Elementos de comunicación a la comunidad

- La entidad federativa con mayor incidencia* de EDA en menores de cinco años durante la semana epidemiológica 10 es: Aguascalientes(3.7).
- Precedida por Campeche (2.7), Nuevo León (2.7), Colima (2.6), Yucatán (2.6) y Durango (2.5).
- En el canal endémico nacional de la semana epidemiológica 10, se observa que los casos de EDA se encuentran en la zona de Éxito.
- En 7 de las 32 entidades federativas (21.9%) se ha incrementado la incidencia, con respecto a la semana anterior ; y 5 entidades muestran más del 5% de incremento con respecto al promedio de las últimas 5 semanas.
- En la semana epidemiológica 10 , 7 entidades federativas presentaron un incremento en el número de casos de EDA con respecto a la semana anterior, siendo las 7 principales: Campeche (12.5%), Chiapas (11.8%), Quintana Roo (8.3%), Querétaro (6.3%), Sonora (4.8%), Sinaloa (4.3%) y Yucatán (4%).

Información relevante

Gráfica 2:
Hasta la semana 10 del 2016 se registraron 184,853 casos, lo que representa un decremento del 13.7% en el reporte de casos de EDA en menores de cinco años de edad con respecto al mismo período del año anterior.

Gráfica 3:

A nivel nacional, en la semana 10 se notifico 2 caso nuevo de EDA por cada 1,000 menores de 5 años.

Acciones realizadas y datos proporcionados por el CENAPRECE, 2016.

22,547 visitas casa a casa.
5,798 casos de diarrea estudiados.
154,691 sobres de VSO entregados.

La proporción de casos de EDA en menores de un año es de un 23% .

La razón de tasas de incidencia hombre-mujer es de 1.05%.

De las ocho patologías incluidas en el grupo de EDA, predominan las ocasionadas por otros organismos y las mal definidas con el (0.3%) de los casos notificados, seguido de las amebiasis (4.5%).

Para la estimación de las EDA se tomaron las notificaciones de Amebiasis intestinal, Shigelosis, Fiebre tifoidea, Giardiasis, Infecciones intestinales por otros organismos y las mal definidas, Intoxicación alimentaria, Paratifoidea y otras salmonelosis y Otras infecciones intestinales debidas a protozoarios.

*Incidencia semanal por mil menores de 5 años.

Fuente: SINAVE / DGE / SALUD.

Sistema de Notificación Semanal de casos Nuevos, acceso 24 de marzo de 2016.