

INFORMACIÓN RELEVANTE: ENFERMEDADES DIARREICAS AGUDAS.

FUENTE: DIRECCIÓN GENERAL DE EPIDEMIOLOGÍA (DGE)

- Las entidades federativas con mayor incidencia* de EDA en menores de cinco años durante la semana epidemiológica 9 son: Aguascalientes(4.2) y Zacatecas(4.1).
- Precedidas por Nuevo León (3.3) y Durango (2.7).
- En el canal endémico nacional de la semana epidemiológica 9, se observa que los casos de EDA se encuentran en la zona de Éxito.
- En 12 de las 32 entidades federativas (37.5%) se ha incrementado la incidencia, con respecto a la semana anterior ; y 13 entidades muestran más del 5% de incremento con respecto al promedio de las últimas 5 semanas.
- En la semana epidemiológica 9 , 12 entidades federativas presentaron un incremento en el número de casos de EDA con respecto a la semana anterior, siendo las 8 principales: Sonora (23.5%), Hidalgo (15.4%), Michoacán (15.4%), Baja California (13.3%), Chihuahua (11.1%), Veracruz (10%), Sinaloa (9.5%) y Guanajuato (8.3%).

Información hasta la semana epidemiológica 9 del 2016

Tabla 1. Comparativo de incidencia* de Enfermedad Diarreica Aguda (EDA) en menores de cinco años desde la semana 5 hasta la semana 9, por entidad federativa, México 2016.

Entidad	Semana Epidemiológica					Entidad	Semana Epidemiológica				
	5	6	7	8	9		5	6	7	8	9
Aguascalientes	3.7	5.4	5.9	5.0	4.2	Morelos	2.3	2.2	3.1	2.6	2.4
Baja California	0.9	1.1	1.5	1.5	1.7	Nayarit	2.1	2.4	2.5	2.4	2.3
Baja California Sur	1.6	1.9	2.1	2.2	2.1	Nuevo León	1.9	3.0	4.1	3.6	3.3
Campeche	2.2	2.6	3.0	3.0	2.4	Oaxaca	1.4	1.5	1.6	1.3	1.3
Coahuila	3.0	2.2	3.8	2.9	2.0	Puebla	0.8	0.8	0.9	1.0	0.9
Colima	2.8	3.1	2.6	2.7	2.6	Querétaro	1.6	1.6	1.7	1.9	1.6
Chiapas	1.7	1.4	1.6	1.7	1.7	Quintana Roo	1.4	1.3	1.3	1.5	1.2
Chihuahua	1.2	1.3	1.7	1.8	2.0	San Luis Potosí	1.8	1.8	1.9	1.9	2.0
Distrito Federal	1.4	1.4	2.4	1.9	1.5	Sinaloa	1.7	2.0	2.5	2.1	2.3
Durango	3.1	3.5	4.0	3.5	2.7	Sonora	1.1	1.4	1.4	1.7	2.1
Guanajuato	1.1	1.0	1.2	1.2	1.3	Tabasco	2.2	2.3	2.5	2.5	2.5
Guerrero	1.7	1.7	1.8	2.1	1.5	Tamaulipas	1.3	1.6	1.9	1.9	2.0
Hidalgo	1.5	1.4	1.5	1.3	1.5	Tlaxcala	1.3	1.6	1.5	1.7	1.6
Jalisco	1.1	1.2	1.3	1.3	1.4	Veracruz	0.9	1.0	1.1	1.0	1.1
México	1.3	1.5	1.5	1.7	1.5	Yucatán	2.0	1.9	2.6	2.4	2.5
Michoacán	1.3	1.2	1.4	1.3	1.5	Zacatecas	2.3	3.0	4.2	4.5	4.1
						Nacional	1.5	1.6	1.9	1.8	1.7

Información relevante

Tabla 1:

En la semana epidemiológica 9, 12 entidades federativas presentaron un incremento en el número de casos de EDA con respecto a la semana anterior, siendo las 8 principales:

Sonora	(23.5 %)
Hidalgo	(15.4 %)
Michoacán	(15.4 %)
Baja California	(13.3 %)
Chihuahua	(11.1 %)
Veracruz	(10.0 %)
Sinaloa	(9.5 %)
Guanajuato	(8.3 %)

Figura 1:

Las entidades federativas con mayor incidencia* de EDA en menores de cinco años durante la semana epidemiológica 9 son:

Aguascalientes	(4.2)
Zacatecas	(4.1)

Precedidas por Nuevo León (3.3) y Durango (2.7).

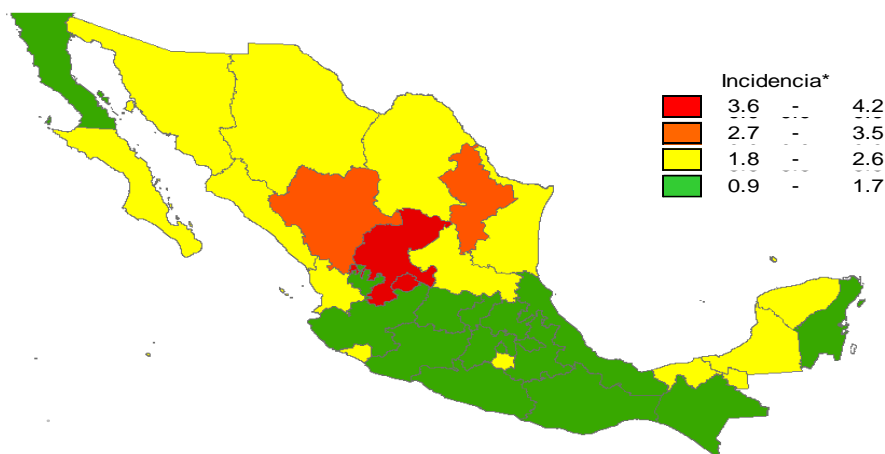
En 12 de las 32 entidades federativas (37.5%) se ha incrementado la incidencia, con respecto a la semana anterior; y 13 entidades muestran más del 5% de incremento con respecto al promedio de las últimas 5 semanas.

Gáfica 1:

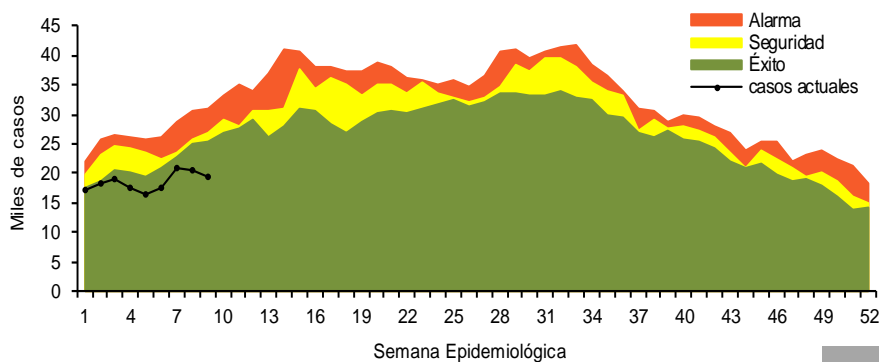
En el canal endémico nacional de la semana epidemiológica 9, se observa que los casos de EDA se encuentran en la zona de Éxito.

*Incidencia semanal por mil menores de 5 años.

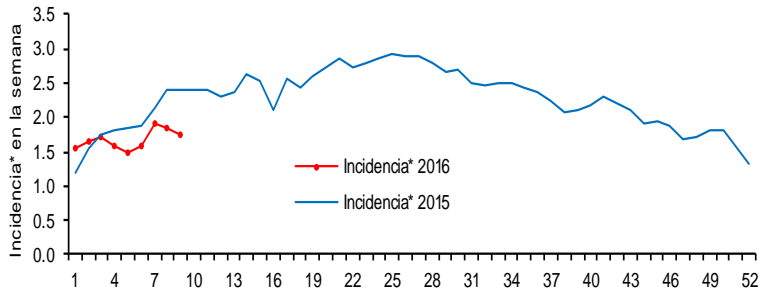
Figura 1. Incidencia* de EDA en menores de cinco años durante la semana epidemiológica 9, México, 2016.



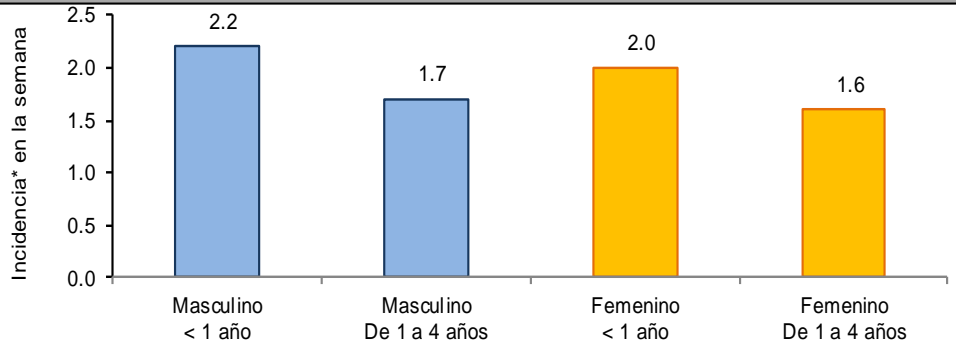
Gráfica 1. Casos notificados de EDA, México 2011 - 2016.



Gráfica 2. Comparativo de incidencia* de EDA en menores de cinco años por semana epidemiológica, México, 2015 - 2016.



Gráfica 3: Incidencia por grupo de edad y sexo de EDA en menores de cinco años en México



Noticias relevantes

<http://tabascohoy.com/nota/302487/venta-de-alimentos-y-agua-bajo-vigilancia-en-yucatan>

Venta de alimentos y agua bajo vigilancia en Yucatán

La Secretaría de Salud de Yucatán implementará vigilancia, con la finalidad de garantizar el consumo de alimentos sanos y agua de calidad para los turistas y población que acuda a los destinos vacacionales. En un comunicado, la dependencia señaló que esa medida contribuirá a abatir los índices de morbilidad en la entidad, previniendo las Enfermedades Diarreicas Agudas derivadas de un manejo inadecuado en establecimientos. Además, adelantó que se realizará un censo de establecimientos que expendan comestibles y bebidas alcohólicas. También observará los que ofrecen servicios de atención médica y de insumos para la salud, con el fin de mantener actualizada la base de datos y "garantizar la eficiencia, eficacia, seguridad jurídica, simplificación, economía procesal y celeridad del control y vigilancia sanitaria", apuntó. Anticipó que personal de la Dirección de Protección Contra Riesgos Sanitarios acudirá a 267 expendios para levantar tomas de alimentos y bebidas, además de que se efectuarán 231 visitas generales para completar 14 muestras de bebidas alcohólicas. Abundó que tomarán periódicamente muestras de agua en cenotes y agua de mar con el objeto de monitorear la marea roja y, en caso de que se presente, estar en condiciones de implementar acciones para mitigar su impacto en los municipios de la costa.

Elementos de comunicación a la comunidad

- Las entidades federativas con mayor incidencia* de EDA en menores de cinco años durante la semana epidemiológica 9 son: Aguascalientes(4.2) y Zacatecas(4.1).
- Precedidas por Nuevo León (3.3) y Durango (2.7).
- En el canal endémico nacional de la semana epidemiológica 9, se observa que los casos de EDA se encuentran en la zona de Éxito.
- En 12 de las 32 entidades federativas (37.5%) se ha incrementado la incidencia, con respecto a la semana anterior ; y 13 entidades muestran más del 5% de incremento con respecto al promedio de las últimas 5 semanas.
- En la semana epidemiológica 9 , 12 entidades federativas presentaron un incremento en el número de casos de EDA con respecto a la semana anterior, siendo las 8 principales: Sonora (23.5%), Hidalgo (15.4%), Michoacán (15.4%), Baja California (13.3%), Chihuahua (11.1%), Veracruz (10%), Sinaloa (9.5%) y Guanajuato (8.3%).

Información relevante

Gráfica 2:
Hasta la semana 9 del 2016 se registraron 166,563 casos, lo que representa un incremento del 3.5% en el reporte de casos de EDA en menores de cinco años de edad con respecto al mismo período del año anterior.

Gráfica 3:

A nivel nacional, en la semana 9 se notifico 2 caso nuevo de EDA por cada 1,000 menores de 5 años.

Acciones realizadas y datos proporcionados por el CENAPRECE, 2016.

13,526	visitas casa a casa.
3,554	casos de diarrea estudiados.
73,278	sobres de VSO entregados.

La proporción de casos de EDA en menores de un año es de un 23%.

La razón de tasas de incidencia hombre-mujer es de 1.05%.

De las ocho patologías incluidas en el grupo de EDA, predominan las ocasionadas por otros organismos y las mal definidas con el (0.3%) de los casos notificados, seguido de las amebiasis (4.5%).

Para la estimación de las EDA se tomaron las notificaciones de Amebiasis intestinal, Shigelosis, Fiebre tifoidea, Giardiasis, Infecciones intestinales por otros organismos y las mal definidas, Intoxicación alimentaria, Paratifoidea y otras salmonelosis y Otras infecciones intestinales debidas a protozoarios.

*Incidencia semanal por mil menores de 5 años.

Fuente: SINAVE / DGE / SALUD.

Sistema de Notificación Semanal de casos Nuevos, acceso 17 de marzo de 2016.