

INFORMACIÓN RELEVANTE: ENFERMEDADES DIARREICAS AGUDAS.

FUENTE: DIRECCIÓN GENERAL DE EPIDEMIOLOGÍA (DGE)

- Las entidades federativas con mayor incidencia* de EDA en menores de cinco años durante la semana epidemiológica 8 son: Aguascalientes(5) y Zacatecas(4.5).
- Precedidas por Nuevo León (3.6) y Durango (3.5).
- En el canal endémico nacional de la semana epidemiológica 8, se observa que los casos de EDA se encuentran en la zona de Éxito.
- En 12 de las 32 entidades federativas (37.5%) se ha incrementado la incidencia, con respecto a la semana anterior ; y 19 entidades muestran más del 5% de incremento con respecto al promedio de las últimas 5 semanas.
- En la semana epidemiológica 8 , 12 entidades federativas presentaron un incremento en el número de casos de EDA con respecto a la semana anterior, siendo las 8 principales: Sonora (21.4%), Guerrero (16.7%), Quintana Roo (15.4%), México (13.3%), Tlaxcala (13.3%), Querétaro (11.8%), Puebla (11.1%) y Zacatecas (7.1%).

Información hasta la semana epidemiológica 8 del 2016

Tabla 1. Comparativo de incidencia* de Enfermedad Diarreica Aguda (EDA) en menores de cinco años desde la semana 4 hasta la semana 8, por entidad federativa, México 2016.

Entidad	Semana Epidemiológica					Entidad	Semana Epidemiológica				
	4	5	6	7	8		4	5	6	7	8
Aguascalientes	3.6	3.7	5.4	5.9	5.0	Morelos	2.2	2.3	2.2	3.1	2.6
Baja California	1.0	0.9	1.1	1.5	1.5	Nayarit	2.1	2.1	2.4	2.5	2.4
Baja California Sur	1.6	1.6	1.9	2.1	2.2	Nuevo León	1.7	1.9	3.0	4.1	3.6
Campeche	2.8	2.2	2.6	3.0	3.0	Oaxaca	1.5	1.4	1.4	1.5	1.3
Coahuila	3.0	3.0	2.2	3.8	2.9	Puebla	1.0	0.8	0.8	0.9	1.0
Colima	2.3	2.8	3.1	2.6	2.7	Querétaro	1.6	1.6	1.6	1.7	1.9
Chiapas	1.8	1.7	1.4	1.6	1.7	Quintana Roo	1.5	1.4	1.3	1.3	1.5
Chihuahua	1.2	1.2	1.3	1.7	1.8	San Luis Potosí	1.9	1.8	1.8	1.9	1.9
Distrito Federal	1.6	1.4	1.4	2.4	1.9	Sinaloa	2.1	1.7	2.0	2.5	2.1
Durango	2.6	3.1	3.5	4.0	3.5	Sonora	1.3	1.1	1.4	1.4	1.7
Guanajuato	1.0	1.1	1.0	1.2	1.2	Tabasco	2.1	2.2	2.3	2.5	2.5
Guerrero	1.7	1.7	1.7	1.8	2.1	Tamaulipas	2.3	1.3	1.6	1.9	1.9
Hidalgo	1.3	1.5	1.4	1.5	1.3	Tlaxcala	1.6	1.3	1.6	1.5	1.7
Jalisco	1.3	1.1	1.2	1.3	1.3	Veracruz	1.1	0.9	1.0	1.1	1.0
México	1.4	1.3	1.5	1.5	1.7	Yucatán	2.3	2.0	1.9	2.6	2.4
Michoacán	1.2	1.3	1.2	1.4	1.3	Zacatecas	2.2	2.3	3.0	4.2	4.5
						Nacional	1.6	1.5	1.6	1.9	1.8

Información relevante

Tabla 1:

En la semana epidemiológica 8, 12 entidades federativas presentaron un incremento en el número de casos de EDA con respecto a la semana anterior, siendo las 8 principales:

Sonora	(21.4 %)
Guerrero	(16.7 %)
Quintana Roo	(15.4 %)
México	(13.3 %)
Tlaxcala	(13.3 %)
Querétaro	(11.8 %)
Puebla	(11.1 %)
Zacatecas	(7.1 %)

Figura 1:

Las entidades federativas con mayor incidencia* de EDA en menores de cinco años durante la semana epidemiológica 8 son:

Aguascalientes	(5.0)
Zacatecas	(4.5)

Precedidas por Nuevo León (3.6) y Durango (3.5).

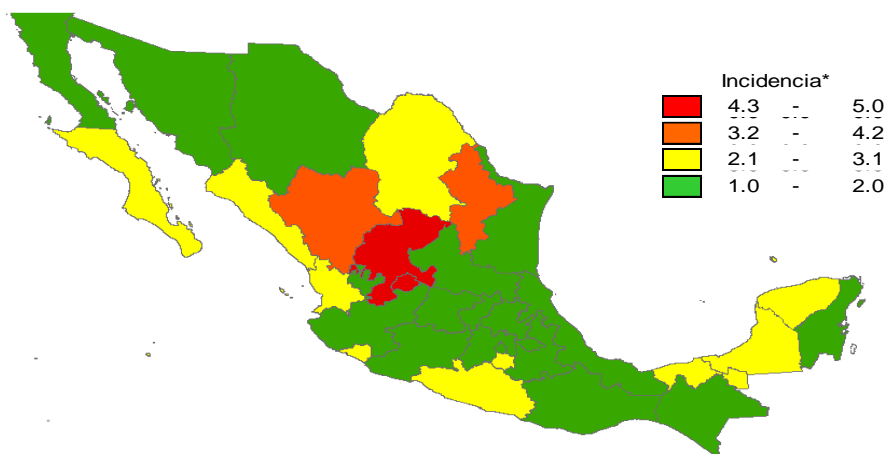
En 12 de las 32 entidades federativas (37.5%) se ha incrementado la incidencia, con respecto a la semana anterior; y 19 entidades muestran más del 5% de incremento con respecto al promedio de las últimas 5 semanas.

Gáfica 1:

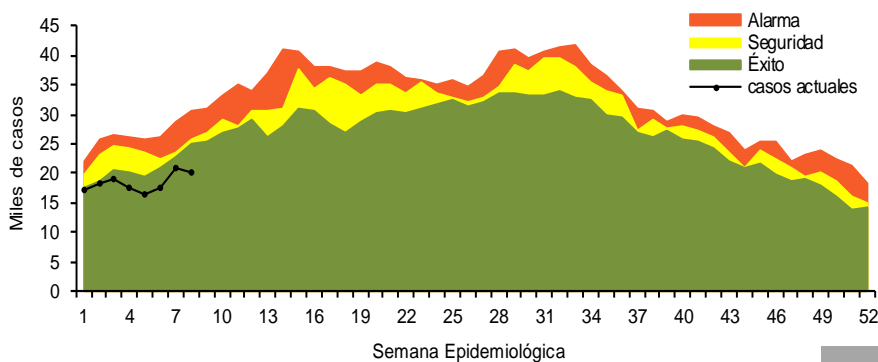
En el canal endémico nacional de la semana epidemiológica 8, se observa que los casos de EDA se encuentran en la zona de Éxito.

*Incidencia semanal por mil menores de 5 años.

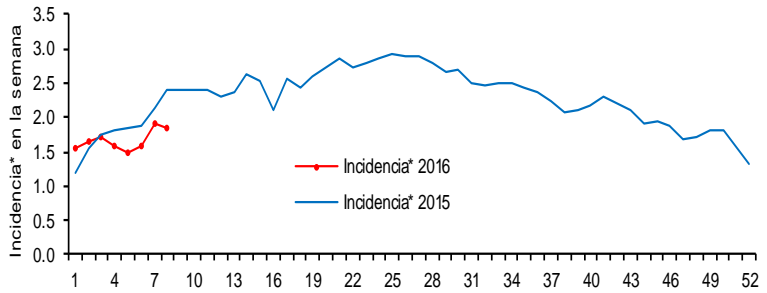
Figura 1. Incidencia* de EDA en menores de cinco años durante la semana epidemiológica 8, México, 2016.



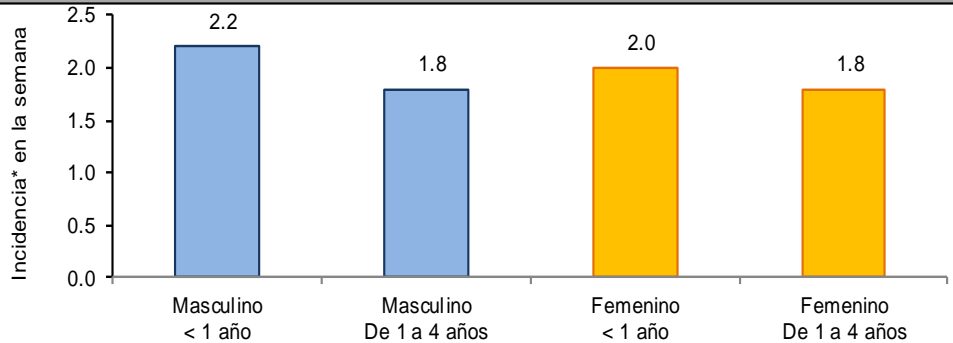
Gráfica 1. Casos notificados de EDA, México 2011 - 2016.



Gráfica 2. Comparativo de incidencia* de EDA en menores de cinco años por semana epidemiológica, México, 2015 - 2016.



Gráfica 3: Incidencia por grupo de edad y sexo de EDA en menores de cinco años en México



Noticias relevantes

<http://planoinformativo.com/nota/id/447035/noticia/cierran-cuatro-purificadoras-y-un-local-de-venta-de-mariscos.html>

Cierran cuatro purificadoras y un local de venta de mariscos

San Luis Potosí, SLP.- Como parte de las acciones del “Programa de Cuaresma 2016” que realiza la Secretaría de Salud a través de la Comisión Estatal de Protección Contra Riesgos Sanitarios (Coepris), se han suspendido de manera temporal, cuatro purificadoras y un establecimiento de venta de productos del mar; de igual manera, han sido destruidos más de 26 kilogramos de mariscos.

Las acciones del “Programa de Cuaresma 2016” se llevarán a cabo hasta el próximo tres de abril y en ellas se tiene contemplados muestreos, visitas sanitarias, así como asesoría en fomento sanitario a todo establecimiento que expendan pescados y mariscos, agua purificada y hielo, todo ello con el fin de evitar enfermedades gastrointestinales en la población por el consumo de producto contaminado o en mal estado.

Los pescados y mariscos pueden ocasionar enfermedades diarreicas y vómito cuando se contaminan con microorganismos como virus, bacterias o parásitos, ya sea por un mal manejo y falta de limpieza durante su preparación o bien, por inadecuado almacenamiento, ya que estos productos deben mantenerse en constante refrigeración debido a su fácil descomposición.

Elementos de comunicación a la comunidad

- Las entidades federativas con mayor incidencia* de EDA en menores de cinco años durante la semana epidemiológica 8 son: Aguascalientes(5) y Zacatecas(4.5).
- Precedidas por Nuevo León (3.6) y Durango (3.5).
- En el canal endémico nacional de la semana epidemiológica 8, se observa que los casos de EDA se encuentran en la zona de Éxito.
- En 12 de las 32 entidades federativas (37.5%) se ha incrementado la incidencia, con respecto a la semana anterior ; y 19 entidades muestran más del 5% de incremento con respecto al promedio de las últimas 5 semanas.
- En la semana epidemiológica 8 , 12 entidades federativas presentaron un incremento en el número de casos de EDA con respecto a la semana anterior, siendo las 8 principales: Sonora (21.4%), Guerrero (16.7%), Quintana Roo (15.4%), México (13.3%), Tlaxcala (13.3%), Querétaro (11.8%), Puebla (11.1%) y Zacatecas (7.1%).

Información relevante

Gráfica 2:
Hasta la semana 8 del 2016 se registraron 147,084 casos, lo que representa un decremento del 8.6% en el reporte de casos de EDA en menores de cinco años de edad con respecto al mismo período del año anterior.

Gráfica 3:
A nivel nacional, en la semana 8 se notifico 2 caso nuevo de EDA por cada 1,000 menores de 5 años.

Acciones realizadas y datos proporcionados por el CENAPRECE, 2016.
12,370 visitas casa a casa.
3,105 casos de diarrea estudiados.
71,174 sobres de VSO entregados.

La proporción de casos de EDA en menores de un año es de un 23%.
La razón de tasas de incidencia hombre-mujer es de 1.04%.

De las ocho patologías incluidas en el grupo de EDA, predominan las ocasionadas por otros organismos y las mal definidas con el (0.3%) de los casos notificados, seguido de las amebiasis (4.5%).

Para la estimación de las EDA se tomaron las notificaciones de Amebiasis intestinal, Shigelosis, Fiebre tifoidea, Giardiasis, Infecciones intestinales por otros organismos y las mal definidas, Intoxicación alimentaria, Paratifoidea y otras salmonelosis y Otras infecciones intestinales debidas a protozoarios.

*Incidencia semanal por mil menores de 5 años.