



GOBIERNO DE
MÉXICO

SALUD
SECRETARÍA DE SALUD

DIRECCIÓN GENERAL
DE EPIDEMIOLOGÍA

7° INFORME EPIDEMIOLÓGICO DE LA SITUACIÓN DE COVID-19

DIRECCIÓN DE INFORMACIÓN EPIDEMIOLÓGICA, 15 DE FEBRERO DE 2021

7° INFORME EPIDEMIOLÓGICO DE LA SITUACIÓN DE COVID-19

**DIRECCIÓN DE INFORMACIÓN EPIDEMIOLÓGICA,
15 DE FEBRERO DE 2021**

7° INFORME EPIDEMIOLÓGICO DE LA SITUACIÓN
DE COVID-19 DIRECCIÓN DE INFORMACIÓN
EPIDEMIOLÓGICA,
15 DE FEBRERO DE 2021

Secretaría de Salud

Subsecretaría de Prevención y Promoción

de la Salud Dirección General de

Epidemiología www.gob.mx/salud

Se autoriza la reproducción parcial o total del contenido de este documento, siempre y cuando se cite la fuente.

Hecho en México, 2021

DIRECTORIO

SECRETARÍA DE SALUD

DR. JORGE ALCOCER VARELA

SECRETARIO DE SALUD

DR. ALEJANDRO VARGAS GARCÍA

ENCARGADO DEL DESPACHO DE LA SUBSECRETARIA DE INTEGRACIÓN Y DESARROLLO DEL SECTOR SALUD

DR. HUGO LÓPEZ-GATELL RAMÍREZ

SUBSECRETARIO DE PREVENCIÓN Y PROMOCIÓN DE LA SALUD

DR. PEDRO FLORES JIMÉNEZ

TITULAR DE LA UNIDAD DE ADMINISTRACIÓN Y FINANZAS

DIRECCIÓN GENERAL DE EPIDEMIOLOGÍA

DR. JOSÉ LUIS ALOMÍA ZEGARRA

DIRECTOR GENERAL DE EPIDEMIOLOGÍA

DR. CHRISTIAN ARTURO ZARAGOZA JIMÉNEZ

DIRECTOR DE INFORMACIÓN EPIDEMIOLÓGICA

DRA. ANA LUCÍA DE LA GARZA BARROSO

DIRECTORA DE INVESTIGACIÓN OPERATIVA EPIDEMIOLÓGICA

DRA. SANTA ELIZABETH CEBALLOS LICEAGA

DIRECTORA DE VIGILANCIA EPIDEMIOLÓGICA DE ENFERMEDADES TRANSMISIBLES

DRA. GABRIELA DEL CARMEN NUCAMENDI CERVANTES

DIRECTORA DE VIGILANCIA EPIDEMIOLÓGICA DE ENFERMEDADES NO TRANSMISIBLES

MGS. LUCÍA HERNÁNDEZ RIVAS

DIRECTORA DE SERVICIOS Y APOYO TÉCNICO

BIOL. IRMA LÓPEZ MARTÍNEZ

DIRECTORA DE DIAGNÓSTICO Y REFERENCIA

COLABORÓ

Dra. Ana Lucía De la Garza Barroso

Directora de Investigación Operativa Epidemiológica

Dra. Nilza Aslim Rojas Arroyo

Subdirectora de Sistemas Especiales de Vigilancia Epidemiológica de Enfermedades No Transmisibles

Equipo Técnico de la UIES

Dra. Ammy Anais Pastrana Zapata

Dr. Alessio David Scorza Gaxiola

Dr. Miguel Alberto Molina Urias

Dr. Yoshiyuki Hideki Acosta Ramos

ELABORÓ

DIRECCIÓN DE INFORMACIÓN EPIDEMIOLÓGICA

Dr. Christian Arturo Zaragoza Jiménez

Director de Información Epidemiológica

Ing. José Héctor Paredes Martínez

Subdirector de Notificación y Registros Epidemiológicos

Dra. Rosaura Idania Gutiérrez Vargas

Jefa del Departamento de Análisis de Información Epidemiológica

Ing. Carlos Escondrillas Maya

Jefe del Departamento de Procesamiento de Información Epidemiológica

Dra. Kathia Guadalupe Rodríguez González

Jefa del Departamento de Estrategias Organizacionales

Equipo Técnico DIE

Dra. Ivonne Lizbeth Mendoza Villavicencio

Dra. Tania Villa Reyes

Dra. Blanca Mercedes De la Rosa Montaña

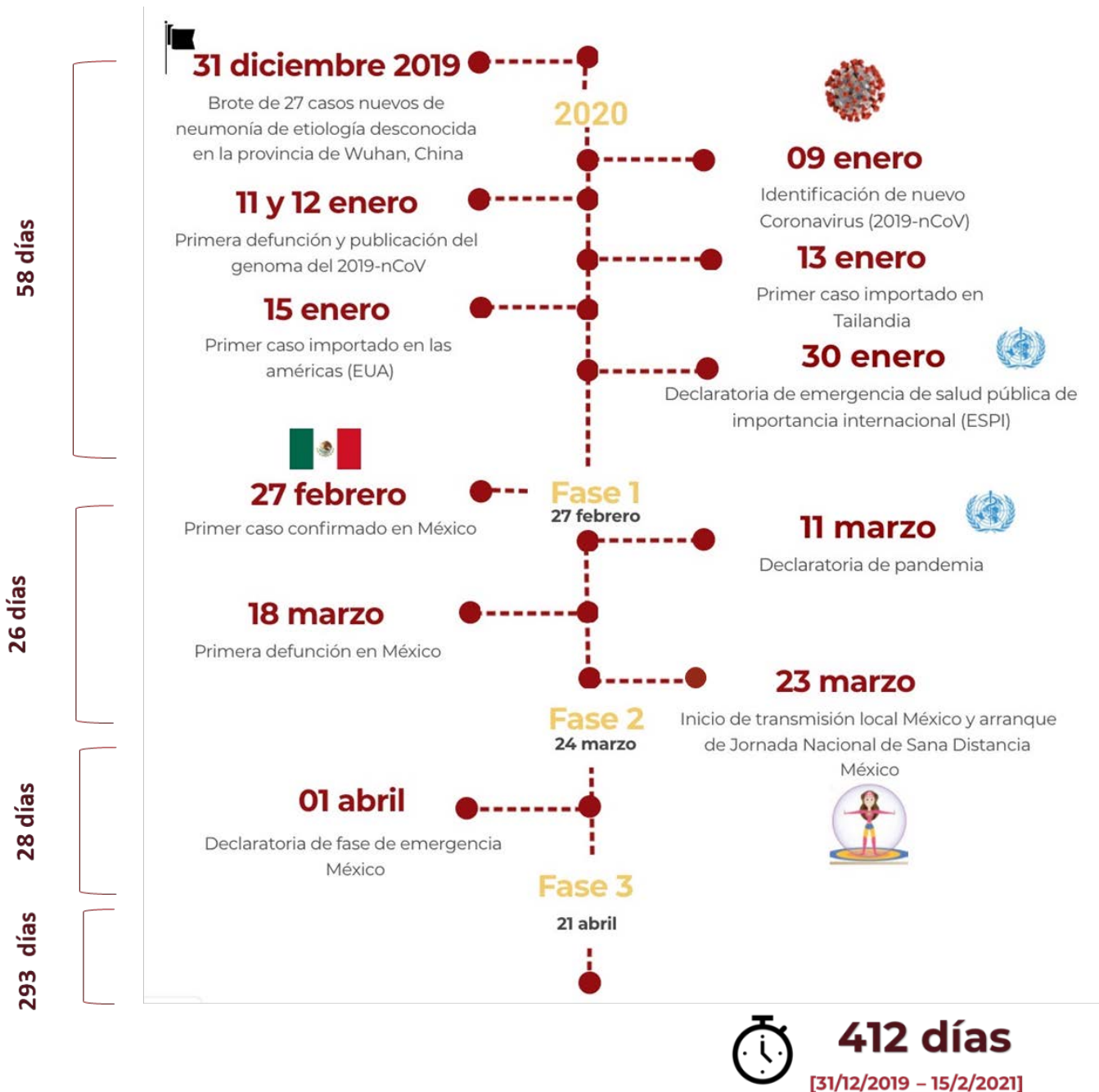
Dra. Alejandra Mujica R2 Epidemiología

Ing. Miguel Ángel Canizal González

Ing. Rubén Omar Ponce Sánchez

LÍNEA DEL TIEMPO COVID-19 MÉXICO

Línea del tiempo COVID-2019 México



INTRODUCCIÓN

Las consecuencias para la salud a largo plazo del COVID-19 siguen siendo poco claras. Un estudio de cohorte publicado en Lancet, por Huang C y cols., en el cual dieron seguimiento a pacientes que fueron dados de alta del hospital Jin Yin-tan (Wuhan, China) entre el 7 de enero de 2020 y el 29 de mayo de 2020; el estudio reveló que a seis meses después de la infección aguda, algunas personas aún se encontraban con fatiga o debilidad muscular, dificultad para dormir y ansiedad o depresión.¹

Los pacientes presentaron una mediana de edad de 57 (IQR 47-65) años y 897 (52%) eran hombres. El estudio de seguimiento se realizó del 16 de junio al 3 de septiembre de 2020, y la mediana del tiempo de seguimiento después de la aparición de los síntomas fue de 186 (175-199) días. La fatiga o debilidad muscular (63%, 1038 de 1655) y las dificultades para dormir (26%, 437 de 1655) fueron los síntomas más comunes. Se informó ansiedad o depresión en el 23% (367 de 1617) de los pacientes. Estos resultados apoyan que las personas con enfermedades graves necesitan atención después del alta. Se necesitan estudios de seguimiento más prolongados en una población más grande para comprender el espectro completo de consecuencias para la salud del COVID-19.¹

La vigilancia epidemiológica de COVID-19 en el país, se ha realizado desde los primeros días de enero del 2020 hasta la fecha, a través del trabajo organizado y diligente de los Servicios de Salud de todas las entidades federativas, con profesionales dedicados a obtener información completa de los pacientes a partir del estudio epidemiológico de caso sospechoso de enfermedad respiratoria viral, el cual se aplica a toda persona que cumpla con la definición operacional vigente, con la posterior notificación a la plataforma informática del SISVER componente del Sistema Nacional de Vigilancia Epidemiológica que gestiona la Dirección General de Epidemiología de la Secretaría de Salud.

El **séptimo informe de 2021** incluye la sección de situación internacional a cargo de la Dirección de Investigación Operativa Epidemiológica y por parte de la Dirección de Información Epidemiológica el análisis de los datos a nivel nacional respecto a los casos sospechosos, confirmados, negativos y defunciones notificadas en SISVER, las curvas epidémicas de casos, defunciones y porcentaje de positividad por SARS-CoV-2 en los estados que registran mayor actividad viral en los últimos 14 días; y un análisis focalizado para evaluar el impacto del periodo de las fiestas decembrinas en la población, comparando el periodo del 24 de diciembre al 21 de enero con el resto de los caos estudios desde enero del 2020.

SITUACIÓN INTERNACIONAL

El 31 de diciembre de 2019, la Comisión de Salud y Salud Municipal de Wuhan informó sobre un grupo de casos de neumonía de etiología desconocida, con una fuente común de exposición en el mercado de mariscos de la Ciudad de Wuhan, en la provincia de Hubei, China. Investigaciones posteriores identificaron un nuevo coronavirus como el agente causante de los síntomas respiratorios de estos casos. El virus, ahora reconocido, se llama **Coronavirus 2 del Síndrome Respiratorio Agudo Severo (SARS-CoV-2)**. Es una nueva cepa de coronavirus que no se había identificado previamente en humanos.

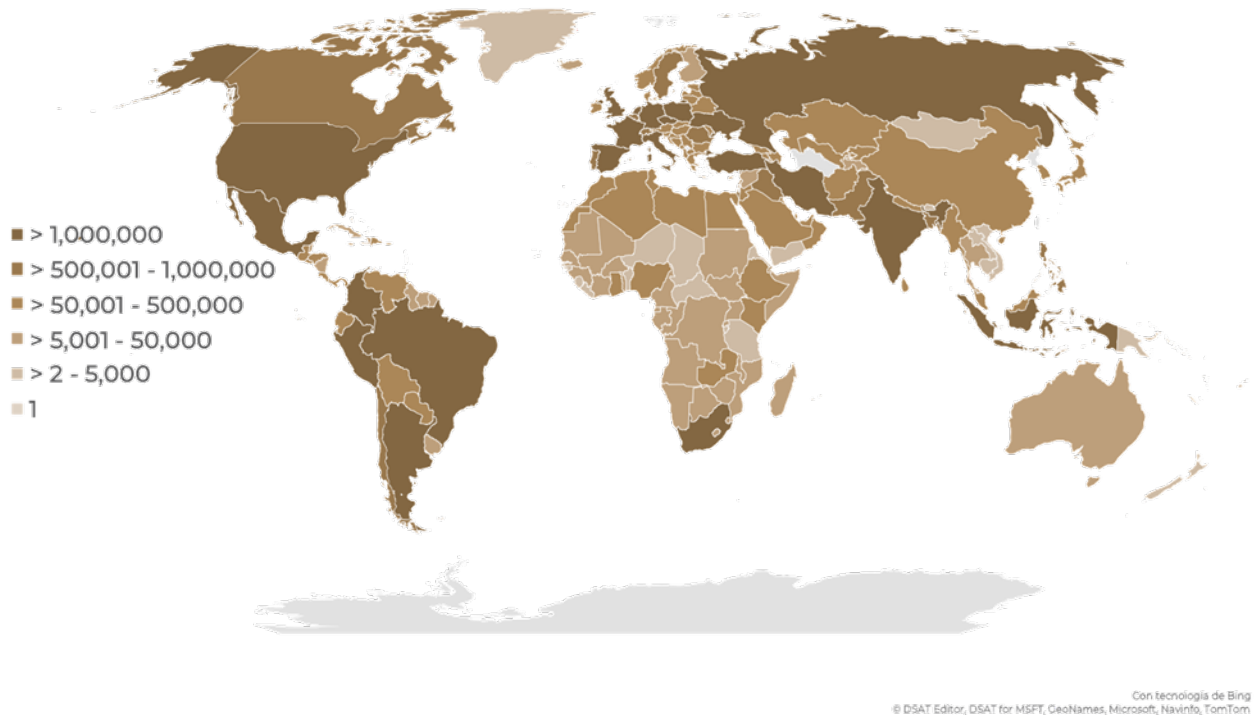
La epidemia ha evolucionado rápidamente, afectando a otras partes de China y otros países. El 30 de enero de 2020, el Director de la OMS declaró que el brote de la **Enfermedad por Coronavirus 2019 (COVID-19), constituye una Emergencia de Salud Pública de Importancia Internacional (ESPII)**, aceptando el asesoramiento del Comité y emisión de recomendaciones temporales bajo el *Reglamento Sanitario Internacional (RSI)*. Para el 11 de marzo de 2020, se estableció por la misma organización que COVID-19 podía caracterizarse como una *pandemia*. Desde entonces se han observado casos y defunciones de la enfermedad en las seis regiones de la OMS.

Hasta la semana epidemiológica número 6 de 2021 los países miembros de la OMS han informado 108,153,741 casos acumulados de COVID-19, lo que significa 1,390.91 casos por cada 100,000 habitantes a nivel mundial. Están incluidas 2,381,295 defunciones, en 222 países, territorios y áreas, los casos se han notificado en las seis regiones de la OMS (América, Europa, Asia Sudoriental, Mediterráneo Oriental, Pacífico Occidental y África). [Figura 1 y 2].

La región de la OMS que más casos acumulados registrados tiene es la región de América (44.5%), seguida de Europa (33.8%), Asia Sudoriental (12.2%), Mediterráneo Oriental (5.5%), África (2.5%) y Pacífico Occidental (1.4%). [Gráfica 1] Los datos se resumen en la tabla 1. En la semana 6 se registraron 2,633,717 casos adicionales; lo que significa 593,713 casos menos respecto a los registrados en la semana 5 del 2020. [Gráfica 1 y 2]

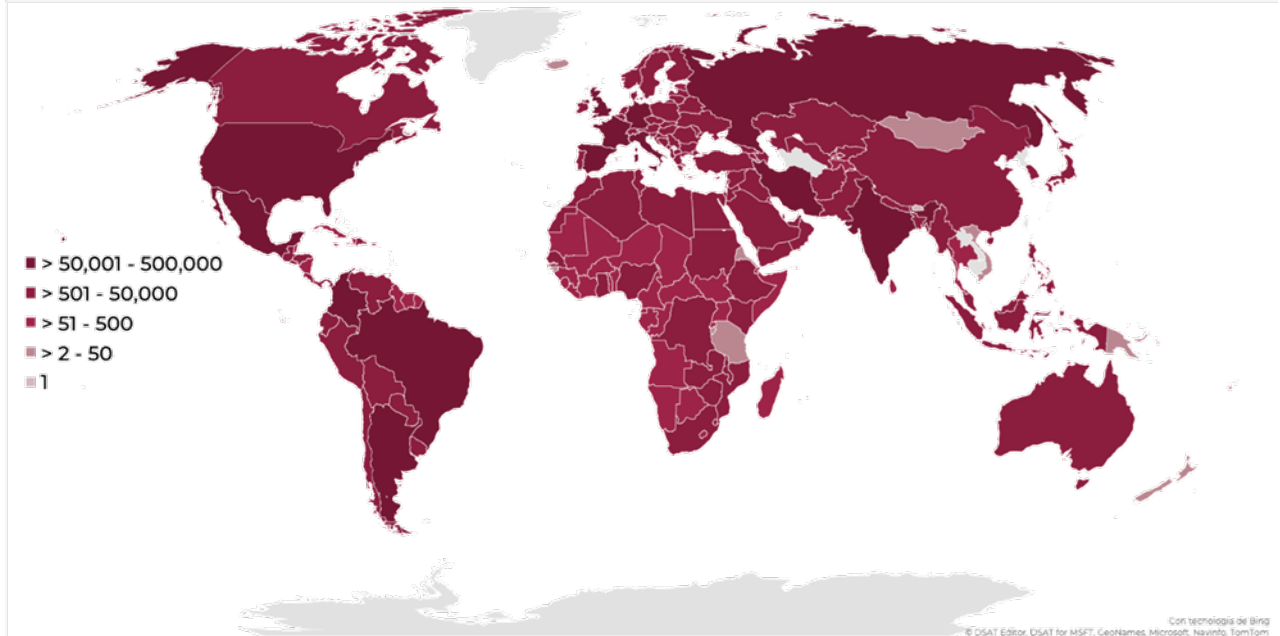
Los casos que se han registrado en los últimos 14 días, que son los que se consideran casos activos; y que actualmente cursan con la enfermedad, al 14 de febrero de 2021, reúnen 5,861,147 casos; lo que representa un contraste de 1,048,913 casos en comparación a la semana previa; lo que representa 71,097 casos activos menos; una diferencia del 7.27%. El 47.64% de los casos activos corresponde a la región de América, seguido de Europa (36.58%), Asia Sudoriental (5.66%), Mediterráneo Oriental (5.61%), África (2.61%), y Pacífico Oriental (1.9%). [Gráfica 3]

Figura 1. Distribución de casos COVID-19 confirmados a SARS-CoV-2



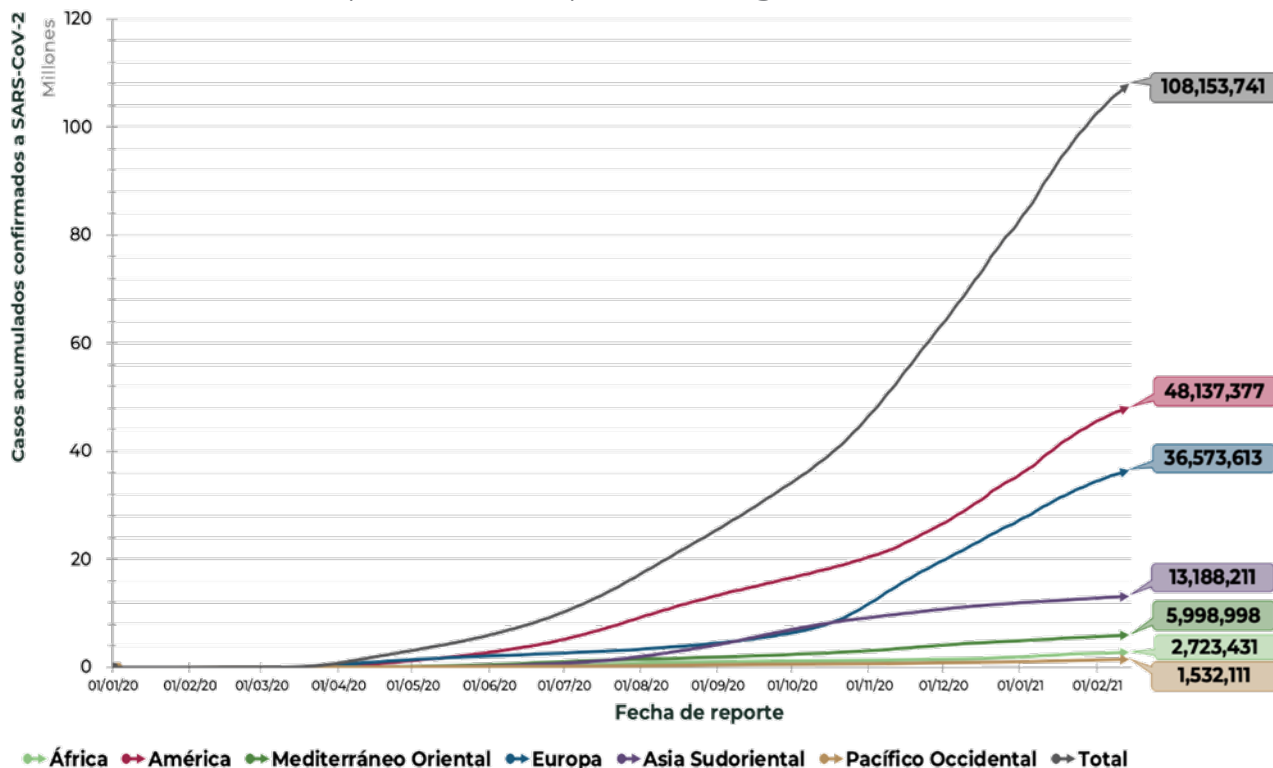
Fuente: Coronavirus disease (COVID-19) Situation dashboard map provides the latest global numbers and numbers by country of COVID-19 cases on a daily basis-14/Feb/2021.

Figura 2. Distribución mundial de defunciones de COVID-19 confirmadas a SARS-CoV-2.



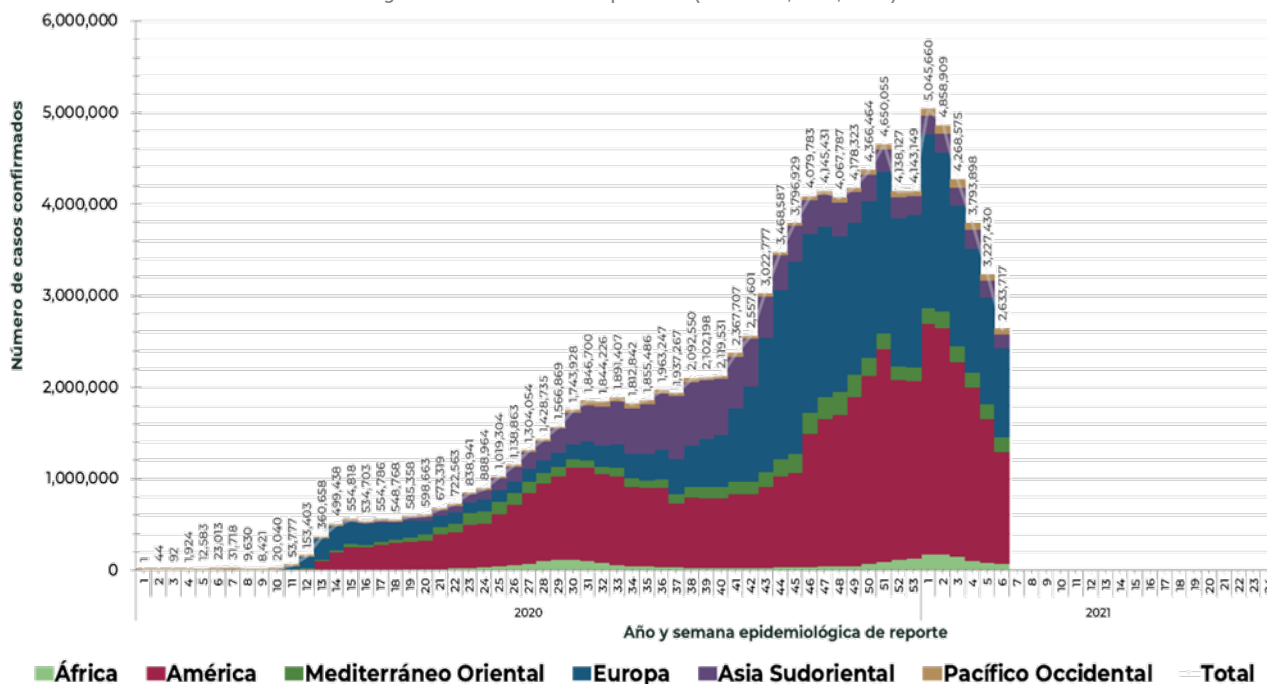
Fuente: Coronavirus disease (COVID-19) Situation dashboard map provides the latest global numbers and numbers by country of COVID-19 cases on a daily basis- 14/Feb/2021.

Gráfica 1. Casos acumulados por región de la OMS de COVID-19 confirmados a SARS-CoV-2, por fecha de reporte a nivel global.



Fuente: SALUD/SPPS/DGE/DIOE-UIES: Construida con datos de WHO-COVID-19-GlobalData-14/Feb/2021.

Gráfica 2. Casos de COVID-19 confirmados a SARS-CoV-2, por región de la OMS y semana de reporte (n=108,153,741).



Fuente: SALUD/SPPS/DGE/DIOE-UIES: Construida con datos de WHO-COVID-19-GlobalData-14/Feb/2021.

Tabla 1. Casos acumulados y activos confirmados a SARS-CoV-2, por región de la OMS.

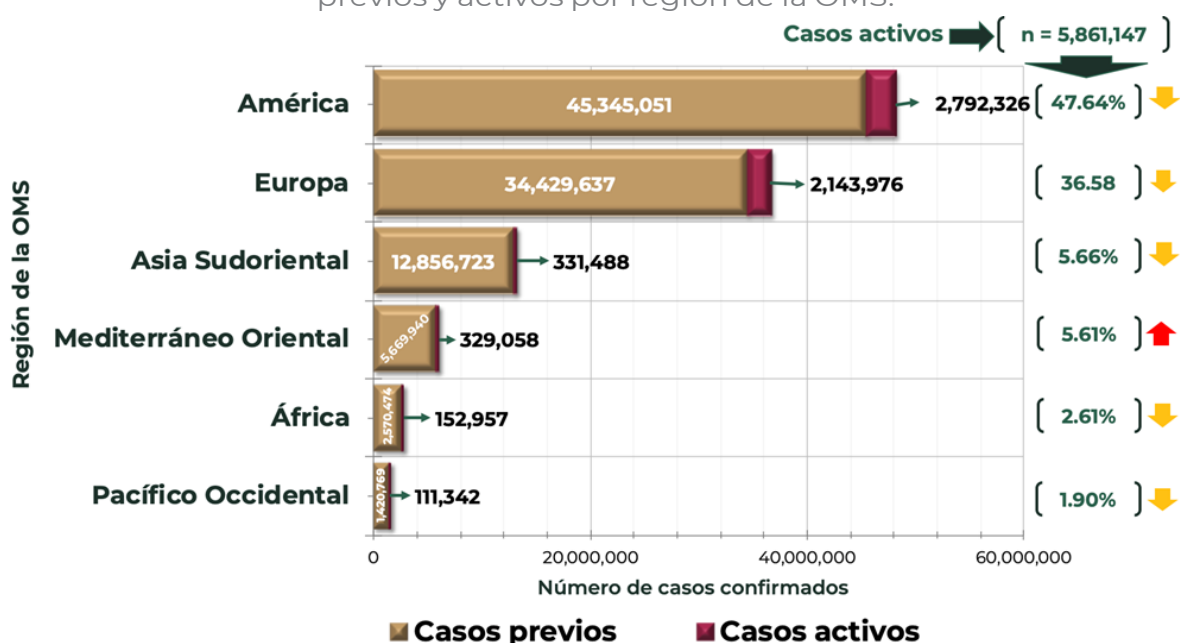
Región de la OMS	Casos acumulados		Casos previos	Casos activos	
América	48,137,377	44.5%	45,345,051	2,792,326	47.64%
Europa	36,573,613	33.8%	34,429,637	2,143,976	36.58%
Asia Sudoriental	13,188,211	12.2%	12,856,723	331,488	5.66%
Mediterráneo Oriental*	5,998,998	5.5%	5,669,940	329,058	5.61%
África	2,723,431	2.5%	2,570,474	152,957	2.61%
Pacífico Occidental	1,532,111	1.4%	1,420,769	111,342	1.90%
Total	108,153,741		102,292,594	5,861,147	

* 745 casos; corresponde a casos registrados en cruceros internacionales. Datos hasta el 14 de febrero de 2021.

Del total de los casos registrados (n=108,153,741) acumulados de COVID-19, se determina que el **5%** corresponde a **casos activos** (últimos 14 días) y **95%** corresponde a **casos previos**. Esta proporción, cambió respecto a la semana anterior. [Gráfica 4] De estos casos el 2.6% corresponde a la región de América, el 2% a Europa, Asia Sudoriental, Mediterráneo Occidental, África y Pacífico Occidental, suman el 0.9% restante. [Gráfica 4]

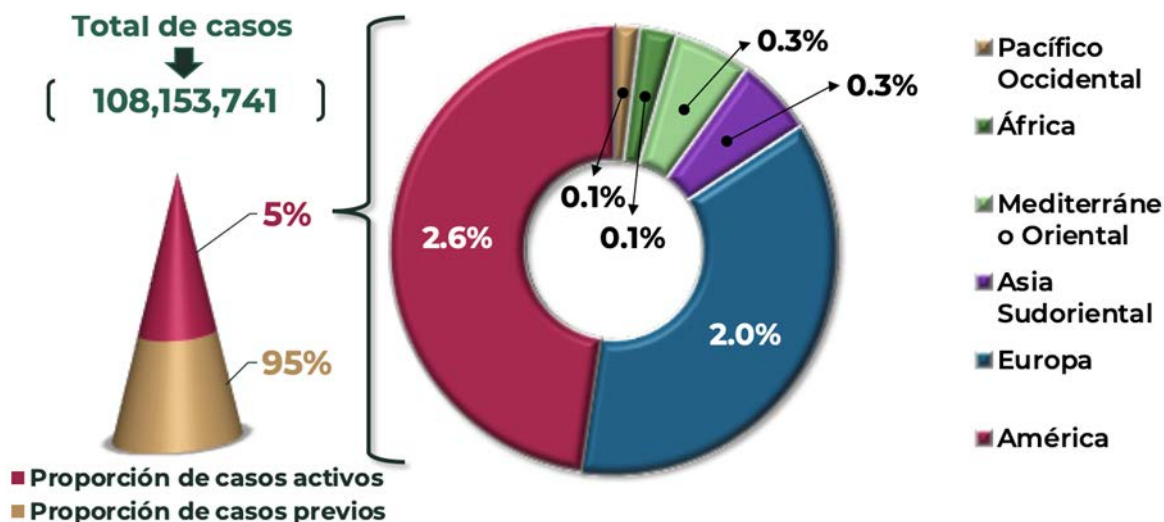
Sí se calcula el porcentaje de cambio de la proporción de casos activos por cada región de la OMS de una semana previa a la del reporte (indicador de flecha en color de la gráfica 3), resulta que la región que tuvo una mayor disminución de casos activos fue África (-26.33%), seguida de América (-23.78%), Pacífico Occidental (-20.26%), Asia Sudoriental (-13.82%), y Europa (-13.29%). En la región del Mediterráneo Oriental aumentó (2.35%). **A nivel global en los casos activos se presentaron una disminución del -15.18%.**

Gráfica 3. Proporción de casos de COVID-19 confirmado por SARS-CoV-2, previos y activos por región de la OMS.



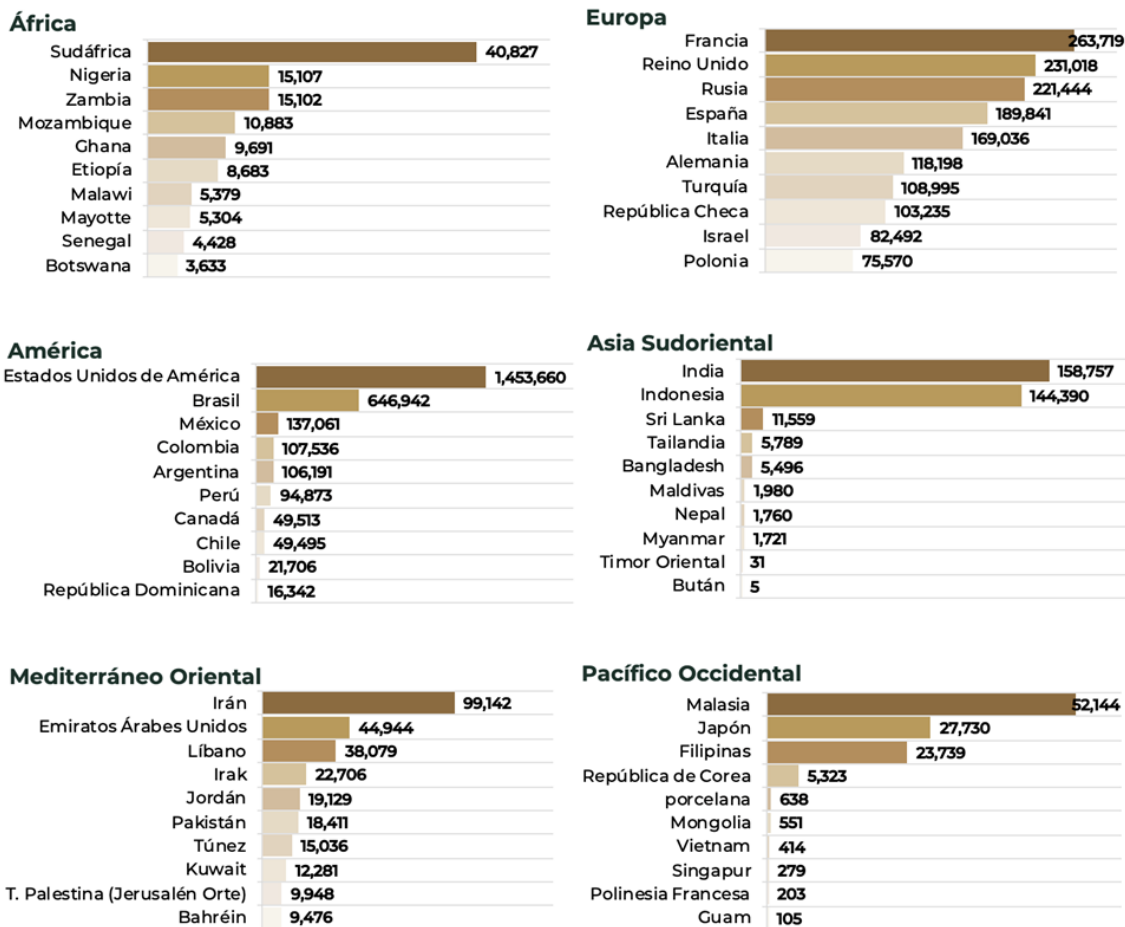
Fuente: SALUD/SPPS/DGE/DIOE-UIES: Construida con datos de WHO-COVID-19-GlobalData-14/Feb/2021.

Gráfica 4. Proporción de casos de COVID-19 confirmado por SARS-CoV-2, activos por región de la OMS.



Fuente: SALUD/SPPS/DGE/DIOE-UIES: Construida con datos de WHO-COVID-19-GlobalData-14/Feb/2021.

Gráfica 5. Casos de COVID-19, confirmados a SARS-CoV-2, activos, en los 10 países, territorios o áreas con mayor registro, por región de la OMS.



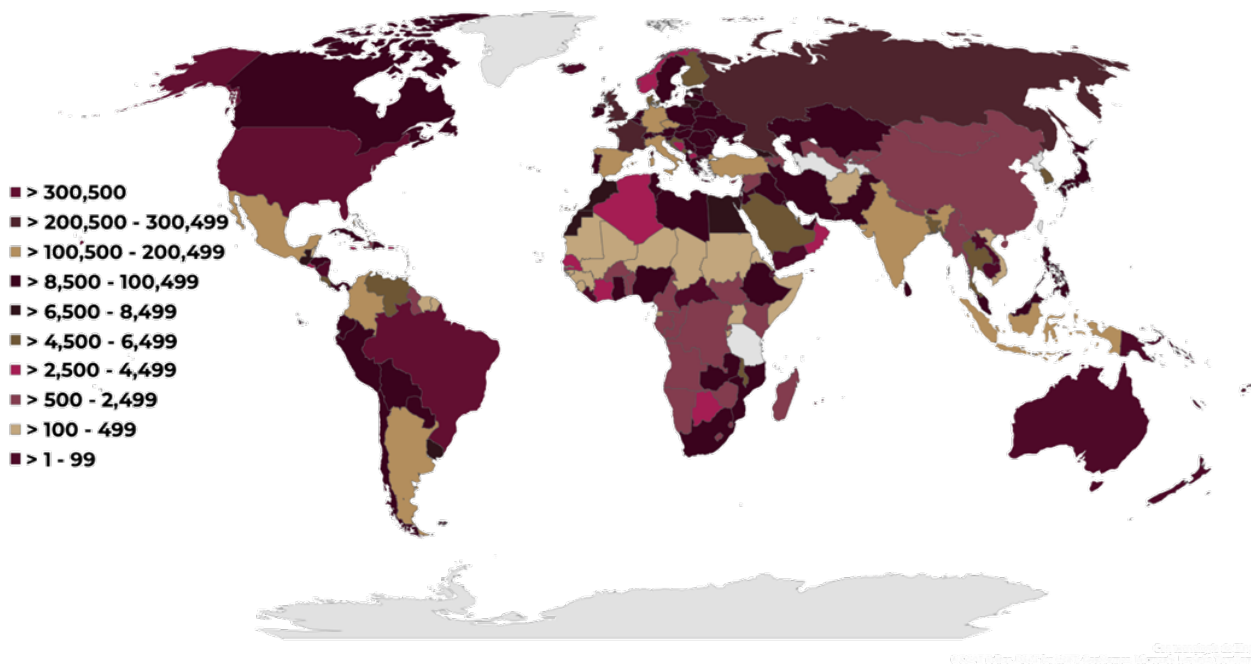
Fuente: SALUD/SPPS/DGE/DIOE-UIES: Construida con datos de WHO-COVID-19-GlobalData 14/Feb/2021.

Los diez países, territorios o áreas que más registraron casos en los últimos 14 días, por región se describen en la gráfica 5. Se puede apreciar en que países, territorios o áreas está más activa la transmisión.

Durante los últimos 7 días, se registraron 3,119,199 casos de COVID-19 en el mundo. En la región de África el 3% (68,115 casos), en América el 46% (1,224,145 casos), en Mediterráneo Oriental el 6% (170,445 casos), en Europa 34% (967,021 casos), en Asia Sudoriental el 6% (154,414 casos) y el Pacífico Occidental el 2% (49,577 casos).

En la figura 3 se aprecian los casos incidentes en los últimos 14 días, en donde destacan Estados Unidos de América y Brasil, con más de 300,500 casos activos. Francia, Reino Unido, Rusia, España, Italia, India, Indonesia, México, Alemania, Turquía, Colombia, Argentina y República Checa con más de 200,500 a 300,499 casos activos.

Figura 3. Casos activos de COVID-19 confirmados a SARS-CoV-2.



Fuente: SALUD/SPPS/DGE/DIOE-UIES: Construida con datos de WHO-COVID-19-GlobalData-14/Feb/2021.

Respecto a las **defunciones**, a nivel global se han **acumulado 2,381,295 defunciones de COVID-19**. Las regiones que más registran defunciones son América (50%) y Europa (36%). [Gráfica 7] En la semana 6 del 2021 se registraron 75,928 defunciones adicionales; 14,125 defunciones menos respecto a la semana anterior [Gráfica 6]. **La tasa de letalidad (T. L.) global calculada es de 2.20%**; por región, **África tiene la más alta T. L. de 2.51%**. En la tabla 2 se resumen los datos por región.

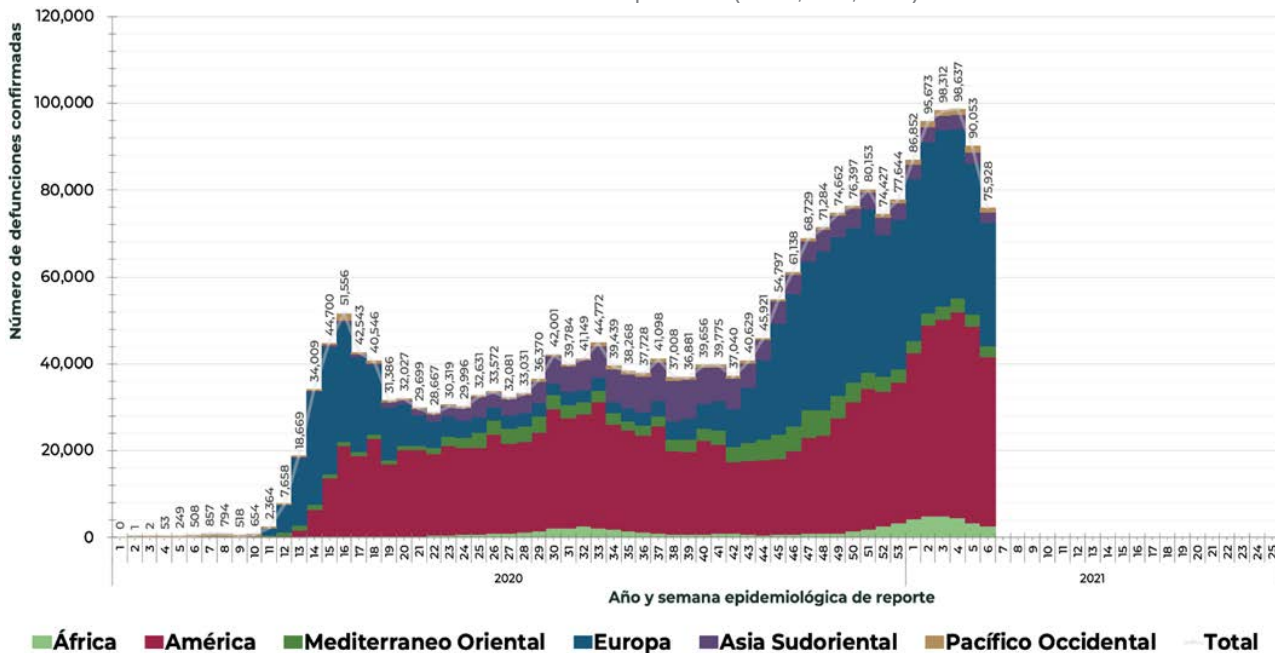
Al calcular dicha tasa con datos de la última semana epidemiológica (SE 06) se tiene una letalidad del 2.9%. En todas las regiones de la OMS disminuyó la T. L.; excepto en América y Pacífico Occidental. En la región de Europa, en la última semana tiene la letalidad más alta. [Gráfica 8]

Tabla 2. Defunciones acumuladas, registradas en los últimos 7 días y tasa de letalidad, de COVID-19 confirmada a SARS-CoV-2, por región de la OMS.

Región de la OMS	Defunciones acumuladas confirmadas		T. L. (Total)	Defunciones en los últimos 7 días		T. L. (7 días)
América	1,131,524	50%	2.35%	39,003	51%	3.19%
Europa	812,370	36%	2.22%	28,374	37%	37%
Mediterráneo Oriental	27,032	1%	1.76%	2,519	3%	1.48%
África	68,294	3%	2.51%	2,558	3%	3.76%
Pacífico Occidental*	25,898	1%	1.75%	1,134	1%	2.29%
Asia Sudoriental	202,607	9%	1.54%	2,340	3%	1.52%
Total	2,381,295		2.19%	75,928		2.9%

* 13 defunciones registradas; corresponde a cruceros internacionales. Datos hasta el 7 de febrero de 2021.

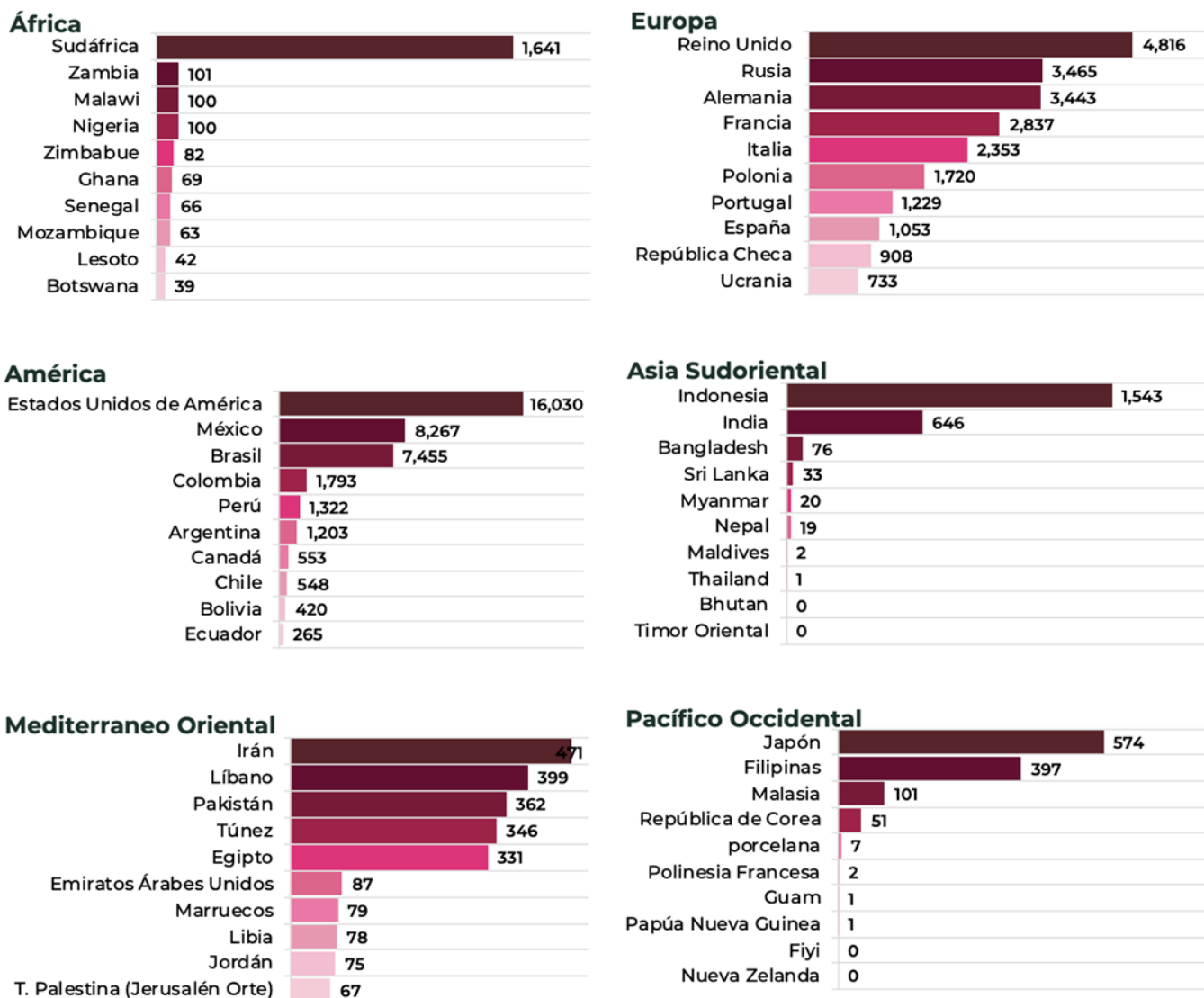
Gráfica 6. Defunciones de COVID-19 confirmadas a SARS-CoV-2, por región de la OMS y semana de reporte. (n=2,381,295).



Fuente: SALUD/SPPS/DGE/DIOE-UIES: Construida con datos de WHO-COVID-19-global-data-14/Feb/2021.

Los diez países, territorios y áreas que más defunciones registraron en los últimos 7 días, por región se describen en la gráfica 7, por cada región de la OMS. Se puede valorar en que países está más activa la transmisión.

Gráfica 7. Defunciones de COVID-19, confirmados a SARS-CoV-2, registradas en los últimos 7 días, en los 10 países, territorios y áreas con mayor registro, por región de la OMS.

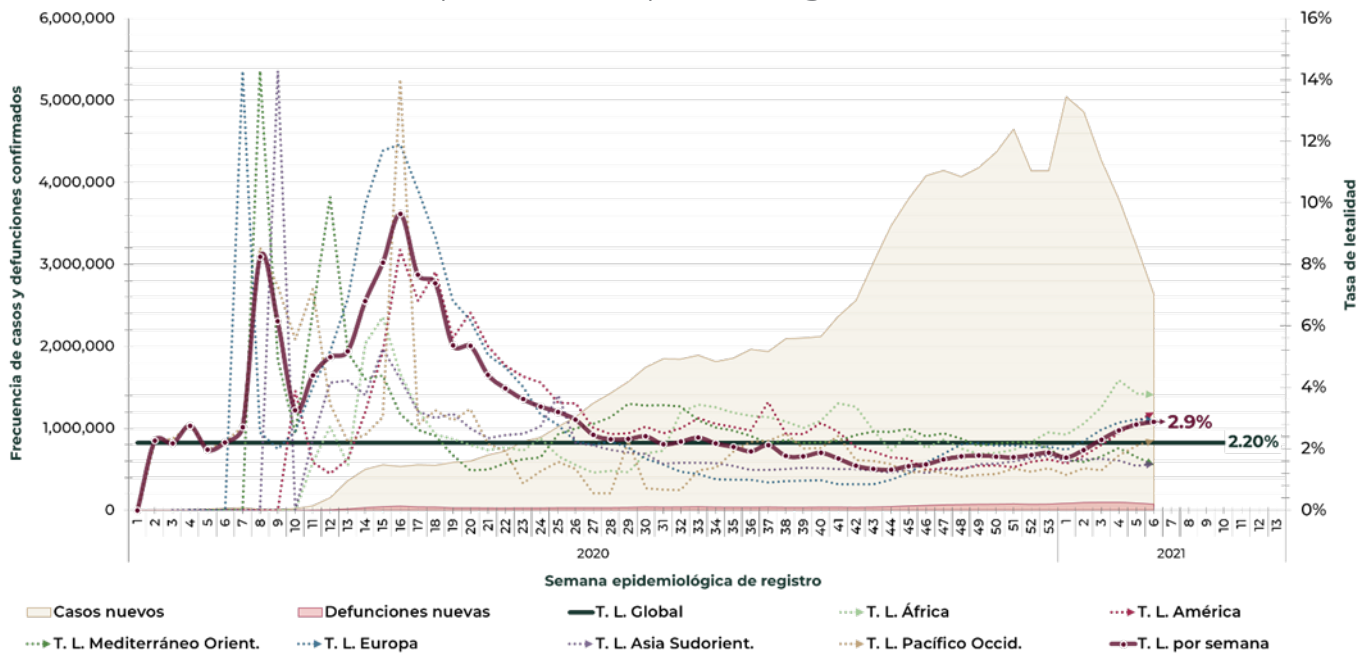


Fuente: SALUD/SPPS/DGE/DIOE-UIES: Construida con datos de WHO-COVID-19-global-data-14/Feb/2021.

En el tablero de casos y defunciones con los datos registrados hasta la semana 5 de 2021, se consideran los 20 países, territorios y áreas con mayor registro de casos y defunciones acumuladas, en los últimos 7 días. [Figura 4]

En este se puede observar la tendencia en cada uno; el indicador rojo es la semana con mayor registro de casos y/o defunciones; el indicador amarillo es la última semana de registro.

Gráfica 8. Tasa de letalidad, casos y defunciones incidentes a nivel global de COVID-19 por semana epidemiológica.



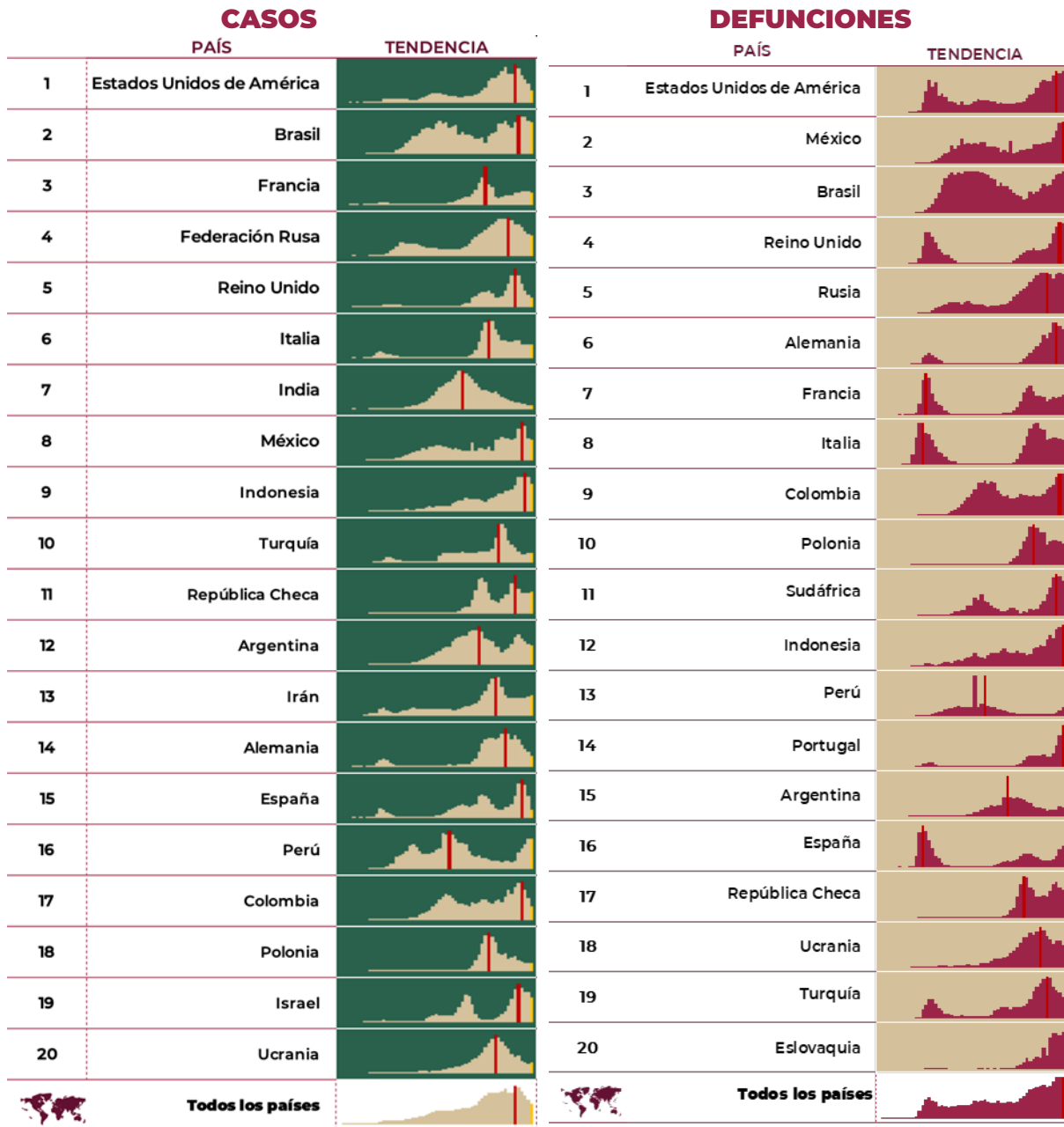
Fuente: SALUD/SPPS/DGE/DIOE-UIES: Construida con datos de WHO-COVID-19-global-data-14/Feb/2021.

*La tasa de letalidad se calcula por semana epidemiológica, se recalcula con las cifras rectificadas de defunciones y casos proporcionados por los países a la OMS.

A nivel global, la semana de reporte (06) se registra una disminución de casos en comparación con la semana previa, es importante considerar que los datos están ordenados con la fecha de reporte, no con la fecha de iniciado los síntomas, por lo que no representa el momento de la aparición de los casos, sino el reporte de estos. Las defunciones continúan en aumento desde la semana número 3, solo mostró una disminución en la semana 52; esto se observa en la T. L. calculada por semana. Siempre considerando que los datos están sujetos a los ajustes que realicen lo países.

En algunos países la incidencia de casos continúa aumentando semanalmente.

Figura 4, Tendencia de casos y defunciones de COVID-19 confirmados a SARS-CoV-2, en los 20 países, territorios y áreas con más casos y defunciones registradas hasta la semana 6-2021.



Construida con datos: SALUD/SPPS/DGE/DIOE-UIES: Construida con datos de WHO-COVID-19-global-data-14/Feb/2021.
El indicador rojo es la semana con mayor registro de casos y/o defunciones y el indicador amarillo es el último dato de registro.

CONCLUSIONES

A nivel mundial, se registraron 2.6 millones de casos nuevos durante la semana anterior, con una disminución del 18% con respecto a la semana previa; es la cuarta semana consecutiva que se observa una disminución en la incidencia global de casos. Se registraron 75.9 mil defunciones nuevas y una disminución del 16% en comparación con la semana anterior [Figura 5].

Esto eleva el número total de casos a más de 108.1 millones y el número total de defunciones a 2.38 millones en los 222 países y territorios.

En la semana de reporte, todas las regiones de la OMS, notificaron una disminución de los casos nuevos, excepto Mediterráneo Oriental. Las defunciones nuevas se redujeron en las seis regiones.

En la última semana, los cinco países que registraron el mayor número de casos nuevos continúan siendo Estados Unidos de América, Brasil, Francia, Rusia y Reino Unido, aunque presentaron una disminución del 33%, 3%, 6%, 10% y 27% respectivamente.

Figura 5. Porcentaje de cambio de casos y defunciones de COVID-19, en las últimas dos semanas, por región de la OMS.

Región de la OMS	Casos nuevos por semana	No. SE 06-2021	%	% cambio respecto a la semana 05-2021	Defunciones nuevas por semana	No. SE 06-2021	%	% cambio respecto a la semana 05-2021
África		68,115	3%	-20%		2,558	3%	-21%
América		1,224,145	46%	-22%		39,003	51%	-14%
Mediterráneo Oriental		170,445	6%	7%		2,519	3%	-9%
Europa		967,021	37%	-18%		28,374	37%	-19%
Asia Sudoriental		154,414	6%	-13%		2,340	3%	-9%
Pacífico Occidental		49,577	2%	-20%		1,134	1%	-13%
Mundial		2,633,717	100%	-18%		75,928	100%	-16%

Construida con datos: SALUD/SPPS/DGE/DIOE-UIES: Construida con datos de WHO-COVID-19-global-data-14/Feb/2020. El indicador rojo es la semana con mayor registro de casos y/o defunciones, El indicador amarillo es el último dato de registro.

La proporción de casos activos ha disminuido en las últimas tres semanas, lo que es alentador en caso de continuar con estas tendencias.

La pandemia continúa activa, las tres últimas semanas se ha observado una disminución constante en la incidencia de casos a nivel global. No se puede descartar un aumento de casos en la siguiente semana, según el patrón observado con periodos de dos semanas de descenso y ascenso.

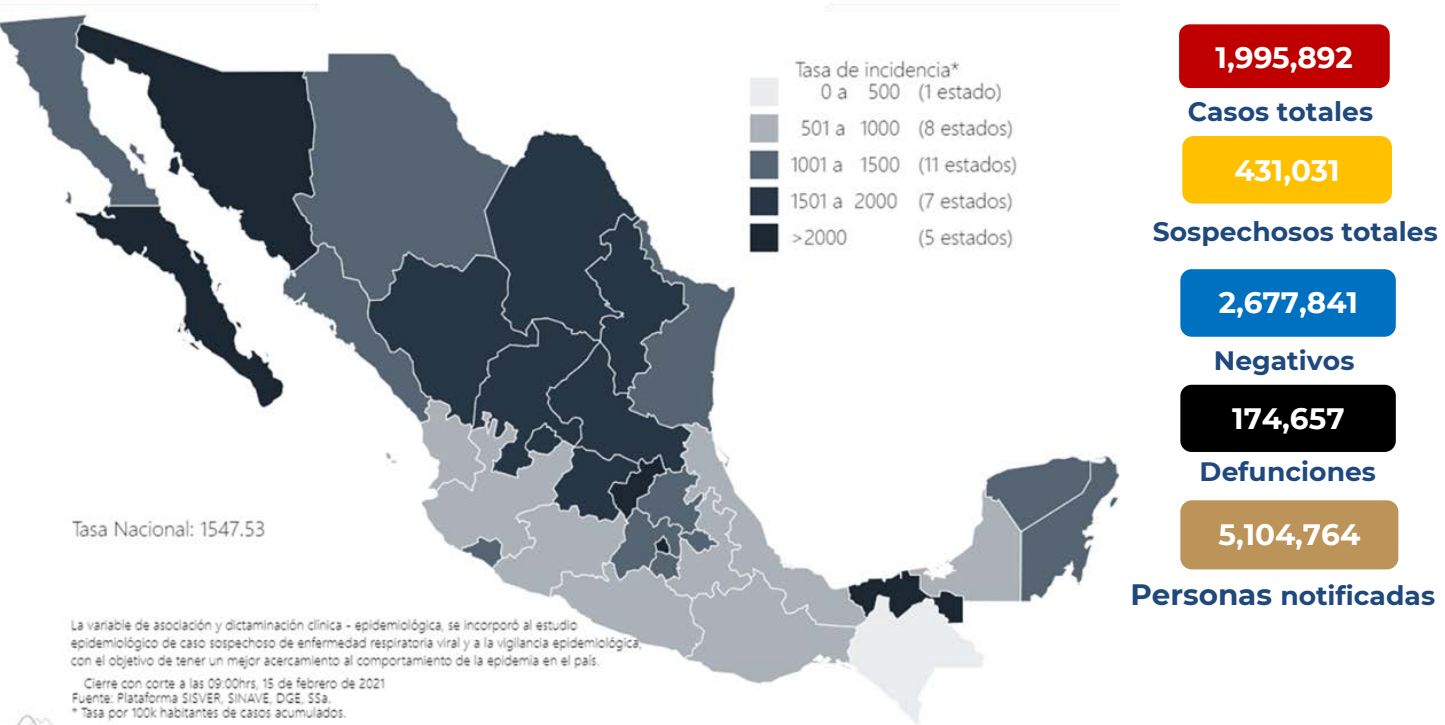
La pandemia de COVID-19 continúa declarada como una ESPII,

por lo que representa una amenaza latente para todo el mundo, en este momento. La transmisión comunitaria sigue siendo la principal fuente de contagios y mientras no exista el empleo de medidas preventivas específicas para el contagio de la enfermedad ni un tratamiento eficaz, seguirán observando este patrón epidemiológico.

La vacunación contra la COVID-19, continúa implementándose y en avance, pero aún es temprano observar algún impacto de su efecto. Por lo que las medidas preventivas no farmacológicas (higiene personal y de los entornos, equipo de protección personal, distanciamiento social y disminución de la movilidad), aún continúa siendo la mejor y principal opción para la prevención y control de la transmisión del SARS-CoV-2.

CASOS NOTIFICADOS A SISVER

Mapa con la distribución de la tasa de incidencia de casos acumulados de COVID-19 por entidad de residencia.



Fuente: SSA/SPPS/DGE/DIE/InDRE/Informe. COVID-19 /México- 15 de febrero de 2021 (corte 9:00hrs).

A partir de la semana epidemiológica 40 del 2020, con la cual inicia la temporada de influenza estacional (semana 40 a la 20 del próximo año) se incorpora al reporte la información de todos los casos estudiados en SISVER, incluyendo otros virus respiratorios desde la primera semana epidemiológica de 2020, con el propósito de tener la información necesaria para las estimaciones de influenza y el comportamiento que vaya presentándose junto con la actual epidemia de SARS-CoV-2.

La variable de asociación y dictaminación clínica - epidemiológica, se incorporó al estudio epidemiológico de caso sospechoso de enfermedad respiratoria viral y a la vigilancia epidemiológica, con el objetivo de tener un mejor acercamiento al comportamiento de la epidemia en el país.

El **análisis nacional** integra, la notificación de los **casos totales acumulados**, que para este corte de información ascienden a **1,995,892** que comparados con la semana previa (1,936,013) hay un **incremento porcentual de 3.09**; incluyen a casos y defunciones con asociación o dictaminación clínica-epidemiológica desde la semana epidemiológica 1 del 2020 a la semana 7 de 2021.

La gráfica siguiente muestra la distribución por entidad federativa de residencia de los casos totales acumulados (1,995,892).

Si consideramos únicamente los **casos confirmados a SARS-CoV-2 por laboratorio** por PCR que al corte de este informe corresponden a **1,543,735**, se tienen 27,840 más que la semana previa (**1,515,895**) lo que se traduce en un **incremento porcentual de 1.8**

Casos totales acumulados por entidad federativa de residencia.



Fuente: SSA/SPPS/DGE/DIE/InDRE/Informe. COVID-19 /México- 15 de febrero de 2021 (corte 9:00hrs).

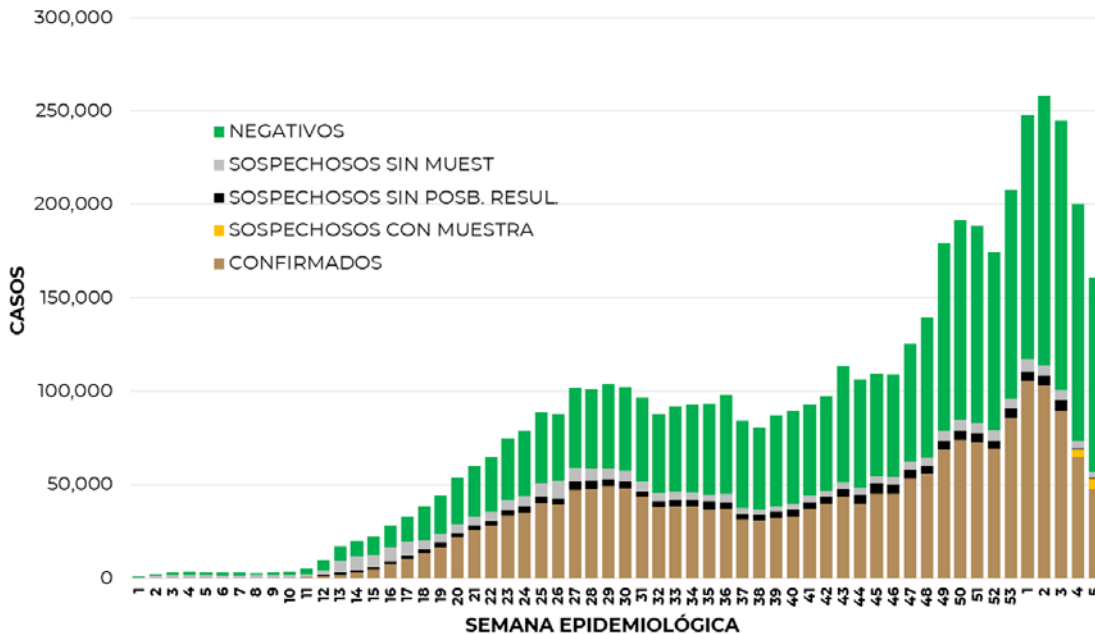
La grafica muestra los casos acumulados por entidad de residencia, los diez primeros estados que acumulan el mayor número de casos totales corresponden a: Ciudad de México, Estado de México, Guanajuato, Nuevo León, Jalisco, Puebla, Sonora, Coahuila, Tabasco y San Luis Potosí, ubicándose como las entidades que concentran más de dos tercios (67%) de todos los casos de COVID-19 del país.

La Ciudad de México continúa registrando la mayor parte de los casos del territorio nacional y representa por si sola más de una cuarta parte (26%) de todos los casos acumulados por entidad de residencia. Los estados que registran menos casos acumulados son: Colima, Chiapas, y Campeche. La **tasa de incidencia acumulada nacional es de 1547.5 casos por 100,000 habitantes**. Hasta esta fecha, se han **notificado un total de 5, 104, 764** personas en todo el país (incluye casos totales, negativos y sospechosos totales).

La siguiente gráfica de barras apiladas, muestra la distribución por semana epidemiológica según su fecha de inicio de síntomas de los casos totales, negativos y los **sospechosos totales**, que a nivel

nacional ascienden al momento a **431,031** los cuales incorporan: a) Los que cumplieran con la definición de caso pero **no se les tomó una muestra**, acorde a los lineamientos de muestreo del SISVER en unidades USMER y no USMER; b) aquellos a quienes se les tomó una **muestra pero sin posibilidad de emitir un resultado*** y c) aquellos que se encuentran bajo estudio es decir, sospechosos con muestra. Y los **casos negativos** que corresponden a **2, 677, 841**.

Casos confirmados, negativos y sospechosos con y sin muestra.



Fuente: SSA/SPPS/DGE/DIE/InDRE/Informe. COVID-19 /México- 15 de febrero de 2021 (corte 9:00hrs).

Al observar los **casos acumulados totales por entidad de notificación**, se aprecia que la distribución de los mismos es similar que al analizarlos por residencia, sin embargo, destaca que la población que se ha atendido en la **CDMX** asciende a **610,299** lo que representa cerca de un tercio (31%) de los casos del país, y comparado con la semana anterior (586,794) un incremento de 4%.

* Muestra rechazada, no recibida, no adecuado, no amplificó, sin células y sin aislamiento

Así mismo, si consideramos las primeras cinco entidades federativas, representan hasta el momento, más de la mitad (52%) de todos los casos acumulados por entidad de notificación del país.

El estado que registra el menor número de casos acumulados es Campeche con solo 8,507 lo que representa 0.4% del total de casos acumulados.

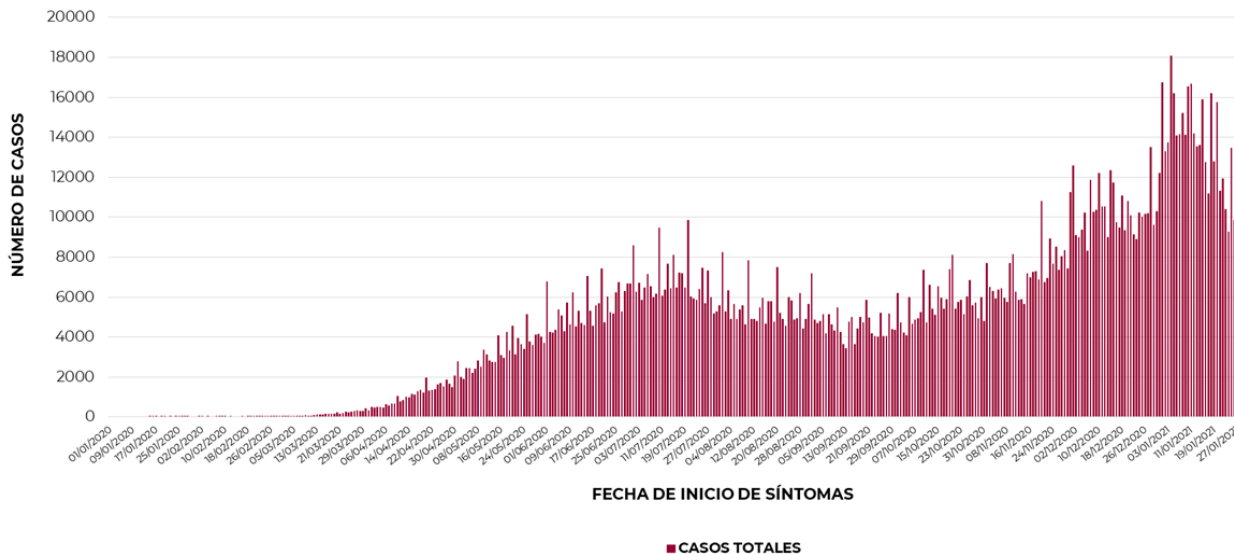
Casos positivos a COVID-19 por entidad de notificación.

No.	Entidad	Positivos	%
1	CDMX	610299	30.6
2	MEX	123892	6.2
3	NL	114194	5.7
4	GTO	112961	5.7
5	JAL	74295	3.7
6	PUE	68423	3.4
7	SON	66242	3.3
8	COAH	63085	3.2
9	TAB	56017	2.8
10	SLP	54938	2.8
11	VER	53656	2.7
12	QRO	52319	2.6
13	TAMPS	50259	2.5
14	BC	43193	2.2
15	CHIH	41911	2.1
16	MICH	41877	2.1
17	OAX	37866	1.9
18	SIN	33424	1.7
19	GRO	32784	1.6
20	HGO	32184	1.6
21	YUC	31646	1.6
22	DGO	30035	1.5
23	ZAC	26488	1.3
24	BCS	25321	1.3
25	AGS	23912	1.2
26	MOR	22314	1.1
27	Q. ROO	19441	1.0
28	TLAX	14445	0.7
29	NAY	10467	0.5
30	COL	10262	0.5
31	CHIS	9235	0.5
32	CAMP	8507	0.4
TOTAL		1,995,892	100.0

Fuente: SSA/SPPS/DGE/DIE/InDRE/Informe. COVID-19 /México-15 de febrero de 2021 (corte 9:00hrs).

CURVA EPIDÉMICA

Distribución de casos confirmados totales de COVID-19 por fecha de inicio de síntomas.



Fuente: SSA/SPPS/DGE/DIE/InDRE/Informe. COVID-19 /México- 15 de febrero de 2021 (corte 9:00hrs).

CASOS ACTIVOS

Se consideran casos activos, aquellos casos positivos que **iniciaron síntomas en los últimos 14 días**. De esta forma es posible identificar los lugares donde hay mayor transmisión activa. Al corte de este **séptimo informe de 2021**, se tienen registrados **51,745 casos activos** (del 02 al 15 de febrero de 2021).

A diferencia de la semana anterior que eran 12 estados, para **esta semana** son **11 entidades**, donde se registran el mayor número de casos activos (más de 1,000) por entidad de residencia y cuyo inicio de síntomas corresponde a los últimos 14 días. La **Ciudad de México** continúa, desde el inicio de esta epidemia en el país, como la entidad con mayor número de casos activos, seguida del **Estado de México**, **Guanajuato** con un ascenso de dos posiciones, **Nuevo León**, **Morelos**, **Querétaro**, **Puebla** que desciende un lugar, **Jalisco**, **Tabasco**, **San Luis Potosí** y **Coahuila** como los estados con más casos activos para esta semana.

Estas **once entidades concentran 79.5% de los casos activos** reportados en el país. Son, por tanto, donde hay mayor actividad de transmisión para COVID-19.

Casos positivos activos a COVID-19 por entidad de residencia.

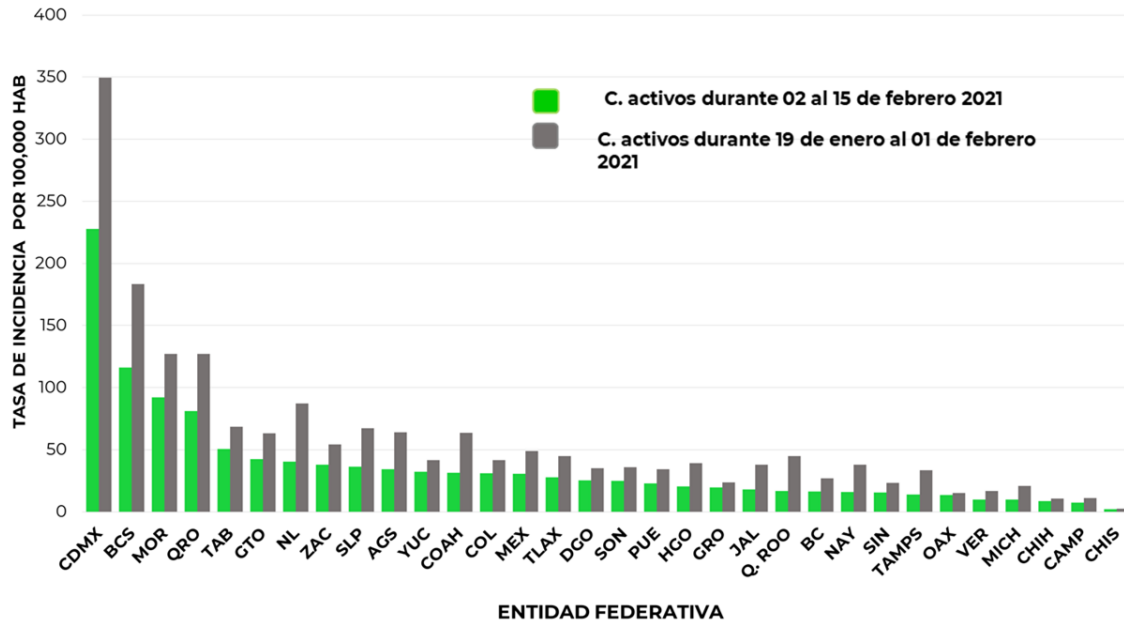
No.	Entidad	Casos Activos	Porcentaje	Porcentaje acumulado	No.	Entidad	Casos Activos	Porcentaje	Porcentaje acumulado
1	CDMX	20506	39.6	39.6	18	HGO	636	1.2	89.8
2	MEX	5420	10.5	50.1	19	BC	599	1.2	90.9
3	GTO	2677	5.2	55.3	20	OAX	570	1.1	92.0
4	NL	2291	4.4	59.7	21	TAMPS	518	1.0	93.0
5	MOR	1900	3.7	63.4	22	AGS	499	1.0	94.0
6	QRO	1881	3.6	67.0	23	SIN	493	1.0	94.9
7	PUE	1535	3.0	70.0	24	DGO	474	0.9	95.9
8	JAL	1534	3.0	72.9	25	MICH	472	0.9	96.8
9	TAB	1314	2.5	75.5	26	TLAX	388	0.7	97.5
10	SLP	1053	2.0	77.5	27	CHIH	334	0.6	98.2
11	COAH	1028	2.0	79.5	28	Q. ROO	299	0.6	98.7
12	BCS	953	1.8	81.3	29	COL	247	0.5	99.2
13	VER	854	1.7	83.0	30	NAY	208	0.4	99.6
14	SON	775	1.5	84.5	31	CHIS	119	0.2	99.9
15	YUC	735	1.4	85.9	32	CAMP	74	0.1	100.0
16	GRO	721	1.4	87.3	Total		51,745	100.0	
17	ZAC	638	1.2	88.5					

Fuente: SSA/SPPS/DGE/DIE/InDRE/Informe. COVID-19 /México- 15 de febrero de 2021 (corte 9:00hrs).

La tasa de incidencia de los casos activos a nivel nacional presenta un descenso al compararla con la de las dos semanas previas. Para el corte anterior (19 de enero al 01 de febrero 2021), la tasa era de 64.43 y **actualmente** es de **40.12 por 100,000** habitantes.

La siguiente gráfica muestra la distribución de la **tasa de incidencia actual comparada con la de hace dos semanas** en los casos activos por entidad federativa, en la cual se observa que **prácticamente todos los estados** presentan una **tasa actual menor a la de dos semanas previas**.

Tasa de incidencia de casos activos por entidad de residencia.



Fuente: SSA/SPPS/DGE/DIE/InDRE/Informe. COVID-19 /México- 15 de febrero de 2021 (corte 9:00hrs).

CASOS ACTIVOS ESTIMADOS

A partir de la positividad semanal a SARS-CoV-2 por semana de inicio de síntomas y por entidad federativa en los casos confirmados por lugar de residencia, se calculan los **casos activos estimados** que para este corte de información ascienden a 51,745 que comparados con la estimación de la semana pasada (**65,789**) se considera un descenso de 21%. La estimación indica que, para esta semana, **13 estados tendrían más de mil casos activos estimados** al igual que la semana anterior.

Así mismo la **tasa de incidencia de casos activos estimados es 44.0** por 100,000 habitantes, mientras que en la semana previa fue de **51.0**.

Casos activos estimados y tasa de incidencia estimada por entidad de residencia

No.	Entidad	Casos Activos Estimados	Porcentaje	Tasa de Incidencia Estimada	No.	Entidad	Casos Activos Estimados	Porcentaje	Tasa de Incidencia Estimada
1	CDMX	21622	38.1	240.1	18	TAMPS	721	1.3	19.6
2	MEX	5927	10.5	33.7	19	HGO	704	1.2	30.4
3	GTO	2867	5.1	45.7	20	ZAC	672	1.2	46.4
4	NL	2468	4.4	43.4	21	BC	661	1.2	72.3
5	PUE	2182	3.8	32.7	22	SIN	604	1.1	56.9
6	MOR	1962	3.5	95.0	23	AGS	586	1.0	28.6
7	QRO	1959	3.5	84.5	24	MICH	538	0.9	60.6
8	JAL	1725	3.0	20.3	25	DGO	502	0.9	47.8
9	TAB	1403	2.5	54.0	26	TLAX	467	0.8	19.7
10	SLP	1187	2.1	41.1	27	CHIH	399	0.7	39.3
11	COAH	1111	2.0	34.1	28	Q. ROO	345	0.6	52.2
12	VER	1027	1.8	12.0	29	NAY	282	0.5	13.6
13	BCS	1011	1.8	123.2	30	COL	261	0.5	51.4
14	SON	819	1.4	26.3	31	CHIS	253	0.4	4.7
15	YUC	808	1.4	35.4	32	CAMP	93	0.2	15.4
16	OAX	765	1.3	18.4	Total		56,691	100.0	44.0
17	GRO	761	1.3	20.7					

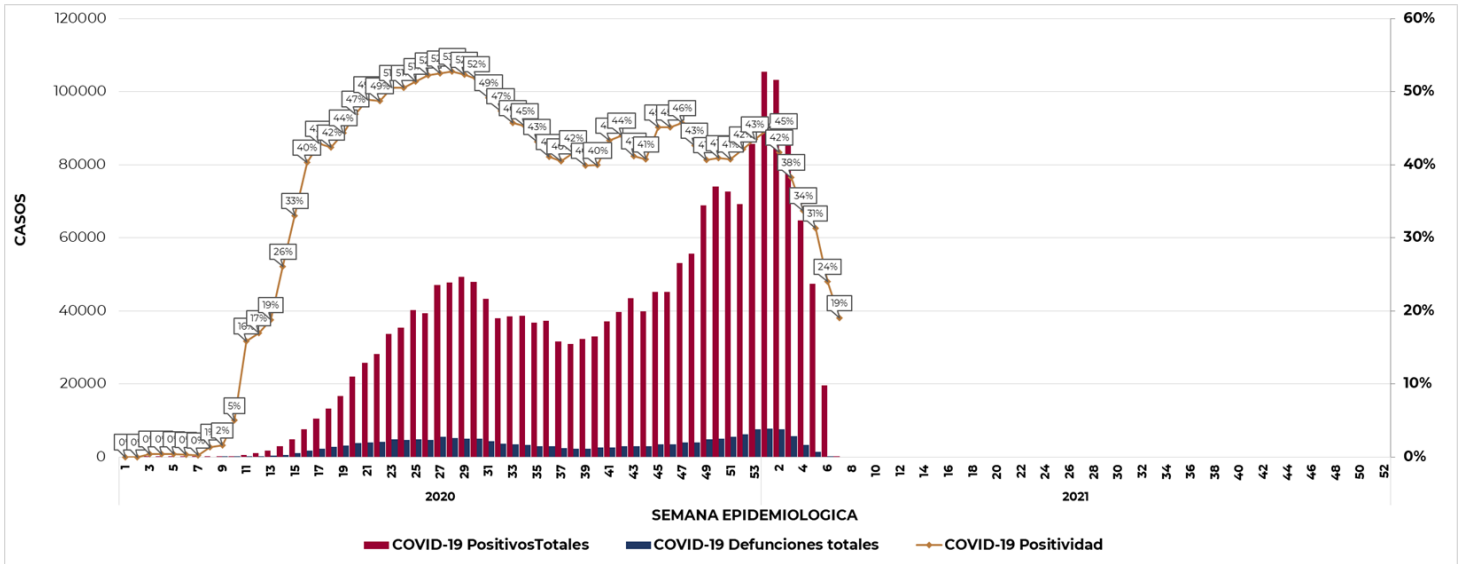
Fuente: SSA/SPPS/DGE/DIE/InDRE/Informe. COVID-19 /México- 15 de febrero de 2021 (corte 9:00hrs).

CURVAS EPIDÉMICAS POR ENTIDAD

De acuerdo con las entidades federativas con mayor número de casos activos, se presentan las **curvas epidémicas por semana epidemiológica**, que incorporan casos y defunciones por COVID-19 así como el porcentaje de positividad hasta la semana 07, considerando que en las dos últimas aún existe un retraso en los registros de información, así como en el procesamiento de las muestras.

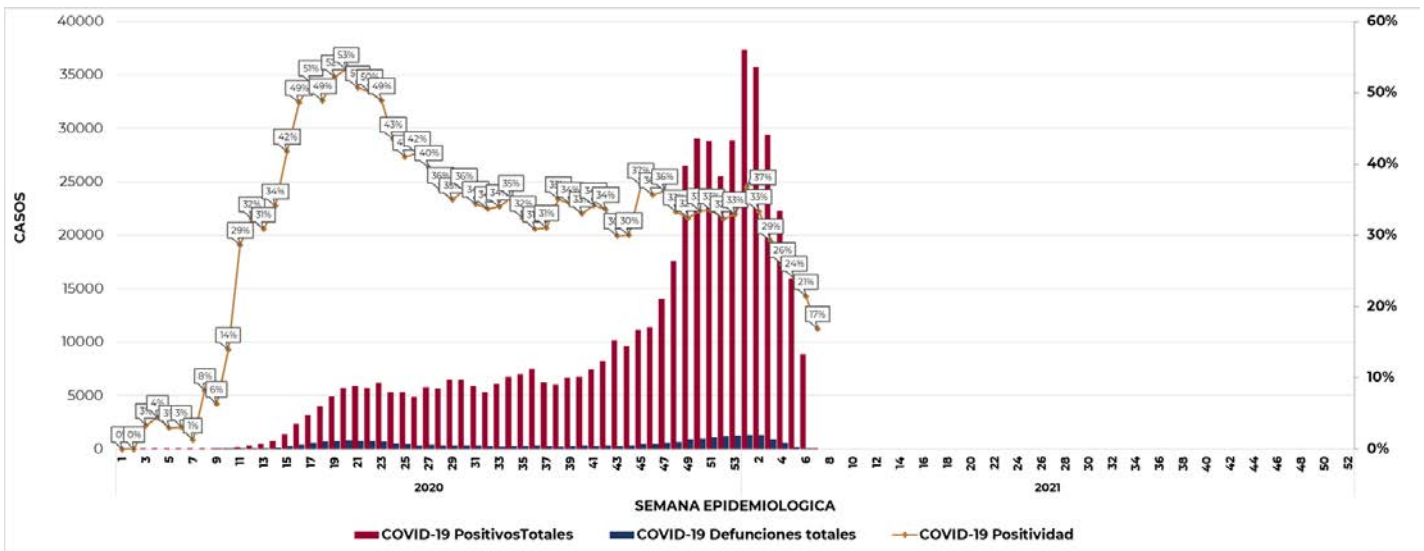
Las gráficas se presentan en escala libre desde nivel Nacional y por entidad de residencia mostrando solo las once entidades que tienen el mayor número de casos activos (más de mil casos): **Ciudad de México, Estado de México, Guanajuato, Nuevo León, Morelos, Querétaro, Puebla, Jalisco, Tabasco, San Luis Potosí y Coahuila.**

Curva epidémica de casos, defunciones y porcentaje de positividad por COVID-19 por laboratorio por semana epidemiológica a nivel nacional.



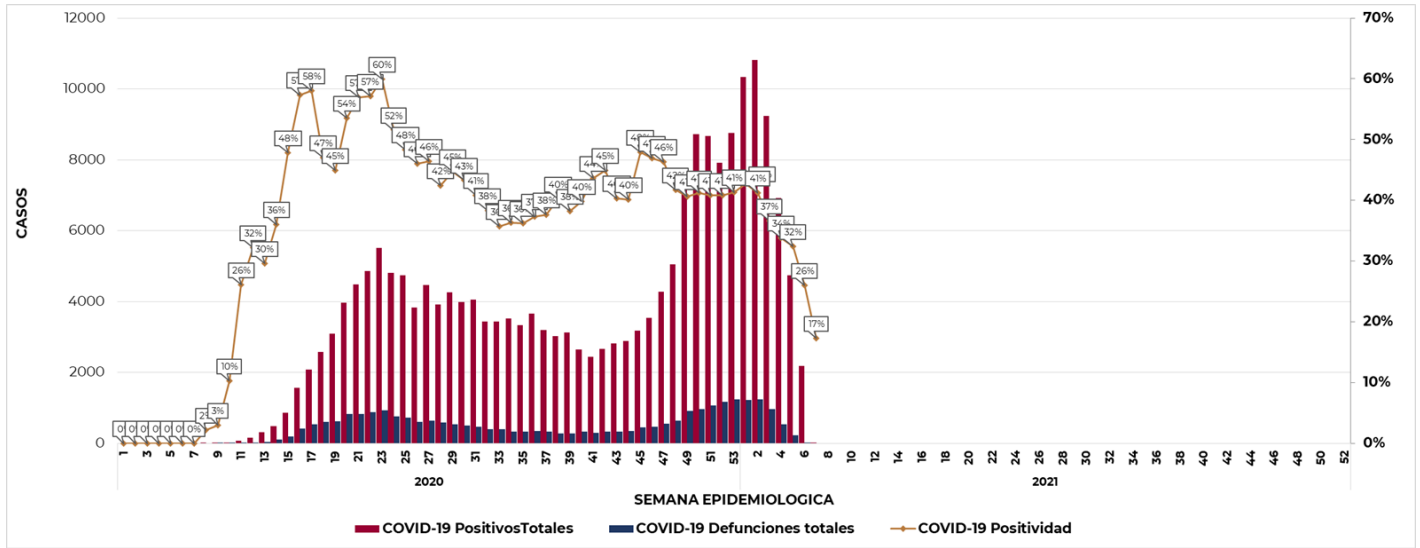
Fuente: SSA/SPPS/DGE/DIE/InDRE/Informe. COVID-19 /México- 15 de febrero de 2021 (corte 9:00hrs).

Curva epidémica de casos, defunciones y porcentaje de positividad por COVID-19 por laboratorio por semana epidemiológica, Ciudad de México.



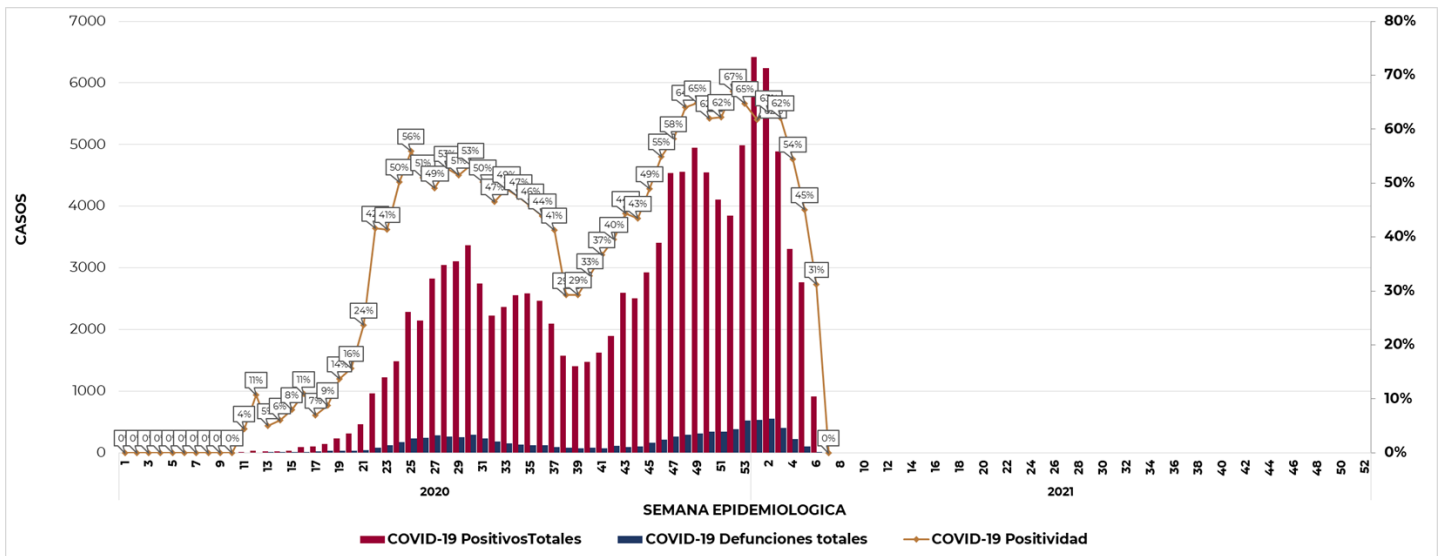
Fuente: SSA/SPPS/DGE/DIE/InDRE/Informe. COVID-19 /México-15 de febrero de 2021 (corte 9:00hrs).

Curva epidémica de casos, defunciones y porcentaje de positividad por COVID-19 por laboratorio por semana epidemiológica, Estado de México.



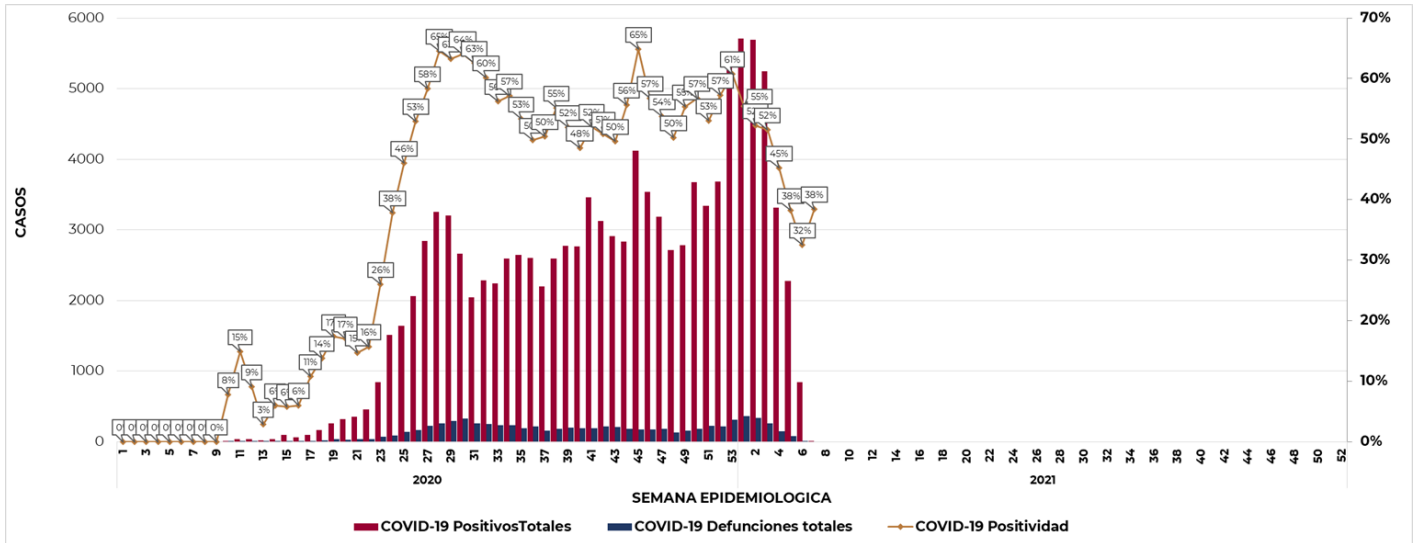
Fuente: SSA/SPPS/DGE/DIE/IndRE/Informe. COVID-19 /México-15 de febrero de 2021 (corte 9:00hrs).

Curva epidémica de casos, defunciones y porcentaje de positividad por COVID-19 por laboratorio por semana epidemiológica, Guanajuato.



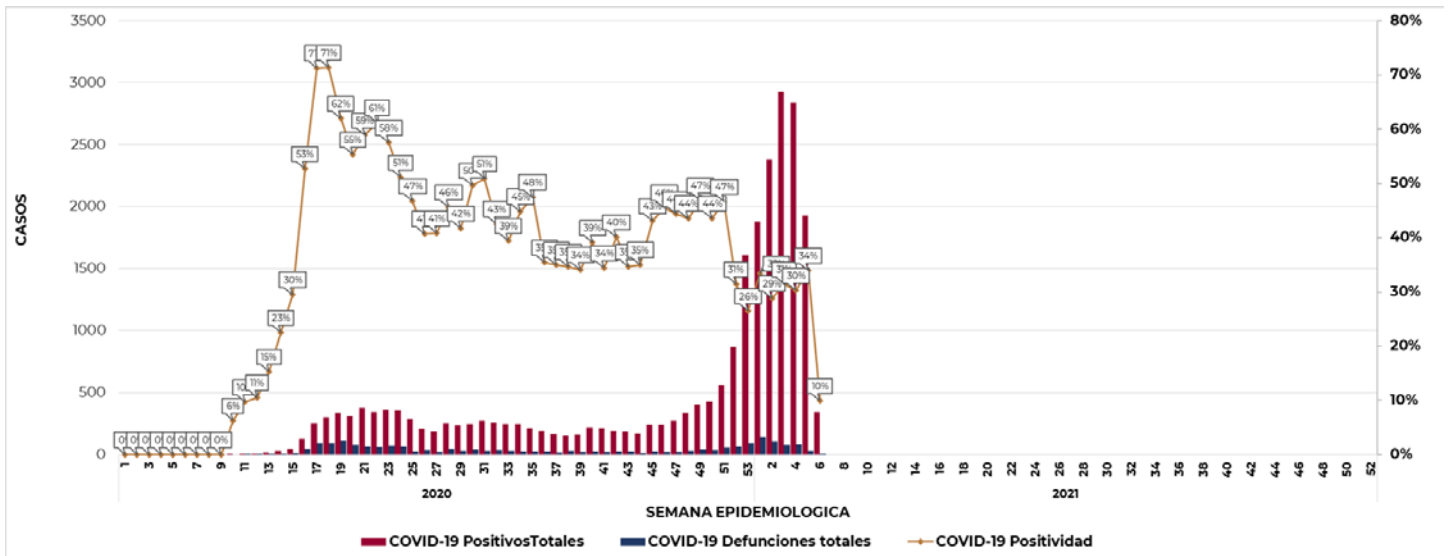
Fuente: SSA/SPPS/DGE/DIE/IndRE/Informe. COVID-19 /México-15 de febrero de 2021 (corte 9:00hrs).

Curva epidémica de casos, defunciones y porcentaje de positividad por COVID-19 por laboratorio por semana epidemiológica, Nuevo León.



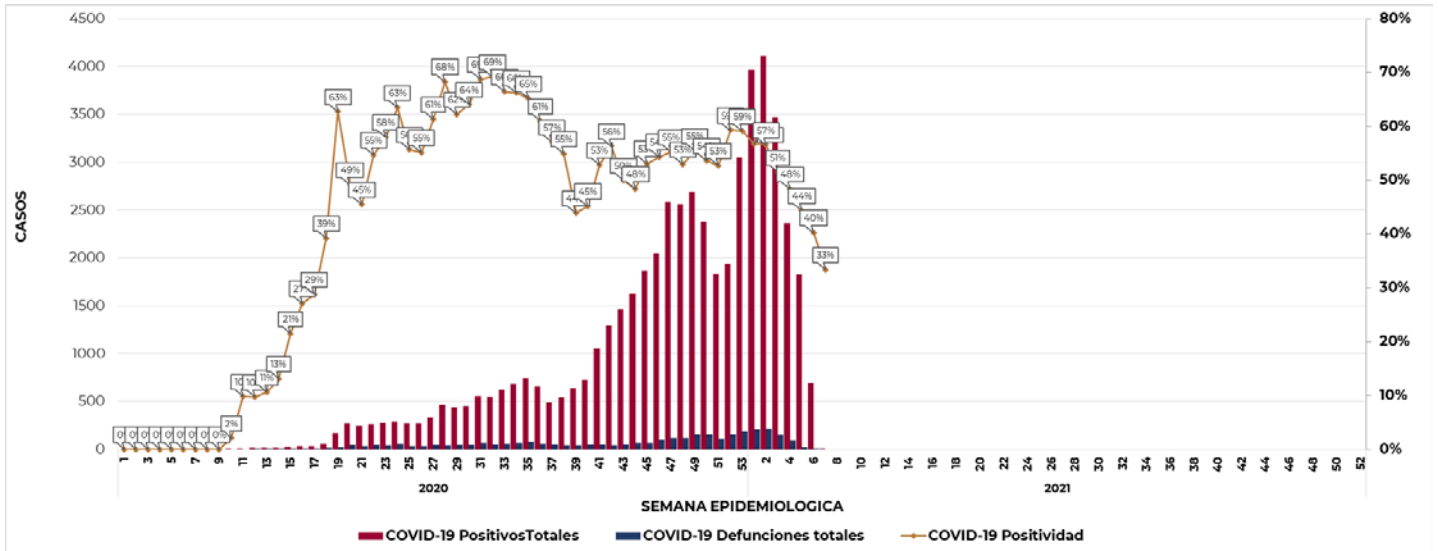
Fuente: SSA/SPPS/DGE/DIE/InDRE/Informe. COVID-19 /México- 15 de febrero de 2021 (corte 9:00hrs).

Curva epidémica de casos, defunciones y porcentaje de positividad por COVID-19 por laboratorio por semana epidemiológica, Morelos.



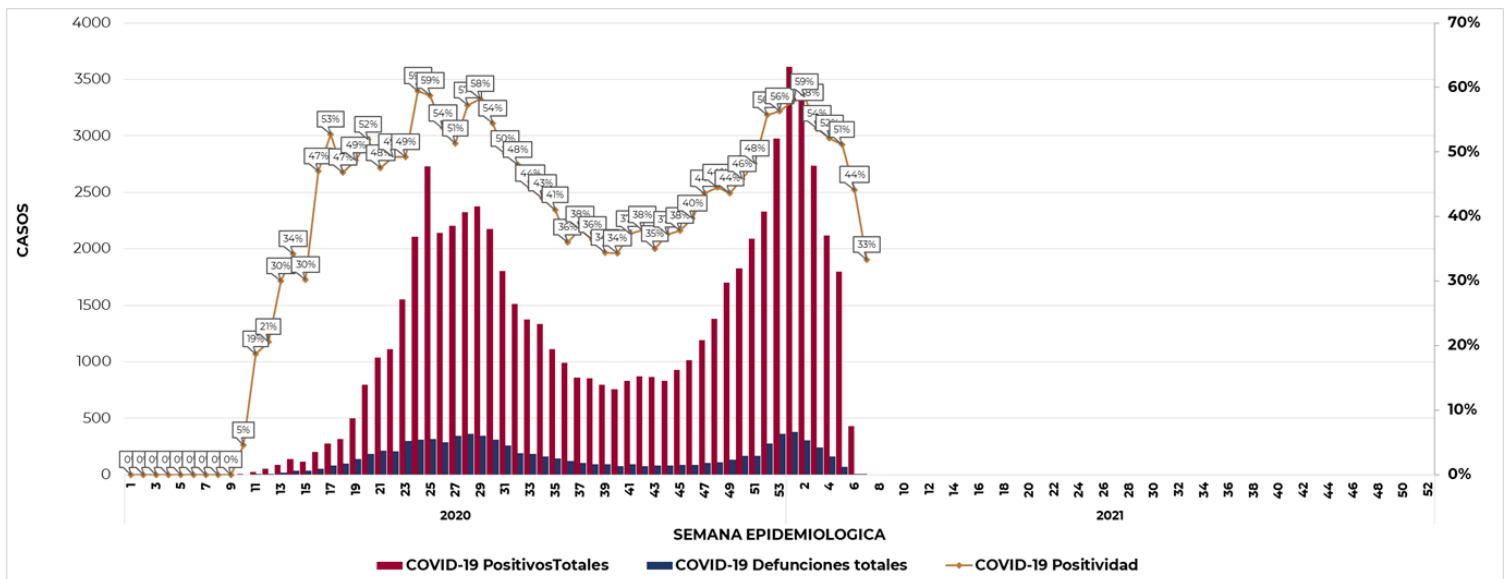
Fuente: SSA/SPPS/DGE/DIE/InDRE/Informe. COVID-19 /México- 15 de febrero de 2021 (corte 9:00hrs).

Curva epidémica de casos, defunciones y porcentaje de positividad por COVID-19 por laboratorio por semana epidemiológica, Querétaro.



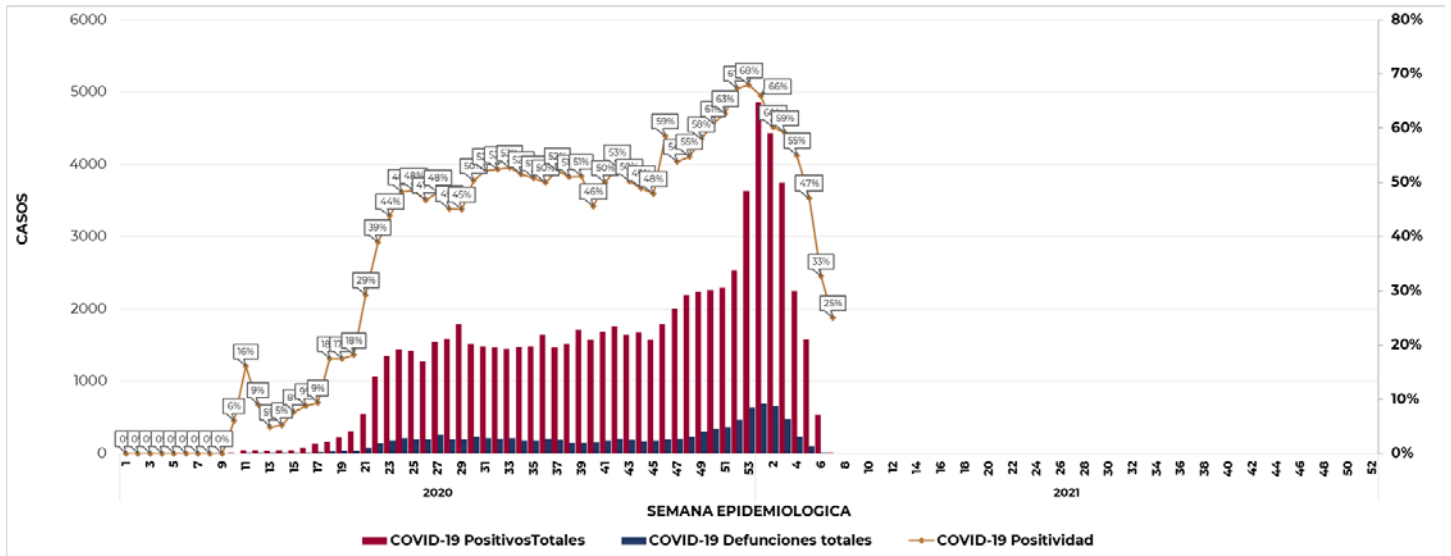
Fuente: SSA/SPPS/DGE/DIE/InDRE/Informe. COVID-19 /México- 15 de febrero de 2021 (corte 9:00hrs).

Curva epidémica de casos, defunciones y porcentaje de positividad por COVID-19 por laboratorio por semana epidemiológica, Puebla.



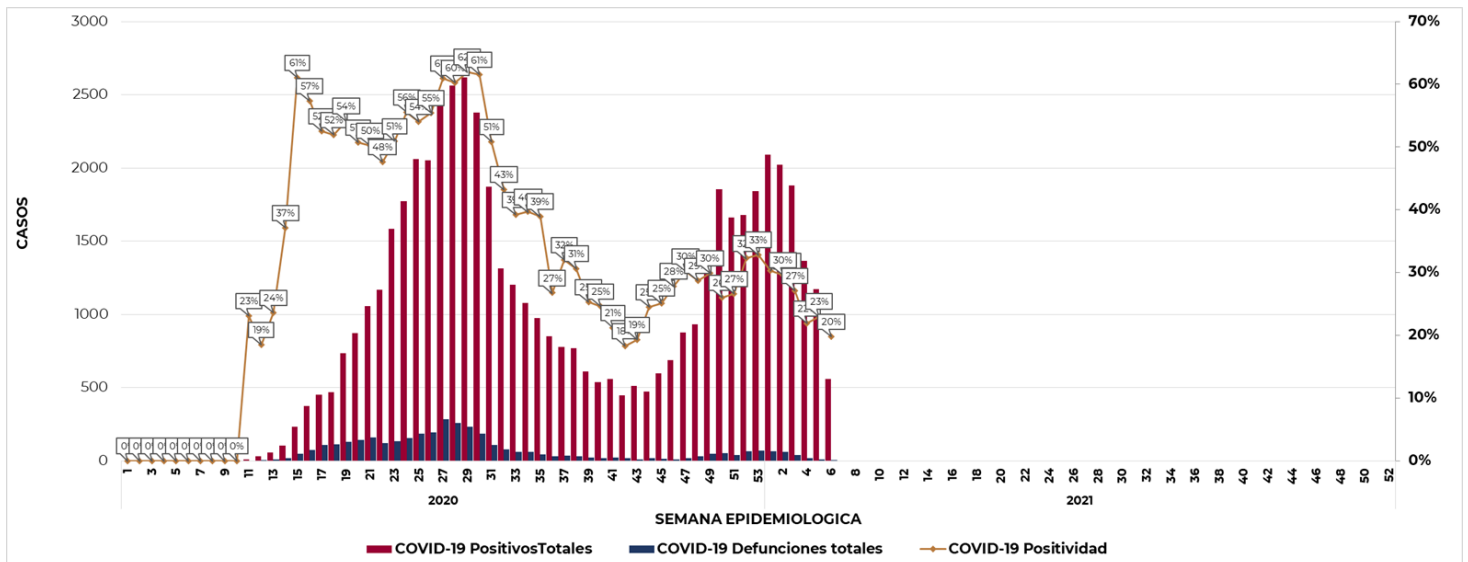
Fuente: SSA/SPPS/DGE/DIE/InDRE/Informe. COVID-19 /México- 15 de febrero de 2021 (corte 9:00hrs).

Curva epidémica de casos, defunciones y porcentaje de positividad por COVID-19 por laboratorio por semana epidemiológica, Jalisco.



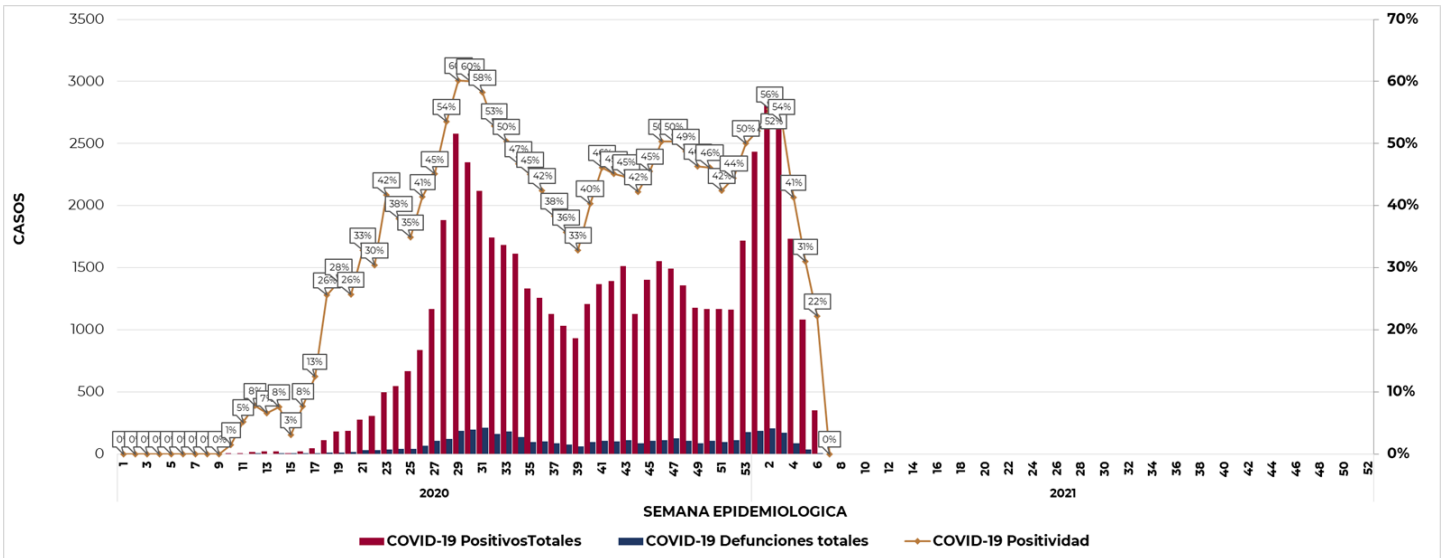
Fuente: SSA/SPPS/DGE/DIE/InDRE/Informe. COVID-19 /México- 15 de febrero de 2021 (corte 9:00hrs).

Curva epidémica de casos, defunciones y porcentaje de positividad por COVID-19 por laboratorio por semana epidemiológica, Tabasco.



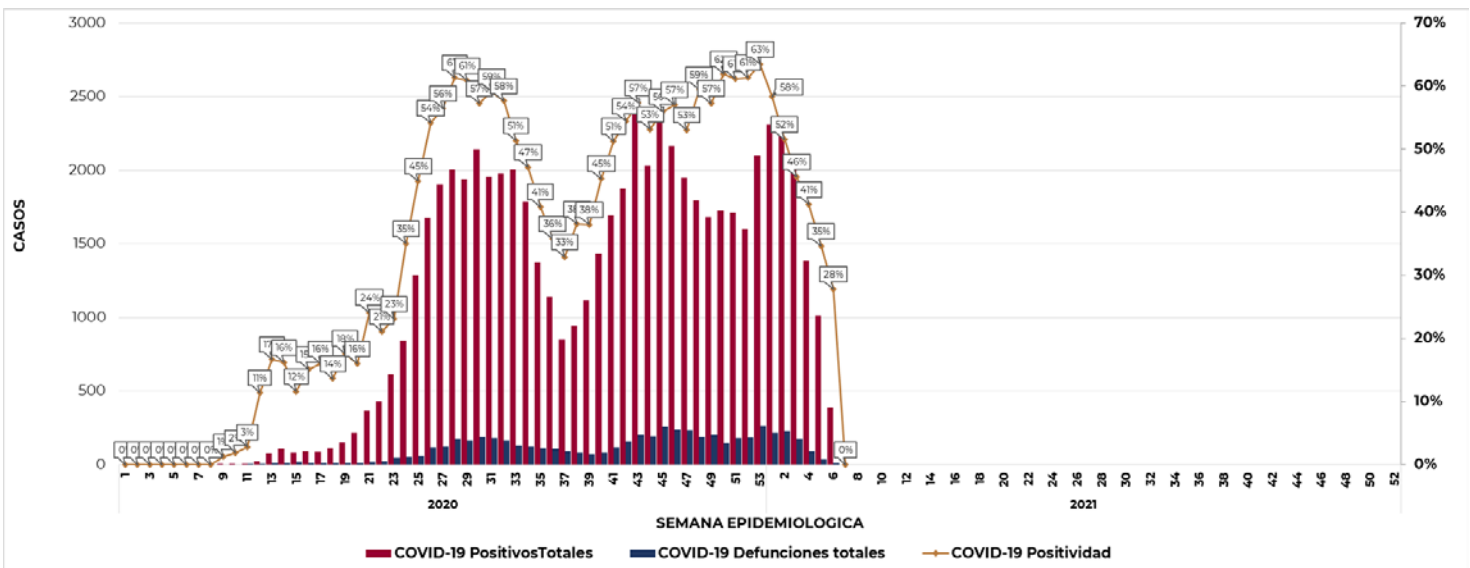
Fuente: SSA/SPPS/DGE/DIE/InDRE/Informe. COVID-19 /México- 15 de febrero de 2021 (corte 9:00hrs).

Curva epidémica de casos, defunciones y porcentaje de positividad por COVID-19 por laboratorio por semana epidemiológica, San Luis Potosí.



Fuente: SSA/SPPS/DGE/DIE/InDRE/Informe. COVID-19 /México- 15 de febrero de 2021 (corte 9:00hrs).

Curva epidémica de casos, defunciones y porcentaje de positividad por COVID-19 por laboratorio por semana epidemiológica, Coahuila.



Fuente: SSA/SPPS/DGE/DIE/InDRE/Informe. COVID-19 /México- 15 de febrero de 2021 (corte 9:00hrs).

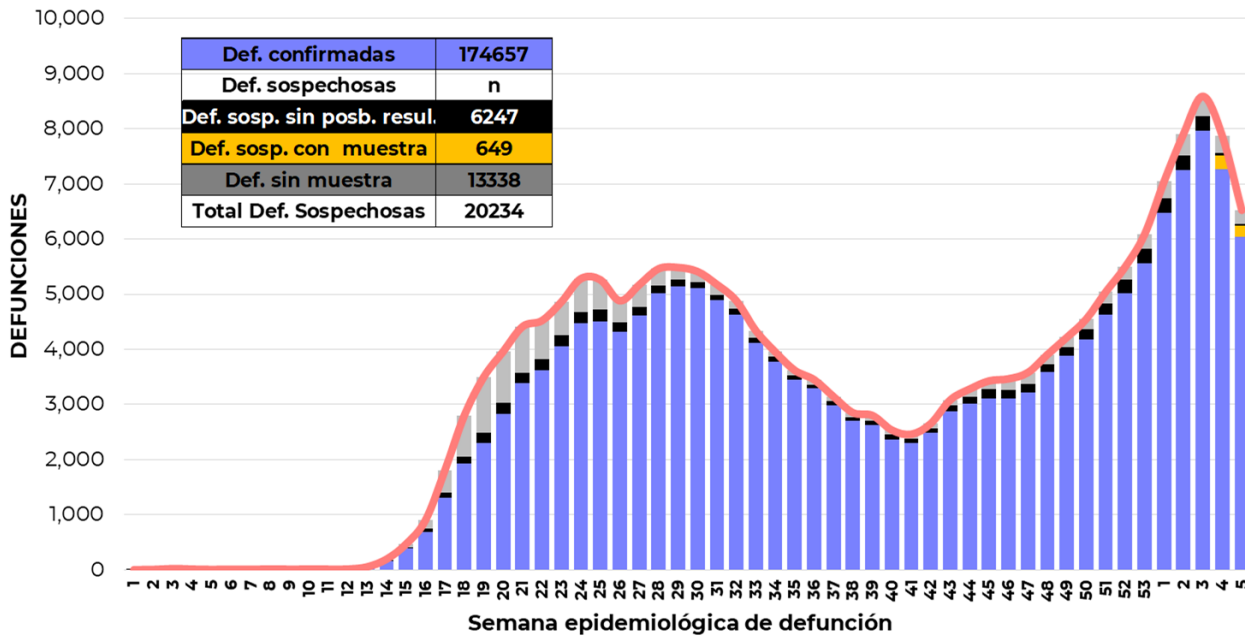
DEFUNCIONES

Al corte de este **séptimo informe de 2021**, se han registrado **174,657 defunciones totales** de COVID-19, incluyen las confirmadas a SARS-CoV-2 por laboratorio y defunciones por asociación o dictaminación clínica-epidemiológica. Hasta el día de hoy, se tienen **20,234 defunciones sospechosas** de COVID-19.

Al comparar únicamente a las defunciones **positivas por laboratorio a SARS-CoV-2 (156,485)** con las de la semana anterior (150,790), representan un incremento porcentual del 3.7% distribuidas en todo el país. Así mismo, diez entidades concentran el 64.3% de las defunciones acumuladas en el país: CDMX, Estado de México, Jalisco, Guanajuato, Puebla, Nuevo León, Veracruz, Baja California, Sonora y Coahuila.

En la gráfica siguiente, se aprecian las defunciones según la fecha de ocurrencia del deceso por semana epidemiológica, desglosando a las defunciones positivas totales, defunciones sospechosas sin posibilidad de resultado, defunciones sospechosas con muestra y defunciones sin muestra, así como la gráfica por entidad de notificación.

Distribución de defunciones positivas y sospechosas a COVID-19 por semana epidemiológica de defunción



Fuente: SSA/SPPS/DGE/DIE/InDRE/Informe. COVID-19 /México- 15 de febrero de 2021 (corte 9:00hrs)

En el siguiente cuadro, puede observarse el número de defunciones totales acumuladas por entidad federativa de notificación, así como las sospechosas a COVID-19. Destacan Ciudad de México, Estado de México y Chihuahua como las entidades con mayor número de defunciones sospechosas.

Así mismo, en el transcurso de los catorce meses de vigilancia epidemiológica de COVID-19, la mayor proporción de los decesos continúan siendo en hombres (63%) y las edades que registran mayor proporción de muertes son entre los 45 a 84 años. Destaca que 28% de las defunciones se presentan entre los 60 a 69 años.

Defunciones positivas y sospechosas a COVID-19 según entidad federativa de notificación.

Entidad Federativa	Defunciones Totales	Defunciones Sospechosas
CDMX	32,614	6,598
MEX	19,899	4,630
JAL	9,648	774
GTO	8,421	315
PUE	8,056	435
NL	7,681	308
VER	7,598	553
BC	7,093	920
SON	5,774	360
COAH	5,553	672
HGO	5,143	63
CHIH	5,051	1,438
SIN	5,023	738
TAMPS	4,282	233
SLP	4,214	169
MICH	4,084	340
TAB	3,718	148
GRO	3,293	177
QRO	3,289	76
YUC	3,020	63
OAX	2,632	93
Q. ROO	2,302	53
ZAC	2,287	27
MOR	2,067	173
AGS	1,936	149
DGO	1,935	71
TLAX	1,930	50
NAY	1,590	42
CHIS	1,305	494
BCS	1,105	16
COL	1,083	10
CAMP	1,031	46
NACIONAL	174,657	20,234

Fuente: SSA/SPPS/DGE/DIE/InDRE/Informe. COVID-19 /México- 15 de febrero de 2021 (corte 9:00hrs).

CARACTERÍSTICAS DEMOGRÁFICAS EN CASOS TOTALES DE COVID-19

Distribución de casos positivos y asociados a COVID-19 por edad y sexo

Características	Masculino		Femenino		Total de Casos	
	n	%	n	%	n	%
Sexo	1,000,398	50.1	995,494	49.9	1,995,892	100
Grupo de edad						
<1	1,671	0.2	1,461	0.1	3,132	0.2
1 a 4	3,556	0.4	3,173	0.3	6,729	0.3
5 a 9	6,042	0.6	5,442	0.5	11,484	0.6
10 a 14	11,568	1.2	11,529	1.2	23,097	1.2
15 a 19	26,442	2.6	28,269	2.8	54,711	2.7
20 a 24	64,848	6.5	70,817	7.1	135,665	6.8
25 a 29	101,573	10.2	108,238	10.9	209,811	10.5
30 a 34	107,906	10.8	110,985	11.1	218,891	11.0
35 a 39	105,339	10.5	106,763	10.7	212,102	10.6
40 a 44	99,932	10.0	101,256	10.2	201,188	10.1
45 a 49	103,120	10.3	105,574	10.6	208,694	10.5
50 a 54	91,048	9.1	92,870	9.3	183,918	9.2
55 a 59	79,405	7.9	76,329	7.7	155,734	7.8
60 a 64	62,728	6.3	57,574	5.8	120,302	6.0
65 a 69	48,321	4.8	42,126	4.2	90,447	4.5
70 a 74	35,939	3.6	29,772	3.0	65,711	3.3
75 a 79	24,778	2.5	20,527	2.1	45,305	2.3
80 a 84	14,991	1.5	12,600	1.3	27,591	1.4
85 a 89	7,703	0.8	6,699	0.7	14,402	0.7
90 a 94	2,622	0.3	2,595	0.3	5,217	0.3

Fuente: SSA/SPPS/DGE/DIE/InDRE/Informe. COVID-19 /México- 15 de febrero de 2021 (corte 9:00hrs).

Distribución de defunciones por COVID-19 por edad y sexo.

Características	Masculino		Femenino		Total de Defunciones	
	n	%	n	%	n	%
Sexo	109,856	62.9	64,801	37.1	174,657	100
Grupo de edad						
<1	87	0.1	69	0.1	156	0.1
1 a 4	67	0.1	60	0.1	127	0.1
5 a 9	39	0.0	18	0.0	57	0.0
10 a 14	45	0.0	28	0.0	73	0.0
15 a 19	82	0.1	100	0.2	182	0.1
20 a 24	351	0.3	241	0.4	592	0.3
25 a 29	824	0.8	488	0.8	1,312	0.8
30 a 34	1,718	1.6	816	1.3	2,534	1.5
35 a 39	2,896	2.6	1,231	1.9	4,127	2.4
40 a 44	4,874	4.4	2,103	3.2	6,977	4.0
45 a 49	8,058	7.3	3,744	5.8	11,802	6.8
50 a 54	10,510	9.6	5,327	8.2	15,837	9.1
55 a 59	13,149	12.0	7,493	11.6	20,642	11.8
60 a 64	14,984	13.6	9,260	14.3	24,244	13.9
65 a 69	15,201	13.8	9,506	14.7	24,707	14.1
70 a 74	13,651	12.4	8,710	13.4	22,361	12.8
75 a 79	10,664	9.7	6,983	10.8	17,647	10.1
80 a 84	7,151	6.5	4,747	7.3	11,898	6.8
85 a 89	3,884	3.5	2,604	4.0	6,488	3.7
90 a 94	1,265	1.2	1,005	1.6	2,270	1.3
>95	356	0.3	268	0.4	624	0.4

Fuente: SSA/SPPS/DGE/DIE/InDRE/Informe. COVID-19 /México- 15 de febrero de 2021 (corte 9:00hrs).

De acuerdo con lo reportado la semana previa el acumulado de los pacientes hospitalizados por COVID-19 se mantienen en similar proporción (19%) y corresponden a 376,157 pacientes.

En cuanto a los ambulatorios positivos de igual forma, 81% en esta semana un acumulado de 1, 619,735.

Las distribuciones por grupo de edad en los casos no han mostrado variaciones.

CARACTERÍSTICAS CLÍNICAS Y ANTECEDENTES DE RIESGO

Distribución de casos y defunciones positivas a COVID-19 según sintomatología presentada.

No.	Síntomas	Casos		Defunciones	
		n	%	n	%
1	Cefalea	1,406,065	75.2%	121,389	69.5%
2	Tos	1,401,040	74.9%	142,526	81.6%
3	Fiebre	1,186,463	63.5%	133,401	76.4%
4	Mialgias	1,045,426	55.9%	105,871	60.6%
5	Artralgias	930,051	49.7%	100,149	57.3%
6	Odinofagia	875,980	46.9%	69,898	40.0%
7	Ataque al estado general	796,934	42.6%	114,376	65.5%
8	Escalofríos	668,940	35.8%	66,751	38.2%
9	Rinorrea	618,267	33.1%	38,967	22.3%
10	Disnea	546,649	29.2%	146,150	83.7%
11	Dolor torácico	485,322	26.0%	74,571	42.7%
12	Anosmia	413,455	22.1%	17,850	10.2%
13	Disgeusia	382,415	20.5%	17,748	10.2%
14	Diarrea	353,860	18.9%	33,000	18.9%
15	Irritabilidad	297,054	15.9%	32,769	18.8%
16	Polipnea	199,608	10.7%	60,465	34.6%
17	Dolor abdominal	192,624	10.3%	23,298	13.3%
18	Conjuntivitis	183,622	9.8%	11,414	6.5%
19	Vómito	117,511	6.3%	15,168	8.7%
20	Cianosis	1,995,892	106.7%	18,009	10.3%

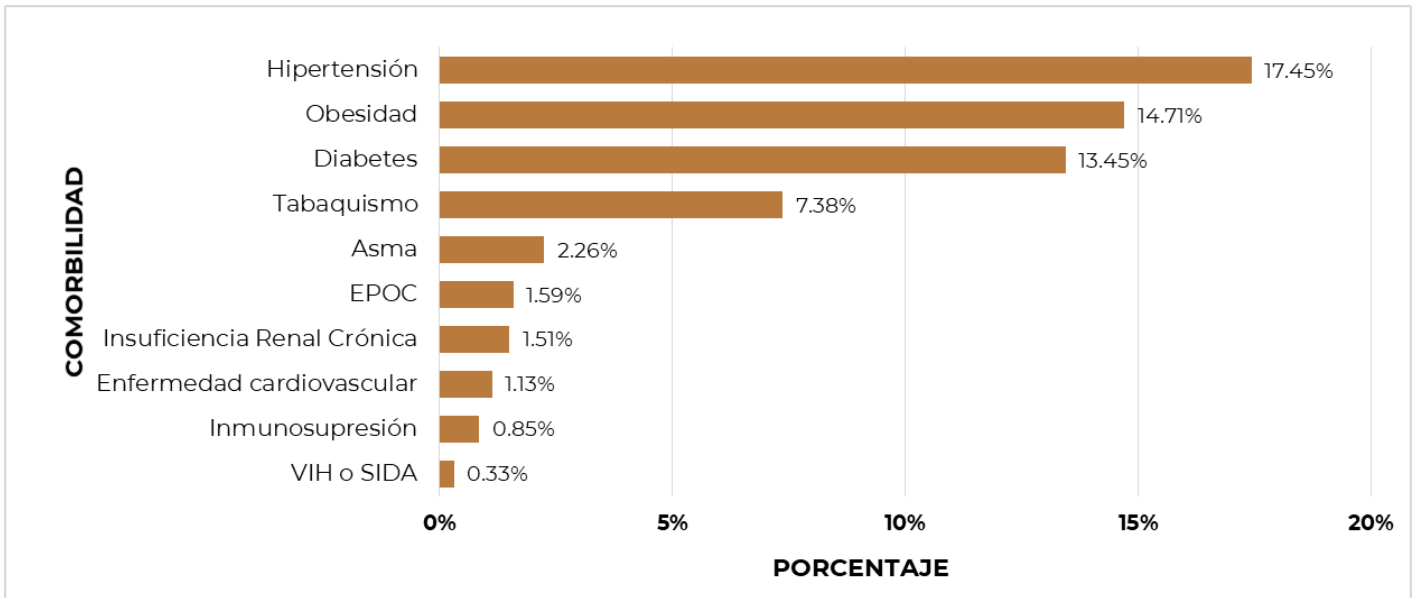
Fuente: SSA/SPPS/DGE/DIE/InDRE/Informe. COVID-19 /México- 15 de febrero de 2021 (corte 9:00hrs).

A diferencia de los casos positivos a COVID-19 en aquellos que fallecieron por esta causa, los síntomas más frecuentes fueron disnea (83.7%), tos (81.6%) y fiebre (76.4%) los cuales se han mantenido constantes con los mayores porcentajes reportados. Asimismo, en las defunciones los síntomas de Vómito y conjuntivitis se han notificado en menor proporción acorde a la literatura, donde se han descrito con mayor frecuencia en los casos leves.

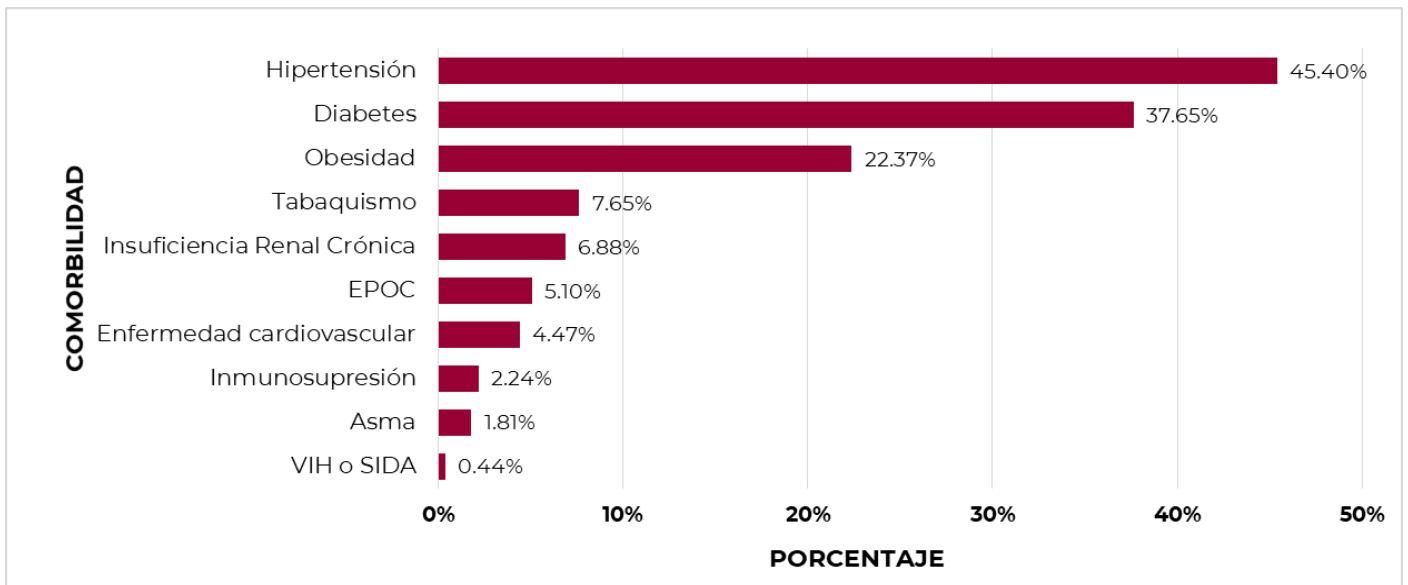
Prácticamente no hay diferencias de lo registrado previamente respecto a la distribución de comorbilidades en los casos positivos y las defunciones; en quienes tienen una o más comorbilidades se incrementa el riesgo para morir. La presencia de patologías previas son factores predisponentes para presentar la forma más severa y complicada de

COVID-19, siendo las más frecuentes la hipertensión, diabetes y obesidad.

Principales comorbilidades en casos positivos a COVID-19.



Principales comorbilidades en defunciones positivas a COVID-19.



Fuente: SSA/SPPS/DGE/DIE/InDRE/Informe. COVID-19 /México- 15 de febrero de 2021 (corte 9:00hrs).

REVISIONES FOCALIZADAS

Efectos del comportamiento de la población durante diciembre para COVID-19.

En este **séptimo informe epidemiológico del 2021**, presentamos los efectos del comportamiento de la población en México durante diciembre en cuanto a los casos confirmados y defunciones por COVID-19.

Una de las estrategias más efectivas para mitigar la transmisibilidad del SARS-CoV-2 es mantener el distanciamiento físico, debido a que este virus no cuenta con un tratamiento específico para poder controlar los casos detectados, lo que destaca la importancia de las medidas generales de higiene para el control de enfermedades respiratorias.^{2, 3}

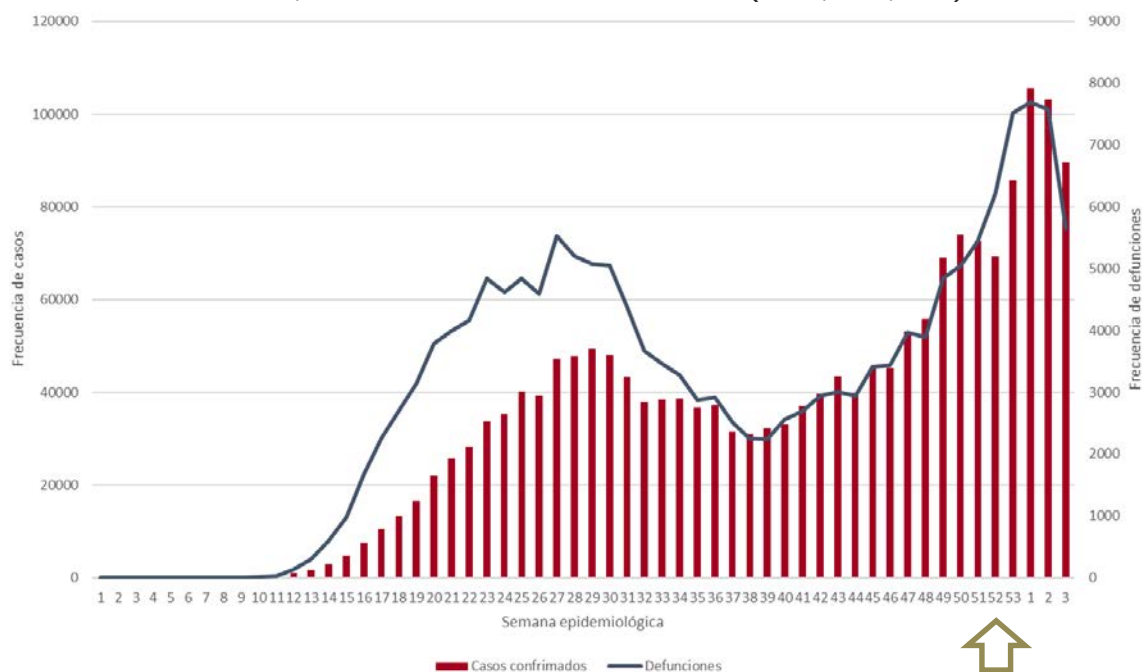
Durante diciembre y enero el país presentó un aumento en el número de casos y defunciones por COVID-19, por lo que entidades federativas como la Ciudad de México, el Estado de México, Baja California y Morelos cambiaron su semáforo de riesgo epidemiológico a rojo, mientras que 23 estados tenían el color anaranjado para su semáforo de riesgo⁴, lo cual buscaba aumentar las restricciones de actividades económicas permitidas y reducir la movilidad, por consecuencia disminuir la transmisión del SARS-CoV-2.

En México, las fiestas decembrinas incluyen reuniones con familiares y amigos, por lo que las autoridades federales y estatales realizaron estrategias que concientizaran a la población sobre la importancia de “quedarse en casa” durante este período. Sin embargo, de acuerdo con el reporte de movilidad de Google, en el país aumentó la movilidad durante estas fechas⁵.

Esta situación tuvo efectos para COVID-19 en México, lo cual se vio reflejado posterior a los periodos de incubación de la enfermedad, por lo que este análisis buscó identificar los cambios presentados en COVID-19 como consecuencia del comportamiento de la población durante diciembre en el país, evaluándolo a través del número de casos y defunciones en un periodo de 29 días antes del 24 de diciembre y 29 días después de este (24 de diciembre del 2020 al enero de 2021).

La tendencia general de los casos y las defunciones en el país presentó un repunte a partir de la semana epidemiológica (S.E) No. 39, sin embargo, esta tendencia comenzaba a disminuir a partir de la S.E. 51. También observamos un repunte acelerado a partir de la S.E. 53, (Gráfica 1).

Gráfica 1. Distribución de casos y defunciones por COVID-19 por semana epidemiológica en México, 2020 a 21 de enero de 2021 (n=1,711,283)

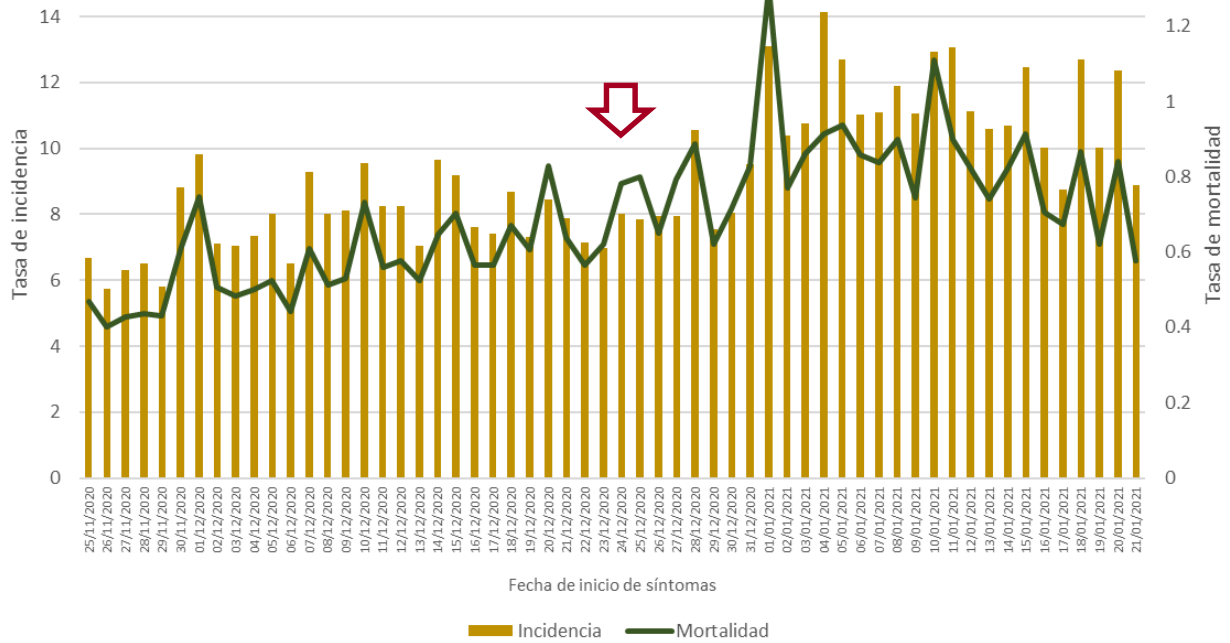


Fuente: SSA/DGE/DIE. Base SISVER, corte del 21 de enero de 2021

El promedio del índice de positividad se mantuvo constante en los periodos del 25 de noviembre al 23 de diciembre de 2020 fue de 41.03% y del 24 de diciembre de 2020 al 21 de enero de 2021 con 42.72%.

La tasa de incidencia presentó una diferencia estadísticamente significativa entre el primer período (25 de noviembre al 23 de diciembre de 2020) de 218.79 por 100,000 habitantes, y el segundo período (24 de diciembre de 2020 al 21 de enero de 2021) de 272.88 por 100,000 habitantes ($p < 0.05^*$). Y la tasa de mortalidad también presentó un aumento estadísticamente significativo, ya que para el primer período el promedio de la tasa de mortalidad fue de 13.08 por 100,000 habitantes y para el segundo período fue de 19.56 por 100,000 habitantes ($p < 0.05^*$) (Gráfica 2). *Mediante prueba X^2

Gráfica 2. Tasa de incidencia y mortalidad de COVID-19 por fecha de inicio de síntomas en México, del 25 de noviembre de 2020 a 21 de enero de 2021 (n=679,586)



Fuente: SSA/DGE/DIE. Base SISVER, corte del 21 de enero de 2021

Al realizar este análisis por entidad federativa, observamos que los únicos estados que no presentan un aumento en los casos confirmados de COVID-19 en el segundo período (24 de diciembre de 2020 al 21 de enero de 2021) comparado con el primer período (25 de noviembre al 23 de diciembre de 2020) fueron Chihuahua, Durango, Sonora y Zacatecas (Tabla 1). Lo cual puede ser explicado ya que Chihuahua, Durango, Sonora y Zacatecas se encontraban con un semáforo de riesgo epidemiológico rojo, antes del inicio de las festividades de fin de año, por lo que sus gobiernos establecieron estrategias restrictivas de la movilidad estrictas para controlar la transmisión del SARS-CoV-2.

Tabla 1. Distribución de casos confirmados de COVID-19 por entidad federativa, en los dos periodos (25 noviembre 2020 al 23 diciembre 2020 y 24 diciembre 2020 al 21 enero 2021) en México

Entidad Federativa	Casos confirmados Período 1	Casos confirmados Período 2	Valor de p
Aguascalientes	2677	3541	< 0.05*
Baja California	7214	6203	< 0.05*
Baja California Sur	2813	5317	< 0.05*
Campeche	452	689	< 0.05*
Coahuila	6987	8923	< 0.05*
Colima	613	1481	< 0.05*
Chiapas	499	909	< 0.05*
Chihuahua	2478	2519	0.3631
Ciudad de México	128831	153589	< 0.05*
Durango	3617	3123	0.9362
Guanajuato	18093	23209	< 0.05*
Guerrero	2215	5283	< 0.05*
Hidalgo	4835	6668	< 0.05*
Jalisco	9381	16620	< 0.05*
México	14505	22327	< 0.05*
Michoacán	4478	6538	< 0.05*
Morelos	2015	8241	< 0.05*
Nayarit	590	1939	< 0.05*
Nuevo León	13349	22347	< 0.05*
Oaxaca	4110	7085	< 0.05*
Puebla	8026	13477	< 0.05*
Querétaro	9538	14651	< 0.05*
Quintana Roo	1375	2603	< 0.05*
San Luis Potosí	4971	9862	< 0.05*
Sinaloa	2081	4082	< 0.05*
Sonora	9487	8550	0.9745
Tabasco	6445	8120	< 0.05*
Tamaulipas	4183	7583	< 0.05*
Tlaxcala	1657	3246	< 0.05*
Veracruz	3038	7047	< 0.05*
Yucatán	2530	3136	< 0.05*
Zacatecas	3820	3775	0.5031

Los datos se muestran como frecuencia

* Valor de p según la prueba X²

Fuente: SSA/DGE/DIE. Base SISVER, corte del 21 enero de 2021

Mientras que, al realizar el análisis de las defunciones por entidad federativa para los dos periodos antes mencionados, tenemos que los estados de Baja California, Chihuahua, Durango, Sonora, Yucatán y Zacatecas no presentan diferencias estadísticamente significativas en cuanto al aumento del número de defunciones para el segundo período estudiado (Tabla 2).

Tabla 2. Distribución de defunciones de COVID-19 por entidad federativa, en los dos periodos (25 noviembre al 23 diciembre 2020 y 24 diciembre 2020 al 21 enero 2021) en México

Entidad Federativa	Defunciones Período 1	Defunciones Período 2	Valor de p
Aguascalientes	222	319	< 0.05*
Baja California	1263	934	0.9998
Baja California Sur	103	205	< 0.05*
Campeche	22	37	< 0.05*
Coahuila	725	932	< 0.05*
Colima	41	166	< 0.05*
Chiapas	34	150	< 0.05*
Chihuahua	377	300	0.9848
Ciudad de México	5155	6726	< 0.05*
Durango	272	226	0.9013
Guanajuato	1387	2079	< 0.05*
Guerrero	198	493	< 0.05*
Hidalgo	773	1232	< 0.05*
Jalisco	1400	2574	< 0.05*
México	2899	3598	< 0.05*
Michoacán	413	946	< 0.05*
Morelos	196	413	< 0.05*
Nayarit	110	331	< 0.05*
Nuevo León	769	1334	< 0.05*
Oaxaca	192	382	< 0.05*
Puebla	679	1390	< 0.05*
Querétaro	592	827	< 0.05*
Quintana Roo	107	200	< 0.05*
San Luis Potosí	404	767	< 0.05*
Sinaloa	252	481	< 0.05*
Sonora	806	677	0.9877
Tabasco	190	263	< 0.05*
Tamaulipas	337	562	< 0.05*
Tlaxcala	190	422	< 0.05*
Veracruz	394	930	< 0.05*
Yucatán	179	181	0.3825
Zacatecas	311	332	0.1157

Los datos se muestran como frecuencia

* Valor de p según la prueba X²

Fuente: SSA/DGE/DIE. Base SISVER, corte del 21 enero de 2021

El análisis de las tasas de incidencia por entidad federativa muestra que Baja California, Chiapas, Chihuahua, Durango, Sonora y Zacatecas no presentan un aumento estadísticamente significativo para el período del 24 de diciembre de 2020 al 21 de enero de 2021 (Tabla 3).

Tabla 3. Tasas de incidencia de COVID-19 por entidad federativa, en los dos períodos (25 noviembre al 23 diciembre 2020 y 24 diciembre 2020 al 21 enero 2021), en México

Entidad Federativa	Tasa de incidencia Período 1	Tasa de incidencia Período 2	Valor de p
Aguascalientes	184.18	243.63	< 0.05*
Baja California	195.49	168.10	0.1509
Baja California Sur	342.61	647.58	< 0.05*
Campeche	44.44	67.75	< 0.05*
Coahuila	214.24	273.61	< 0.05*
Colima	76.89	185.76	< 0.05*
Chiapas	8.59	15.64	0.1521
Chihuahua	64.59	65.66	0.9253
Ciudad de México	1430.85	1705.82	< 0.05*
Durango	191.92	165.71	0.1658
Guanajuato	288.08	369.53	< 0.05*
Guerrero	60.37	143.99	< 0.05*
Hidalgo	154.90	213.63	< 0.05*
Jalisco	110.48	195.74	< 0.05*
México	82.40	126.83	< 0.05*
Michoacán	92.18	134.59	< 0.05*
Morelos	97.58	399.08	< 0.05*
Nayarit	45.17	148.45	< 0.05*
Nuevo León	234.77	393.03	< 0.05*
Oaxaca	98.66	170.08	< 0.05*
Puebla	120.42	202.21	< 0.05*
Querétaro	411.20	631.63	< 0.05*
Quintana Roo	78.06	147.78	< 0.05*
San Luis Potosí	172.26	341.75	< 0.05*
Sinaloa	65.41	128.30	< 0.05*
Sonora	304.94	274.82	0.211
Tabasco	247.92	312.35	< 0.05*
Tamaulipas	113.68	206.08	< 0.05*
Tlaxcala	118.73	232.60	< 0.05*
Veracruz	35.37	82.05	< 0.05*
Yucatán	110.77	137.31	< 0.05*
Zacatecas	227.66	224.98	0.8998

Los datos se muestran como frecuencia
* Valor de p según la prueba χ^2

Fuente: SSA/DGE/DIE. Base SISVER, corte del 21 enero de 2021

Finalmente, el análisis de la tasa de mortalidad por entidad federativa no muestra cambios con respecto a los resultados anteriores, siendo los estados de Baja California Sur, Colima, Chiapas, Michoacán, Nayarit, San Luis Potosí y Tlaxcala los que presentan una diferencia estadísticamente significativa en la comparación de la mortalidad entre los dos períodos (Tabla 4). Lo anterior nos dice que a pesar del aumento en los casos la mortalidad se mantiene estable.

Tabla 4. Tasas de mortalidad de COVID-19 por entidad federativa, en los dos periodos (25 noviembre al 23 diciembre 2020 y 24 diciembre 2020 al 21 enero 2021), en México

Entidad Federativa	Tasa de mortalidad Período 1	Tasa de mortalidad Período 2	Valor de p
Aguascalientes	15.27	21.95	0.2735
Baja California	34.23	25.31	0.2482
Baja California Sur	12.54	24.97	< 0.05*
Campeche	2.16	3.64	0.5198
Coahuila	22.23	28.58	0.373
Colima	5.14	20.82	< 0.05*
Chiapas	0.58	2.58	< 0.05*
Chihuahua	9.83	7.82	0.6323
Ciudad de México	57.25	74.70	0.1287
Durango	14.43	11.99	0.635
Guanajuato	22.08	33.10	0.1379
Guerrero	5.40	13.44	0.064
Hidalgo	24.76	39.47	0.0664
Jalisco	16.49	30.32	0.5157
México	16.47	20.44	0.5135
Michoacán	8.50	19.47	< 0.05*
Morelos	9.49	20.00	0.0529
Nayarit	8.42	25.34	< 0.05*
Nuevo León	13.52	23.46	0.1021
Oaxaca	4.61	9.17	0.2193
Puebla	10.19	20.86	0.0555
Querétaro	25.52	35.65	0.1952
Quintana Roo	6.07	11.35	0.2059
San Luis Potosí	14.00	26.58	< 0.05*
Sinaloa	7.92	15.12	0.1336
Sonora	25.91	21.76	0.5478
Tabasco	7.31	10.12	0.5009
Tamaulipas	9.16	15.27	0.2164
Tlaxcala	13.61	30.24	< 0.05*
Veracruz	4.59	10.83	0.112
Yucatán	7.84	7.92	0.9839
Zacatecas	18.53	19.79	0.8387

Los datos se muestran como frecuencia

* Valor de p según la prueba X²

Fuente: SSA/DGE/DIE. Base SISVER, corte del 21 enero de 2021

En conclusión, la mayor parte de las entidades federativas evidencian un repunte en el número de casos confirmados y defunciones por COVID-19, el cual se muestra a partir de la del 24 de diciembre de 2020. Los únicos estados que no presentan esta dinámica para el número de casos confirmados son Chihuahua, Durango, Sonora y Zacatecas; mientras que para el número de defunciones son Baja California, Chihuahua, Durango, Sonora, Yucatán y Zacatecas.

Cabe resaltar que en las entidades federativas que presentaron efectos del comportamiento de la población de reunirse y no mantener la “sana distancia” durante finales del 2020, para el día 21 de enero de 2021 ya mostraban una tendencia descendente, lo cual refuerza la hipótesis de que el fenómeno está asociado a las actividades decembrinas de la población. Además, la tasa de mortalidad se mantuvo estable para la mayoría de las entidades federativas.

REFERENCIAS BIBLIOGRÁFICAS

1. Huang C, Huang L, Wang Y, Li X, Ren L, Gu X, Kang L, Guo L, Liu M, Zhou X, Luo J, Huang Z, Tu S, Zhao Y, Chen L, Xu D, Li Y, Li C, Peng L, Li Y, Xie W, Cui D, Shang L, Fan G, Xu J, Wang G, Wang Y, Zhong J, Wang C, Wang J, Zhang D, Cao B. 6-month consequences of COVID-19 in patients discharged from hospital: a cohort study. *Lancet*. 2021 Jan 16; 397(10270):220-232. doi: 10.1016/S0140-6736(20)32656-8. Epub 2021 Jan 8. PMID: 33428867; PMCID: PMC7833295.
2. Chen S, Chen Q, Yang W, et al. Buying Time for an Effective Epidemic Response: The Impact of a Public Holiday for Outbreak Control on COVID-19 Epidemic Spread. *Engineering (Beijing)*. 2020;6(10):1108-1114. doi:10.1016/j.eng.2020.07.018
3. Islam N, Sharp SJ, Chowell G, Shabnam S, Kawachi I, Lacey B, Massaro JM, D'Agostino RB Sr, White M. Physical distancing interventions and incidence of coronavirus disease 2019: natural experiment in 149 countries. *BMJ*. 2020 Jul 15;370:m2743. doi: 10.1136/bmj.m2743. PMID: 32669358; PMCID: PMC7360923.
4. **Secretaría de Salud**. Coronavirus.gob.mx. [En línea] Secretaría de Salud, 2021. [Citado el: 15 de febrero de 2021.] <https://coronavirus.gob.mx/personal-de-salud/>.
5. **Google**. Movility Reports . [En línea] Google, 2020. [Citado el: 15 de febrero de 2021.] https://www.gstatic.com/covid19/mobility/2021-02-12_MU_Mobility_Report_en-GB.pdf.

Para mayor información sobre COVID-19 en México lo invitamos a consultar el sitio <https://coronavirus.gob.mx/>

#QuédateEnCasa

