



**GOBIERNO DE  
MÉXICO**

**SALUD**  
SECRETARÍA DE SALUD

DIRECCIÓN GENERAL  
DE EPIDEMIOLOGÍA

# **6° INFORME EPIDEMIOLÓGICO DE LA SITUACIÓN DE COVID-19**

**DIRECCIÓN DE INFORMACIÓN EPIDEMIOLÓGICA, 8 DE FEBRERO DE 2021**

# **6° INFORME EPIDEMIOLÓGICO DE LA SITUACIÓN DE COVID-19**

**DIRECCIÓN DE INFORMACIÓN EPIDEMIOLÓGICA,  
8 DE FEBRERO DE 2021**

6° INFORME EPIDEMIOLÓGICO DE LA SITUACIÓN  
DE COVID-19 DIRECCIÓN DE INFORMACIÓN  
EPIDEMIOLÓGICA,  
8 DE FEBRERO DE 2021

Secretaría de Salud

Subsecretaría de Prevención y Promoción

de la Salud Dirección General de

Epidemiología [www.gob.mx/salud](http://www.gob.mx/salud)

Se autoriza la reproducción parcial o total del contenido de este documento, siempre y cuando se cite la fuente.

Hecho en México, 2021

# DIRECTORIO

## SECRETARÍA DE SALUD

### **DR. JORGE ALCOCER VARELA**

SECRETARIO DE SALUD

### **DR. ALEJANDRO VARGAS GARCÍA**

ENCARGADO DEL DESPACHO DE LA SUBSECRETARIA DE INTEGRACIÓN Y DESARROLLO DEL SECTOR SALUD

### **DR. HUGO LÓPEZ-GATELL RAMÍREZ**

SUBSECRETARIO DE PREVENCIÓN Y PROMOCIÓN DE LA SALUD

### **DR. PEDRO FLORES JIMÉNEZ**

TITULAR DE LA UNIDAD DE ADMINISTRACIÓN Y FINANZAS

## DIRECCIÓN GENERAL DE EPIDEMIOLOGÍA

### **DR. JOSÉ LUIS ALOMÍA ZEGARRA**

DIRECTOR GENERAL DE EPIDEMIOLOGÍA

### **DR. CHRISTIAN ARTURO ZARAGOZA JIMÉNEZ**

DIRECTOR DE INFORMACIÓN EPIDEMIOLÓGICA

### **DRA. ANA LUCÍA DE LA GARZA BARROSO**

DIRECTORA DE INVESTIGACIÓN OPERATIVA EPIDEMIOLÓGICA

### **DRA. SANTA ELIZABETH CEBALLOS LICEAGA**

DIRECTORA DE VIGILANCIA EPIDEMIOLÓGICA DE ENFERMEDADES TRANSMISIBLES

### **DRA. GABRIELA DEL CARMEN NUCAMENDI CERVANTES**

DIRECTORA DE VIGILANCIA EPIDEMIOLÓGICA DE ENFERMEDADES NO TRANSMISIBLES

### **MGS. LUCÍA HERNÁNDEZ RIVAS**

DIRECTORA DE SERVICIOS Y APOYO TÉCNICO

### **BIOL. IRMA LÓPEZ MARTÍNEZ**

DIRECTORA DE DIAGNÓSTICO Y REFERENCIA

## COLABORÓ

### **Dra. Ana Lucía De la Garza Barroso**

Directora de Investigación Operativa Epidemiológica

### **Dra. Nilza Aslim Rojas Arroyo**

Subdirectora de Sistemas Especiales de Vigilancia Epidemiológica de Enfermedades No Transmisibles

### **Equipo Técnico de la UIES**

Dra. Ammy Anais Pastrana Zapata

Dr. Alessio David Scorza Gaxiola

Dr. Miguel Alberto Molina Urias

Dr. Yoshiyuki Hideki Acosta Ramos

## ELABORÓ

### **DIRECCIÓN DE INFORMACIÓN EPIDEMIOLÓGICA**

#### **Dr. Christian Arturo Zaragoza Jiménez**

Director de Información Epidemiológica

#### **Ing. José Héctor Paredes Martínez**

Subdirector de Notificación y Registros Epidemiológicos

#### **Dra. Rosaura Idania Gutiérrez Vargas**

Jefa del Departamento de Análisis de Información Epidemiológica

#### **Ing. Carlos Escondrillas Maya**

Jefe del Departamento de Procesamiento de Información Epidemiológica

#### **Dra. Kathia Guadalupe Rodríguez González**

Jefa del Departamento de Estrategias Organizacionales

### **Equipo Técnico DIE**

Dra. Ivonne Lizbeth Mendoza Villavicencio

Dra. Tania Villa Reyes

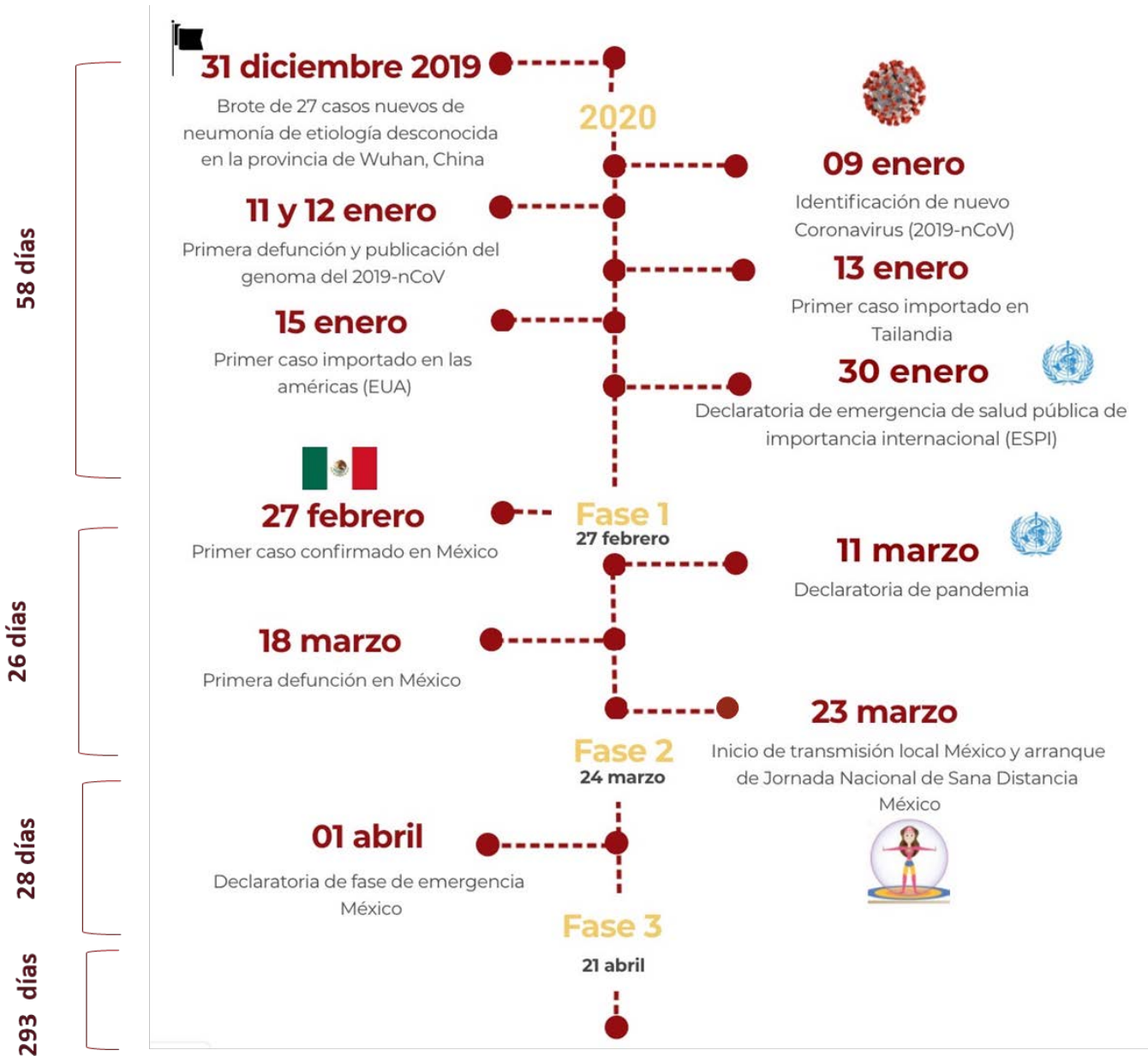
Dra. Blanca Mercedes De la Rosa Montaña

Ing. Miguel Ángel Canizal González

Ing. Rubén Omar Ponce Sánchez

# LÍNEA DEL TIEMPO COVID-19 MÉXICO

## Línea del tiempo COVID-2019 México



**405 días**

[31/12/2019 – 8/2/2021]

# INTRODUCCIÓN

---

Un estudio recién publicado por The Lancet and Adolescent Health, se suma a la evidencia de que los niños pequeños, no son “super propagadores” de SARS-CoV2. Los investigadores midieron los anticuerpos en más de 300 niños menores de 5 años y 200 trabajadores de 22 guarderías durante el confinamiento en Francia de marzo a mayo de 2020, las cuales no cerraron debido a que los padres eran trabajadores de la salud y otros esenciales. La seroprevalencia encontrada fue de 3.7% para los niños y de 6.8% para los trabajadores de dichas estancias, similar al grupo de comparación de personal sanitario que no tuvo contacto con pacientes de COVID-19.<sup>1</sup>

Al comparar los niños que dieron negativo, con los positivos, estos últimos tenían seis veces más probabilidades de tener un padre que dio positivo. Entre los miembros del personal, no hubo un aumento en el riesgo de infección por SARS-CoV-2 después de la exposición de un niño con COVID-19 confirmado, pero el riesgo aumentó 13 veces cuando vivían con un adulto con COVID-19. De acuerdo a este estudio, la proporción de niños pequeños con infección por SARS-CoV-2 fue baja. La transmisión intrafamiliar parece más plausible que la transmisión dentro de las guarderías. Sin embargo, se necesitan más estudios epidemiológicos para confirmar esta hipótesis exploratoria.<sup>1</sup>

La vigilancia epidemiológica de COVID-19 en el país, se ha realizado desde los primeros días de enero del 2020 hasta la fecha, a través del trabajo organizado y diligente de los Servicios de Salud de todas las entidades federativas, con profesionales dedicados a obtener información completa de los pacientes a partir del estudio epidemiológico de caso sospechoso de enfermedad respiratoria viral, el cual se aplica a toda persona que cumpla con la definición operacional vigente, con la posterior notificación a la plataforma informática del SISVER componente del Sistema Nacional de Vigilancia Epidemiológica que gestiona la Dirección General de Epidemiología de la Secretaría de Salud.

El **sexto informe de 2021** incluye la sección de situación internacional a cargo de la Dirección de Investigación Operativa Epidemiológica y por parte de la Dirección de Información Epidemiológica el análisis de los datos a nivel nacional respecto a los casos sospechosos, confirmados, negativos y defunciones notificadas en SISVER, las curvas epidémicas de casos, defunciones y porcentaje de positividad por SARS-CoV-2 en los estados que registran mayor actividad viral en los últimos 14 días.

## SITUACIÓN INTERNACIONAL

---

El 31 de diciembre de 2019, la Comisión de Salud y Salud Municipal de Wuhan informó sobre un grupo de casos de neumonía de etiología desconocida, con una fuente común de exposición en el mercado de mariscos de la Ciudad de Wuhan, en la provincia de Hubei, China. Investigaciones posteriores identificaron un nuevo coronavirus como el agente causante de los síntomas respiratorios de estos casos. El virus, ahora reconocido, se llama **Coronavirus 2 del Síndrome Respiratorio Agudo Severo (SARS-CoV-2)**. Es una nueva cepa de coronavirus que no se había identificado previamente en humanos.

La epidemia ha evolucionado rápidamente, afectando a otras partes de China y otros países. El 30 de enero de 2020, el Director de la OMS declaró que el brote de la **Enfermedad por Coronavirus 2019 (COVID-19), constituye una Emergencia de Salud Pública de Importancia Internacional (ESPII)**, aceptando el asesoramiento del Comité y emisión de recomendaciones temporales bajo el *Reglamento Sanitario Internacional (RSI)*. Para el 11 de marzo de 2020, se estableció por la misma organización que COVID-19 podía caracterizarse como una *pandemia*. Desde entonces se han observado casos y defunciones de la enfermedad en las seis regiones de la OMS.

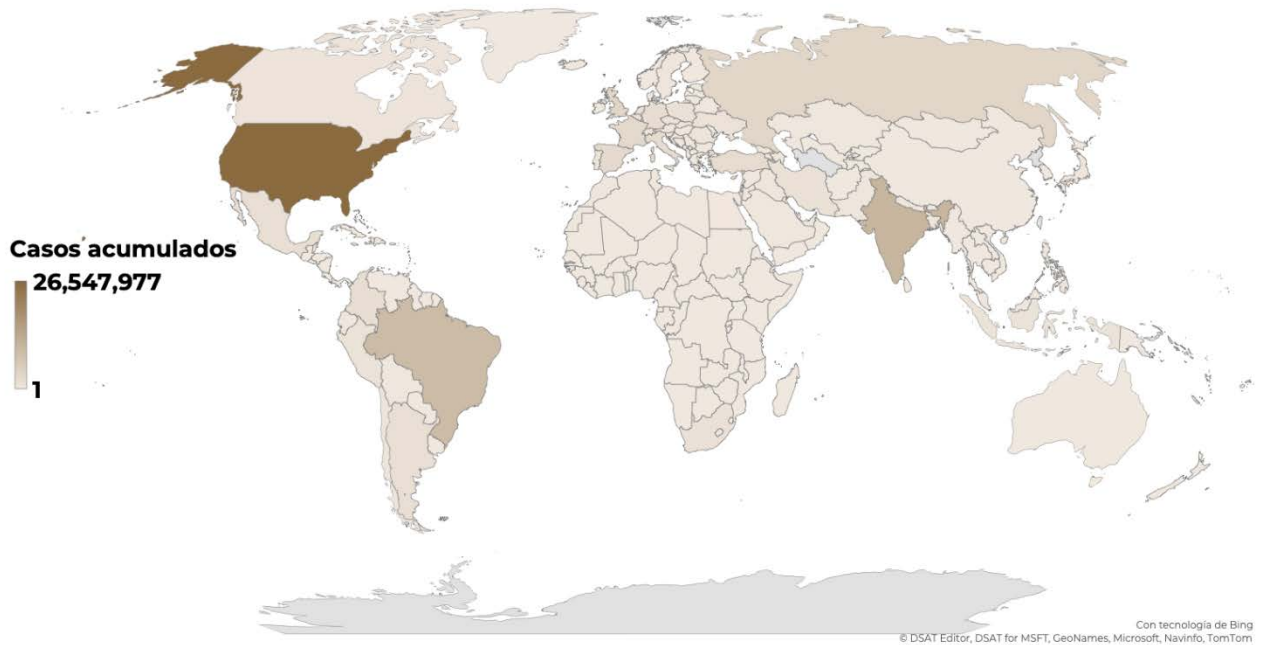
Hasta la **semana epidemiológica número 5 de 2021** los países miembros de la OMS han informado **105,394,434 casos acumulados de COVID-19**, lo que significa **13,553.90 casos por cada millón de habitantes a nivel mundial**. Están incluidas **2,302,306 defunciones**, en **222 países, territorios y áreas**, los casos se han notificado en las **seis regiones de la OMS** (América, Europa, Asia Sudoriental, Mediterráneo Oriental, Pacífico Occidental y África). [Figura 1 y 2]

La región de la OMS que más casos acumulados registrados, es la región de América (44.5%), seguida de Europa (33.7%), Asia Sudoriental (12.4%), Mediterráneo Oriental (5.5%), África (2.5%) y Pacífico Occidental (1.4%). [Gráfica 1] Los datos se resumen en la tabla 1. En la **semana 5 se registraron 3,119,199 casos adicionales**; lo que significa 671,662 casos menos respecto a los registrados en la semana 4 del 2020. [Gráfica 1 y 2]

Los casos que se han registrado en los últimos 14 días, que son los que se consideran **casos activos**; y que actualmente cursan con la enfermedad, al 7 de febrero de 2021, reúnen **6,910,060 casos**; lo que representa un contraste de 77,579 casos en comparación a la semana previa; lo que representa 977,816 casos activos menos; una diferencia del 7.35%. El **50%** de los **casos activos** corresponde a la región de **América**, seguido de Europa (35.15%), Asia Sudoriental (5.46%), Mediterráneo Oriental (4.62%), África (2.80%), y Pacífico Oriental (1.94%). [Gráfica 3]

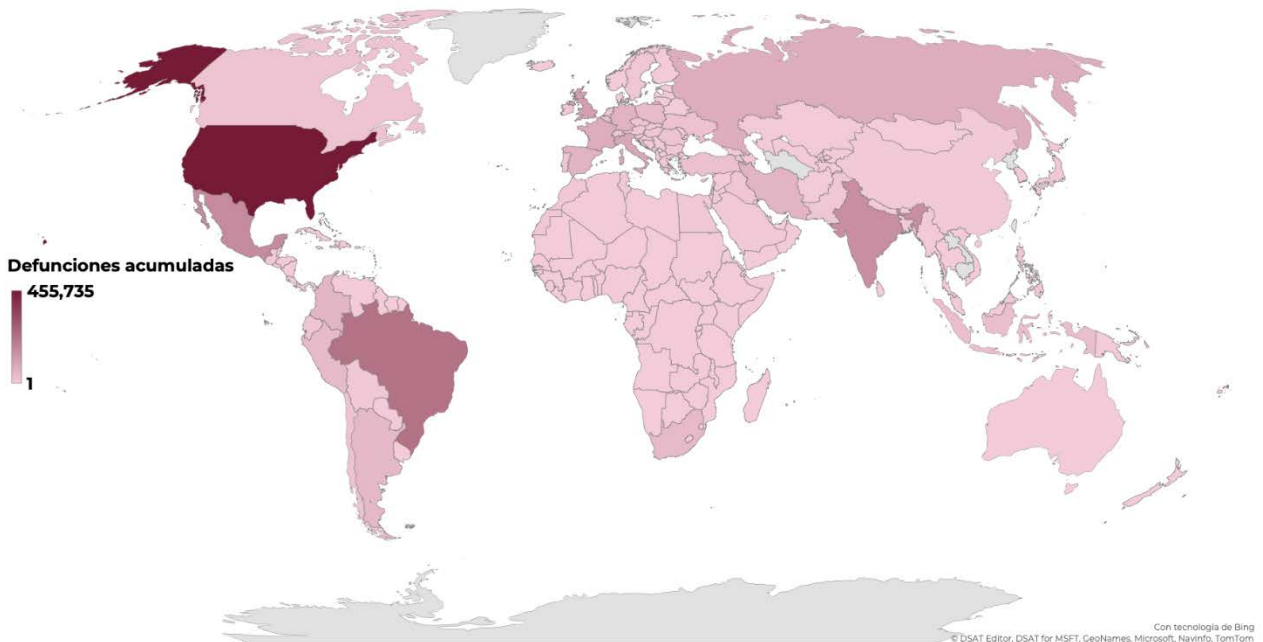


Figura 1. Distribución de casos COVID-19 confirmados a SARS-CoV-2.



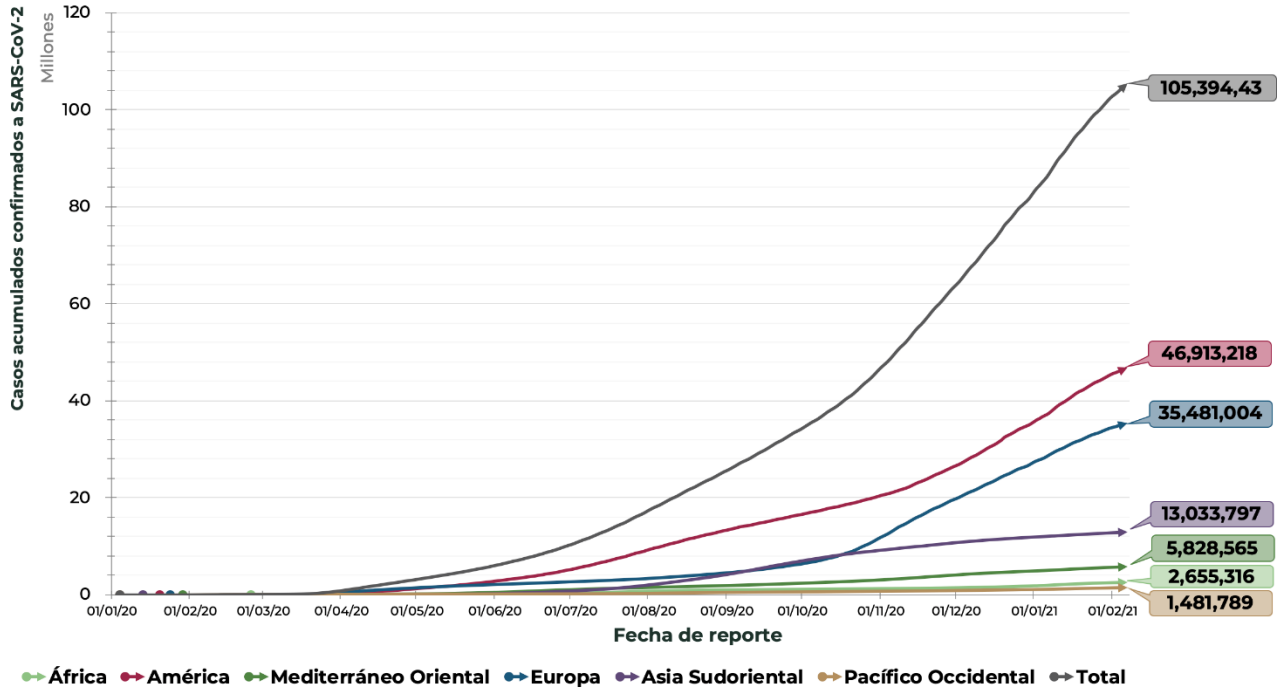
Fuente: Coronavirus disease (COVID-19) Situation dashboard map provides the latest global numbers and numbers by country of COVID-19 cases on a daily basis-07/Feb/2021.

Figura 2. Distribución mundial de defunciones de COVID-19 confirmadas a SARS-CoV-2.



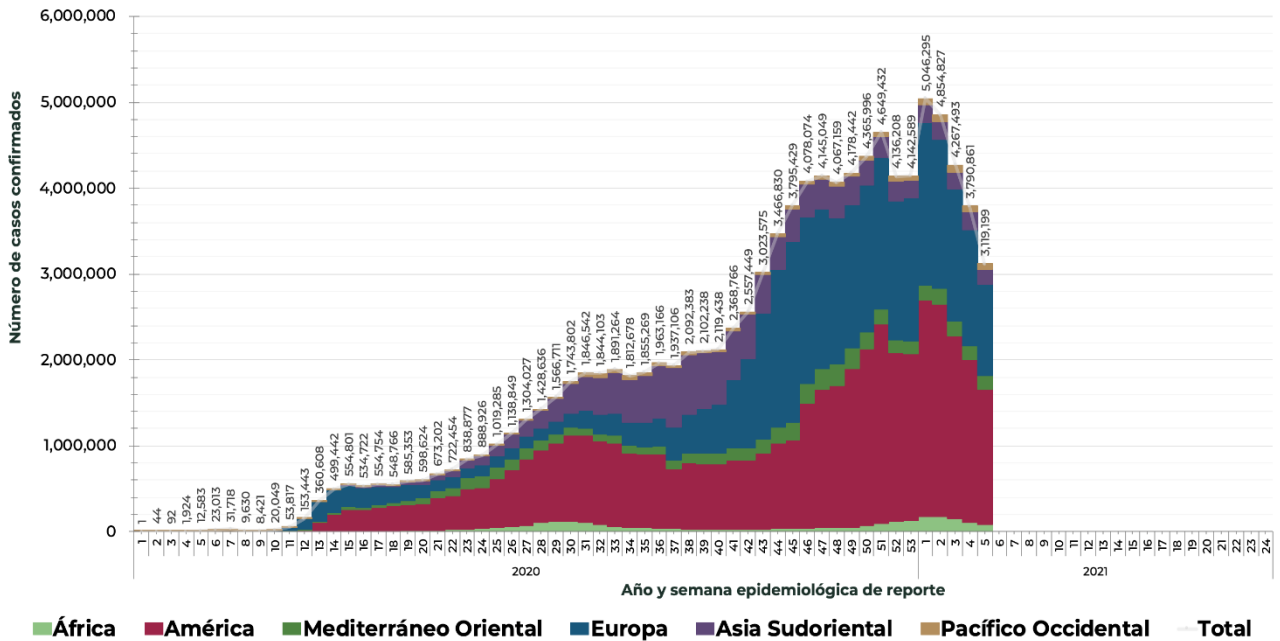
Fuente: Coronavirus disease (COVID-19) Situation dashboard map provides the latest global numbers and numbers by country of COVID-19 cases on a daily basis-07/Feb/2021.

Gráfica 1. Casos acumulados por región de la OMS de COVID-19 confirmados a SARS-CoV-2, por fecha de reporte a nivel global.



Fuente: SALUD/SPPS/DGE/DIOE-UIES: Construida con datos de WHO-COVID-19-GlobalData-07/Feb/2021.

Gráfica 2. Casos de COVID-19 confirmados a SARS-CoV-2, por región de la OMS y semana de reporte (n=105,394,434).



Fuente: SALUD/SPPS/DGE/DIOE-UIES: Construida con datos de WHO-COVID-19-GlobalData-07/Feb/2021.

Tabla 1. Casos acumulados y activos confirmados a SARS-CoV-2, por región de la OMS.

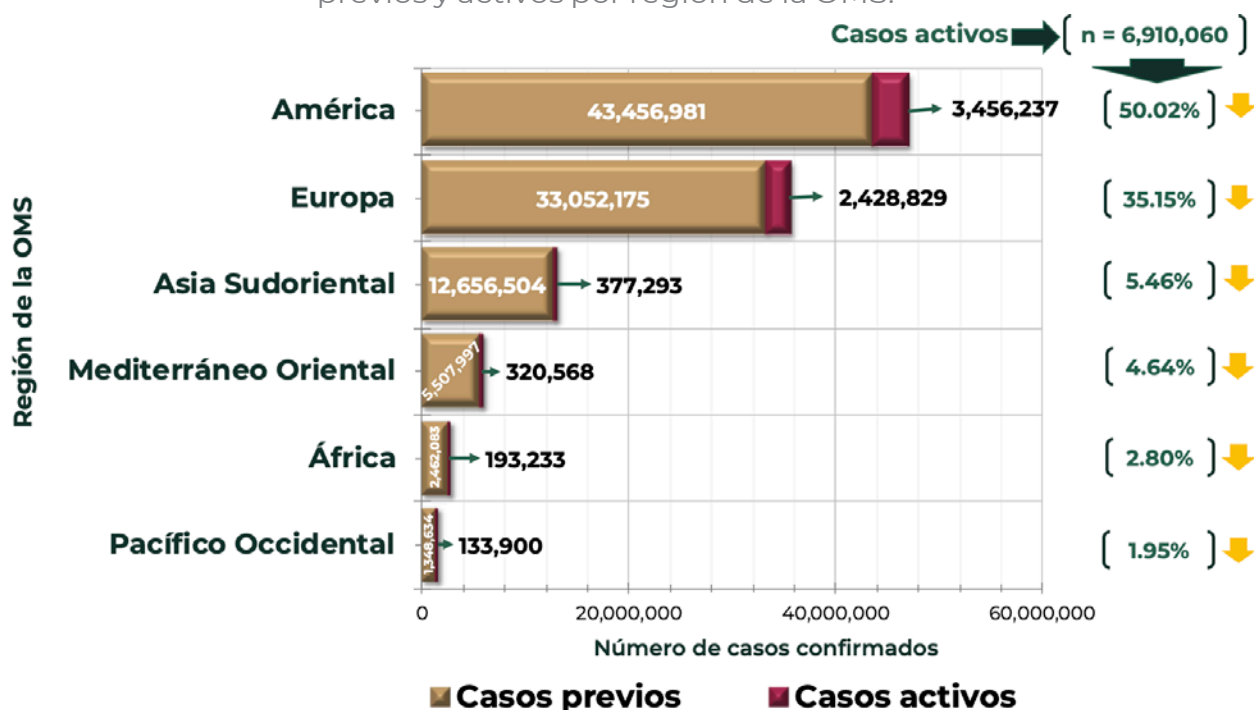
Región de la OMS	Casos acumulados		Casos previos	Casos activos	
<b>América</b>	46,913,218	44.5%	43,456,981	3,456,237	50.02%
<b>Europa</b>	35,481,004	33.7%	33,052,175	2,428,829	35.15%
<b>Asia Sudoriental</b>	13,033,797	12.4%	12,656,504	377,293	5.46%
<b>Mediterráneo Oriental*</b>	5,828,565	5.5%	5,507,997	320,568	4.64%
<b>África</b>	2,655,316	2.5%	2,462,083	193,233	2.80%
<b>Pacífico Occidental</b>	1,482,534	1.4%	1,348,634	133,900	1.94%
<b>Total</b>	<b>105,394,434</b>		<b>98,484,374</b>	<b>6,910,060</b>	

\* 745 casos; corresponde a casos registrados en cruceros internacionales. Datos hasta el 07 de febrero de 2021.

Del total de los casos registrados (n=105,394,434) acumulados de COVID-19, se determina que el **7%** corresponde a **casos activos** (últimos 14 días) y **93%** corresponde a **casos previos**. Esta proporción, cambió respecto a la semana anterior. [Gráfica 4] De estos casos el 3.3% corresponde a la región de América, el 2.3% a Europa, Asia Sudoriental, Mediterráneo Occidental, África y Pacífico Occidental, suman el 1% restante. [Gráfica 4]

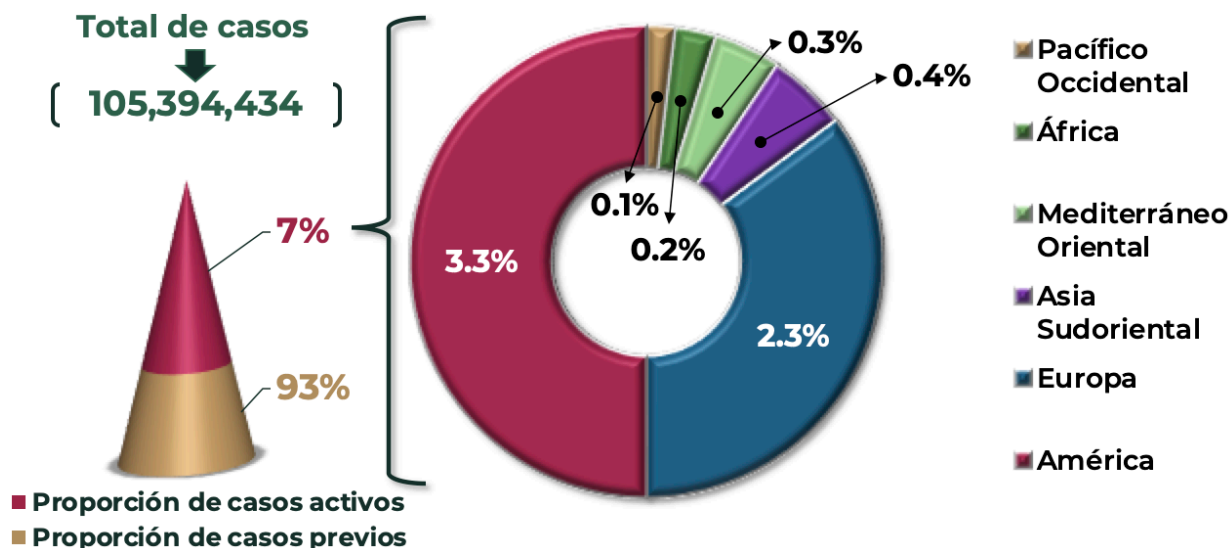
Sí se calcula el porcentaje de cambio de la proporción de casos activos por cada región de la OMS de una semana previa a la del reporte (indicador de flecha en color de la gráfica 3), resulta que la región que tuvo un mayor disminución de casos activos fue África (-33.18%), seguida de América (-16.18%), Pacífico Occidental (-14.71%), Europa (-12.58%), Mediterráneo Oriental (-6.50%), Asia Sudorienta (-4.53) y Pacífico Occidental (-3.79%). **A nivel global en los casos activos se presentaron una disminución del -12.40%.**

Gráfica 3. Proporción de casos de COVID-19 confirmado por SARS-CoV-2, previos y activos por región de la OMS.



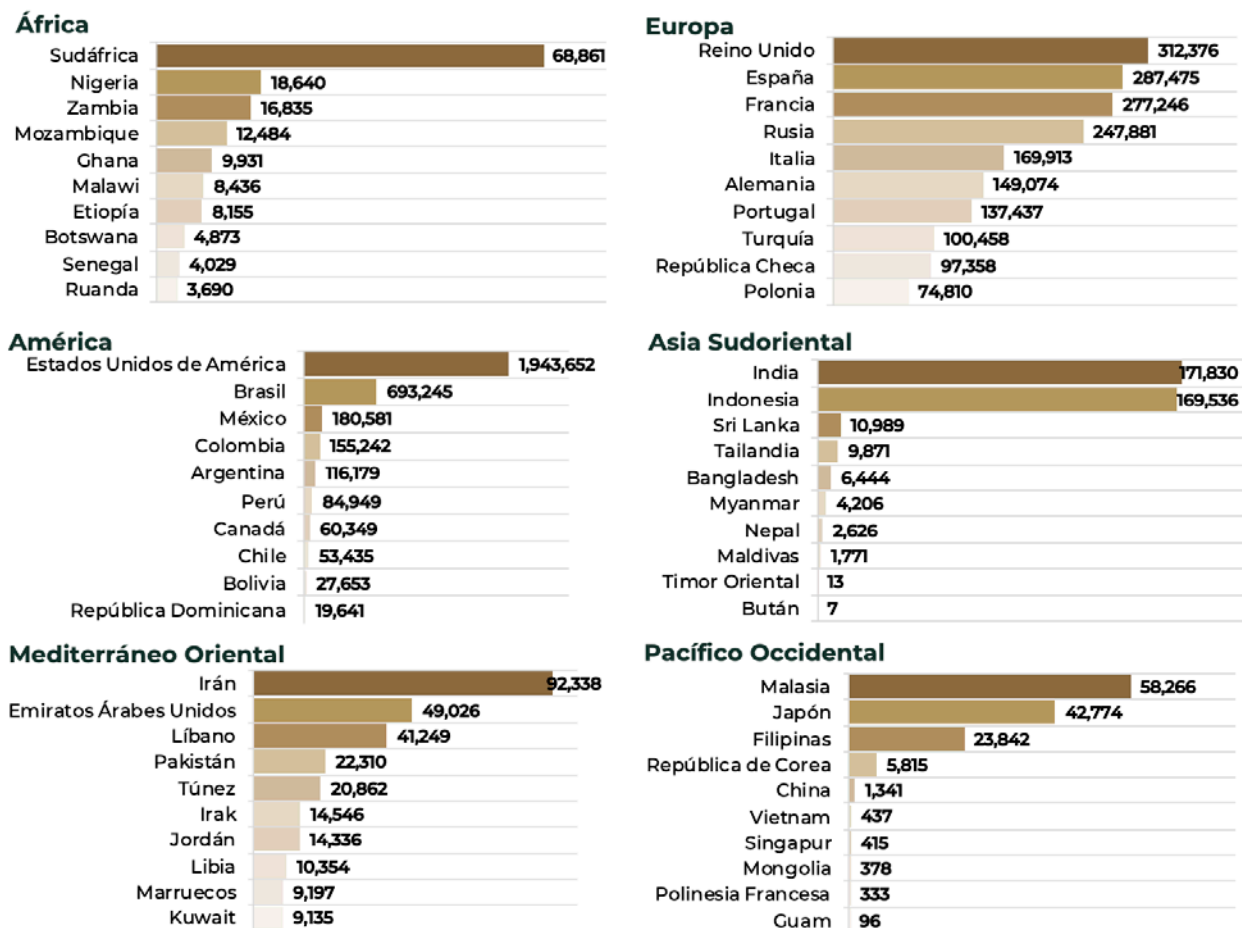
Fuente: SALUD/SPPS/DGE/DIOE-UIES: Construida con datos de WHO-COVID-19-GlobalData-07/Feb/2021.

Gráfica 4. Proporción de casos de COVID-19 confirmado por SARS-CoV-2, activos por región de la OMS.



Fuente: SALUD/SPPS/DGE/DIOE-UIES: Construida con datos de WHO-COVID-19-GlobalData-07/Feb/2021.

Gráfica 5. Casos de COVID-19, confirmados a SARS-CoV-2, activos, en los 10 países, territorios o áreas con mayor registro, por región de la OMS.



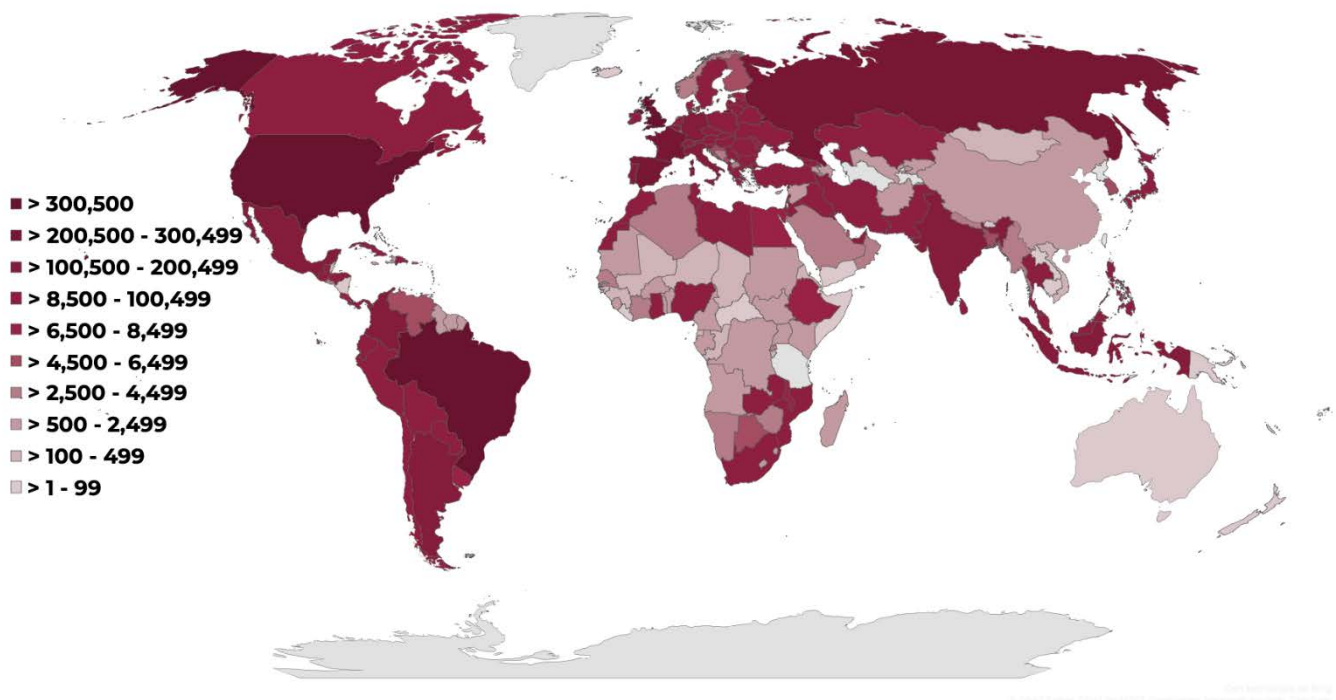
Fuente: SALUD/SPPS/DGE/DIOE-UIES: Construida con datos de WHO-COVID-19-GlobalData 07/Feb/2021.

Los diez países, territorios o áreas que más registraron casos en los últimos 14 días, por región se describen en la gráfica 5. Se puede apreciar en que países, territorios o áreas está más activa la transmisión.

Durante los últimos 7 días, se registraron 3,119,199 casos de COVID-19 en el mundo. En la región de África el 3% (84,842 casos), en América el 50% (1,568,167 casos), en Mediterráneo Oriental el 5% (158,625 casos), en Europa 34% (1,068,726 casos), en Asia Sudoriental el 6% (177,074 casos) y el Pacífico Occidental el 2% (61,765 casos).

En la figura 3 se aprecian los casos incidentes en los últimos 14 días, en donde destacan Estados Unidos de América, Brasil, y Reino Unido con más de 300,500 casos activos. España, Francia y Rusia con más de 200,500 a 300,499 casos activos. México, India, Italia, Indonesia, Colombia, Alemania, Portugal y Argentina con más de 100,500 a 200,499 casos.

Figura 3. Casos activos de COVID-19 confirmados a SARS-CoV-2.



Fuente: SALUD/SPPS/DGE/DIOE-UIES: Construida con datos de WHO-COVID-19-GlobalData-07/Feb/2021.

Respecto a la defunciones, a nivel global se han acumulado **2,302,306 defunciones de COVID-19**. Las regiones que más registran defunciones son América (47%) y Europa (34%). [Gráfica 7] En la **semana 5 del 2021** se registraron **88,146 defunciones adicionales**; 9,834 defunciones menos respecto a la semana anterior [Gráfica 6]. La **tasa de letalidad (T. L.) global** calculada es de **2.18%**; por región, **África** tiene la **más alta T. L. de 2.48%**. En la tabla 2 se resumen los datos por región.

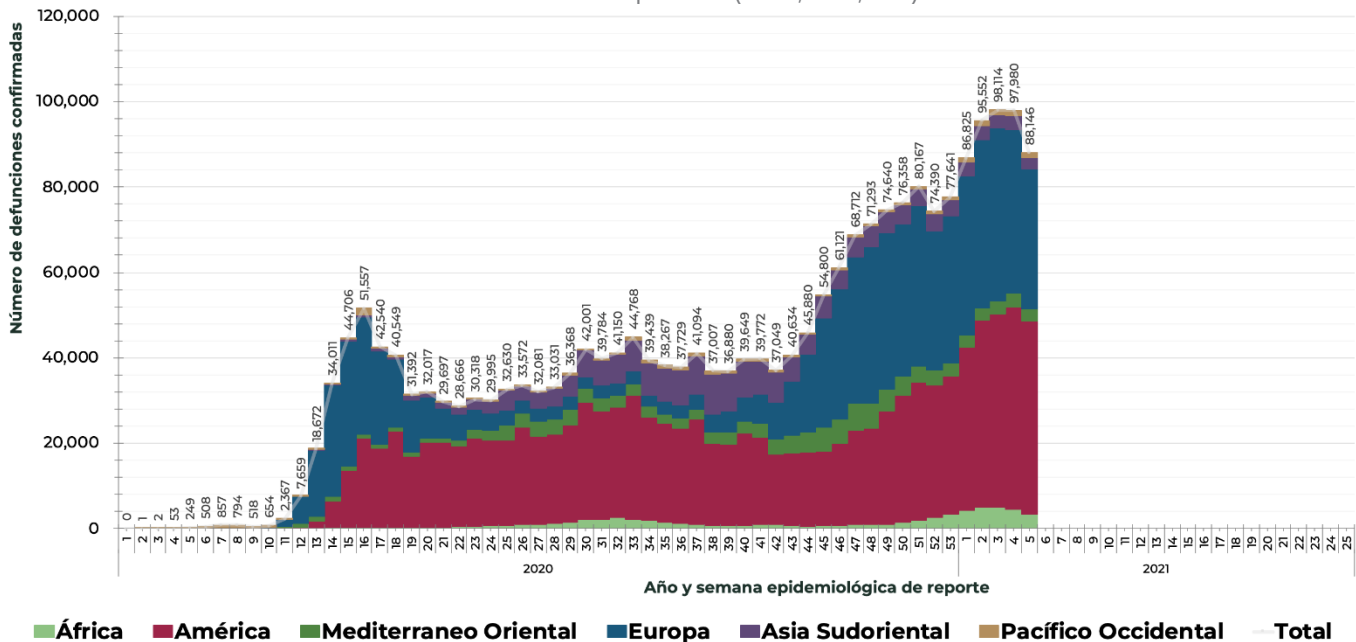
Al calcular dicha tasa con datos de la **última semana** epidemiológica (SE 05) se tiene una **letalidad** del **2.8%**. En todas las regiones de la OMS disminuyó la T. L.; excepto en Pacífico Occidental y África. En la región de Europa, en la última semana tiene la letalidad más alta. [Gráfica 8]

Tabla 2. Defunciones acumuladas, registradas en los últimos 7 días y tasa de letalidad, de COVID-19 confirmada a SARS-CoV-2, por región de la OMS.

Región de la OMS	Defunciones acumuladas confirmadas		T. L. (Total)	Defunciones en los últimos 7 días		T. L. (7 días)
<b>América</b>	1,092,521	47%	<b>2.33%</b>	45,350	51%	<b>2.89%</b>
<b>Europa</b>	780,934	34%	<b>2.20%</b>	32,946	37%	<b>3.08%</b>
<b>Mediterráneo Oriental</b>	136,950	6%	<b>2.35%</b>	2,761	3%	<b>1.74%</b>
<b>África</b>	65,736	3%	<b>2.48%</b>	3,232	3.81%	<b>4%</b>
<b>Pacífico Occidental*</b>	25,898	1%	<b>1.75%</b>	1,297	1%	<b>2.10%</b>
<b>Asia Sudoriental</b>	200,267	9%	<b>1.54%</b>	2,560	3%	<b>1.45%</b>
<b>Total</b>	<b>2,302,306</b>		<b>2.18%</b>	<b>88,146</b>		<b>2.8%</b>

\*13 defunciones registradas; corresponde a cruceros internacionales. Datos hasta el 7 de febrero de 2021.

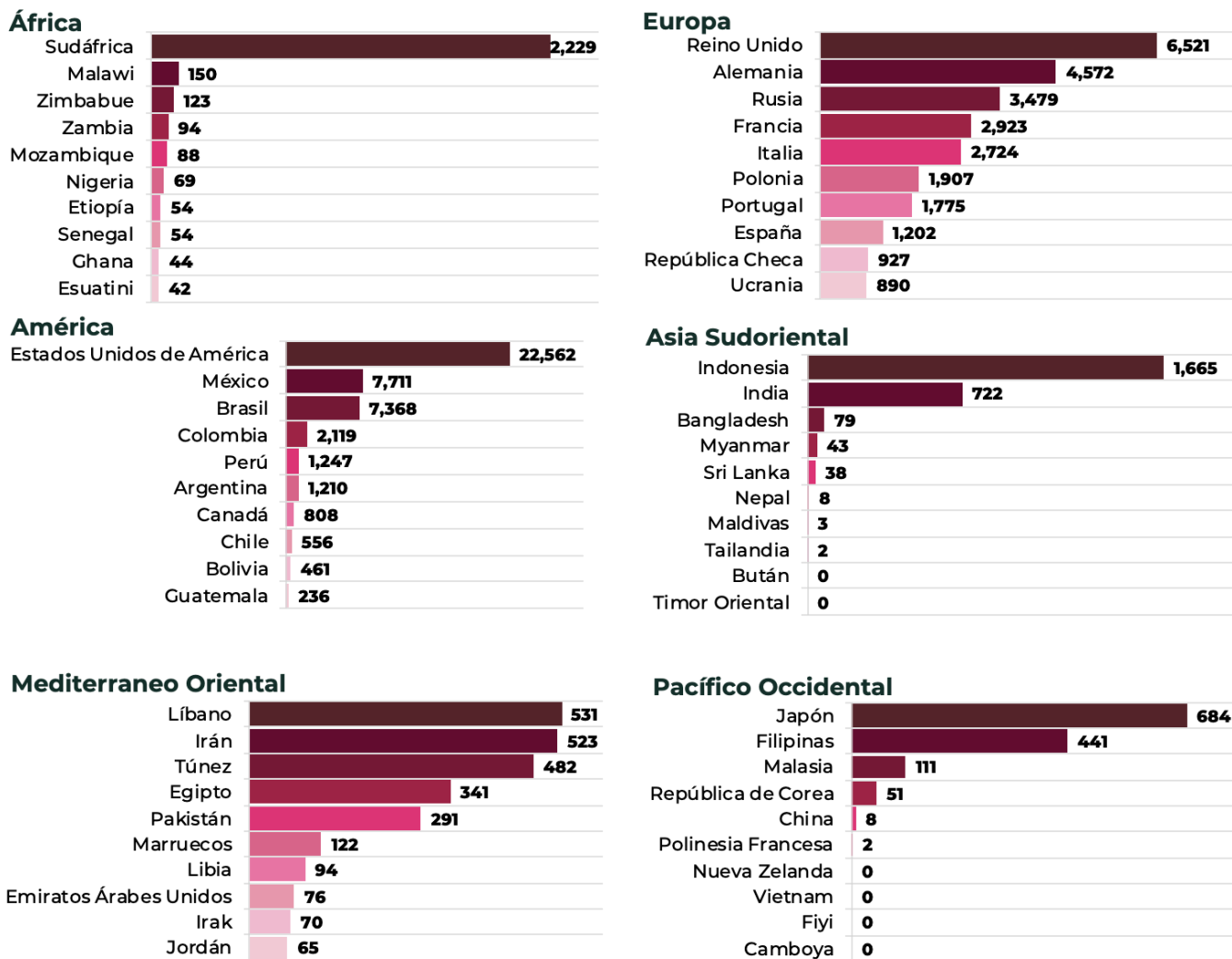
Gráfica 6. Defunciones de COVID-19 confirmadas a SARS-CoV-2, por región de la OMS y semana de reporte. (n=2,209,198).



Fuente: SALUD/SPPS/DGE/DIOE-UIES: Construida con datos de WHO-COVID-19-global-data-07/Feb/2021.

Los diez países, territorios y áreas que más defunciones registraron en los últimos 7 días, por región se describen en la gráfica 7, por cada región de la OMS. Se puede valorar en que países está más activa la transmisión.

Gráfica 7. Defunciones de COVID-19, confirmados a SARS-CoV-2, registradas en los últimos 7 días, en los 10 países, territorios y áreas con mayor registro, por región de la OMS.

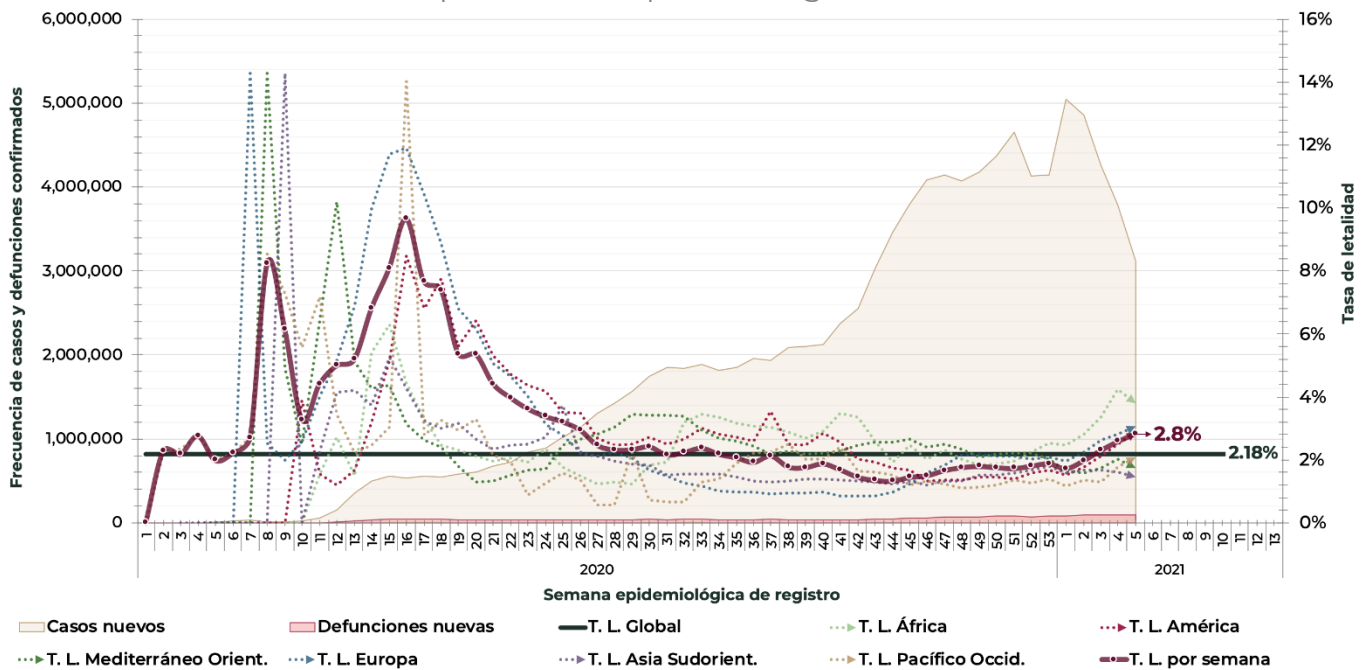


Fuente: SALUD/SPPS/DGE/DIOE-UIES: Construida con datos de WHO-COVID-19-global-data-07/Feb/2021.

En el tablero de casos y defunciones con los datos registrados hasta la semana 5 de 2021, se consideran los 20 países, territorios y áreas con mayor registro de casos y defunciones acumuladas, en los últimos 7 días. [Figura 4]

En este se puede observar la tendencia en cada uno; el indicador rojo es la semana con mayor registro de casos y/o defunciones; el indicador amarillo es la última semana de registro.

Gráfica 8. Tasa de letalidad, casos y defunciones incidentes a nivel global de COVID-19 por semana epidemiológica.



Fuente: SALUD/SPPS/DGE/DIOE-UIES: Construida con datos de WHO-COVID-19-global-data-07/Feb/2021.

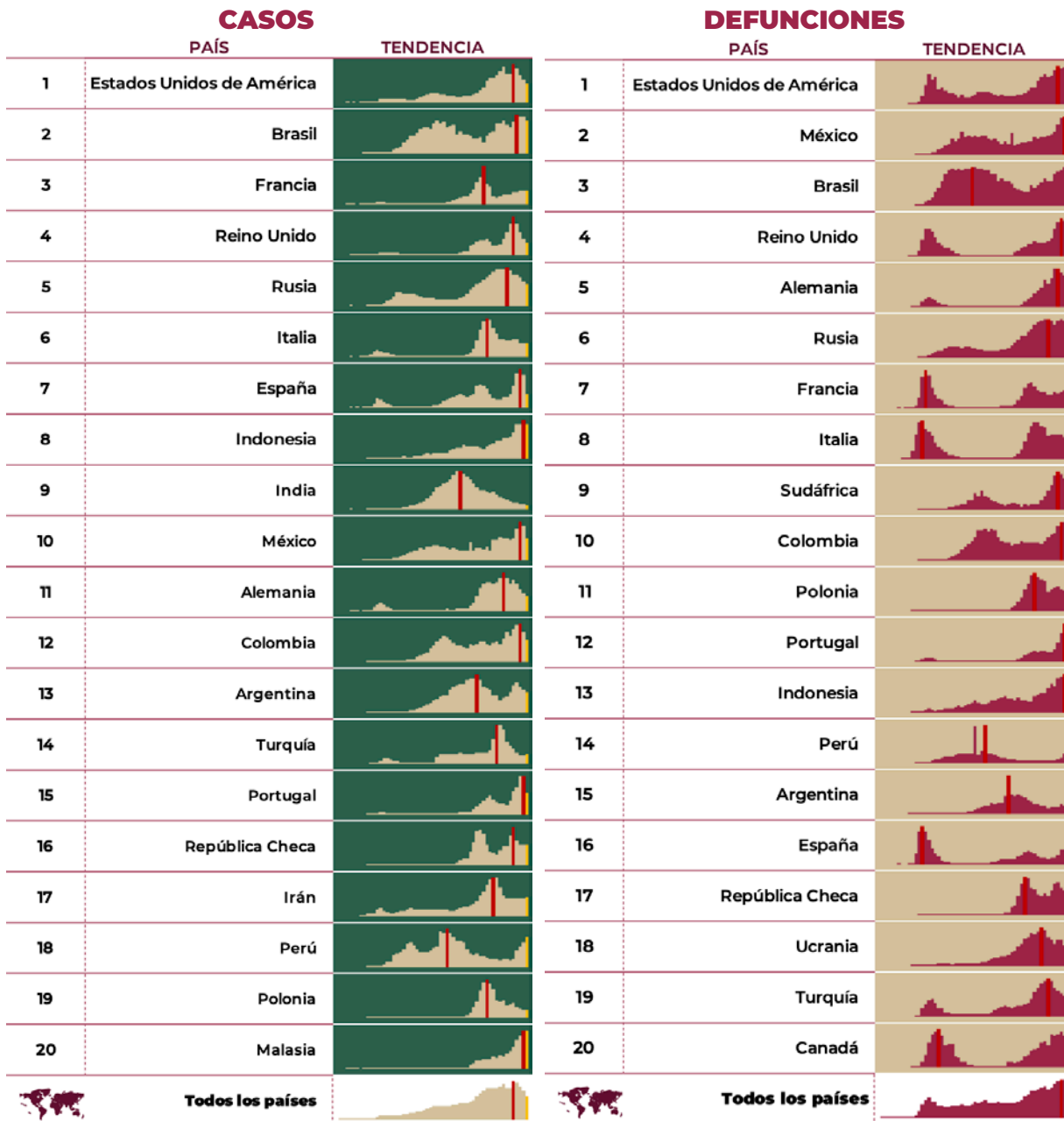
\*La tasa de letalidad se calcula por semana epidemiológica, se recalcula con las cifras rectificadas de defunciones y casos proporcionados por los países a la OMS.

A nivel global, la semana de reporte (05) se registra una disminución de casos en comparación con la semana previa, es importante considerar que los datos están ordenados con la fecha de reporte, no con la fecha de iniciado los síntomas, por lo que no representa el momento de la aparición de los casos, sino el reporte de estos. Las defunciones continúan en aumento desde la semana número 3, solo mostró una disminución en la semana 52; esto se observa en la T. L. calculada por semana. Siempre considerando que los datos están sujetos a los ajustes que realicen los países.

En algunos países la incidencia de casos continúa aumentando semanalmente.



Figura 4, Tendencia de casos y defunciones de COVID-19 confirmados a SARS-CoV-2, en los 20 países, territorios y áreas con más casos y defunciones registradas hasta la semana 5-2021.



Construida con datos: SALUD/SPPS/DGE/DIOE-UIES: Construida con datos de WHO-COVID-19-global-data-07/Feb/2021. El indicador rojo es la semana con mayor registro de casos y/o defunciones y el indicador amarillo es el último dato de registro.

## CONCLUSIONES

A nivel mundial, se registraron 3.1 millones de casos nuevos durante la semana anterior, con una disminución del 18% con respecto a la semana previa; es la tercera semana consecutiva que se observa una disminución en la incidencia global de casos. Se registraron 88.1 mil defunciones nuevas y una disminución del 10% en comparación con la semana anterior [Figura 5].

Esto eleva el número total de casos a más de 105.3 millones y el número total de defunciones a 2.3 millones en los 222 países y territorios.

En la semana de reporte, todas las regiones de la OMS, notificaron una disminución de los casos nuevos. Las defunciones nuevas se redujeron a nivel mundial en un 10%, aunque aumentó en el Pacífico Occidental (1%).

El sábado 30 de enero de 2021 se cumplió un año desde que la OMS declaró al COVID-19 una Emergencia de Salud Pública de Importancia Internacional. En ese momento, había 9,826 casos en 20 países y 213 defunciones en un país (todos de los cuales estaban en China).

En la última semana, los cinco países que registraron el mayor número de casos nuevos continúan siendo Estados Unidos de América, Brasil, Reino Unido, Rusia e Italia.

Figura 5. Porcentaje de cambio de casos y defunciones de COVID-19, en las últimas dos semanas, por región de la OMS.

Region de la OMS	Casos nuevos por semana	No. SE 05-2021	%	% cambio respecto a la semana 04-2021	Defunciones nuevas por semana	No. SE 05-2021	%	% cambio respecto a la semana 04-2021
África		84,842	3%	-22%		3,232	4%	-30%
América		1,568,167	50%	-17%		45,350	51%	-4%
Mediterráneo Oriental		158,625	5%	-2%		2,761	3%	-16%
Europa		1,068,726	34%	-21%		32,946	37%	-14%
Asia Sudoriental		177,074	6%	-12%		2,560	3%	-21.4%
Pacífico Occidental		61,765	2%	-14%		1,297	1%	1%
Mundial		3,119,199	100%	-18%		88,146	100%	-10%

Construida con datos: SALUD/SPPS/DGE/DIOE-UIES: Construida con datos de WHO-COVID-19-global-data-07/Feb/2020. El indicador rojo es la semana con mayor registro de casos y/o defunciones, El indicador amarillo es el último dato de registro.

La proporción de casos activos ha disminuido en las últimas dos semanas, lo que es alentador en caso de continuar con estas tendencias.

La pandemia continúa activa, las tres últimas semanas se ha observado una disminución constante en la incidencia de casos a nivel global. No se puede descartar un aumento de casos en la siguiente semana, según el patrón observado con periodos de dos semanas de descenso y ascenso.

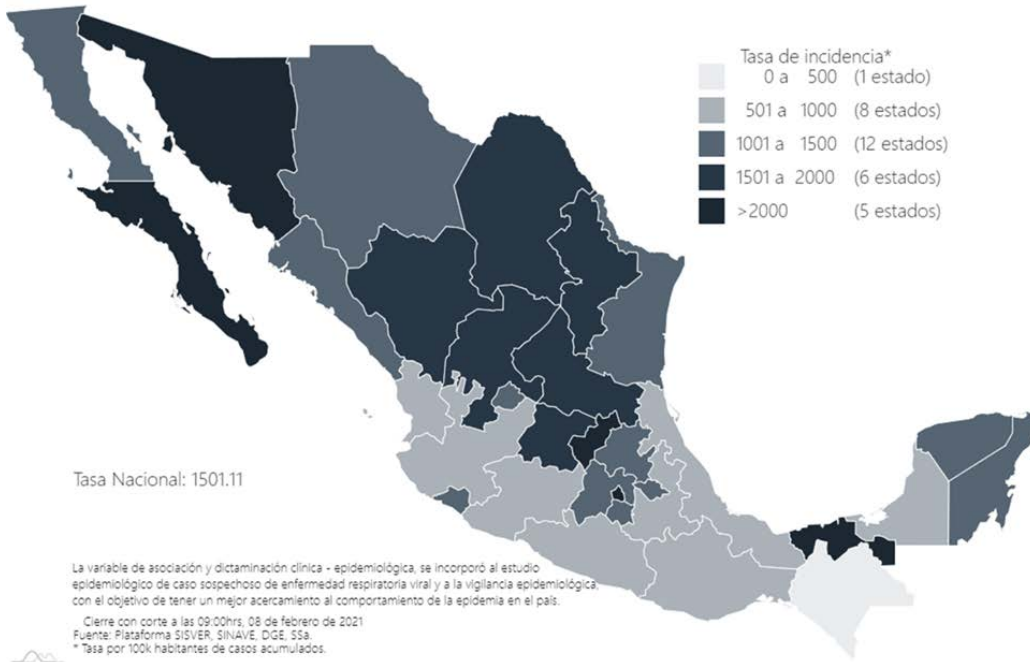
La pandemia de COVID-19 continúa declarada como una ESPII, por lo que representa una amenaza latente para todo el mundo, en este momento. La transmisión comunitaria sigue siendo la principal fuente de contagios y mientras no exista el empleo de medidas preventivas específicas para el contagio de la enfermedad ni un tratamiento eficaz, seguirán observando este patrón epidemiológico.

La vacunación contra la COVID-19, continúa implementándose y en avance, pero aún es temprano observar algún impacto de su efecto. Por lo que las medidas preventivas no farmacológicas (higiene personal y de los entornos, equipo de protección personal, distanciamiento social y disminución de la movilidad), aún continúa siendo la mejor y principal opción para la prevención y control de la transmisión del SARS-CoV-2.

# PANORAMA NACIONAL

## CASOS NOTIFICADOS A SISVER

Mapa con la distribución de la tasa de incidencia de casos acumulados de COVID-19 por entidad de residencia.



**1, 936,013**

Casos totales

**429,370**

Sospechosos

**2,537, 017**

Negativos

**166,731**

Defunciones

**4, 902,400**

Personas notificadas

Fuente: SSA/SPPS/DGE/DIE/InDRE/Informe. COVID-19 /México- 8 de febrero de 2021 (corte 9:00hrs).

A partir de la semana epidemiológica 40 del 2020, con la cual inicia la temporada de influenza estacional (semana 40 a la 20 del próximo año) se incorpora al reporte la información de todos los casos estudiados en SISVER, incluyendo otros virus respiratorios desde la primera semana epidemiológica de 2020, con el propósito de tener la información necesaria para las estimaciones de influenza y el comportamiento que vaya presentándose junto con la actual epidemia de SARS-CoV-2.

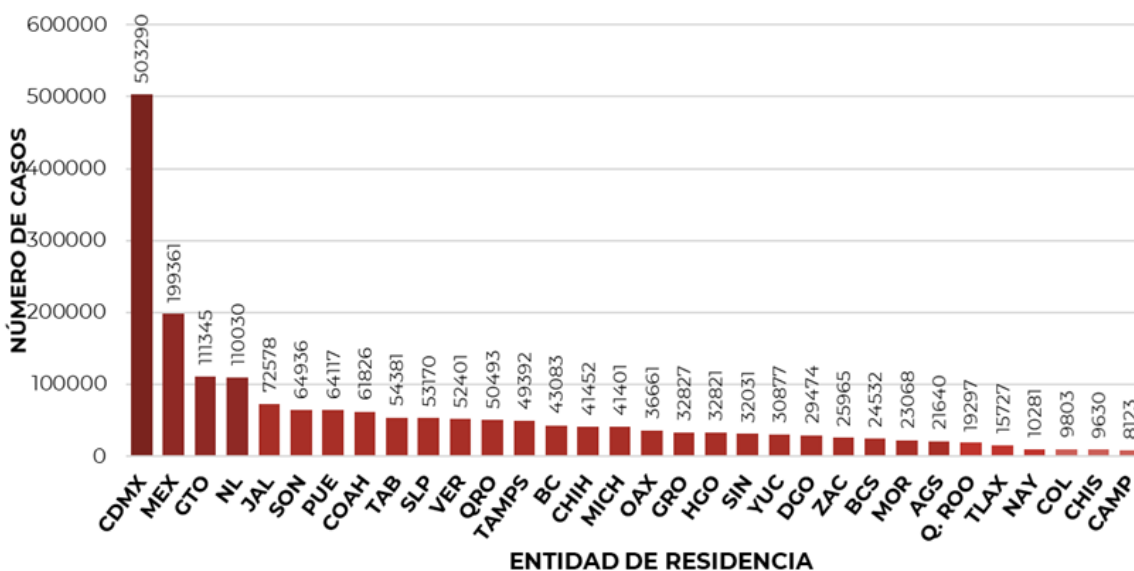
La variable de asociación y dictaminación clínica - epidemiológica, se incorporó al estudio epidemiológico de caso sospechoso de enfermedad respiratoria viral y a la vigilancia epidemiológica, con el objetivo de tener un mejor acercamiento al comportamiento de la epidemia en el país.

El **análisis nacional** integra, la notificación de los **casos totales acumulados**, que para este corte de información ascienden a **1,936,013** que comparados con la semana previa (1,869,708) hay un **incremento porcentual de 3.5**; incluyen a casos y defunciones con asociación o dictaminación clínica-epidemiológica desde la semana epidemiológica 1 del 2020 a la semana 6 de 2021.

La gráfica siguiente muestra la distribución por entidad federativa de residencia de los casos totales acumulados (1,936,013).

Si consideramos únicamente los **casos confirmados a SARS-CoV-2 por laboratorio** por PCR que al corte de este informe corresponden a **1,515,895**, se tienen 41,852 más que la semana previa (1,484,500) lo que se traduce en un **incremento porcentual de 2.1**

Casos totales acumulados por entidad federativa de residencia.



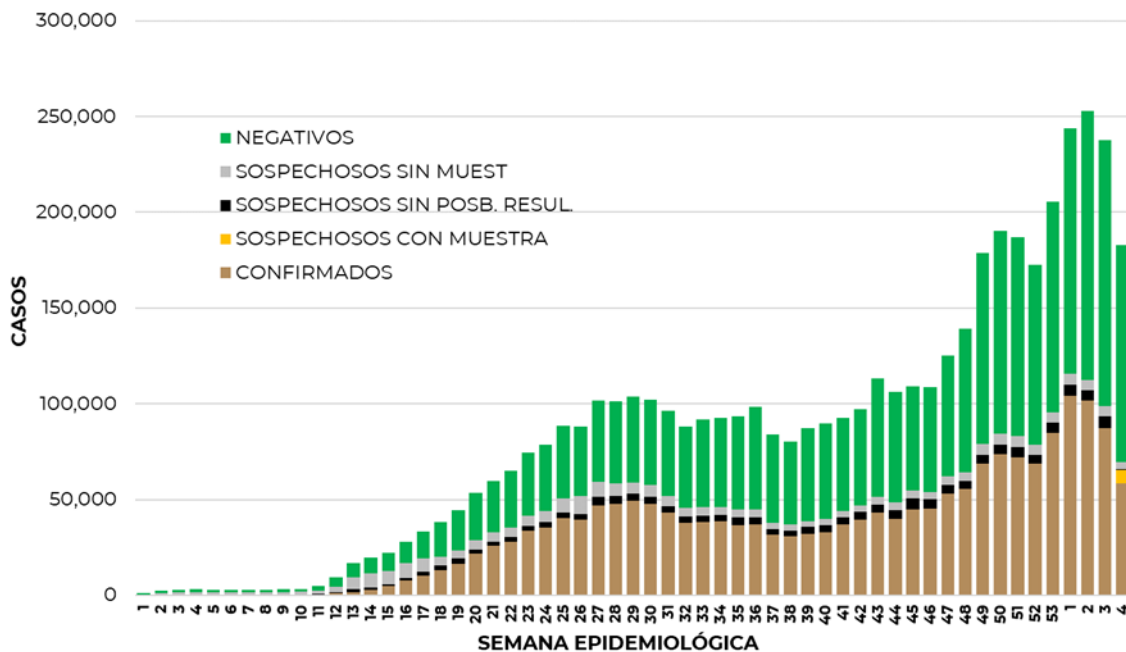
Fuente: SSA/SPPS/DGE/DIE/InDRE/Informe. COVID-19 /México- 8 de febrero de 2021 (corte 9:00hrs).

La gráfica muestra los casos acumulados por entidad de residencia, los diez primeros estados que acumulan el mayor número de casos totales corresponden a: Ciudad de México, Estado de México, Guanajuato, Nuevo León, Jalisco, Sonora, Puebla, Coahuila, Tabasco y San Luis Potosí, ubicándose como las entidades que concentran más de dos tercios (67%) de todos los casos de COVID-19 del país.

La Ciudad de México continúa registrando la mayor parte de los casos del territorio nacional y representa por si sola más de una cuarta parte (26%) de todos los casos acumulados por entidad de residencia. Los estados que registran menos casos acumulados son: Colima, Chiapas, y Campeche. La **tasa de incidencia acumulada nacional es de 1501.1 casos por 100,000 habitantes**. Hasta esta fecha, se han **notificado un total de 4, 902,400** personas en todo el país (incluye casos totales, negativos y sospechosos totales).

La siguiente gráfica de barras apiladas, muestra la distribución por semana epidemiológica según su fecha de inicio de síntomas de los casos totales, negativos y los **sospechosos totales**, que a nivel nacional ascienden al momento a **429,370** los cuales incorporan: a) Los que cumplían con la definición de caso pero **no se les tomó una muestra**, acorde a los lineamientos de muestreo del SISVER en unidades USMER y no USMER; b) aquellos a quienes se les tomó una **muestra pero sin posibilidad de emitir un resultado\*** y c) aquellos que se encuentran bajo estudio es decir, sospechosos con muestra. Y los **casos negativos** que corresponden a **2, 537,017**.

Casos confirmados, negativos y sospechosos con y sin muestra.



Fuente: SSA/SPPS/DGE/DIE/InDRE/Informe. COVID-19 /México- 8 de febrero de 2021 (corte 9:00hrs).

Al observar los **casos acumulados totales por entidad de notificación**, se aprecia que la distribución de los mismos es similar que al analizarlos por residencia, sin embargo, destaca que la población que se ha atendido en la **CDMX** asciende a **586,794** lo que representa cerca de un tercio (30%) de los casos del país, y comparado con la semana anterior (562,852) un incremento de 1.1%.

\* Muestra rechazada, no recibida, no adecuado, no amplífico, sin células y sin aislamiento

Así mismo, si consideramos las primeras cinco entidades federativas, representan hasta el momento, más de la mitad (51.7%) de todos los casos acumulados por entidad de notificación del país.

El estado que registra el menor número de casos acumulados es Campeche con solo 8,342 lo que representa 0.4% del total de casos acumulados.

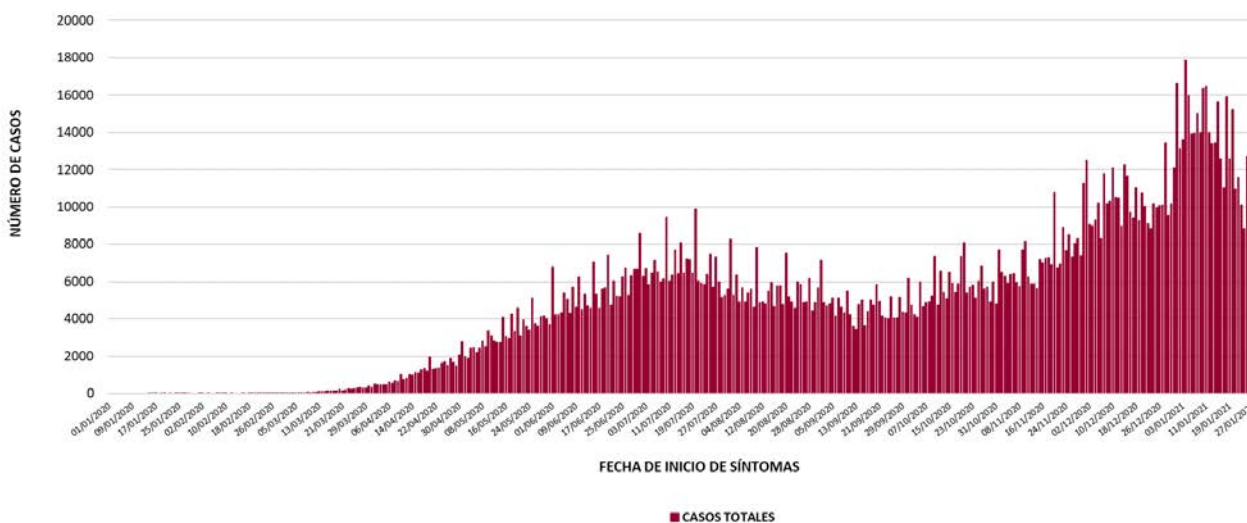
#### Casos positivos a COVID-19 por entidad de notificación.

No.	Entidad	Positivos	%
1	<b>CDMX</b>	586794	30.3
2	<b>MEX</b>	119887	6.2
3	<b>GTO</b>	111137	5.7
4	<b>NL</b>	110525	5.7
5	<b>JAL</b>	72254	3.7
6	<b>PUE</b>	65998	3.4
7	<b>SON</b>	65039	3.4
8	<b>COAH</b>	61 697	3.2
9	<b>TAB</b>	54734	2.8
10	<b>SLP</b>	53326	2.8
11	<b>VER</b>	51 237	2.6
12	<b>QRO</b>	51112	2.6
13	<b>TAMPS</b>	491 86	2.5
14	<b>BC</b>	42606	2.2
15	<b>CHIH</b>	41 346	2.1
16	<b>MICH</b>	41 223	2.1
17	<b>OAX</b>	36286	1.9
18	<b>GRO</b>	32250	1.7
19	<b>SIN</b>	32025	1.7
20	<b>HGO</b>	31 572	1.6
21	<b>YUC</b>	30973	1.6
22	<b>DGO</b>	29405	1.5
23	<b>ZAC</b>	25889	1.3
24	<b>BCS</b>	24523	1.3
25	<b>MOR</b>	22619	1.2
26	<b>AGS</b>	21 735	1.1
27	<b>Q. ROO</b>	191 35	1.0
28	<b>TLAX</b>	13841	0.7
29	<b>NAY</b>	10240	0.5
30	<b>COL</b>	9955	0.5
31	<b>CHIS</b>	9122	0.5
32	<b>CAMP</b>	8342	0.4
<b>TOTAL</b>		<b>1,936,013</b>	<b>100.0</b>

Fuente: SSA/SPPS/DGE/DIE/IndRE/Informe. COVID-19 /México-8 de febrero de 2021 (corte 9:00hrs).

## CURVA EPIDÉMICA

Distribución de casos confirmados totales de COVID-19 por fecha de inicio de síntomas.



Fuente: SSA/SPPS/DGE/DIE/IndRE/Informe. COVID-19 /México- 8 de febrero de 2021 (corte 9:00hrs).

## CASOS ACTIVOS

Se consideran casos activos, aquellos casos positivos que **iniciaron síntomas en los últimos 14 días**. De esta forma es posible identificar los lugares donde hay mayor transmisión activa. Al corte de este **sexto informe de 2021**, se tienen registrados **59,141 casos activos** (del 26 de enero al 8 de febrero de 2021).

A diferencia de la semana anterior que eran 17 estados, para **esta semana son 12 entidades**, donde se registran el mayor número de casos activos (más de 1,000) por entidad de residencia y cuyo inicio de síntomas corresponde a los últimos 14 días. La **Ciudad de México** continúa, desde el inicio de esta epidemia en el país, como la entidad con mayor número de casos activos, seguida del **Estado de México, Nuevo León, Morelos** con un ascenso de tres posiciones, le sigue **Guanajuato, Querétaro, Jalisco** que desciende dos lugares, **Puebla, Tabasco** con ascenso de dos sitios, **San Luis Potosí, Coahuila** que baja dos lugares y **Baja California Sur** como los estados con más casos activos para esta semana.

Estas **doce entidades concentran 81.7% de los casos activos** reportados en el país. Son, por tanto, donde hay mayor actividad de transmisión para COVID-19.



### Casos positivos activos a COVID-19 por entidad de residencia.

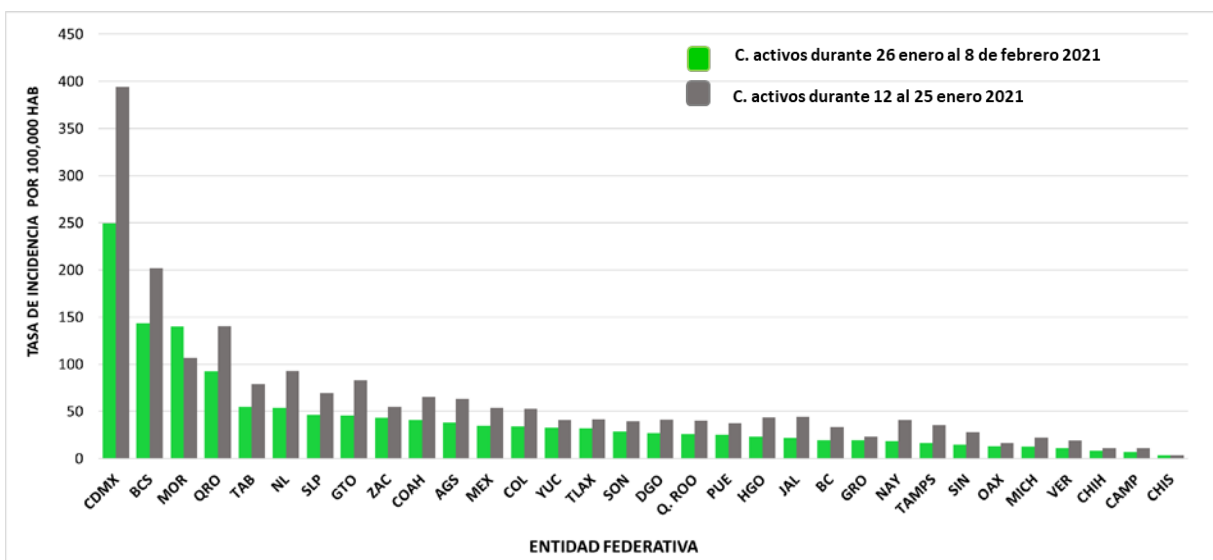
No.	Entidad	Casos Activos	Porcentaje	Porcentaje acumulado
1	CDMX	22466	38.0	38.0
2	MEX	6129	10.4	48.4
3	NL	3066	5.2	53.5
4	MOR	2894	4.9	58.4
5	GTO	2862	4.8	63.3
6	QRO	2145	3.6	66.9
7	JAL	1821	3.1	70.0
8	PUE	1674	2.8	72.8
9	TAB	1431	2.4	75.2
10	SLP	1336	2.3	77.5
11	COAH	1320	2.2	79.7
12	BCS	1181	2.0	81.7
13	VER	933	1.6	83.3
14	SON	892	1.5	84.8
15	YUC	742	1.3	86.1
16	HGO	732	1.2	87.3
17	ZAC	731	1.2	88.5
18	BC	730	1.2	89.8
19	GRO	718	1.2	91.0
20	MICH	629	1.1	92.0
21	TAMPS	611	1.0	93.1
22	AGS	552	0.9	94.0
23	OAX	542	0.9	94.9
24	DGO	512	0.9	95.8
25	SIN	474	0.8	96.6
26	Q. ROO	453	0.8	97.4
27	TLAX	452	0.8	98.1
28	CHIH	320	0.5	98.7
29	COL	272	0.5	99.1
30	NAY	243	0.4	99.5
31	CHIS	206	0.3	99.9
32	CAMP	72	0.1	100.0
<b>Total</b>		<b>59,141</b>	<b>100.0</b>	

Fuente: SSA/SPPS/DGE/DIE/InDRE/Informe. COVID-19 /México- 8 de febrero de 2021 (corte 9:00hrs).

La tasa de incidencia de los casos activos a nivel nacional presenta un descenso al compararla con la de las dos semanas previas. Para el corte anterior (12 al 25 de enero de 2021), la tasa era de 71.2 y **actualmente** es de **45.9 por 100,000** habitantes.

La siguiente gráfica muestra la distribución de la **tasa de incidencia actual comparada con la de hace dos semanas** en los casos activos por entidad federativa, en la cual se observa que **únicamente el estado de Morelos** presenta una **tasa actual mayor a la de dos semanas previas**, así como Chiapas prácticamente sin cambios. El resto, es decir 30 entidades su tasa actual es menor comparada con la de las dos semanas anteriores.

### Tasa de incidencia de casos activos por entidad de residencia.



Fuente: SSA/SPPS/DGE/DIE/InDRE/Informe. COVID-19 /México- 8 de febrero de 2021 (corte 9:00hrs).

## CASOS ACTIVOS ESTIMADOS

A partir de la positividad semanal a SARS-CoV-2 por semana de inicio de síntomas y por entidad federativa en los casos confirmados por lugar de residencia, se calculan los **casos activos estimados** que para este corte de información ascienden a **65,789** que comparados con la estimación de la semana pasada (92,760) se considera un descenso de 29%. La estimación indica que, para esta semana, **13 estados tendrían más de mil casos activos estimados** a diferencia de los 21 de la semana anterior.

Así mismo la **tasa de incidencia de casos activos estimados es 51.0** por 100,000 habitantes, mientras que en la semana previa fue de 71.9.

### Casos activos estimados y tasa de incidencia estimada por entidad de residencia

No.	Entidad	Casos Activos Estimados	Porcentaje	Tasa de Incidencia Estimada	No.	Entidad	Casos Activos Estimados	Porcentaje	Tasa de Incidencia Estimada
1	CDMX	23561	35.8	261.7	18	YUC	825	1.3	36.1
2	MEX	6698	10.2	38.1	19	BC	811	1.2	22.0
3	GTO	3307	5.0	52.7	20	MICH	772	1.2	15.9
4	NL	3298	5.0	58.0	21	ZAC	770	1.2	45.9
5	MOR	2998	4.6	145.2	22	OAX	732	1.1	17.6
6	PUE	2495	3.8	37.4	23	AGS	694	1.1	47.8
7	QRO	2282	3.5	98.4	24	TLAX	659	1.0	47.2
8	JAL	2146	3.3	25.3	25	SIN	628	1.0	19.7
9	TAB	1599	2.4	61.5	26	DGO	547	0.8	29.0
10	SLP	1467	2.2	50.8	27	Q. ROO	511	0.8	29.0
11	COAH	1410	2.1	43.2	28	CHIH	417	0.6	10.9
12	BCS	1282	1.9	156.2	29	NAY	360	0.5	27.6
13	VER	1143	1.7	13.3	30	CHIS	345	0.5	5.9
14	GRO	972	1.5	26.5	31	COL	319	0.5	40.0
15	SON	952	1.4	30.6	32	CAMP	93	0.1	9.1
16	TAMPS	852	1.3	23.2					
17	HGO	843	1.3	27.0					
					<b>Total</b>		<b>65,789</b>	<b>100.0</b>	<b>51.0</b>

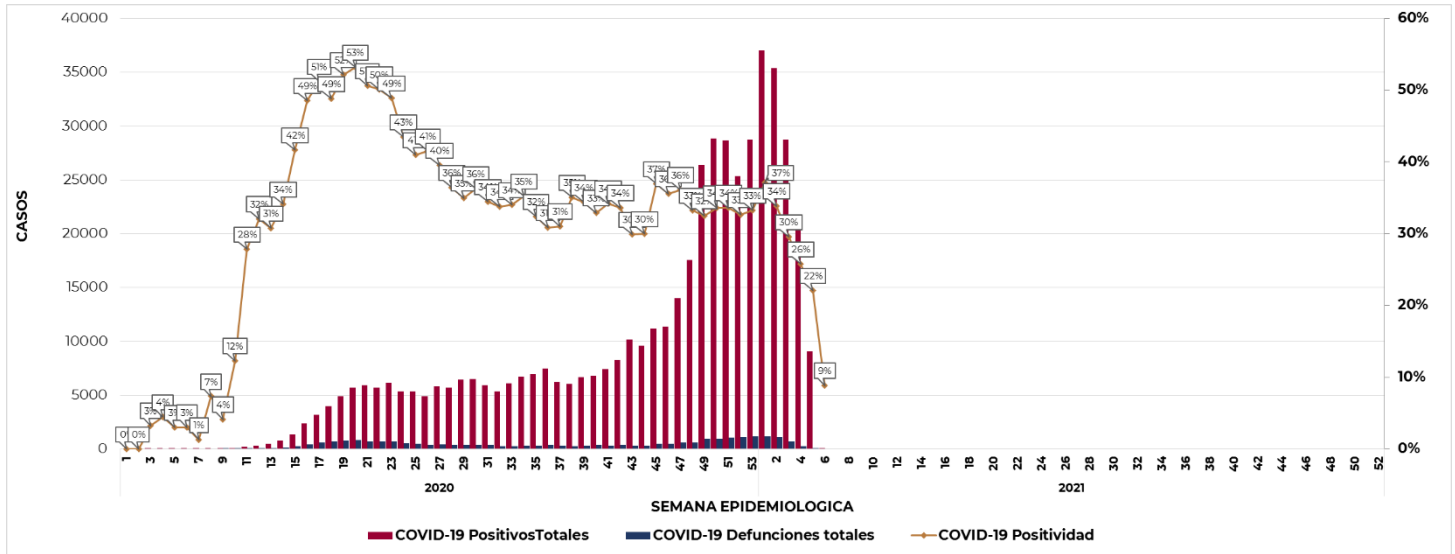
Fuente: SSA/SPPS/DGE/DIE/InDRE/Informe. COVID-19 /México- 8 de febrero de 2021 (corte 9:00hrs).

## CURVAS EPIDÉMICAS POR ENTIDAD

De acuerdo con las entidades federativas con mayor número de casos activos, se presentan las **curvas epidémicas por semana epidemiológica**, que incorporan casos y defunciones por COVID-19 así como el porcentaje de positividad hasta la semana 05, considerando que en las dos últimas aún existe un retraso en los registros de información, así como en el procesamiento de las muestras.

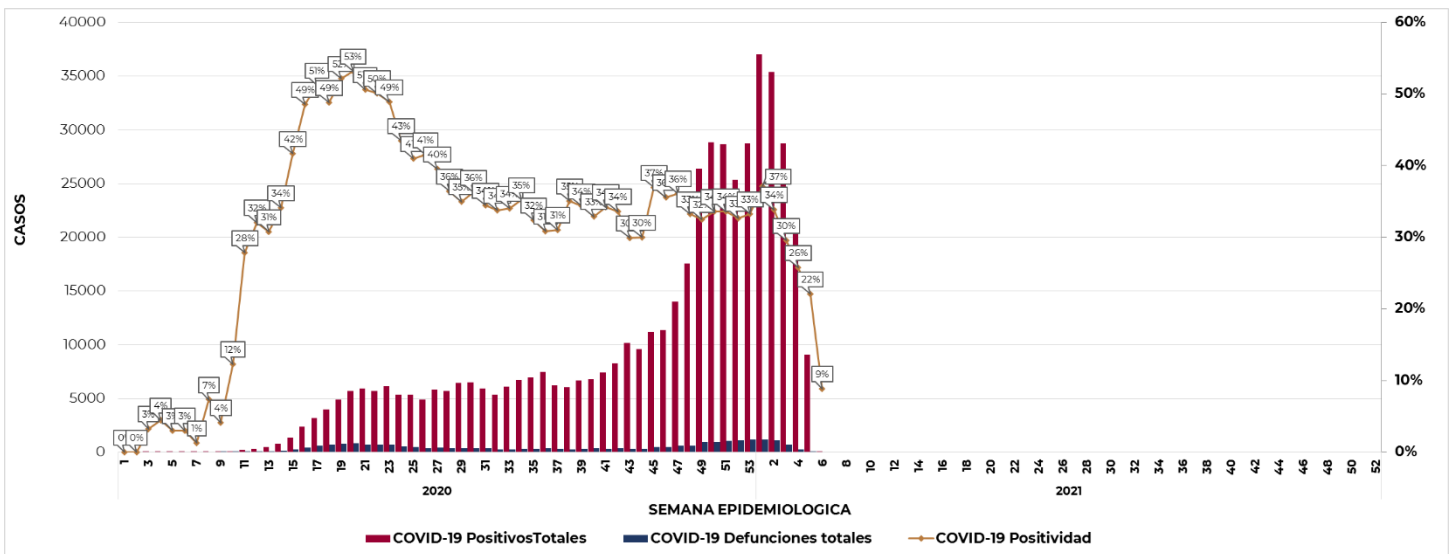
Las gráficas se presentan en escala libre desde nivel Nacional y por entidad de residencia mostrando solo las dieciocho entidades que tienen el mayor número de casos activos (más de mil casos): **Ciudad de México, Estado de México, Nuevo León, Morelos, Guanajuato, Querétaro, Jalisco, Puebla, Tabasco, San Luis Potosí, Coahuila y Baja California Sur.**

### Curva epidémica de casos, defunciones y porcentaje de positividad por COVID-19 por laboratorio por semana epidemiológica a nivel nacional.



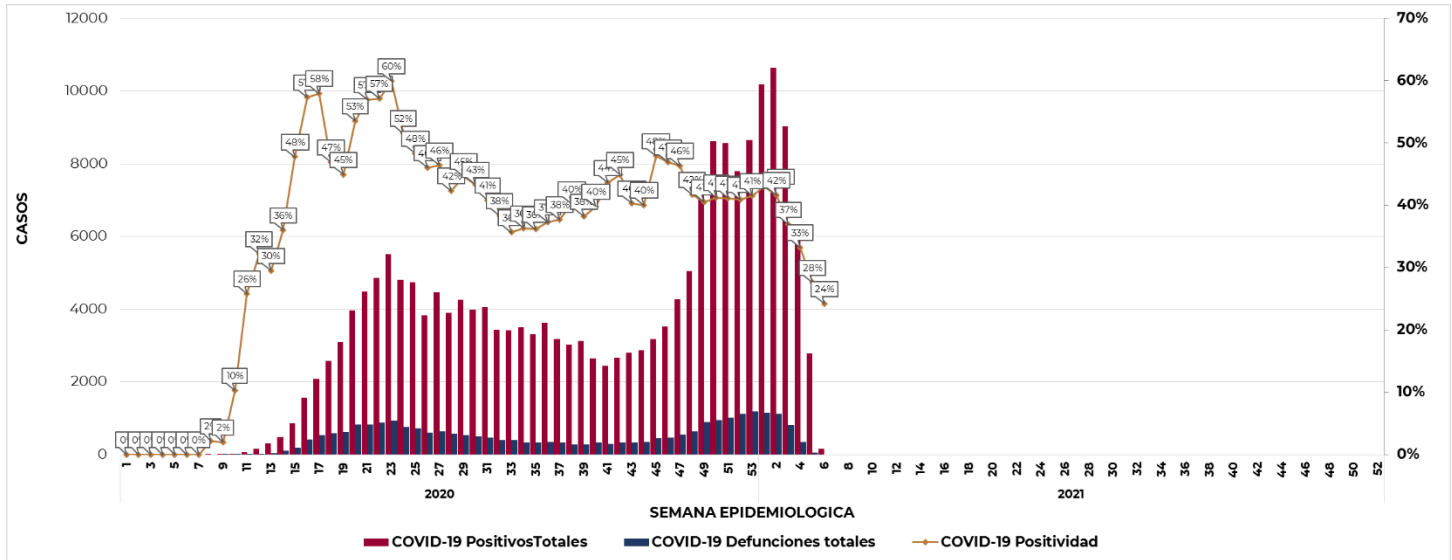
Fuente: SSA/SPPS/DGE/DIE/InDRE/Informe. COVID-19 /México- 8 de febrero de 2021 (corte 9:00hrs).

### Curva epidémica de casos, defunciones y porcentaje de positividad por COVID-19 por laboratorio por semana epidemiológica, Ciudad de México.



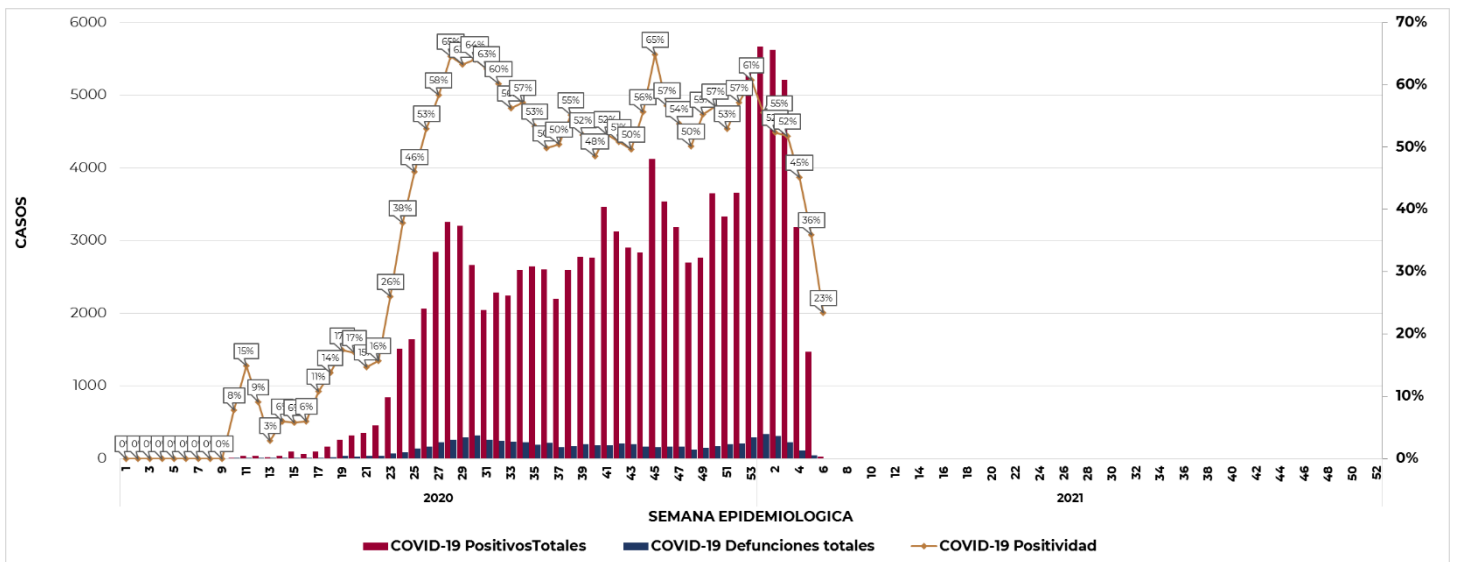
Fuente: SSA/SPPS/DGE/DIE/InDRE/Informe. COVID-19 /México- 8 de febrero de 2021 (corte 9:00hrs).

### Curva epidémica de casos, defunciones y porcentaje de positividad por COVID-19 por laboratorio por semana epidemiológica, Estado de México.



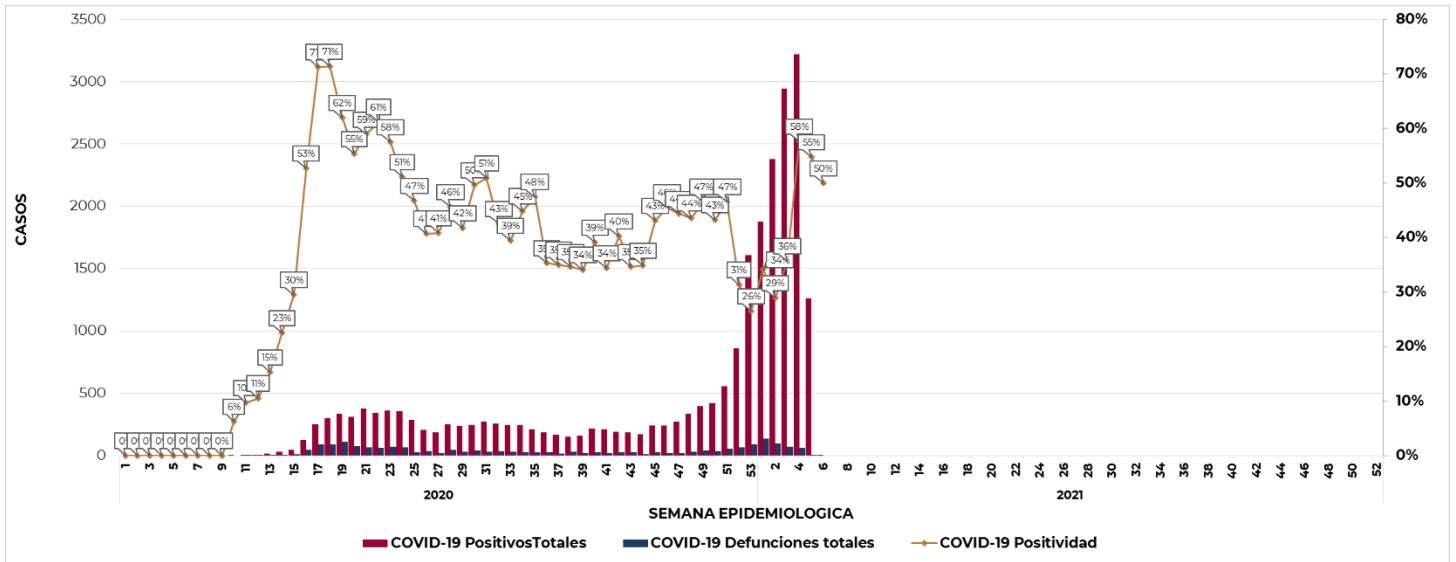
Fuente: SSA/SPPS/DGE/DIE/InDRE/Informe. COVID-19 /México- 8 de febrero de 2021 (corte 9:00hrs).

### Curva epidémica de casos, defunciones y porcentaje de positividad por COVID-19 por laboratorio por semana epidemiológica, Nuevo León.



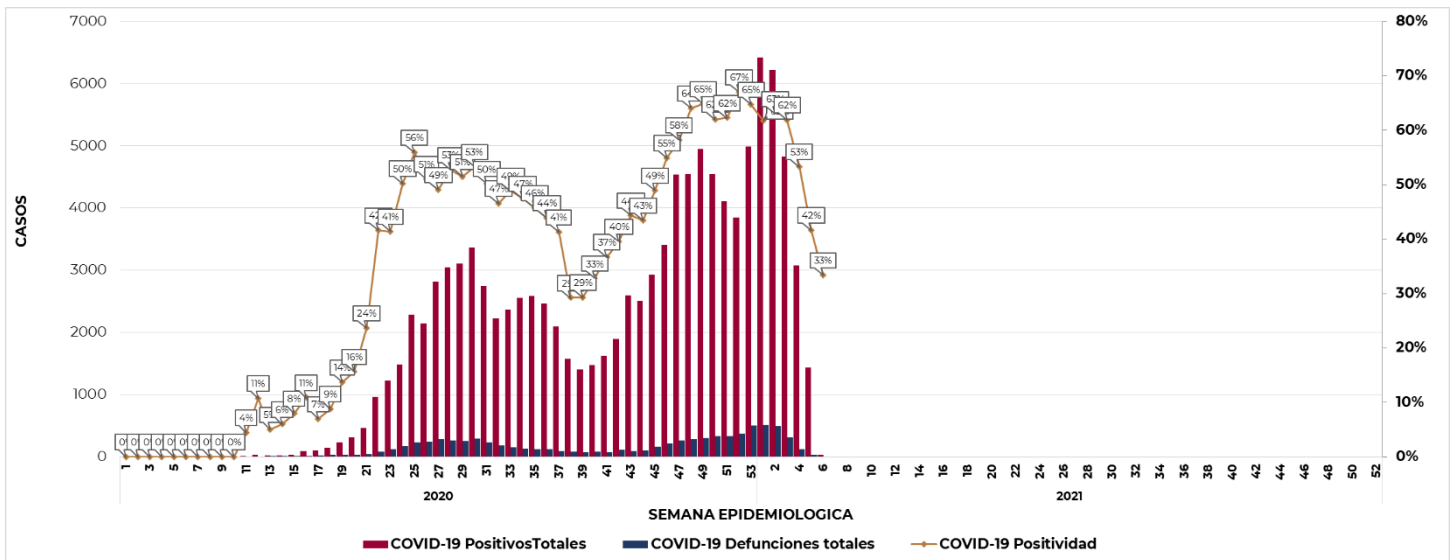
Fuente: SSA/SPPS/DGE/DIE/InDRE/Informe. COVID-19 /México-8 de febrero de 2021 (corte 9:00hrs).

### Curva epidémica de casos, defunciones y porcentaje de positividad por COVID-19 por laboratorio por semana epidemiológica, Morelos.



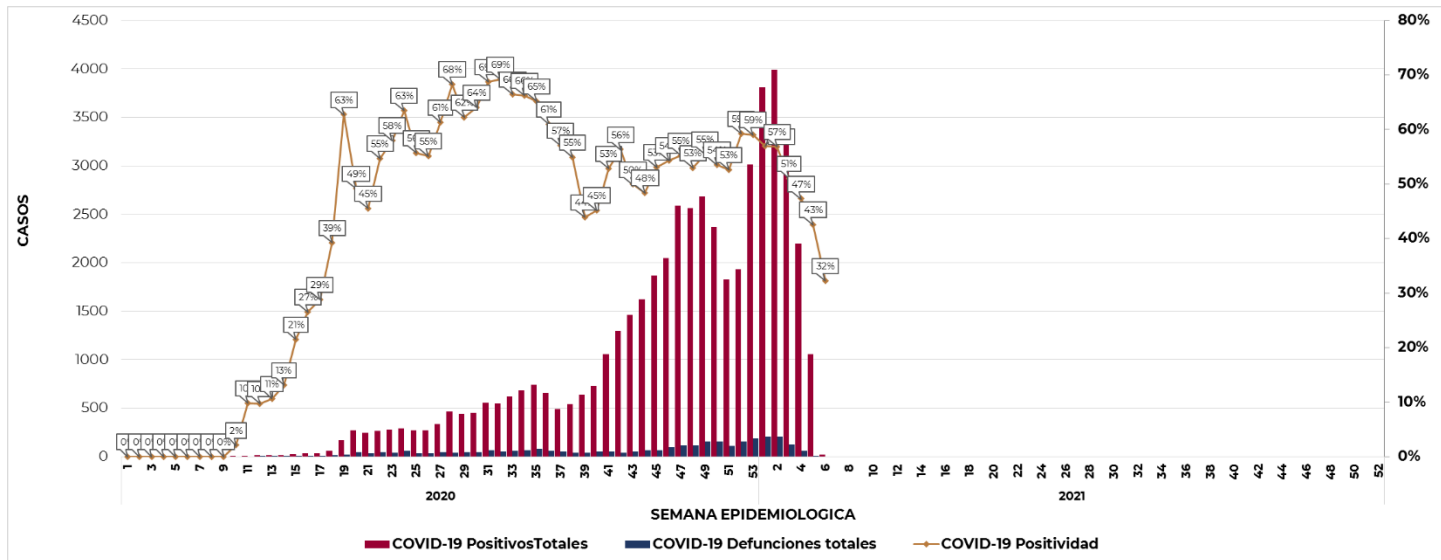
Fuente: SSA/SPPS/DGE/DIE/IndRE/Informe. COVID-19 /México- 8 de febrero de 2021 (corte 9:00hrs).

### Curva epidémica de casos, defunciones y porcentaje de positividad por COVID-19 por laboratorio por semana epidemiológica, Guanajuato.



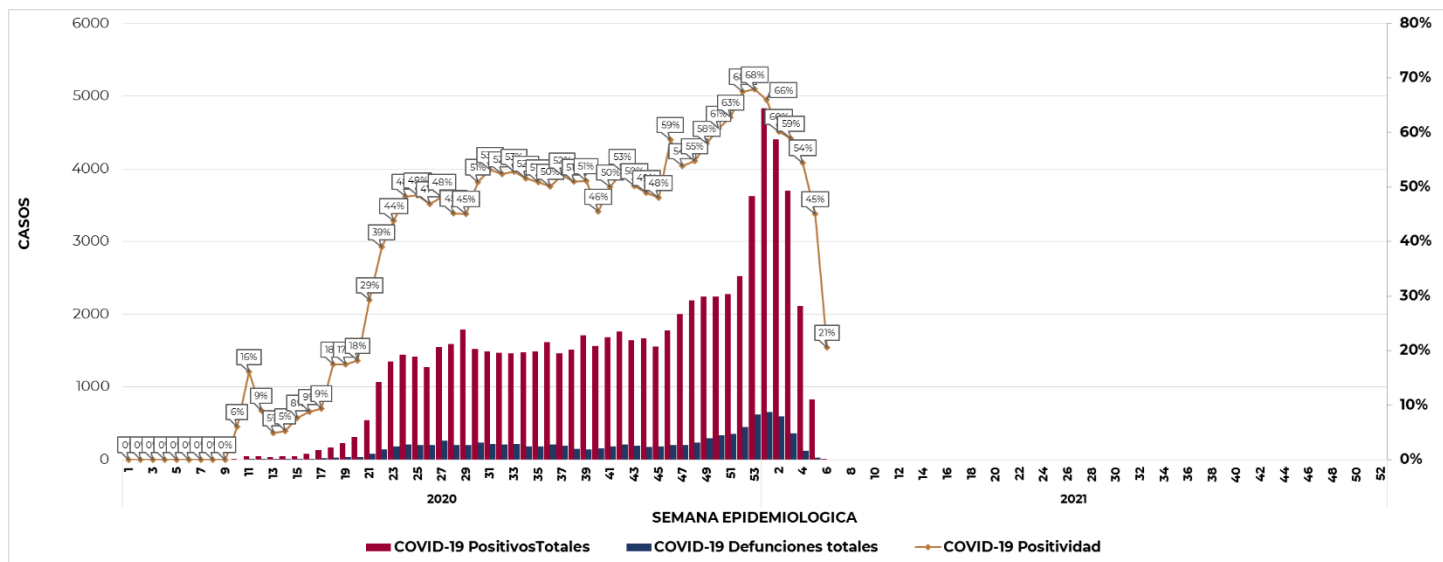
Fuente: SSA/SPPS/DGE/DIE/IndRE/Informe. COVID-19 /México- 8 de febrero de 2021 (corte 9:00hrs).

### Curva epidémica de casos, defunciones y porcentaje de positividad por COVID-19 por laboratorio por semana epidemiológica, Querétaro.



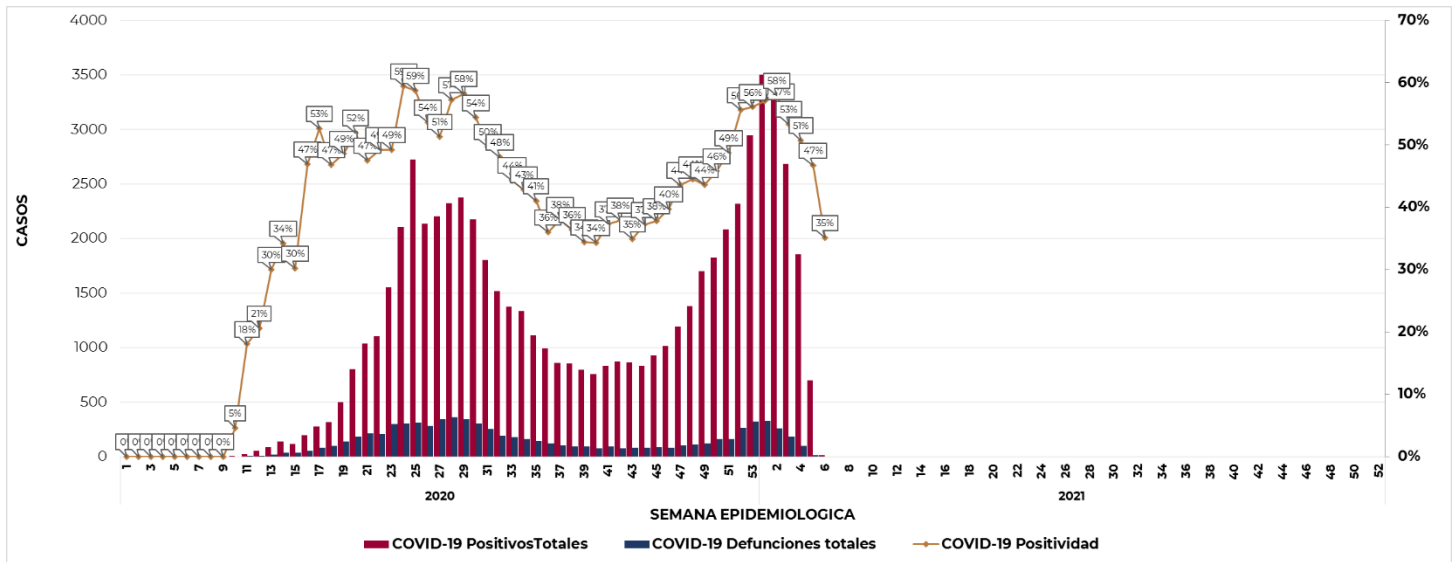
Fuente: SSA/SPPS/DGE/DIE/InDRE/Informe. COVID-19 /México- 8 de febrero de 2021 (corte 9:00hrs).

### Curva epidémica de casos, defunciones y porcentaje de positividad por COVID-19 por laboratorio por semana epidemiológica, Jalisco.



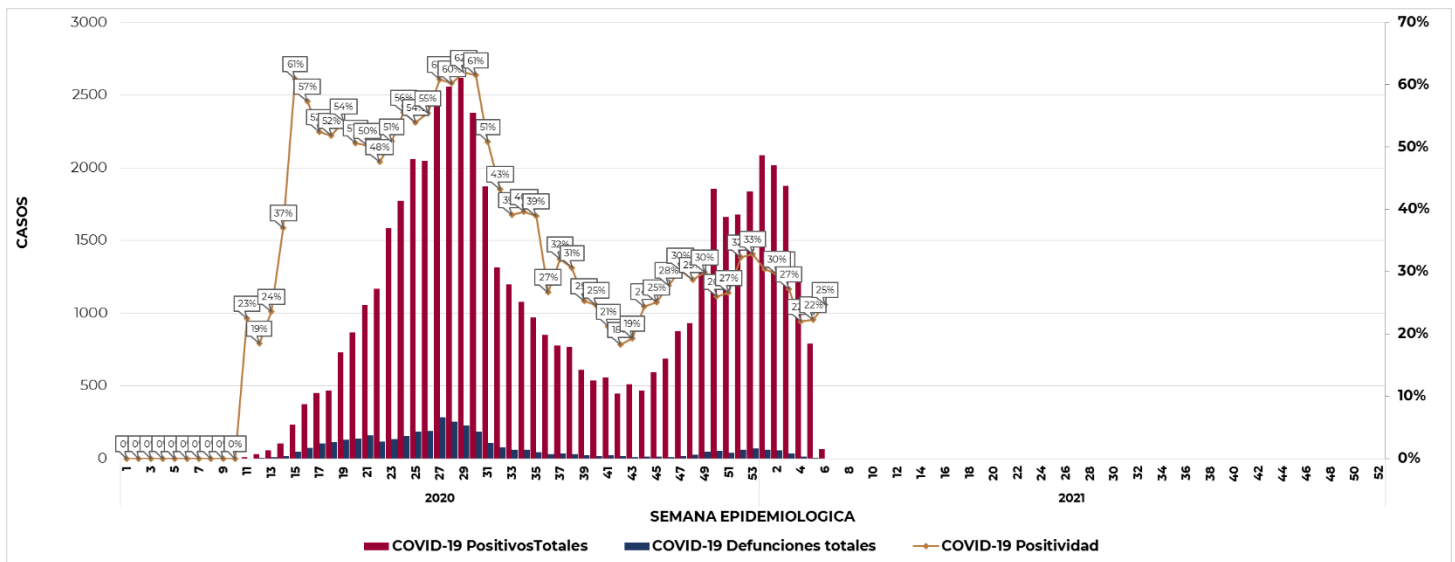
Fuente: SSA/SPPS/DGE/DIE/InDRE/Informe. COVID-19 /México- 8 de febrero de 2021 (corte 9:00hrs).

### Curva epidémica de casos, defunciones y porcentaje de positividad por COVID-19 por laboratorio por semana epidemiológica, Puebla.



Fuente: SSA/SPPS/DGE/DIE/InDRE/Informe. COVID-19 /México- 8 de febrero de 2021 (corte 9:00hrs).

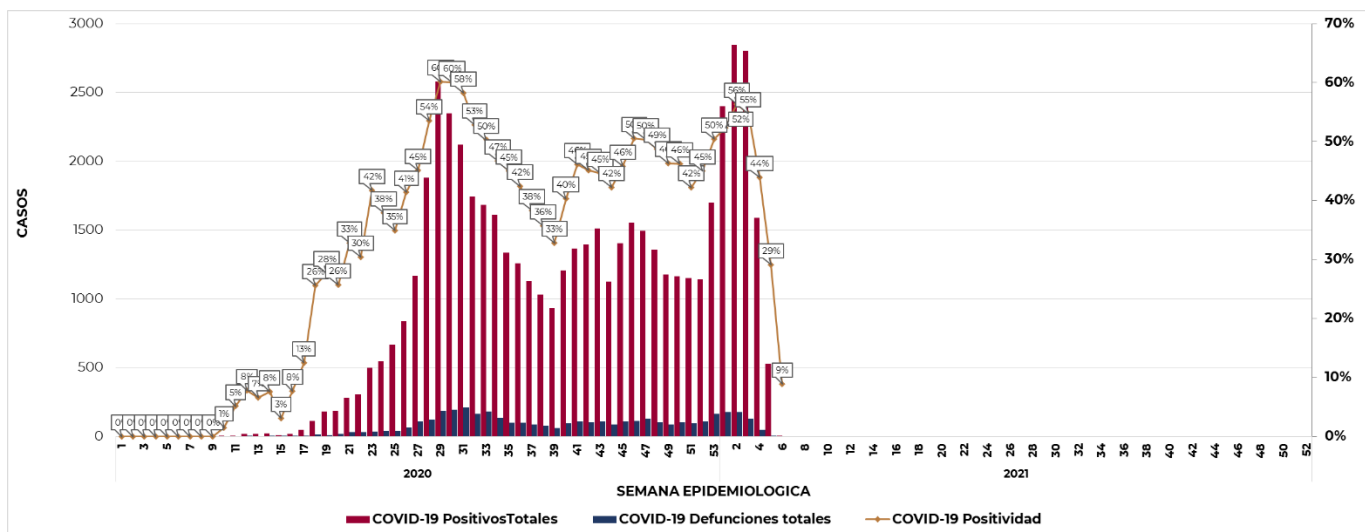
### Curva epidémica de casos, defunciones y porcentaje de positividad por COVID-19 por laboratorio por semana epidemiológica, Tabasco.



Fuente: SSA/SPPS/DGE/DIE/InDRE/Informe. COVID-19 /México- 8 de febrero de 2021 (corte 9:00hrs).

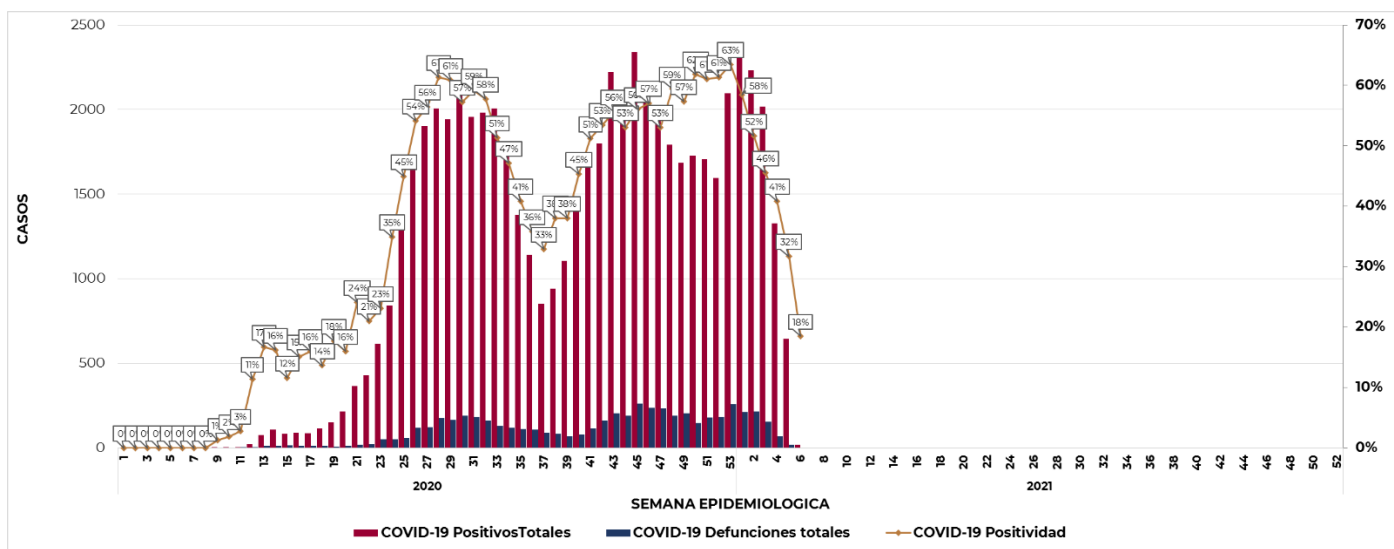


### Curva epidémica de casos, defunciones y porcentaje de positividad por COVID-19 por laboratorio por semana epidemiológica, San Luis Potosí.



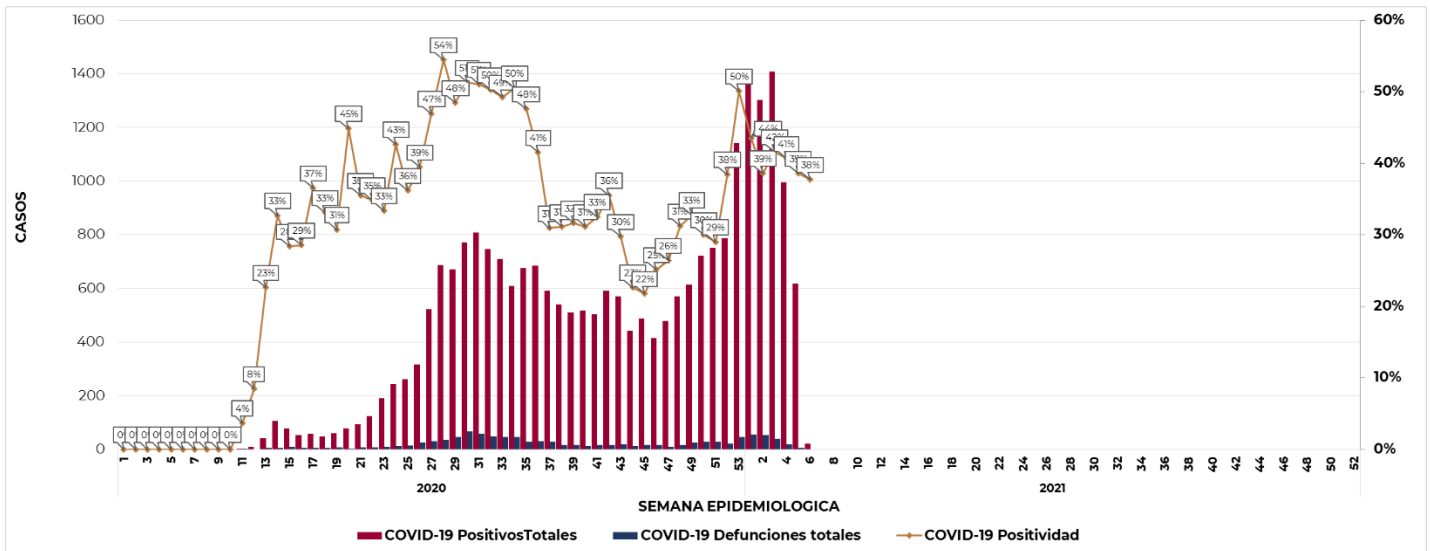
Fuente: SSA/SPPS/DGE/DIE/IndRE/Informe. COVID-19 /México- 8 de febrero de 2021 (corte 9:00hrs).

### Curva epidémica de casos, defunciones y porcentaje de positividad por COVID-19 por laboratorio por semana epidemiológica, Coahuila.



Fuente: SSA/SPPS/DGE/DIE/IndRE/Informe. COVID-19 /México- 8 de febrero de 2021 (corte 9:00hrs).

### Curva epidémica de casos, defunciones y porcentaje de positividad por COVID-19 por laboratorio por semana epidemiológica, Baja California Sur.



Fuente: SSA/SPPS/DGE/DIE/IndRE/Informe. COVID-19 /México- 8 de febrero de 2021 (corte 9:00hrs).

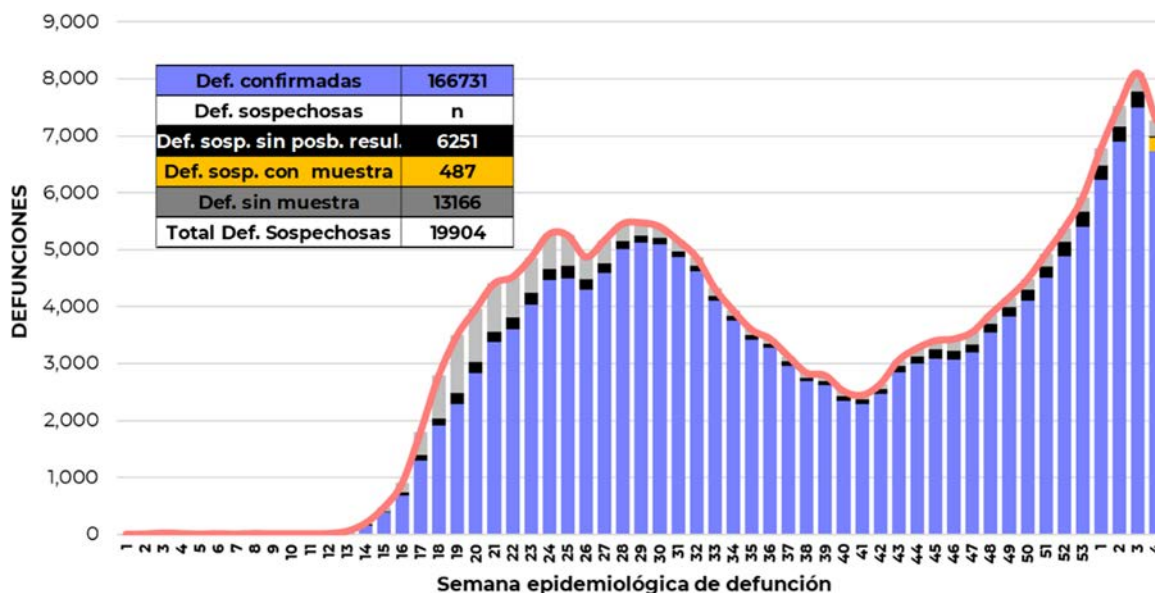
## DEFUNCIONES

Al corte de este **sexto informe de 2021**, se han registrado **166,731 defunciones totales** de COVID-19, incluyen las confirmadas a SARS-CoV-2 por laboratorio y defunciones por asociación o dictaminación clínica-epidemiológica. Hasta el día de hoy, se tienen **19,904 defunciones sospechosas** de COVID-19.

Al comparar únicamente a las defunciones **positivas por laboratorio a SARS-CoV-2 (150,790)** con las de la semana anterior (145,460), representan un incremento porcentual del 1% distribuidas en todo el país. Así mismo, diez entidades concentran el 64% de las defunciones acumuladas en el país: CDMX, Estado de México, Jalisco, Guanajuato, Puebla, Veracruz, Nuevo León, Baja California, Sonora y Coahuila.

En la gráfica siguiente, se aprecian las defunciones según la fecha de ocurrencia del deceso por semana epidemiológica, desglosando a las defunciones positivas totales, defunciones sospechosas sin posibilidad de resultado, defunciones sospechosas con muestra y defunciones sin muestra, así como la gráfica por entidad de notificación.

### Distribución de defunciones positivas y sospechosas a COVID-19 por semana epidemiológica de defunción



Fuente: SSA/SPPS/DGE/DIE/InDRE/Informe. COVID-19 /México- 8 de febrero de 2021 (corte 9:00hrs)

En el siguiente cuadro, puede observarse el número de defunciones totales acumuladas por entidad federativa de notificación, así como las sospechosas a COVID-19. Destacan Ciudad de México, Estado de México y Chihuahua como las entidades con mayor número de defunciones sospechosas.

Así mismo, en el transcurso de los once meses de vigilancia epidemiológica de COVID-19, la mayor proporción de los decesos continúan siendo en hombres (63%) y las edades que registran mayor proporción de muertes son entre los 45 a 79 años. Destaca que 7% de las defunciones se presentan entre los 45 a 49 años.

**Defunciones positivas y sospechosas a COVID-19 según entidad federativa de notificación.**

<b>Entidad Federativa</b>	<b>Defunciones Totales</b>	<b>Defunciones Sospechosas</b>
<b>CDMX</b>	30,764	6,582
<b>MEX</b>	19,197	4,583
<b>JAL</b>	9,057	648
<b>GTO</b>	7,868	282
<b>PUE</b>	7,547	416
<b>VER</b>	7,281	523
<b>NL</b>	7,129	314
<b>BC</b>	6,933	909
<b>SON</b>	5,574	424
<b>COAH</b>	5,433	647
<b>CHIH</b>	4,983	1,419
<b>SIN</b>	4,916	716
<b>HGO</b>	4,879	72
<b>TAMPS</b>	4,141	230
<b>SLP</b>	4,017	161
<b>MICH</b>	3,852	301
<b>TAB</b>	3,642	171
<b>QRO</b>	3,149	71
<b>GRO</b>	3,136	184
<b>YUC</b>	2,840	61
<b>OAX</b>	2,557	94
<b>Q. ROO</b>	2,254	49
<b>ZAC</b>	2,182	27
<b>MOR</b>	1,958	147
<b>DGO</b>	1,867	66
<b>TLAX</b>	1,860	55
<b>AGS</b>	1,848	145
<b>NAY</b>	1,497	38
<b>CHIS</b>	1,288	496
<b>COL</b>	1,048	11
<b>BCS</b>	1,020	16
<b>CAMP</b>	1,014	46
<b>NACIONAL</b>	<b>166,731</b>	<b>19,904</b>

Fuente: SSA/SPPS/DGE/DIE/IndRE/Informe. COVID-19 /México- 8 de febrero de 2021 (corte 9:00hrs).

## CARACTERÍSTICAS DEMOGRÁFICAS EN CASOS TOTALES DE COVID-19

Distribución de casos positivos y asociados a COVID-19 por edad y sexo

Características	Masculino		Femenino		Total de Casos	
	n	%	n	%	n	%
<b>Sexo</b>	970,264	50.1	965,749	49.9	1,936,013	100
<b>Grupo de edad</b>						
<1	1,654	0.2	1,452	0.2	3,106	0.2
1 a 4	3,455	0.4	3,075	0.3	6,530	0.3
5 a 9	5,818	0.6	5,271	0.5	11,089	0.6
10 a 14	11,099	1.1	11,077	1.1	22,176	1.1
15 a 19	25,427	2.6	27,257	2.8	52,684	2.7
20 a 24	62,636	6.5	68,625	7.1	131,261	6.8
25 a 29	98,547	10.2	105,216	10.9	203,763	10.5
30 a 34	104,794	10.8	107,971	11.2	212,765	11.0
35 a 39	102,444	10.6	103,901	10.8	206,345	10.7
40 a 44	97,110	10.0	98,392	10.2	195,502	10.1
45 a 49	100,155	10.3	102,438	10.6	202,593	10.5
50 a 54	88,354	9.1	90,089	9.3	178,443	9.2
55 a 59	77,069	7.9	73,950	7.7	151,019	7.8
60 a 64	60,773	6.3	55,741	5.8	116,514	6.0
65 a 69	46,773	4.8	40,767	4.2	87,540	4.5
70 a 74	34,872	3.6	28,722	3.0	63,594	3.3
75 a 79	23,991	2.5	19,839	2.1	43,830	2.3
80 a 84	14,465	1.5	12,180	1.3	26,645	1.4
85 a 89	7,453	0.8	6,422	0.7	13,875	0.7
90 a 94	2,533	0.3	2,504	0.3	5,037	0.3
>95	842	0.1	860	0.1	1,702	0.1

Fuente: SSA/SPPS/DGE/DIE/InDRE/Informe. COVID-19 /México- 8 de febrero de 2021 (corte 9:00hrs).

### Distribución de defunciones por COVID-19 por edad y sexo.

Características	Masculino		Femenino		Total de Defunciones	
	n	%	n	%	n	%
<b>Sexo</b>	104,962	63.0	61,769	37.0	166,731	100
<b>Grupo de edad</b>						
<1	84	0.1	68	0.1	152	0.1
1 a 4	63	0.1	58	0.1	121	0.1
5 a 9	39	0.0	18	0.0	57	0.0
10 a 14	43	0.0	27	0.0	70	0.0
15 a 19	79	0.1	98	0.2	177	0.1
20 a 24	337	0.3	232	0.4	569	0.3
25 a 29	794	0.8	477	0.8	1,271	0.8
30 a 34	1,648	1.6	795	1.3	2,443	1.5
35 a 39	2,768	2.6	1,172	1.9	3,940	2.4
40 a 44	4,700	4.5	2,016	3.3	6,716	4.0
45 a 49	7,710	7.3	3,595	5.8	11,305	6.8
50 a 54	10,058	9.6	5,089	8.2	15,147	9.1
55 a 59	12,589	12.0	7,155	11.6	19,744	11.8
60 a 64	14,304	13.6	8,811	14.3	23,115	13.9
65 a 69	14,516	13.8	9,046	14.6	23,562	14.1
70 a 74	13,020	12.4	8,274	13.4	21,294	12.8
75 a 79	10,145	9.7	6,656	10.8	16,801	10.1
80 a 84	6,815	6.5	4,518	7.3	11,333	6.8
85 a 89	3,707	3.5	2,470	4.0	6,177	3.7
90 a 94	1,208	1.2	941	1.5	2,149	1.3
>95	335	0.3	253	0.4	588	0.4

Fuente: SSA/SPPS/DGE/DIE/InDRE/Informe. COVID-19 /México- 8 de febrero de 2021 (corte 9:00hrs).

De acuerdo con lo reportado la semana previa el acumulado de los pacientes hospitalizados por COVID-19 se mantienen en similar proporción (19%) y corresponden a 365,380 pacientes.

En cuanto a los ambulatorios positivos de igual forma, 81% en esta semana un acumulado de 1, 570,633.

Las distribuciones por grupo de edad en los casos no han mostrado variaciones.

## CARACTERÍSTICAS CLÍNICAS Y ANTECEDENTES DE RIESGO

### Distribución de casos y defunciones positivas a COVID-19 según sintomatología presentada.

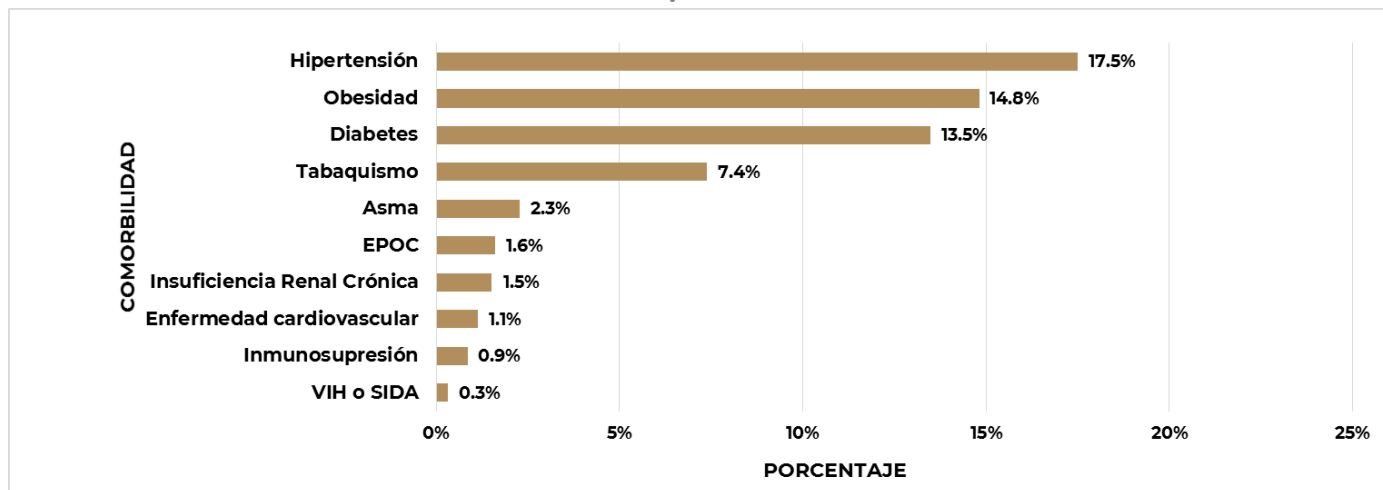
No.	Síntomas	Casos		Defunciones	
		n	%	n	%
1	Cefalea	1,368,761	70.7%	115,881	69.5%
2	Tos	1,363,692	70.4%	136,084	81.6%
3	Fiebre	1,157,199	59.8%	127,809	76.7%
4	Mialgias	1,018,750	52.6%	101,049	60.6%
5	Artralgias	906,826	46.8%	95,639	57.4%
6	Odinofagia	851,941	44.0%	66,648	40.0%
7	Ataque al estado general	777,566	40.2%	109,208	65.5%
8	Escalofríos	651,832	33.7%	63,648	38.2%
9	Rinorrea	599,458	31.0%	37,046	22.2%
10	Disnea	532,223	27.5%	139,531	83.7%
11	Dolor torácico	472,734	24.4%	71,292	42.8%
12	Anosmia	401,423	20.7%	16,834	10.1%
13	Disgeusia	371,411	19.2%	16,795	10.1%
14	Diarrea	345,746	17.9%	31,604	19.0%
15	Irritabilidad	290,269	15.0%	31,381	18.8%
16	Polipnea	194,631	10.1%	57,868	34.7%
17	Dolor abdominal	187,990	9.7%	22,326	13.4%
18	Conjuntivitis	178,790	9.2%	10,856	6.5%
19	Vómito	114,828	5.9%	14,594	8.8%
20	Cianosis	55,847	2.9%	17,270	10.4%

Fuente: SSA/SPPS/DGE/DIE/InDRE/Informe. COVID-19 /México- 8 de febrero de 2021 (corte 9:00hrs).

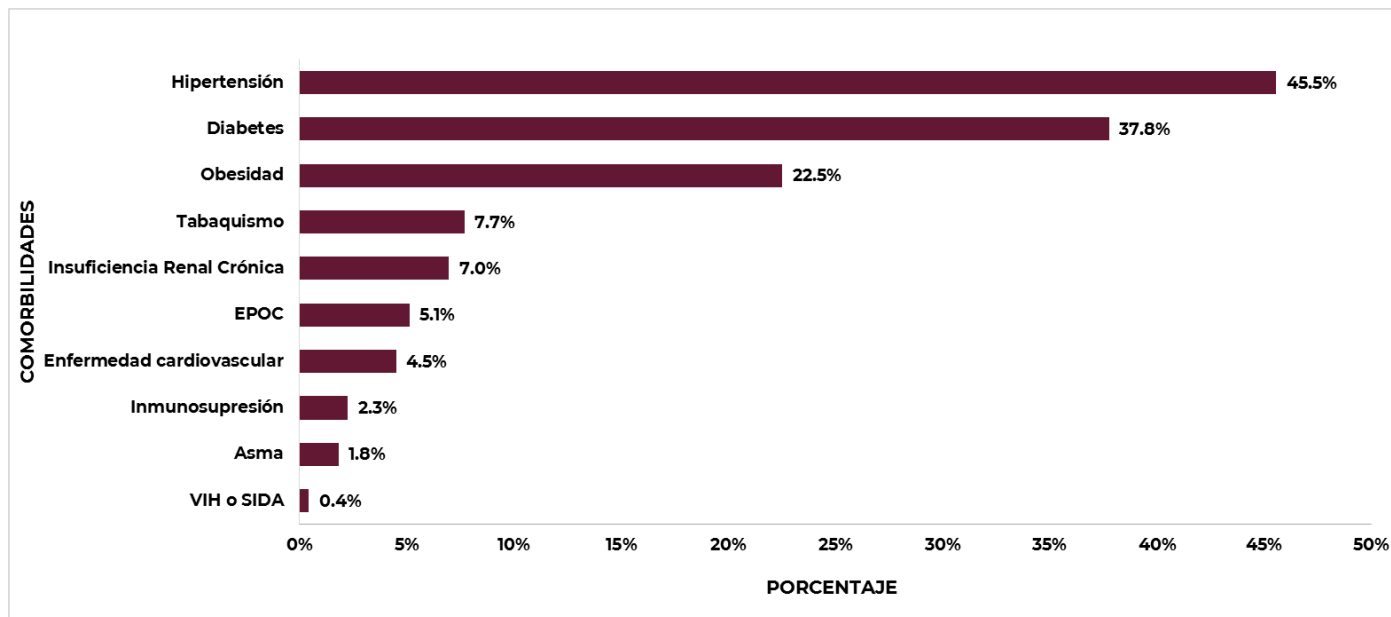
A diferencia de los casos positivos a COVID-19 en aquellos que fallecieron por esta causa, los síntomas más frecuentes fueron disnea (83.7%), tos (81.6%) y fiebre (76.7%) los cuales se han mantenido constantes con los mayores porcentajes reportados. Asimismo, en las defunciones los síntomas de disgeusia y anosmia se han notificado en menor proporción acorde a la literatura, donde se han descrito con mayor frecuencia en los casos leves.

Prácticamente no hay diferencias de lo registrado previamente respecto a la distribución de comorbilidades en los casos positivos y las defunciones; en quienes tienen una o más comorbilidades se incrementa el riesgo para morir. La presencia de patologías previas son factores predisponentes para presentar la forma más severa y complicada de COVID-19, siendo las más frecuentes la hipertensión, diabetes y obesidad.

### Principales comorbilidades en casos positivos a COVID-19.



### Principales comorbilidades en defunciones positivas a COVID-19.



Fuente: SSA/SPPS/DGE/DIE/IndRE/Informe. COVID-19 /México- 8 de febrero de 2021 (corte 9:00hrs).



## REFERENCIAS BIBLIOGRÁFICAS

---

1. Lachassinne E, Pountual L, Caseris M, Lorrot M, Guilluy C, Naud A, et al. SARS-CoV-2 transmission among children and staff in daycare centres during a nationwide lockdown in France: a cross-sectional, multicentre, seroprevalence study. Lancet Child Adolesc Health. 8 feb 2021 en DOI: [https://doi.org/10.1016/S2352-4642\(21\)00024-9](https://doi.org/10.1016/S2352-4642(21)00024-9)

Para mayor información sobre COVID-19 en México lo invitamos a consultar el sitio <https://coronavirus.gob.mx/>

**#QUÉDATEENCASA**

