



GOBIERNO DE
MÉXICO

SALUD
SECRETARÍA DE SALUD

DIRECCIÓN GENERAL
DE EPIDEMIOLOGÍA

4° INFORME EPIDEMIOLÓGICO DE LA SITUACIÓN DE COVID-19

DIRECCIÓN DE INFORMACIÓN EPIDEMIOLÓGICA, 25 DE ENERO DE 2021

4° INFORME EPIDEMIOLÓGICO DE LA SITUACIÓN DE COVID-19

**DIRECCIÓN DE INFORMACIÓN EPIDEMIOLÓGICA,
25 DE ENERO DE 2021**

4° INFORME EPIDEMIOLÓGICO DE LA SITUACIÓN
DE COVID-19 DIRECCIÓN DE INFORMACIÓN
EPIDEMIOLÓGICA,
25 DE ENERO DE 2021

Secretaría de Salud

Subsecretaría de Prevención y Promoción

de la Salud Dirección General de

Epidemiología www.gob.mx/salud

Se autoriza la reproducción parcial o total del contenido de este documento, siempre y cuando se cite la fuente.

Hecho en México, 2021

DIRECTORIO

SECRETARÍA DE SALUD

DR. JORGE ALCOCER VARELA

SECRETARIO DE SALUD

DR. ALEJANDRO VARGAS GARCÍA

ENCARGADO DEL DESPACHO DE LA SUBSECRETARIA DE INTEGRACIÓN Y DESARROLLO DEL SECTOR SALUD

DR. HUGO LÓPEZ-GATELL RAMÍREZ

SUBSECRETARIO DE PREVENCIÓN Y PROMOCIÓN DE LA SALUD

DR. PEDRO FLORES JIMÉNEZ

TITULAR DE LA UNIDAD DE ADMINISTRACIÓN Y FINANZAS

DIRECCIÓN GENERAL DE EPIDEMIOLOGÍA

DR. JOSÉ LUIS ALOMÍA ZEGARRA

DIRECTOR GENERAL DE EPIDEMIOLOGÍA

DR. CHRISTIAN ARTURO ZARAGOZA JIMÉNEZ

DIRECTOR DE INFORMACIÓN EPIDEMIOLÓGICA

DRA. ANA LUCÍA DE LA GARZA BARROSO

DIRECTORA DE INVESTIGACIÓN OPERATIVA EPIDEMIOLÓGICA

DRA. SANTA ELIZABETH CEBALLOS LICEAGA

DIRECTORA DE VIGILANCIA EPIDEMIOLÓGICA DE ENFERMEDADES TRANSMISIBLES

DRA. GABRIELA DEL CARMEN NUCAMENDI CERVANTES

DIRECTORA DE VIGILANCIA EPIDEMIOLÓGICA DE ENFERMEDADES NO TRANSMISIBLES

MGS. LUCÍA HERNÁNDEZ RIVAS

DIRECTORA DE SERVICIOS Y APOYO TÉCNICO

BIOL. IRMA LÓPEZ MARTÍNEZ

DIRECTORA DE DIAGNÓSTICO Y REFERENCIA

COLABORÓ

Dra. Ana Lucía De la Garza Barroso

Directora de Investigación Operativa Epidemiológica

Dr. Luis Gustavo Zárate Sánchez

Subdirector de Sistemas Especiales de Vigilancia
Epidemiológica de Enfermedades No Transmisibles

Equipo Técnico de la UIES

Dra. Nilza Aslim Rojas Arroyo
Dra. Ammy Anais Pastrana Zapata
Dr. Alessio David Scorza Gaxiola
Dr. Miguel Alberto Molina Urias
Dr. Yoshiyuki Hideki Acosta Ramos

ELABORÓ

DIRECCIÓN DE INFORMACIÓN EPIDEMIOLÓGICA

Dr. Christian Arturo Zaragoza Jiménez

Director de Información Epidemiológica

Ing. José Héctor Paredes Martínez

Subdirector de Notificación y Registros Epidemiológicos

Dra. Rosaura Idania Gutiérrez Vargas

Jefa del Departamento de Análisis de Información
Epidemiológica

Ing. Carlos Escondrillas Maya

Jefe del Departamento de Procesamiento de Información
Epidemiológica

Dra. Kathia Guadalupe Rodríguez González

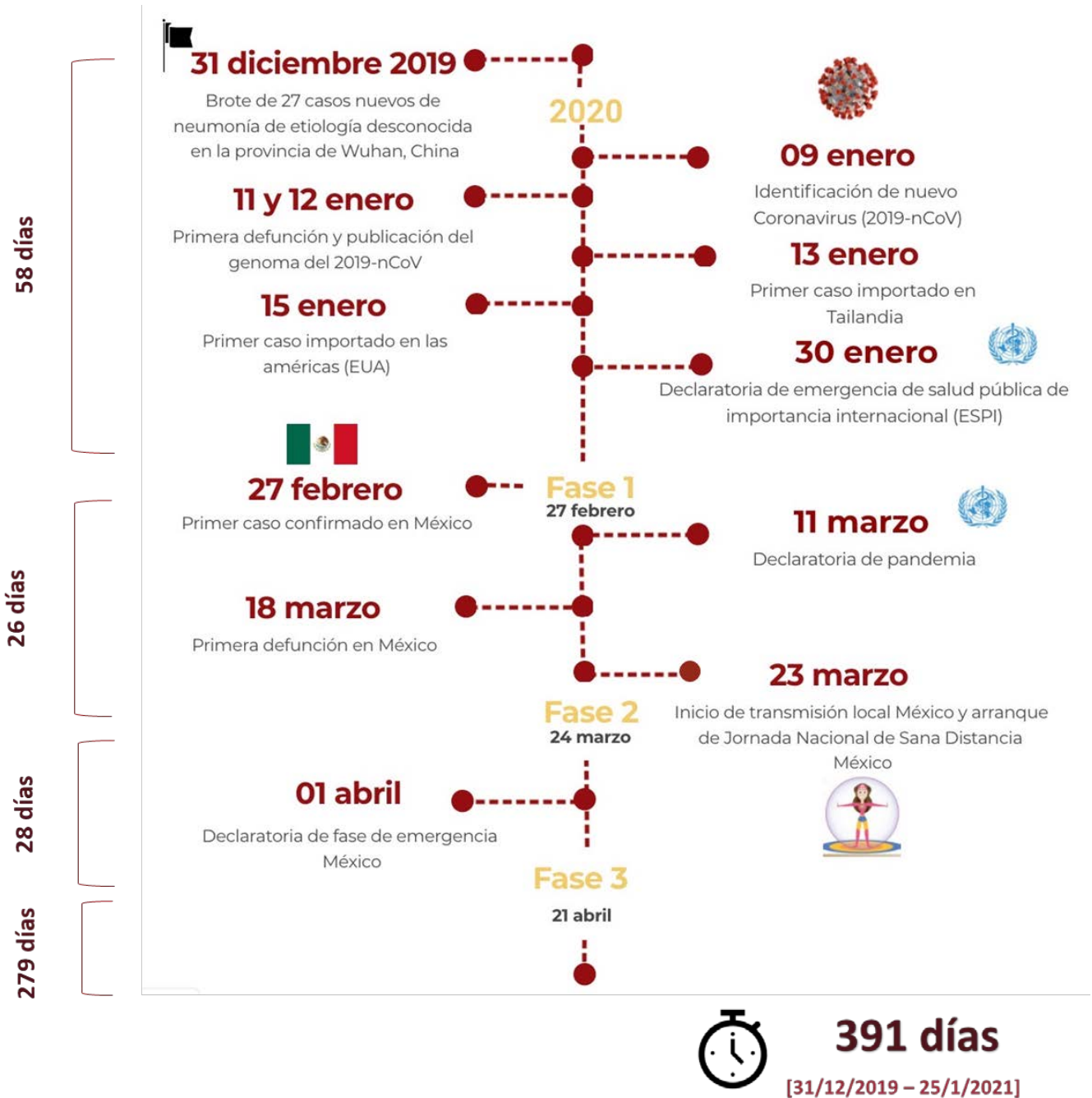
Jefa del Departamento de Estrategias Organizacionales

Equipo Técnico DIE

Dra. Ivonne Lizbeth Mendoza Villavicencio
Dra. Tania Villa Reyes
Dra. Blanca Mercedes De la Rosa Montaña
Ing. Miguel Ángel Canizal González
Ing. Rubén Omar Ponce Sánchez

LÍNEA DEL TIEMPO COVID-19 MÉXICO

Línea del tiempo COVID-2019 México



INTRODUCCIÓN

En los últimos dos meses, se han identificado diversas variantes de SARS-CoV-2 de rápida propagación, por lo que 2021 se perfila como el año de las variantes de este virus, haciendo que la vigilancia genómica sea determinante para el rastreo de estos cambios genómicos del virus.

De acuerdo Oliver Pybus de la Universidad de Oxford, "La epidemiología genómica ha alcanzado la mayoría de edad durante esta pandemia". Se ha transformado de un "remanso teórico" a una herramienta que ayuda a impulsar rápidamente las decisiones de Salud Pública. Sin embargo, esta vigilancia debe generalizarse y ser estandarizada e incorporada en los programas nacionales de prevención de pandemias, en el mundo.¹

En 2020, se secuenciaron y almacenaron más de 360,000 genomas del SARS-CoV-2 en GISAID, una base de datos en línea sin fines de lucro para compartir genomas virales. La distribución geográfica de las secuencias en GISAID cubre más de 140 países. Pero la mayoría de los países han subido solo una pequeña cantidad de secuencias. Dos excepciones son el Reino Unido y Dinamarca, que representan respectivamente el 45% y el 7% de los genomas del SARS-CoV-2 en la base de datos. Por lo que aún hay un importante reto para una verdadera epidemiología genómica y contar con mayor información.¹

La vigilancia epidemiológica de COVID-19 en el país, se ha realizado desde los primeros días de enero del 2020 hasta la fecha, a través del trabajo organizado y diligente de los Servicios de Salud de todas las entidades federativas, con profesionales dedicados a obtener información completa de los pacientes a partir del estudio epidemiológico de caso sospechoso de enfermedad respiratoria viral, el cual se aplica a toda persona que cumpla con la definición operacional vigente, con la posterior notificación a la plataforma informática del SISVER componente del Sistema Nacional de Vigilancia Epidemiológica que gestiona la Dirección General de Epidemiología de la Secretaría de Salud.

El **cuarto informe de 2021** incluye la sección de situación internacional a cargo de la Dirección de Investigación Operativa Epidemiológica y por parte de la Dirección de Información Epidemiológica el análisis de los datos a nivel nacional respecto a los casos sospechosos, confirmados, negativos y defunciones notificadas en SISVER, las curvas epidémicas de casos, defunciones y porcentaje de positividad por SARS-CoV-2 en los estados que registran mayor actividad viral en los últimos 14 días.

SITUACIÓN INTERNACIONAL

El 31 de diciembre de 2019, la Comisión de Salud y Salud Municipal de Wuhan informó sobre un grupo de casos de neumonía de etiología desconocida, con una fuente común de exposición en el mercado de mariscos de la Ciudad de Wuhan, en la provincia de Hubei, China. Investigaciones posteriores identificaron un nuevo coronavirus como el agente causante de los síntomas respiratorios de estos casos. El virus, ahora reconocido, se llama **Coronavirus 2 del Síndrome Respiratorio Agudo Severo (SARS-CoV-2)**. Es una nueva cepa de coronavirus que no se había identificado previamente en humanos.

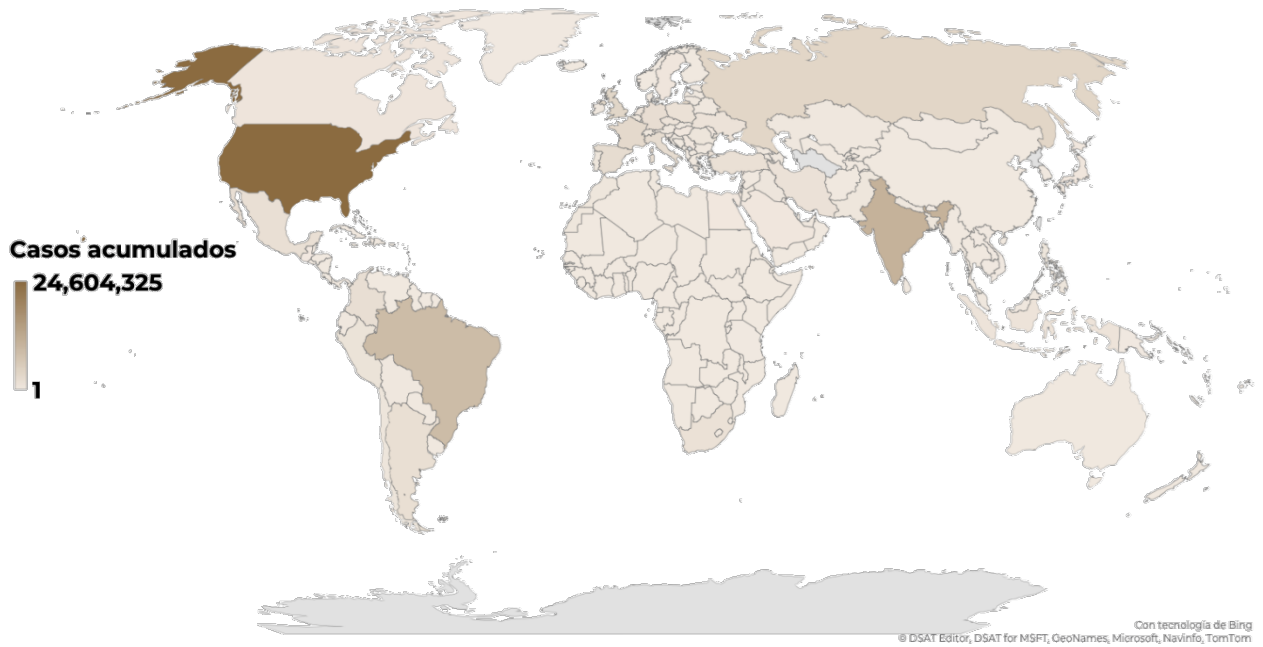
La epidemia ha evolucionado rápidamente, afectando a otras partes de China y otros países. El 30 de enero de 2020, el Director de la OMS declaró que el brote de la **Enfermedad por Coronavirus 2019 (COVID-19), constituye una Emergencia de Salud Pública de Importancia Internacional (ESPII)**, aceptando el asesoramiento del Comité y emisión de recomendaciones temporales bajo el *Reglamento Sanitario Internacional (RSI)*. Para el 11 de marzo de 2020, se estableció por la misma organización que COVID-19 podía caracterizarse como una *pandemia*. Desde entonces se han observado casos y defunciones de la enfermedad en las seis regiones de la OMS.

Hasta la **semana epidemiológica número 3 de 2021** los países miembros de la OMS han informado **97,464,382 casos acumulados de COVID-19**, incluidas **2,112,704 defunciones a nivel global**, en **222 países, territorios y áreas**, los casos se han notificado en las **seis regiones de la OMS** (América, Europa, Asia Sudoriental, Mediterráneo Oriental, Pacífico Occidental y África). Figura 1 y 2]

La región de la OMS que tiene más casos acumulados registrados, es la región de América, seguida de Europa, Asia Sudoriental, Mediterráneo Oriental, África y Pacífico Occidental [Gráfica 2]. Los datos se resumen en la tabla 1. En la **semana 3 se registraron 4,102,817 casos adicionales**; lo que significa 203,052 casos menos respecto a los registrados en la semana 2 del 2020. [Gráfica 3]

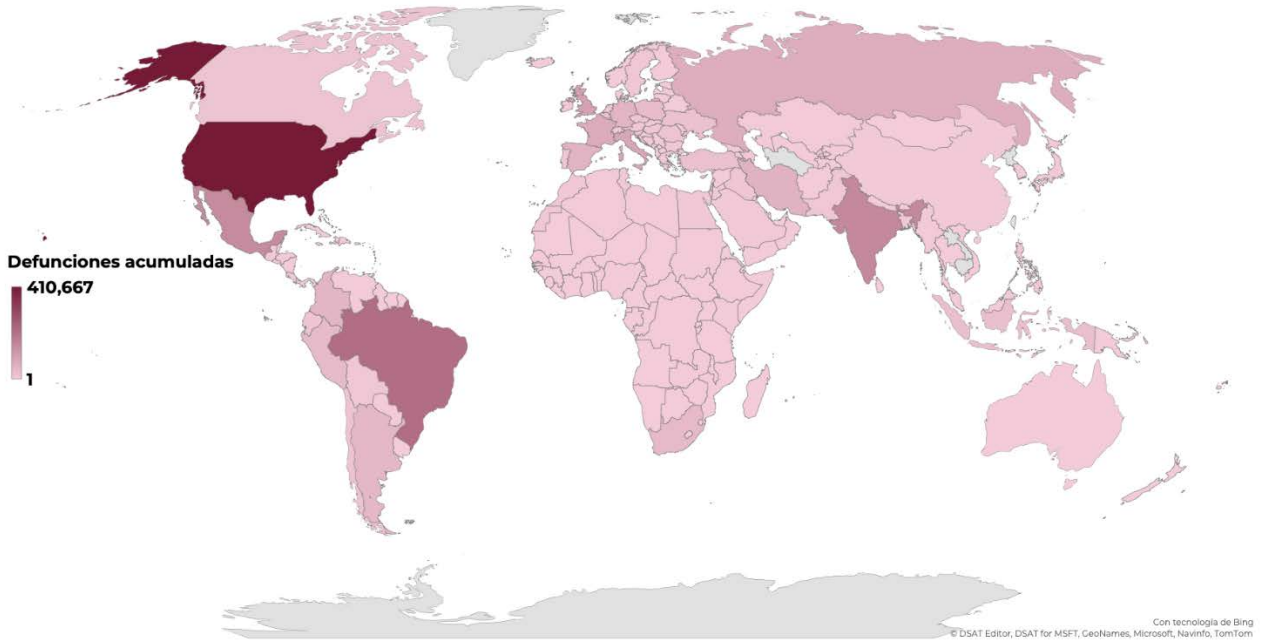
Los casos que se han registrado en los últimos 14 días, que son los que se consideran **casos activos**; y que actualmente cursan con la enfermedad, al 24 de enero de 2021, suman **8,943,271 casos**; lo que representa una diferencia de 796,151 casos menos respecto a la semana previa. El **51.38%** de los **casos activos** corresponde a la región de **América**, seguido de Europa (34.72%), Asia Sudoriental, Mediterráneo Oriental, África, y Pacífico Oriental. [Gráfica 4]

Figura 1. Distribución de casos COVID-19 confirmados a SARS-CoV-2.



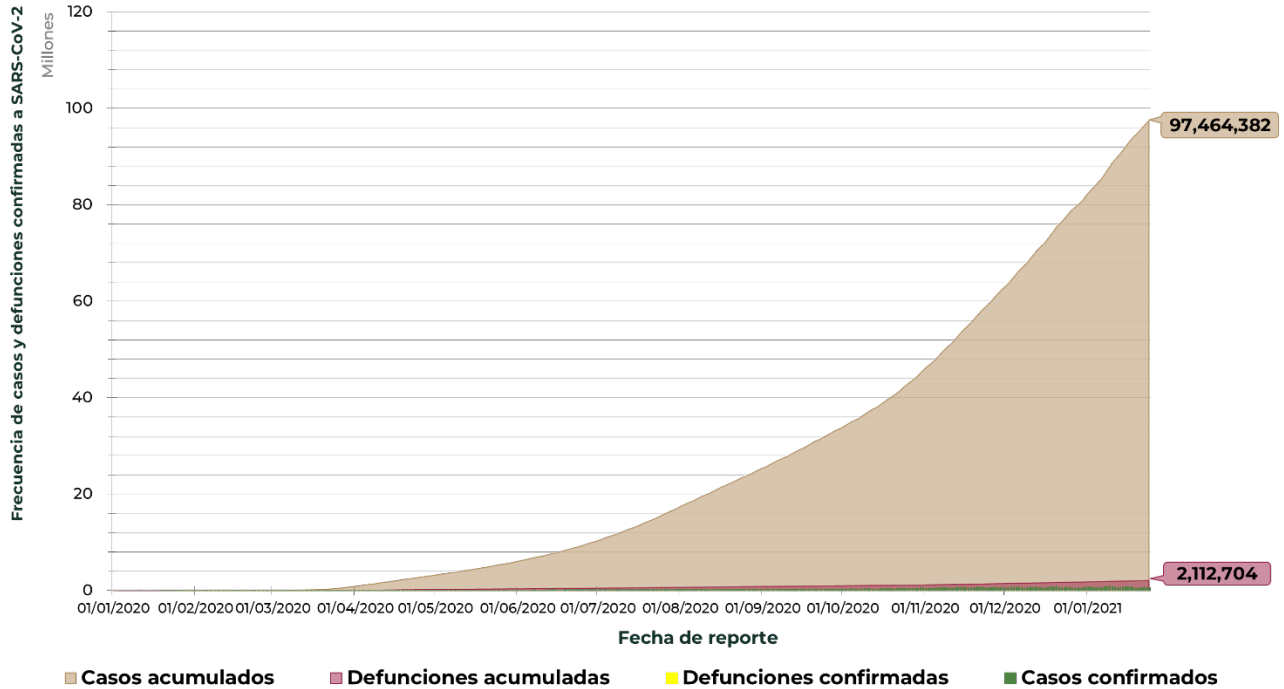
Fuente: Coronavirus disease (COVID-19) Situation dashboard map provides the latest global numbers and numbers by country of COVID-19 cases on a daily basis-24/Ene/2021.

Figura 2. Distribución mundial de defunciones de COVID-19 confirmadas a SARS-CoV-2.



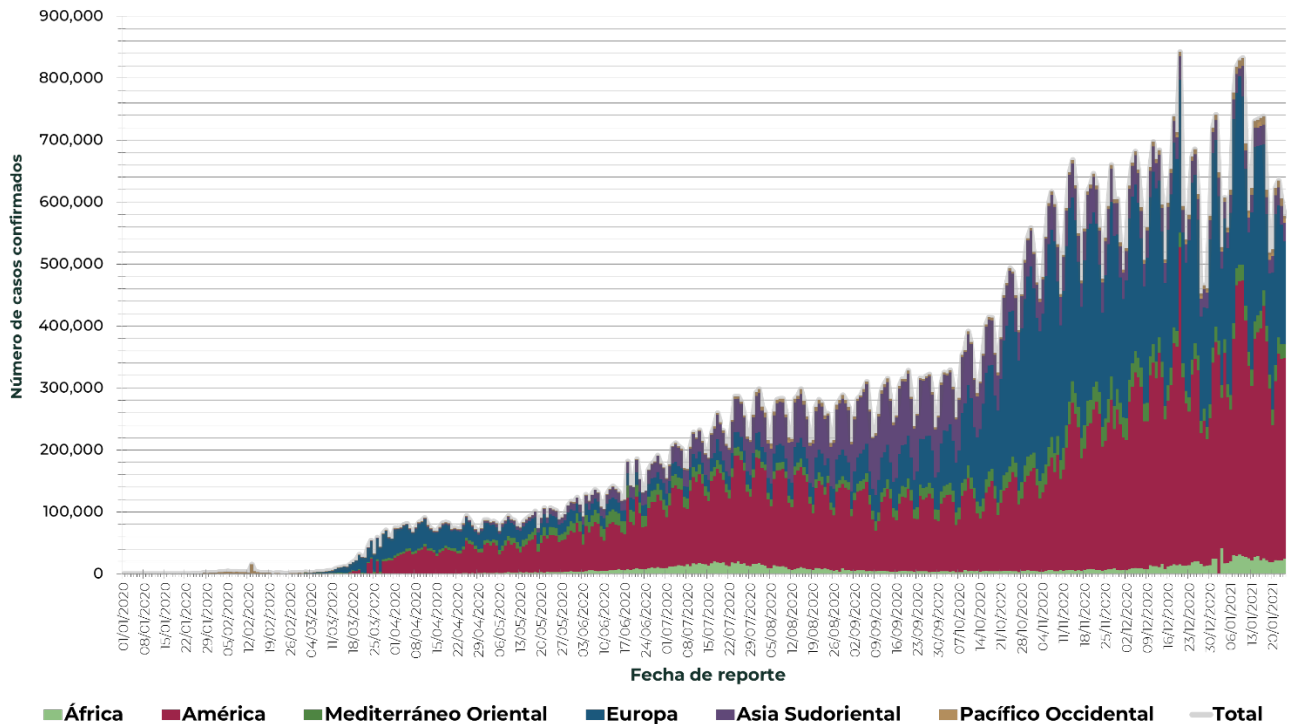
Fuente: Coronavirus disease (COVID-19) Situation dashboard map provides the latest global numbers and numbers by country of COVID-19 cases on a daily basis-24/Ene/2021.

Gráfica 1. Casos y defunciones (incidentes acumulados) de COVID-19 confirmados a SARS-CoV-2, por fecha de reporte a nivel global.



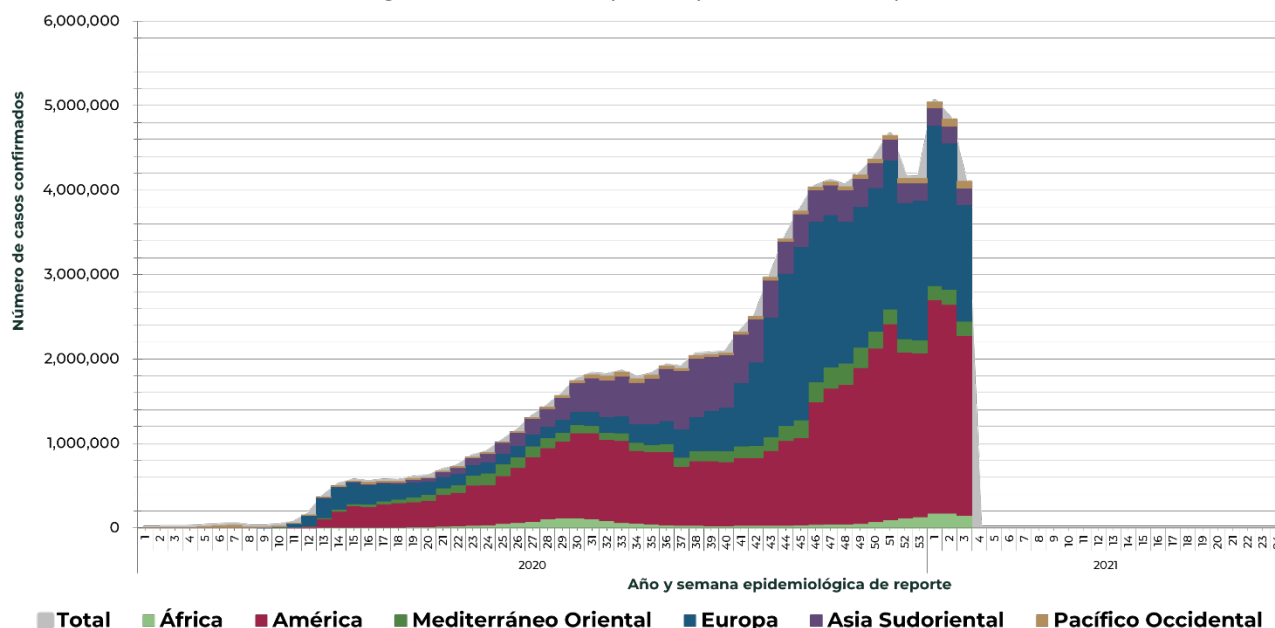
Fuente: SALUD/SPPS/DGE/DIOE-UIES: Construida con datos de WHO-COVID-19-GlobalData-24/Ene/2021.

Gráfica 2. Casos de COVID-19 confirmados a SARS-CoV-2, por región de la OMS, por fecha de reporte (n=97,464,382).



Fuente: SALUD/SPPS/DGE/DIOE-UIES: Construida con datos de WHO-COVID-19-GlobalData-24/Ene/2021.

Gráfica 3. Casos de COVID-19 confirmados a SARS-CoV-2, por región de la OMS y semana de reporte (n=97,464,382).



Fuente: SALUD/SPPS/DGE/DIOE-UIES: Construida con datos de WHO-COVID-19-GlobalData-24/Ene/2021.

Tabla 1. Casos acumulados y activos confirmados a SARS-CoV-2, por región de la OMS.

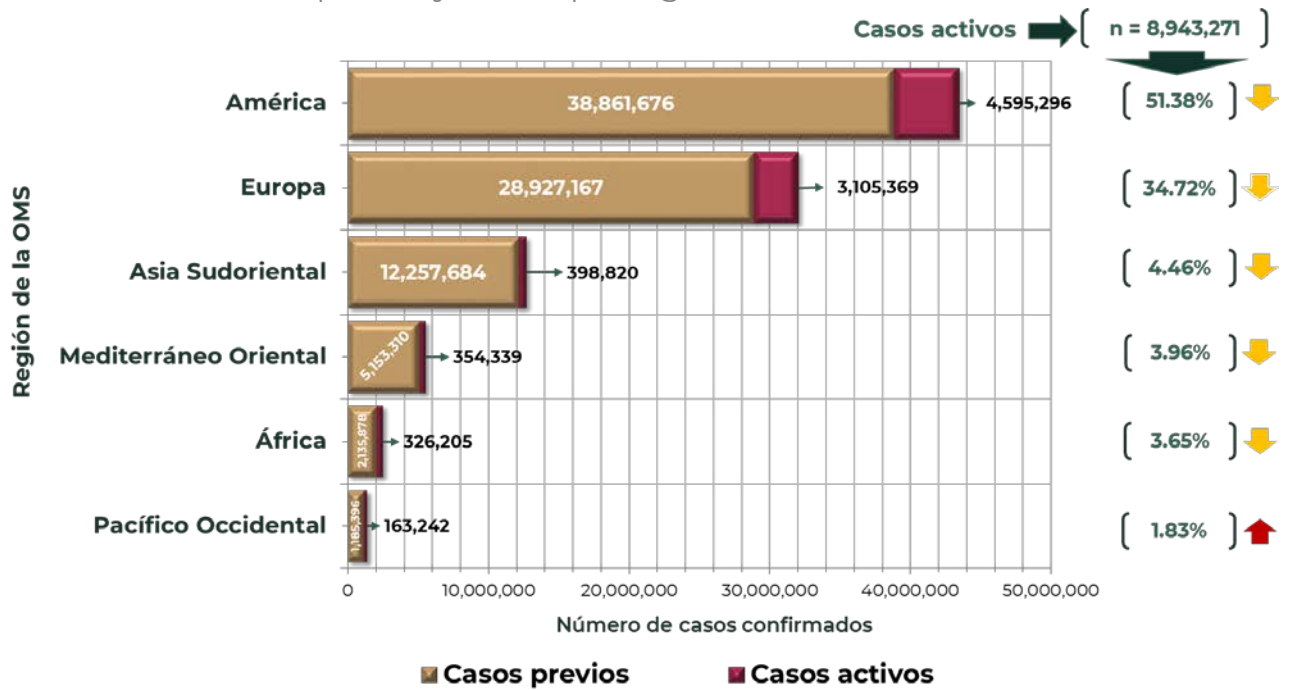
Región de la OMS	Casos acumulados		Casos previos	Casos activos	
América	43,456,972	44.6%	38,861,676	4,595,296	51.38%
Europa	32,032,536	32.9%	28,927,167	3,105,369	34.72%
Asia Sudoriental	12,656,504	13.0%	12,257,684	398,820	4.46%
Mediterráneo Oriental*	5,507,649	5.7%	5,153,310	354,339	3.96%
África	2,462,083	2.5%	2,135,878	326,205	3.65%
Pacífico Occidental	1,348,638	1.4%	1,185,396	163,242	1.83%
Total	97,464,382		88,521,111	8,943,271	

* 745 casos; corresponde a casos registrados en cruceros internacionales. Datos hasta el 24 de enero de 2021.

Del total de los casos registrados (n=97,464,382) acumulados de COVID-19, se determina que el **9%** corresponde a **casos activos** (últimos 14 días) y **91%** corresponde a **casos previos**. Esta proporción, cambió respecto a la semana anterior. [Gráfica 5] De estos casos el 4.7% corresponde a la región de América, el 3.2% a Europa, el 0.4% a Asia Sudoriental, y un 0.9% suman Mediterráneo Occidental, África y Pacífico Occidental. [Gráfica 6]

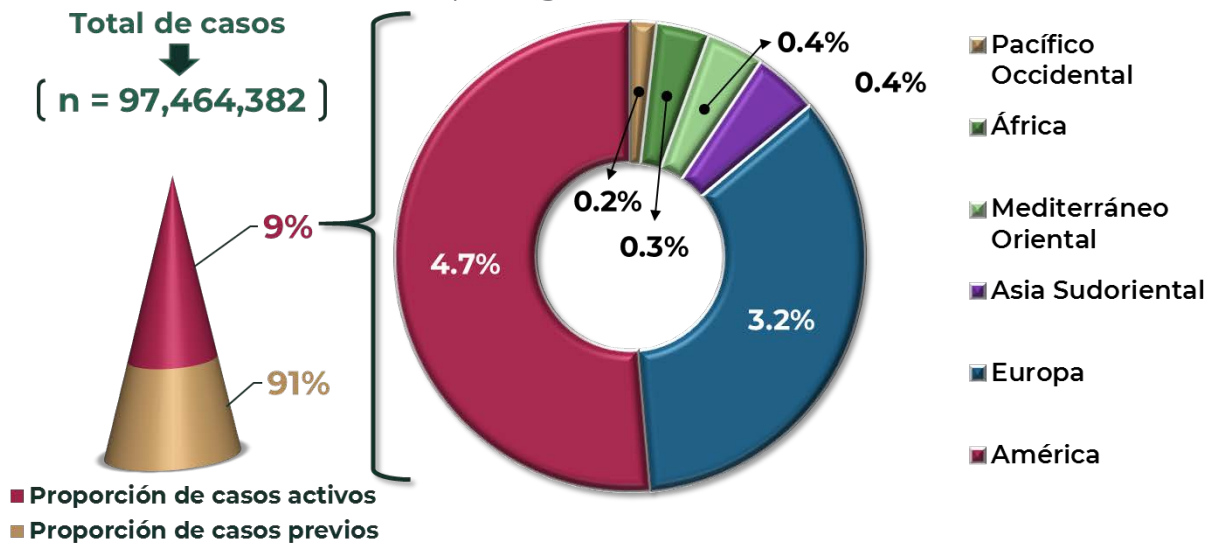
Sí se calcula el porcentaje de cambio de la proporción de casos activos por cada región de la OMS de una semana previa a la del reporte (indicador de flecha en color de la gráfica 4), resulta que la región que tuvo un mayor aumento de casos activos fue Pacífico Occidental (5.84%). Disminuyendo en África (7.88%), América (8.59%), Mediterráneo Oriental (0.10%), Europa (11.99%) y Asia Sudoriental con 3.14%. **A nivel global en los casos activos se presentó una disminución del 8.17%** (1,454,930 casos activos menos con respecto a los registrados en la semana anterior).

Gráfica 4. Proporción de casos de COVID-19 confirmado por SARS-CoV-2, previos y activos por región de la OMS.



Fuente: SALUD/SPPS/DGE/DIOE-UIES: Construida con datos de WHO-COVID-19-GlobalData-24/Ene/2021.

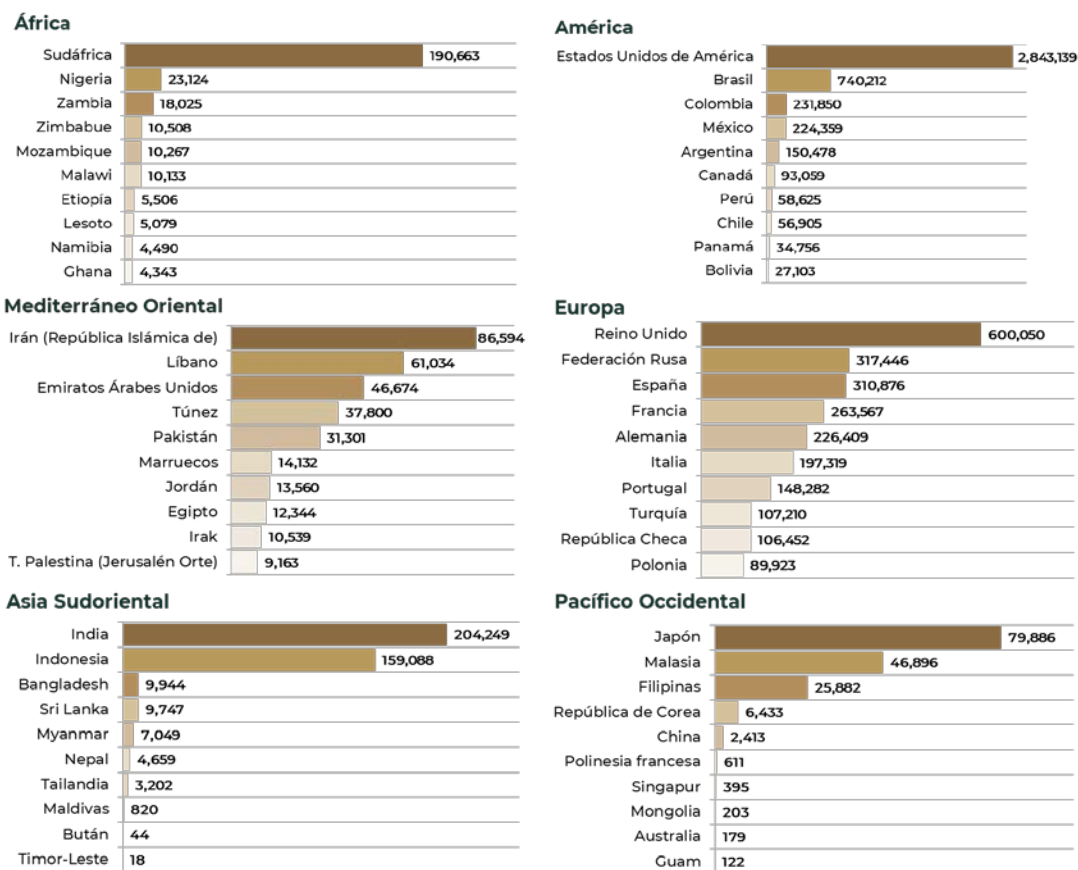
Gráfica 5. Proporción de casos de COVID-19 confirmado por SARS-CoV-2, activos por región de la OMS.



Fuente: SALUD/SPPS/DGE/DIOE-UIES: Construida con datos de WHO-COVID-19-GlobalData-24/Ene/2021.

Los diez países, territorios y áreas que más registraron casos en los últimos 14 días, por región se describen en la gráfica 6, por cada región de la OMS. Se puede apreciar en que países está más activa la transmisión.

Gráfica 6. Casos de COVID-19, confirmados a SARS-CoV-2, activos, en los 10 países, territorios y áreas con mayor registro, por región de la OMS.

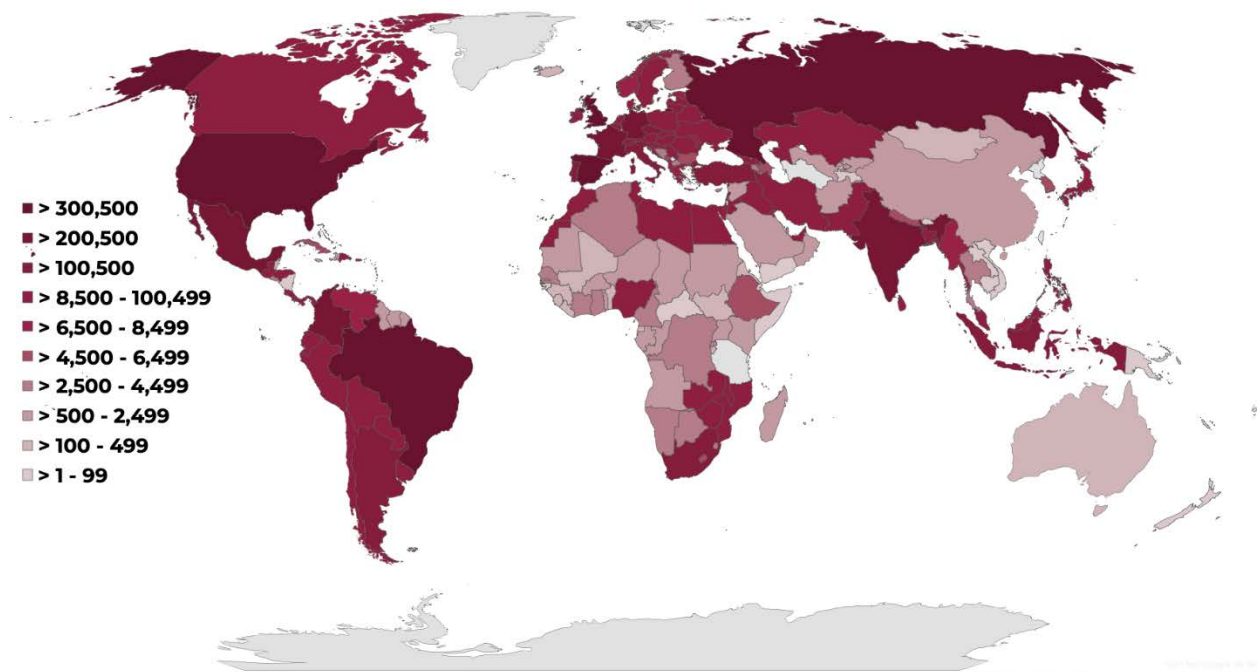


Fuente: SALUD/SPPS/DGE/DIOE-UIES: Construida con datos de WHO-COVID-19-GlobalData 24/Ene/2021.

Durante los últimos 7 días, se registraron 4,102,817 casos de COVID-19 en el mundo. En la región de África el 4% (177,252 casos), en América el 51% (2,467,817 casos), en Mediterráneo Oriental el 4% (183,917 casos), en Europa 36% (1,725,039 casos), en Asia Sudoriental el 4% (204,654 casos) y el Pacífico Occidental el 2% (81,775 casos)

En la figura 3 se aprecian los casos incidentes en los últimos 14 días, en donde destacan Estados Unidos de América, Brasil, Reino Unido, Rusia y España con más de 300,500 casos. Francia, Colombia, Alemania, México e India, con más de 200,500 casos. Italia, Sudáfrica, Indonesia, Argentina, Portugal, Turquía y República Checa con más de 100,500 casos. Estos tres grupos de países principalmente, mantienen la pandemia activa.

Figura 3. Casos activos de COVID-19 confirmados a SARS-CoV-2.



Fuente: SALUD/SPPS/DGE/DIOE-UIES: Construida con datos de WHO-COVID-19-GlobalData-24/Ene/2021.

Respecto a las defunciones, a nivel global se han acumulado **2,112,704 defunciones de COVID-19**. Las regiones que más registran defunciones son América (47%) y Europa (33%). [Gráfica 7] En la **semana 3 del 2021** se registraron **95,936 defunciones adicionales**; 949 defunciones más respecto a la semana anterior [Gráfica 8]. La **tasa de letalidad (T. L.) global** calculada es de **2.17%**; por región, **Mediterráneo Oriental** tiene la **más alta T. L. de 2.38%**. En la tabla 2 se resumen los datos por región.

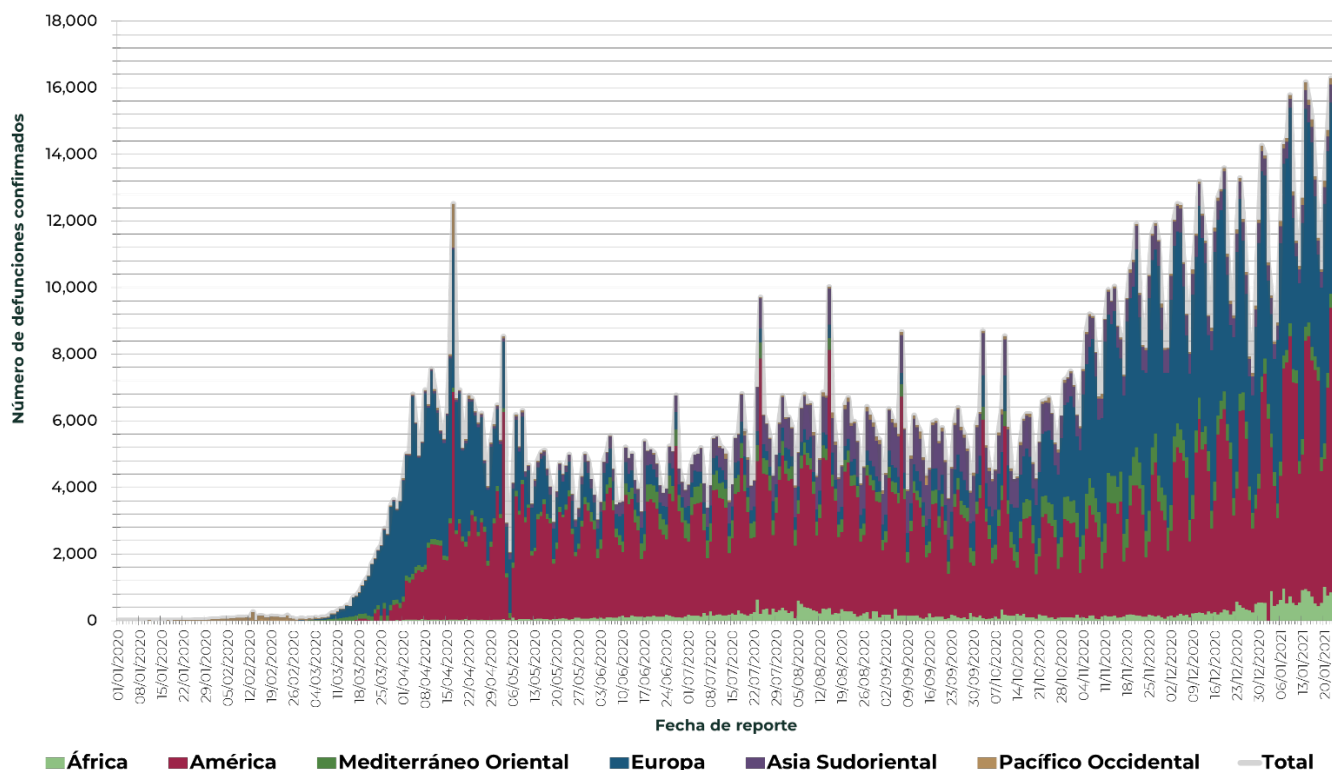
Al calcular dicha tasa con datos de la **última semana** epidemiológica (SE 03) se tiene una **letalidad del 2.3%**. En todas las regiones de la OMS aumentó la T. L.; excepto en el Pacífico Occidental (de 1.37% a 1.30%). La región de África, en la última semana tiene la letalidad más alta. [Gráfica 10]

Tabla 2. Defunciones acumuladas, registradas en los últimos 14 días y tasa de letalidad, de COVID-19 confirmada a SARS-CoV-2, por región de la OMS.

Región de la OMS	Defunciones acumuladas confirmadas		T. L. (Total)	Defunciones en los últimos 7 días		T. L. (7 días)
América	999,894	47%	2.30%	45,349	47%	2.13%
Europa	706,238	33%	2.20%	38,294	40%	2.77%
Mediterráneo Oriental	130,901	6%	2.38%	2,980	3%	1.75%
África	57,902	3%	2.35%	4,997	5%	3.35%
Pacífico Occidental*	23,320	1%	1.73%	1,063	1%	1.30%
Asia Sudoriental	194,449	9%	1.54%	3,253	3%	1.68%
Total	2,112,704		2.17%	95,936		2.3%

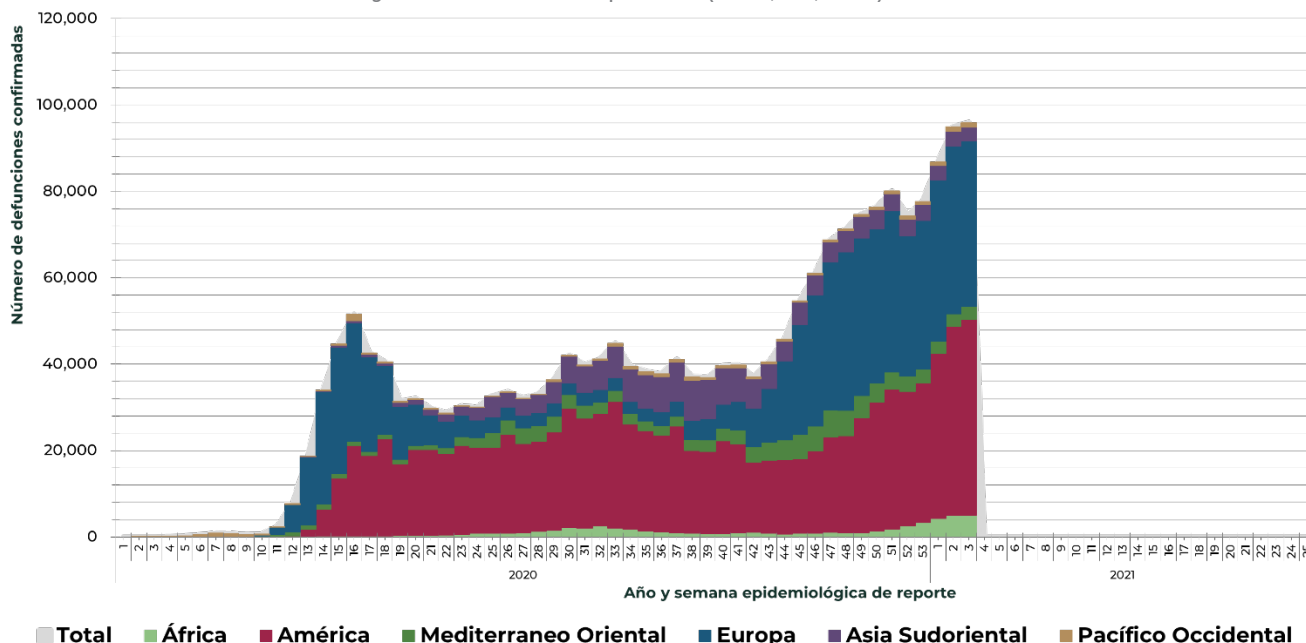
*13 defunciones registradas; corresponde a cruceros internacionales. Datos hasta el 24 de enero de 2021.

Gráfica 7. Defunciones de COVID-19 confirmadas a SARS-CoV-2, por región de la OMS, por fecha de reporte. (n=2,112,704).



Fuente: SALUD/SPPS/DGE/DIOE-UIES: Construida con datos de WHO-COVID-19-global-data-24/Ene/2021.

Gráfica 8. Defunciones de COVID-19 confirmadas a SARS-CoV-2, por región de la OMS y semana de reporte. (n=2,112,704).

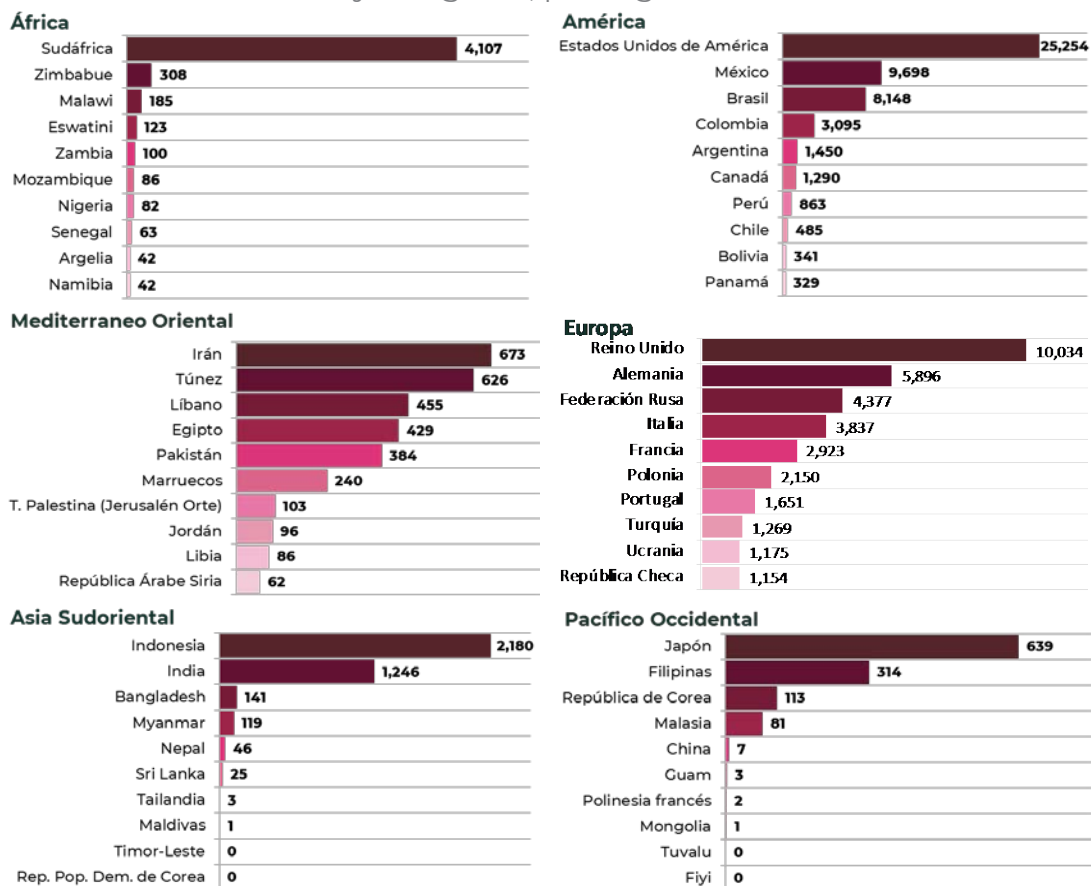


Fuente: SALUD/SPPS/DGE/DIOE-UIES: Construida con datos de WHO-COVID-19-global-data-24/Ene/2021.

Durante los últimos 7 días, se han registrado 95,936 defunciones. La región de África (4,997 defunciones) representan el 5% de las defunciones registradas, la región de América (45,349 defunciones) el 47%, la región del Mediterráneo Oriental (2,980 defunciones) el 3%, Europa (38,294 defunciones) el 40%, Asia Sudoriental (3,253 defunciones) el 3%, y el Pacífico Occidental (1,063 defunciones) el 1% restante.

Los diez países, territorios y áreas que más defunciones registraron en los últimos 7 días, por región se describen en la gráfica 9, por cada región de la OMS. Se puede valorar en que países está más activa la transmisión.

Gráfica 9. Defunciones de COVID-19, confirmados a SARS-CoV-2, registradas en los últimos 7 días, en los 10 países, territorios y áreas con mayor registro, por región de la OMS.

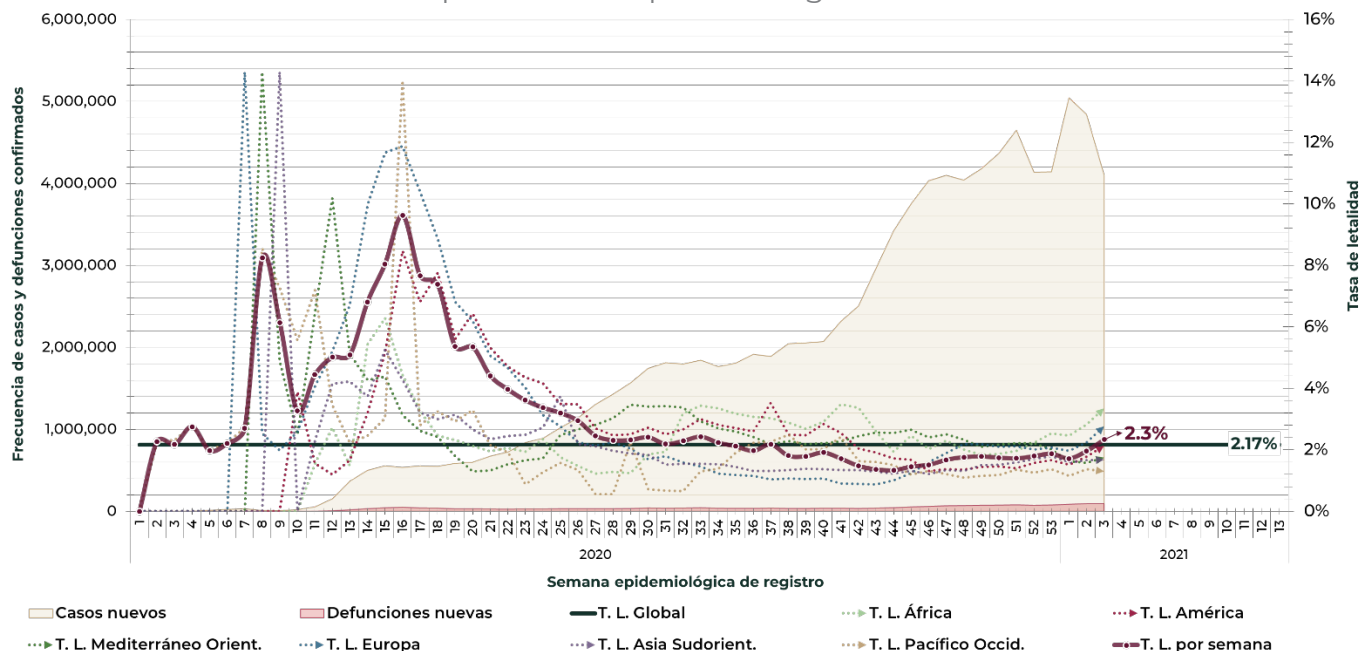


Fuente: SALUD/SPPS/DGE/DIOE-UIES: Construida con datos de WHO-COVID-19-global-data-24/Ene/2021.

En el tablero de casos y defunciones con los datos registrados hasta la semana 3 de 2021, se consideran los 20 países con mayor registro de casos y defunciones acumuladas, en los últimos 7 días. [Figura 4]

En este se puede observar la tendencia en cada uno de los países, El indicador rojo es la semana con mayor registro de casos y/o defunciones, El indicador amarillo es la última semana de registro.

Gráfica 10. Tasa de letalidad, casos y defunciones incidentes a nivel global de COVID-19 por semana epidemiológica.



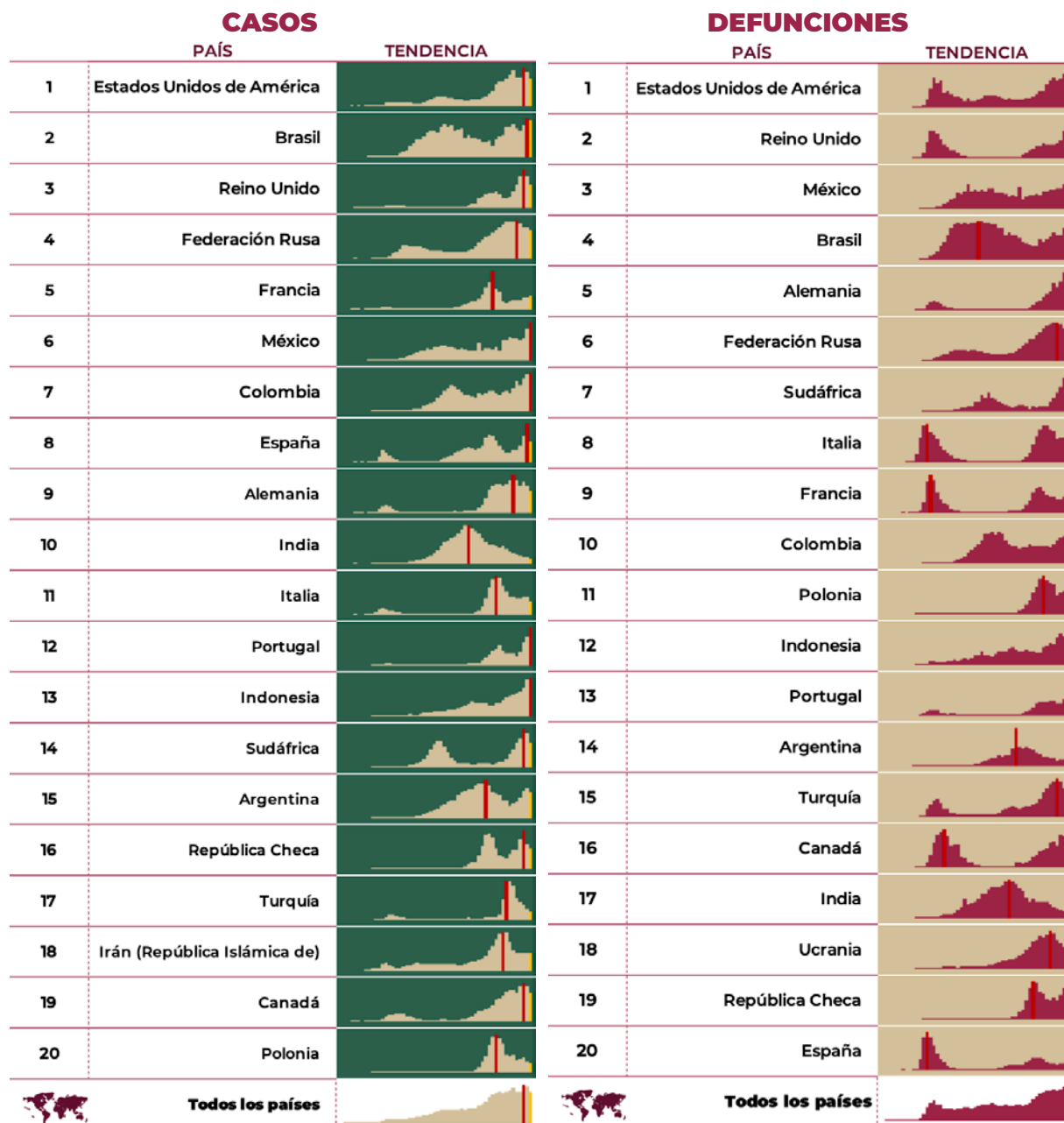
Fuente: SALUD/SPPS/DGE/DIOE-UIES: Construida con datos de WHO-COVID-19-global-data-24/Ene/2021.

*La tasa de letalidad se calcula por semana epidemiológica, se recalcula con las cifras rectificadas de defunciones y casos proporcionados por los países a la OMS.

A nivel global, la semana de reporte (03) se registra una disminución de casos en comparación con la semana previa, es importante considerar que los datos están ordenados con la fecha de reporte, no con la fecha de iniciado los síntomas, por lo que no representa el momento de la aparición de los casos, sino el reporte de estos. Las defunciones continúan en aumento desde la semana 3, solo mostró una disminución en la semana 52; esto se observa en la T. L. calculada por semana. Siempre considerando que los datos están sujetos a los ajustes que realicen lo países.

En algunos países la incidencia de casos continúa aumentando semanalmente.

Figura 4, Tendencia de casos y defunciones de COVID-19 confirmados a SARS-CoV-2, en los 20 países con más casos y defunciones registradas hasta la semana 2-2021.



Construida con datos: SALUD/SPPS/DGE/DIOE-UIES: Construida con datos de WHO-COVID-19-global-data-24/Ene/2021. El indicador rojo es la semana con mayor registro de casos y/o defunciones y el indicador amarillo es el último dato de registro.

CONCLUSIONES

Hasta el 24 de enero de 2021, se han registrado más de 97 millones de casos de COVID-19 y más de 2.1 millones de defunciones a nivel mundial. En la última semana se notificaron 4.1 millones de casos nuevos, una disminución del 15% con respecto a la semana pasada [Figura 5]. Al mismo tiempo, el número de nuevas defunciones ha aumentado a un récord de 95,936 defunciones en la última semana; un aumento del 1%. El 80% de las defunciones se concentran en América y Europa. En la última semana el 87% de las defunciones han ocurrido en estas dos regiones. Las regiones que mostraron disminuciones en los nuevos casos, fueron Europa (-20%), África (-16%) y América (-14%). Las regiones de Mediterráneo Oriental y Asia Sudoriental mostrando una disminución moderada de 7% y 5% respectivamente. Por otro lado, la región del Pacífico occidental registró un aumento del 0.4%. Las regiones informaron aumentos en los registros de las nuevas defunciones fueron América, Mediterráneo Oriental y África. Las que registraron disminución fueron Europa, Asia Sudoriental y Pacífico Oriental.

Figura 5. Porcentaje de cambio de casos y defunciones de COVID-19, en las últimas dos semanas, por región de la OMS.

Region de la OMS	Casos nuevos por semana	No. SE 03-2021	%	% cambio respecto a la semana 02-2021	Defunciones nuevas por semana	No. SE 03-2021	%	% cambio respecto a la semana 02-2021
África		148,953	4%	-16%		4,997	5%	0%
América		2,127,479	52%	-14%		45,349	47%	4%
Mediterráneo Oriental		170,422	4%	-7%		2,980	3%	3%
Europa		1,380,330	34%	-20%		38,294	40%	-1%
Asia Sudoriental		194,166	5%	-5%		3,253	3%	-5%
Pacífico Occidental		81,467	2%	0%		1,063	1%	-5%
Global		4,102,817	100%	-15%		95,936	100%	1%

Construida con datos: SALUD/SPPS/DGE/DIOE-UIES: Construida con datos de WHO-COVID-19-global-data-24/Ene/2020. El indicador rojo es la semana con mayor registro de casos y/o defunciones, El indicador amarillo es el último dato de registro.

Los países con mayor registro de casos en las dos últimas semanas son, Estados Unidos de América, Brasil, Reino Unido, Federación Rusa y España; presentaron una disminución de los casos del 26%, 5%, 31%, 10% y 85%, respectivamente. Los países que presentaron aumento de los casos fueron Francia, Colombia, México, Indonesia y Portugal, con un 9%, 2%, 17%, 3% y 26% respectivamente.

La incidencia sigue siendo uno de los principales impulsores de la mortalidad, donde aumenta el número de hospitalizaciones por COVID-19 y defunciones relacionadas siguen a un gran número de casos después de un breve lapso de tiempo.

La pandemia continua activa, las dos últimas semanas se ha observado un aumento constante en la incidencia de casos a nivel global, lo que concuerda, con la gran proporción de población susceptible a la infección por el virus SARS-CoV-2. También lo que sugiere que las medidas de desconfiamiento deben de ser más paulatinas, más concientización en los grupos poblacionales que están siendo afectados en este momento.

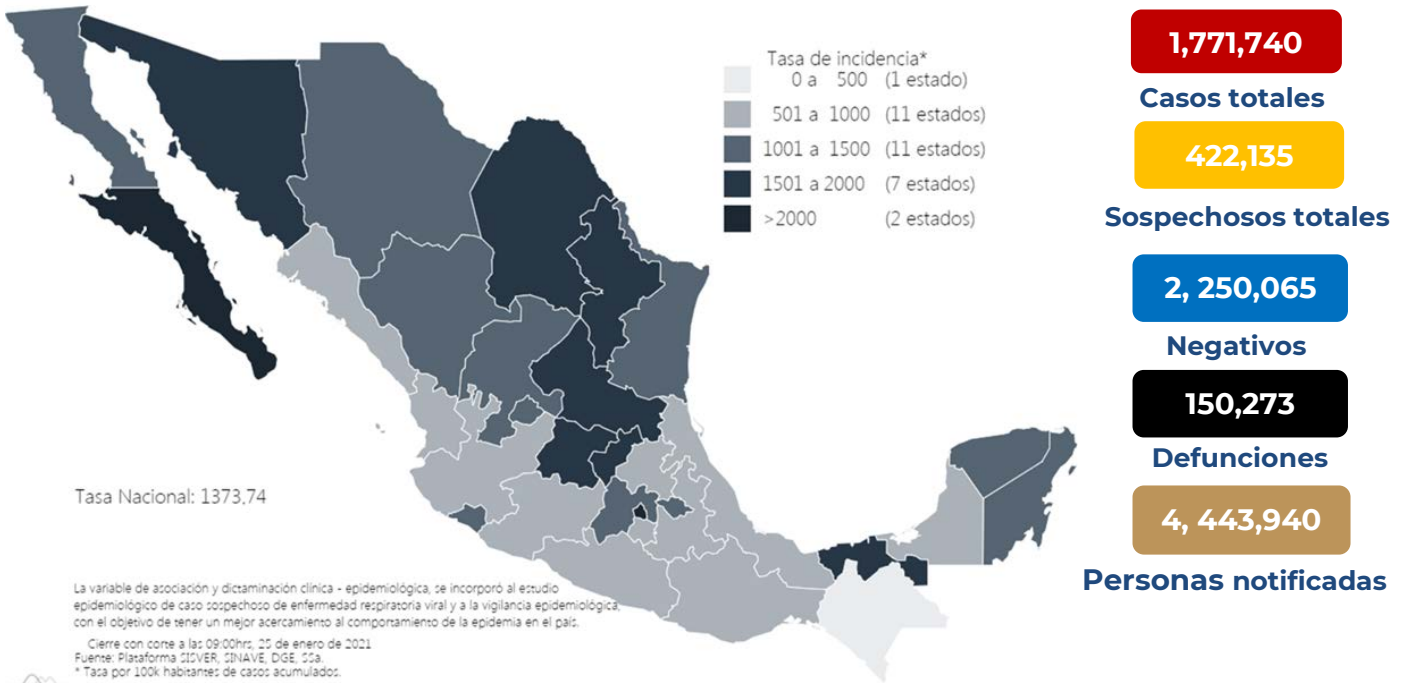
La pandemia de COVID-19 continúa declarada como una ESPII, por lo representa una amenaza latente para todo el mundo, en este momento se está observando el resurgimiento de brotes en zonas donde se consideraban libres de la enfermedad hasta por más de cuatro periodos de incubación, La transmisión comunitaria sigue siendo la principal fuente de contagios y mientras no exista el empleo de medidas preventivas específicas para el contagio de la enfermedad ni un tratamiento o vacuna eficaz, seguirán observando este patrón epidemiológico

Comprender cómo, cuándo y en qué tipos de entornos se propaga el SARS-CoV-2 entre las personas es fundamental para desarrollar medidas efectivas de prevención y romper las cadenas de transmisión.

PANORAMA NACIONAL

CASOS NOTIFICADOS A SISVER

Mapa con la distribución de la tasa de incidencia de casos acumulados de COVID-19 por entidad de residencia.



Fuente: SSA/SPPS/DGE/DIE/InDRE/Informe. COVID-19 /México- 25 de enero de 2021 (corte 9:00hrs).

A partir de la semana epidemiológica 40 del 2020, con la cual inicia la temporada de influenza estacional (semana 40 a la 20 del próximo año) se incorpora al reporte la información de todos los casos estudiados en SISVER, incluyendo otros virus respiratorios desde la primera semana epidemiológica de 2020, con el propósito de tener la información necesaria para las estimaciones de influenza y el comportamiento que vaya presentándose junto con la actual epidemia de SARS-CoV-2.

La variable de asociación y dictaminación clínica - epidemiológica, se incorporó al estudio epidemiológico de caso sospechoso de enfermedad respiratoria viral y a la vigilancia epidemiológica, con el objetivo de tener un mejor acercamiento al comportamiento de la epidemia en el país.

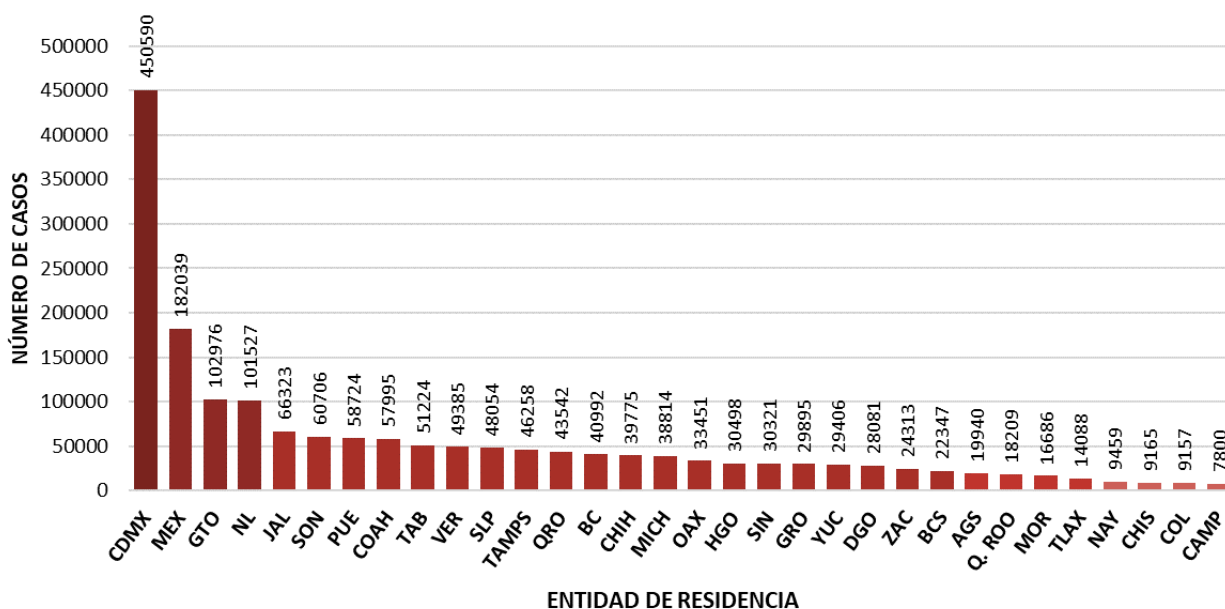
El **análisis nacional** integra, la notificación de los **casos totales acumulados**, que para este corte de información ascienden a **1,771,740** que comparados con la semana previa (1,649,502) hay

un **incremento porcentual de 7.4**; incluyen a casos y defunciones con asociación o dictaminación clínica-epidemiológica desde la semana epidemiológica 1 del 2020 a la semana 4 de 2021.

La gráfica siguiente muestra la distribución por entidad federativa de residencia de los casos totales acumulados (1,771,740).

Si consideramos únicamente los **casos confirmados a SARS-CoV-2 por laboratorio** por PCR que al corte de este informe corresponden a 1,442,648, se tienen 44,857 más que la semana previa (1,397,791) lo que se traduce en un **incremento porcentual de 3.20**

Casos totales acumulados por entidad federativa de residencia.



Fuente: SSA/SPPS/DGE/DIE/InDRE/Informe. COVID-19 /México- 25 de enero de 2021 (corte 9:00hrs).

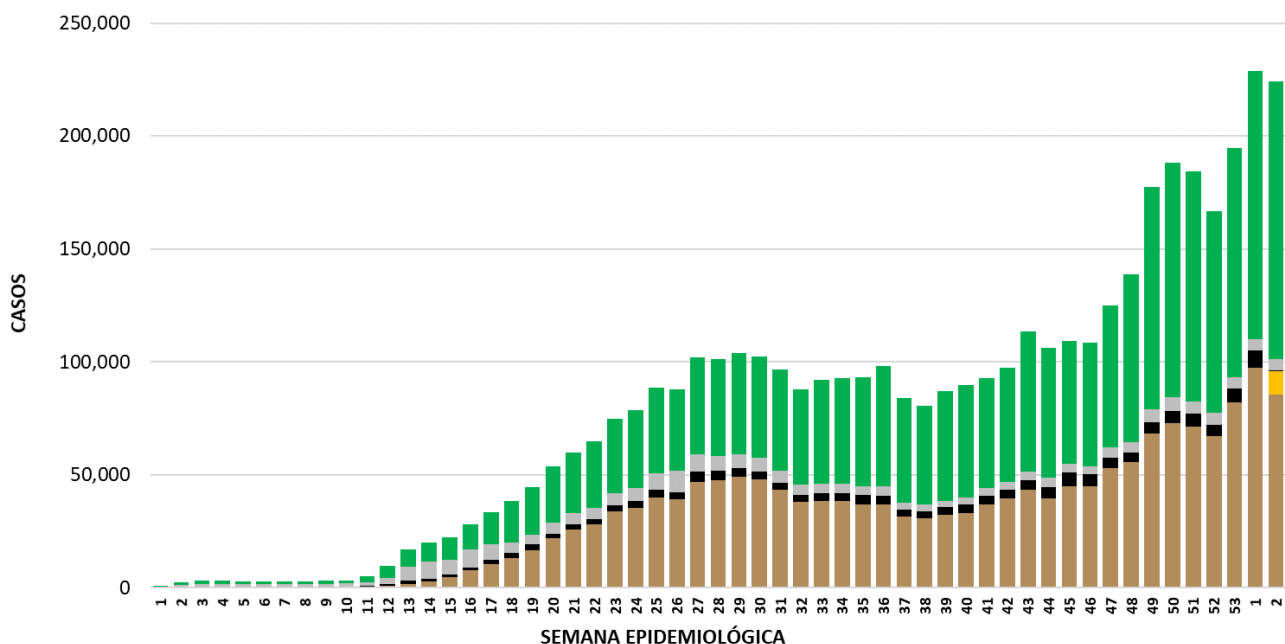
La grafica muestra los casos acumulados por entidad de residencia, los diez primeros estados que acumulan el mayor número de casos totales corresponden a: Ciudad de México, Estado de México, Guanajuato, Nuevo León, Jalisco, Sonora, Puebla, Coahuila, Tabasco y Veracruz, ubicándose como las entidades que concentran más de dos tercios (67%) de todos los casos de COVID-19 del país.

La Ciudad de México continúa registrando la mayor parte de los casos del territorio nacional y representa por si sola una cuarta parte (25%) de todos los casos acumulados por entidad de residencia. Los estados que registran menos casos acumulados son: Chiapas, Colima y Campeche. La **tasa de incidencia acumulada nacional es de 1373.7 casos por 100,000 habitantes**. Hasta esta fecha,

se han **notificado un total de 4, 443,940** personas en todo el país (incluye casos totales, negativos y sospechosos totales).

La siguiente gráfica de barras apiladas, muestra la distribución por semana epidemiológica según su fecha de inicio de síntomas de los casos totales, negativos y los **sospechosos totales**, que a nivel nacional ascienden al momento a **422,135** los cuales incorporan: a) Los que cumplían con la definición de caso pero **no se les tomó una muestra**, acorde a los lineamientos de muestreo del SISVER en unidades USMER y no USMER; b) aquellos a quienes se les tomó una **muestra pero sin posibilidad de emitir un resultado*** y c) aquellos que se encuentran bajo estudio es decir, sospechosos con muestra. Y los **casos negativos** que corresponden a **2, 250,065**.

Casos confirmados, negativos y sospechosos con y sin muestra.



Fuente: SSA/SPPS/DGE/DIE/InDRE/Informe. COVID-19 /México- 25 de enero de 2021 (corte 9:00hrs).

Al observar los **casos acumulados totales por entidad de notificación**, se aprecia que la distribución de los mismos es similar que al analizarlos por residencia, sin embargo, destaca que la población que se ha atendido en la **CDMX** asciende a **526,591** lo que representa cerca de un tercio (30%) de los casos del país, y comparado con la semana anterior (479,708) un incremento de 9.8%.

* Muestra rechazada, no recibida, no adecuado, no amplifico, sin células y sin aislamiento

Así mismo, si consideramos las primeras cinco entidades federativas, representan hasta el momento, más de la mitad (51.2%) de todos los casos acumulados por entidad de notificación del país.

El estado que registra el menor número de casos acumulados es Campeche con solo 8,015 lo que representa 0.5% del total de casos acumulados.

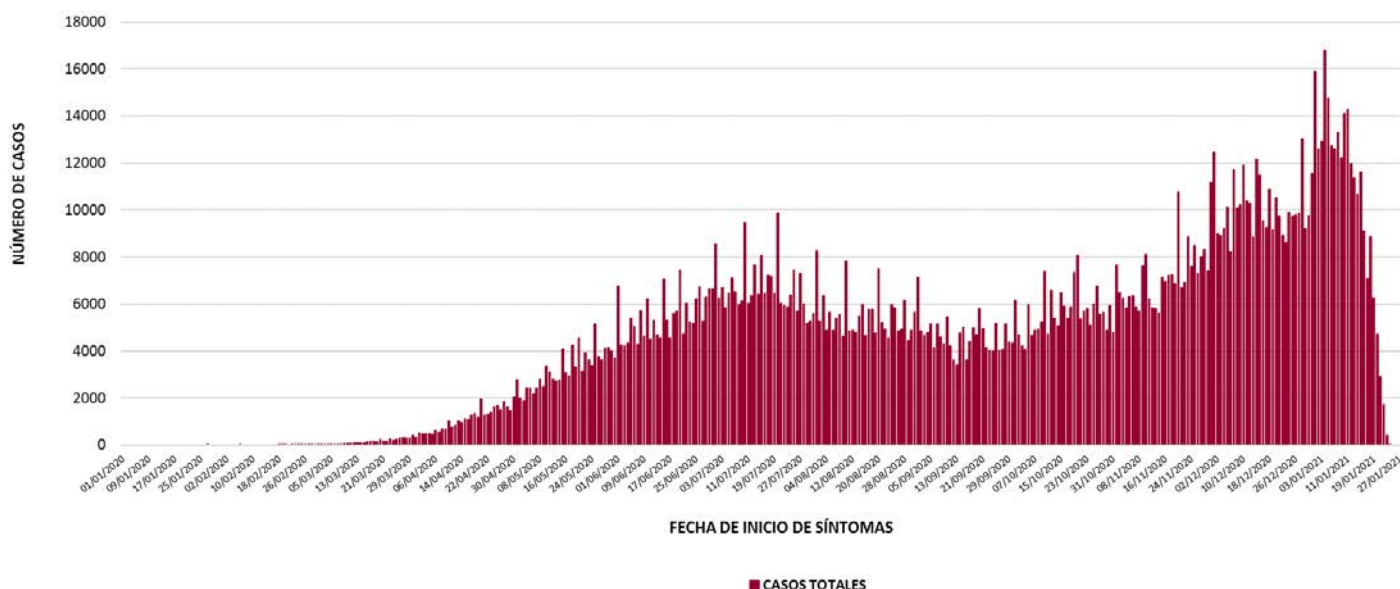
Casos positivos a COVID-19 por entidad de notificación.

No.	Entidad	Positivos	%
1	CDMX	526591	29.7
2	MEX	1 0961 4	6.2
3	GTO	1 02795	5.8
4	NL	1 02028	5.8
5	JAL	66032	3.7
6	SON	60799	3.4
7	PUE	60241	3.4
8	COAH	57831	3.3
9	TAB	51 566	2.9
10	VER	48276	2.7
11	SLP	481 64	2.7
12	TAMPS	46066	2.6
13	QRO	44096	2.5
14	BC	4061 7	2.3
15	CHIH	39670	2.2
16	MICH	38703	2.2
17	OAX	33097	1.9
18	SIN	3031 4	1.7
19	YUC	29498	1.7
20	HGO	29435	1.7
21	GRO	29336	1.7
22	DGO	28059	1.6
23	ZAC	24261	1.4
24	BCS	22332	1.3
25	AGS	20039	1.1
26	Q. ROO	1 8043	1.0
27	MOR	1 6236	0.9
28	TLAX	1 2585	0.7
29	NAY	941 4	0.5
30	COL	931 3	0.5
31	CHIS	8674	0.5
32	CAMP	801 5	0.5
TOTAL		1,771,740	100.0

Fuente: SSA/SPPS/DGE/DIE/InDRE/Informe. COVID-19 /México-25 de enero de 2021 (corte 9:00hrs).

CURVA EPIDÉMICA

Distribución de casos confirmados totales de COVID-19 por fecha de inicio de síntomas.



Fuente: SSA/SPPS/DGE/DIE/InDRE/Informe. COVID-19 /México- 25 de enero de 2021 (corte 9:00hrs).

CASOS ACTIVOS

Se consideran casos activos, aquellos casos positivos que **iniciaron síntomas en los últimos 14 días**. De esta forma es posible identificar los lugares donde hay mayor transmisión activa. Al corte de este **cuarto informe de 2021**, se tienen registrados **91,841 casos activos** (del 12 al 25 de enero de 2021).

A diferencia de la semana anterior que eran 15 estados, para **esta semana** son **18 entidades, más de la mitad del país** donde se registran el mayor número de casos activos (más de 1,000) por entidad de residencia y cuyo inicio de síntomas corresponde a los últimos 14 días. La **Ciudad de México** continúa, desde el inicio de esta epidemia en el país, como la entidad con mayor número de casos activos, seguida del **Estado de México, Nuevo León** que asciende una posición, seguido ahora por **Guanajuato, Jalisco, Querétaro, Puebla** que sube un lugar, ascienden también **Morelos, Coahuila, Tabasco** con descenso, le siguen **San Luis Potosí, Baja California Sur, Veracruz, Hidalgo**, y aparecen en esta lista, **Tamaulipas, Sonora, Baja California y Michoacán** como los estados con más casos activos para esta semana.

Estas **dieciocho entidades concentran 90% de los casos activos** reportados en el país. Son, por tanto, donde hay mayor actividad de transmisión para COVID-19.

Casos positivos activos a COVID-19 por entidad de residencia.

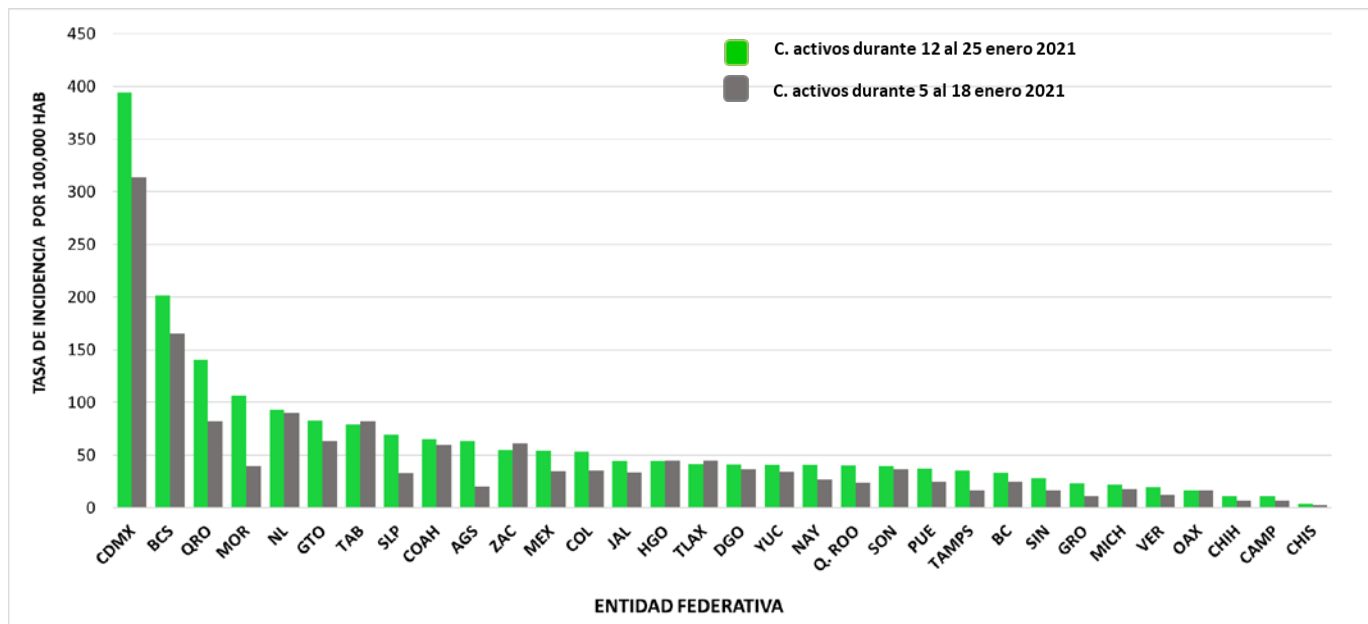
No.	Entidad	Casos Activos	Porcentaje	Porcentaje acumulado	No.	Entidad	Casos Activos	Porcentaje	Porcentaje acumulado
1	CDMX	35495	38.6	38.6	18	MICH	1 067	1.2	90.3
2	MEX	9506	10.4	49.0	19	YUC	924	1.0	91.3
3	NL	5289	5.8	54.8	20	AGS	920	1.0	92.3
4	GTO	5198	5.7	60.4	21	ZAC	919	1.0	93.3
5	JAL	3760	4.1	64.5	22	SIN	888	1.0	94.2
6	QRO	3253	3.5	68.1	23	GRO	850	0.9	95.2
7	PUE	2486	2.7	70.8	24	DGO	774	0.8	96.0
8	MOR	2199	2.4	73.2	25	Q. ROO	705	0.8	96.8
9	COAH	2132	2.3	75.5	26	OAX	680	0.7	97.5
10	TAB	2053	2.2	77.7	27	TLAX	582	0.6	98.1
11	SLP	2011	2.2	79.9	28	NAY	528	0.6	98.7
12	BCS	1654	1.8	81.7	29	CHIH	426	0.5	99.2
13	VER	1647	1.8	83.5	30	COL	422	0.5	99.6
14	HGO	1373	1.5	85.0	31	CHIS	219	0.2	99.9
15	TAMPS	1306	1.4	86.4	32	CAMP	112	0.1	100.0
16	SON	1234	1.3	87.8	Total		91,841	100.0	
17	BC	1229	1.3	89.1					

Fuente: SSA/SPPS/DGE/DIE/InDRE/Informe. COVID-19 /México- 25 de enero de 2021 (corte 9:00hrs).

La tasa de incidencia de los casos activos a nivel nacional presenta un incremento al compararla con la de las dos semanas previas. Para el corte anterior (5 al 18 de enero de 2021), la tasa era de 53.9 y **actualmente** es de **71.2 por 100,000** habitantes.

La siguiente gráfica muestra la distribución de la tasa de incidencia actual comparada con la de hace dos semanas en los casos activos por entidad federativa, en la cual se observa que prácticamente **todas las entidades** muestran **incremento de la tasa de incidencia actual**, a excepción de Tabasco, Zacatecas y Tlaxcala donde sucede lo contrario e Hidalgo, Oaxaca y Chiapas casi sin cambios.

Tasa de incidencia de casos activos por entidad de residencia.



Fuente: SSA/SPPS/DGE/DIE/InDRE/Informe. COVID-19 /México- 25 de enero de 2021 (corte 9:00hrs).

CASOS ACTIVOS ESTIMADOS

A partir de la positividad semanal a SARS-CoV-2 por semana de inicio de síntomas y por entidad federativa en los casos confirmados por lugar de residencia, se calculan los **casos activos estimados** que para este corte de información ascienden a **103,319** que comparados con la estimación de la semana pasada (98,554) se considera un incremento de 4.8%. La estimación indica que, para esta semana, **22 estados tendrían más de mil casos activos estimados** a diferencia de los 20 observados de la semana anterior.

Así mismo la **tasa de incidencia de casos activos estimados es 80.1** por 100,000 habitantes, mientras que en la semana previa fue de 76.4.

Casos activos estimados y tasa de incidencia estimada por entidad de residencia

No.	Entidad	Casos Activos Estimados	Porcentaje	Tasa de Incidencia Estimada	No.	Entidad	Casos Activos Estimados	Porcentaje	Tasa de Incidencia Estimada
1	CDMX	36825	35.6	409.0	18	MCH	1381	1.3	28.4
2	MEX	10414	10.1	59.2	19	GRO	1266	1.2	34.5
3	GTO	6085	5.9	96.9	20	AGS	1082	1.0	74.4
4	NL	6018	5.8	105.8	21	YUC	1026	1.0	44.9
5	JAL	4223	4.1	49.7	22	SIN	1001	1.0	31.5
6	QRO	3892	3.8	167.8	23	ZAC	993	1.0	59.2
7	PUE	3519	3.4	52.8	24	OAX	901	0.9	21.6
8	SLP	2683	2.6	93.0	25	DGO	826	0.8	43.8
9	COAH	2568	2.5	78.7	26	TLAX	814	0.8	58.3
10	TAB	2256	2.2	86.8	27	Q. ROO	764	0.7	43.4
11	MOR	2255	2.2	109.2	28	NAY	758	0.7	58.0
12	VER	2034	2.0	23.7	29	CHIH	511	0.5	13.3
13	TAMPS	1932	1.9	52.5	30	COL	498	0.5	62.4
14	BCS	1774	1.7	216.1	31	CHIS	405	0.4	7.0
15	HGO	1583	1.5	50.7	32	CAMP	147	0.1	14.4
16	SON	1502	1.5	48.3					
17	BC	1383	1.3	37.5					
					Total		103,319	100.0	80.1

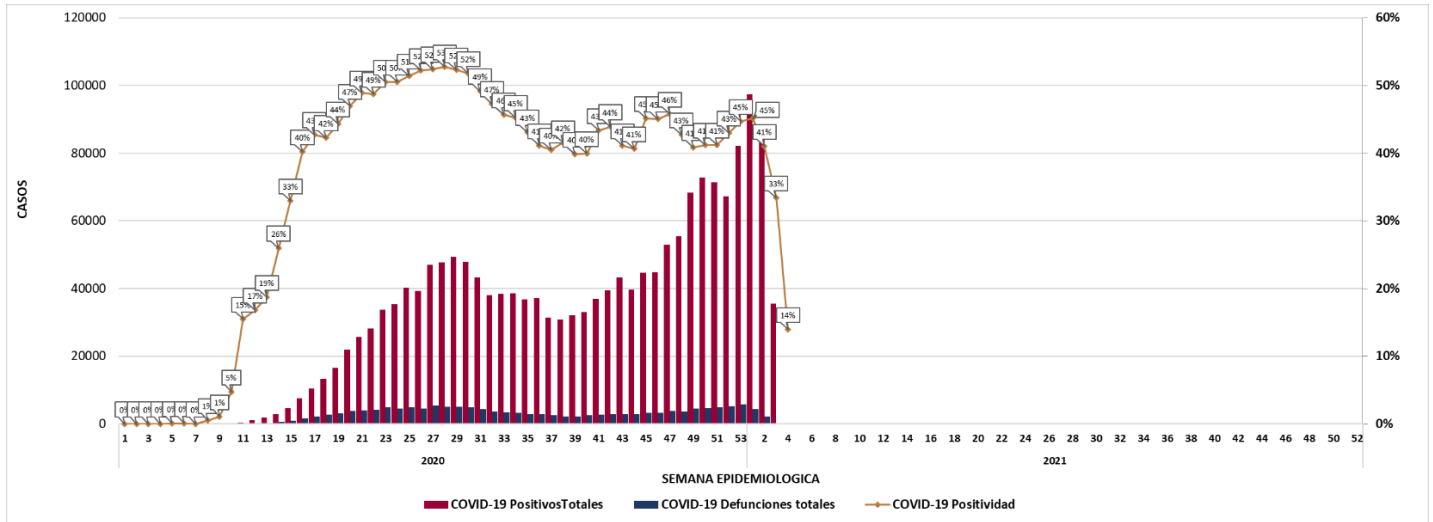
Fuente: SSA/SPPS/DGE/DIE/InDRE/Informe. COVID-19 /México- 25 de enero de 2021 (corte 9:00hrs).

CURVAS EPIDÉMICAS POR ENTIDAD

De acuerdo con las entidades federativas con mayor número de casos activos, se presentan las **curvas epidémicas por semana epidemiológica**, que incorporan casos y defunciones por COVID-19 así como el porcentaje de positividad hasta la semana 04, considerando que en las dos últimas aún existe un retraso en los registros de información, así como en el procesamiento de las muestras.

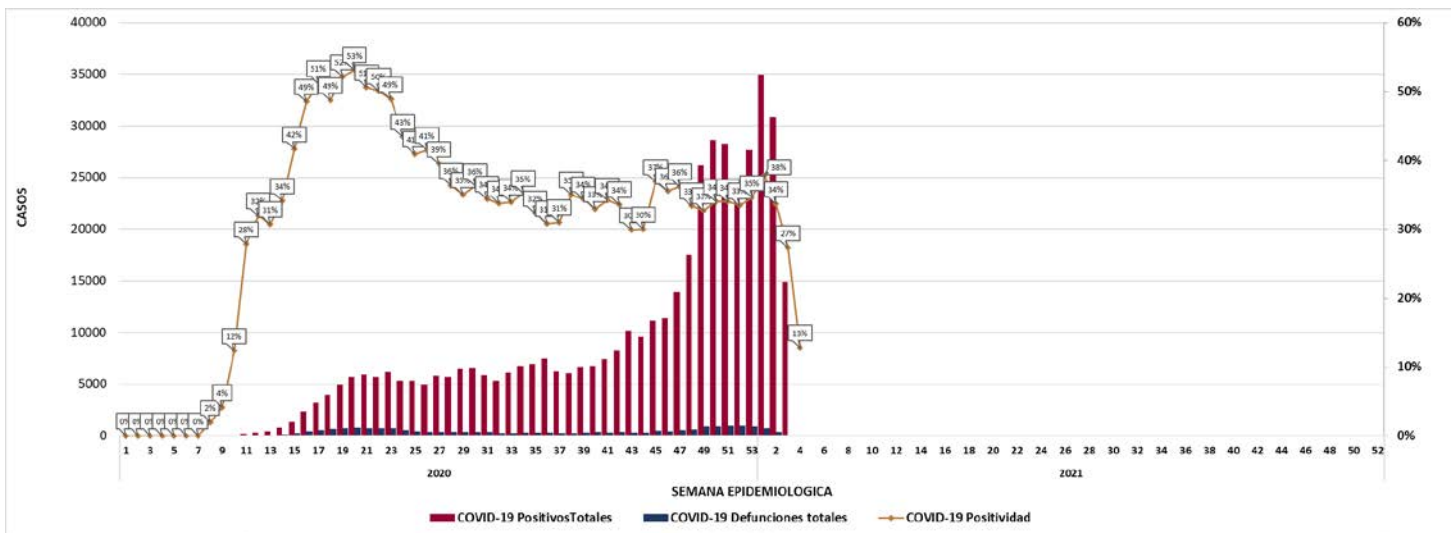
Las gráficas se presentan en escala libre desde nivel Nacional y por entidad de residencia mostrando solo las dieciocho entidades que tienen el mayor número de casos activos (más de mil casos): **Ciudad de México, Estado de México, Nuevo León, Guanajuato, Jalisco, Querétaro, Puebla, Morelos, Coahuila, Tabasco, San Luis Potosí, Baja California Sur, Hidalgo, Veracruz, Hidalgo, Tamaulipas, Sonora, Baja California y Michoacán.**

Curva epidémica de casos, defunciones y porcentaje de positividad por COVID-19 por laboratorio por semana epidemiológica a nivel nacional.



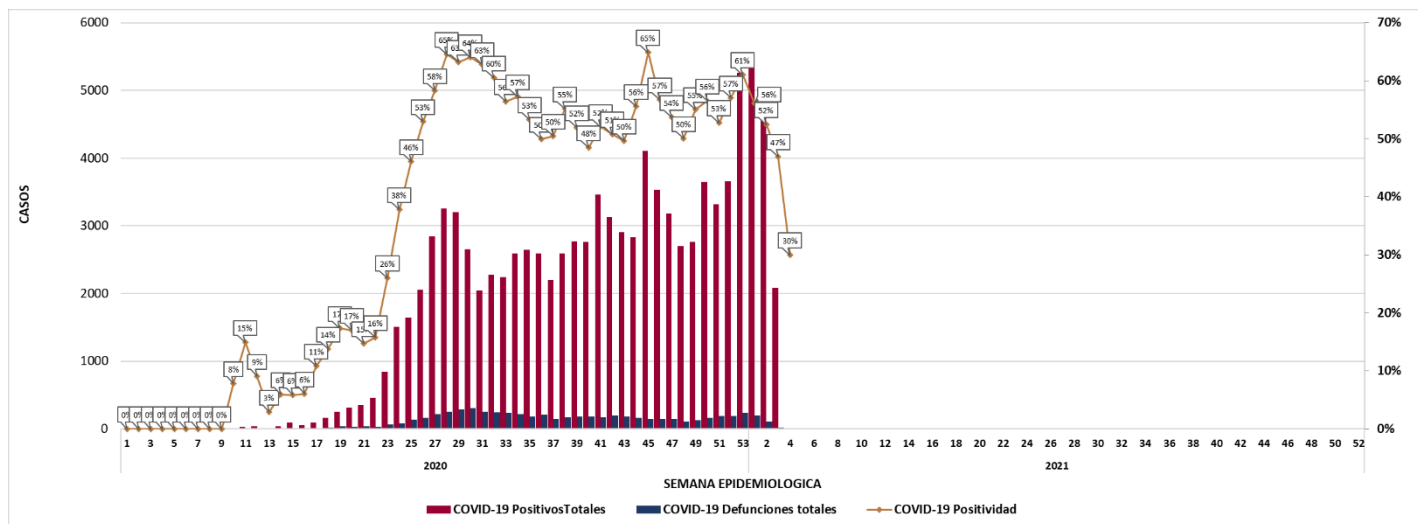
Fuente: SSA/SPPS/DGE/DIE/InDRE/Informe. COVID-19 /México- 25 de enero de 2021 (corte 9:00hrs).

Curva epidémica de casos, defunciones y porcentaje de positividad por COVID-19 por laboratorio por semana epidemiológica, Ciudad de México.



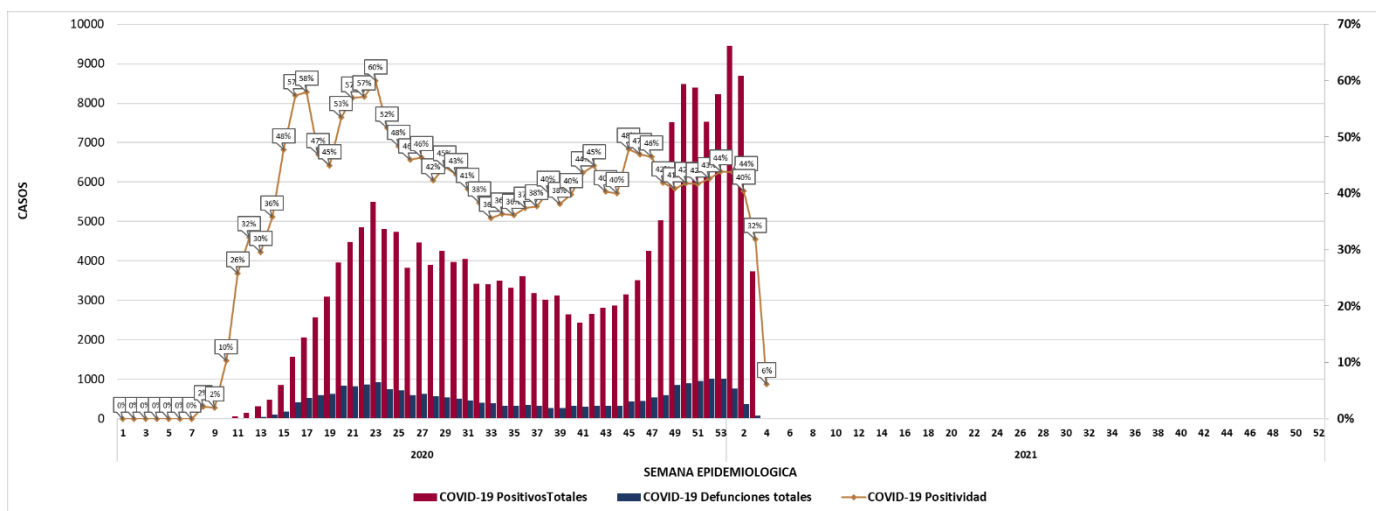
Fuente: SSA/SPPS/DGE/DIE/InDRE/Informe. COVID-19 /México- 25 de enero de 2021 (corte 9:00hrs).

Curva epidémica de casos, defunciones y porcentaje de positividad por COVID-19 por laboratorio por semana epidemiológica, Estado de México.



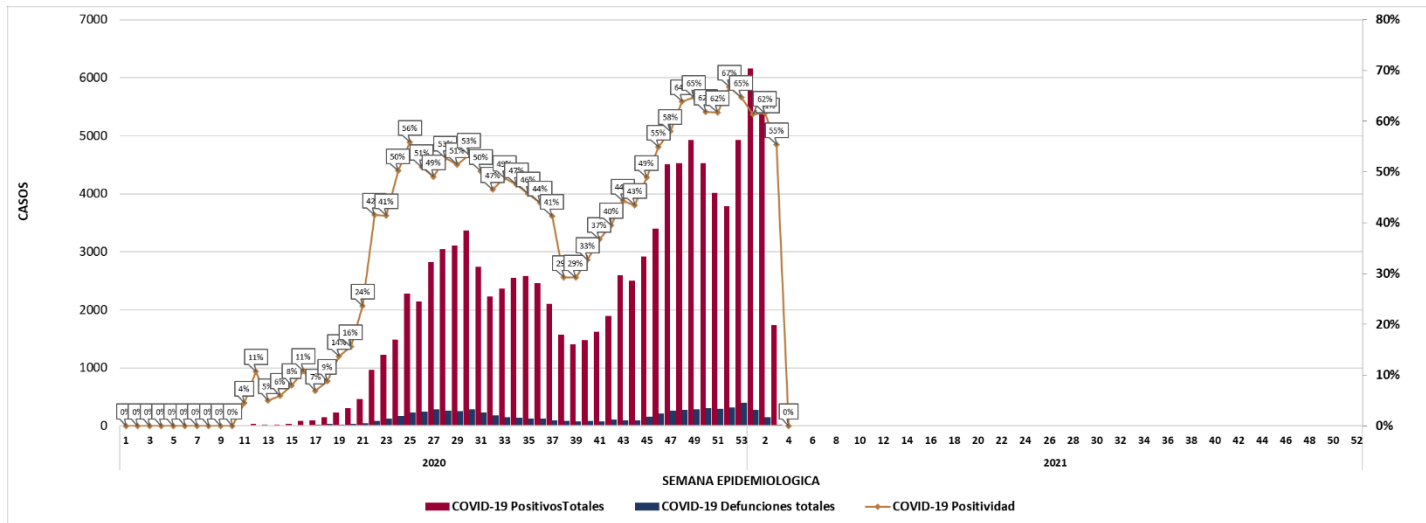
Fuente: SSA/SPPS/DGE/DIE/InDRE/Informe. COVID-19 /México- 25 de enero de 2021 (corte 9:00hrs).

Curva epidémica de casos, defunciones y porcentaje de positividad por COVID-19 por laboratorio por semana epidemiológica, Nuevo León.



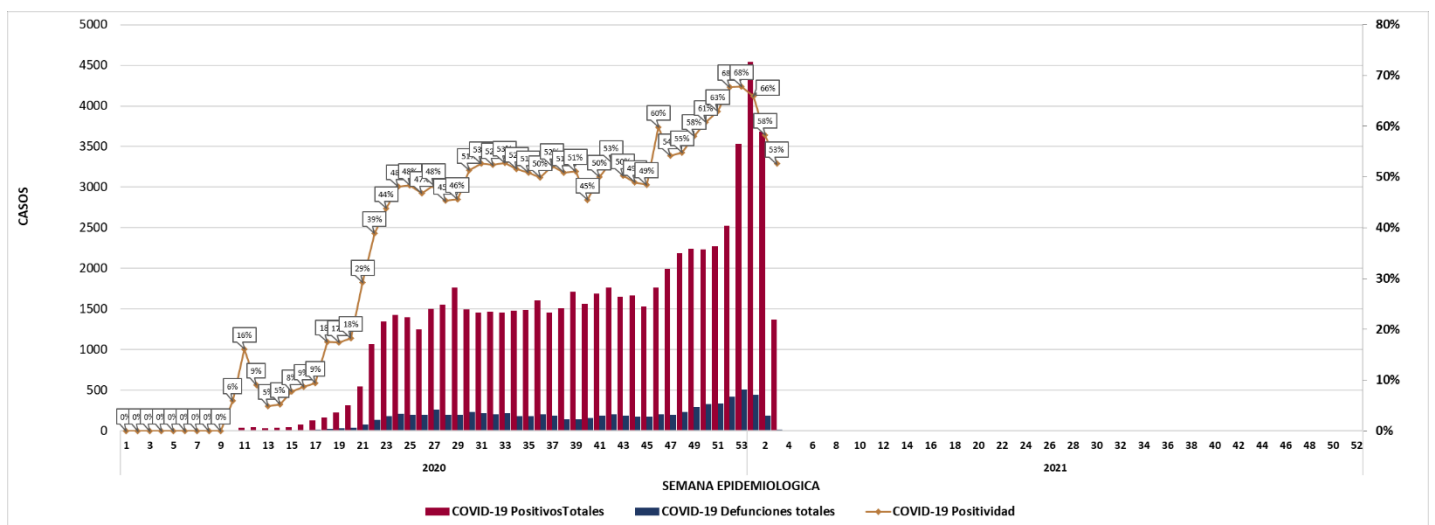
Fuente: SSA/SPPS/DGE/DIE/InDRE/Informe. COVID-19 /México-25 de enero de 2021 (corte 9:00hrs).

Curva epidémica de casos, defunciones y porcentaje de positividad por COVID-19 por laboratorio por semana epidemiológica, Guanajuato.



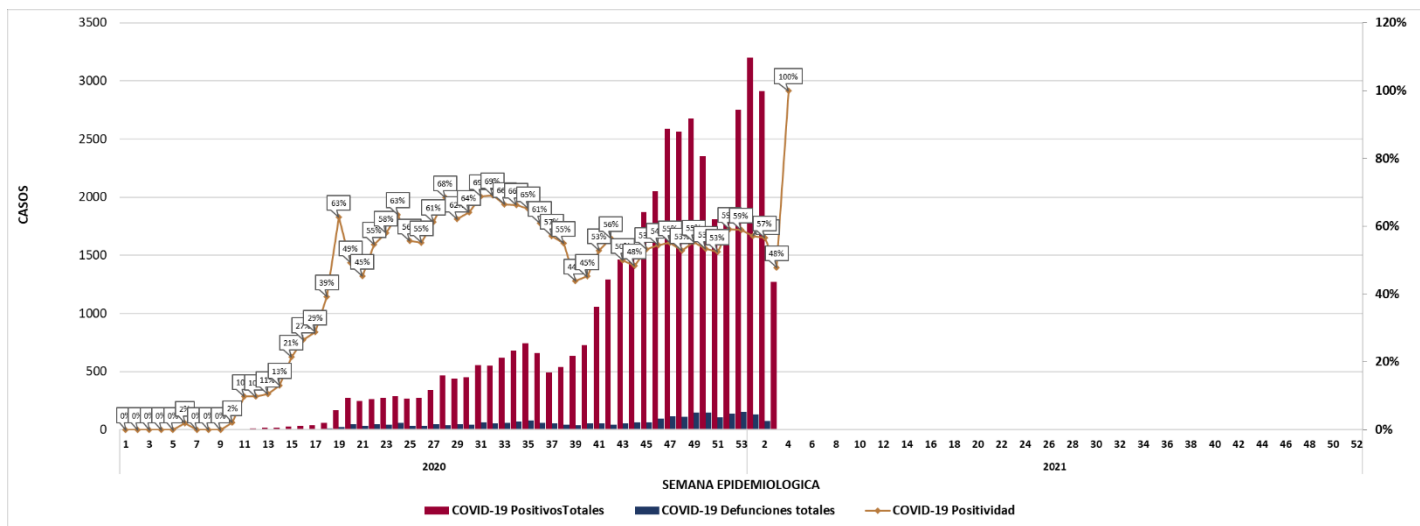
Fuente: SSA/SPPS/DGE/DIE/IndRE/Informe. COVID-19 /México- 25 de enero de 2021 (corte 9:00hrs).

Curva epidémica de casos, defunciones y porcentaje de positividad por COVID-19 por laboratorio por semana epidemiológica, Jalisco.



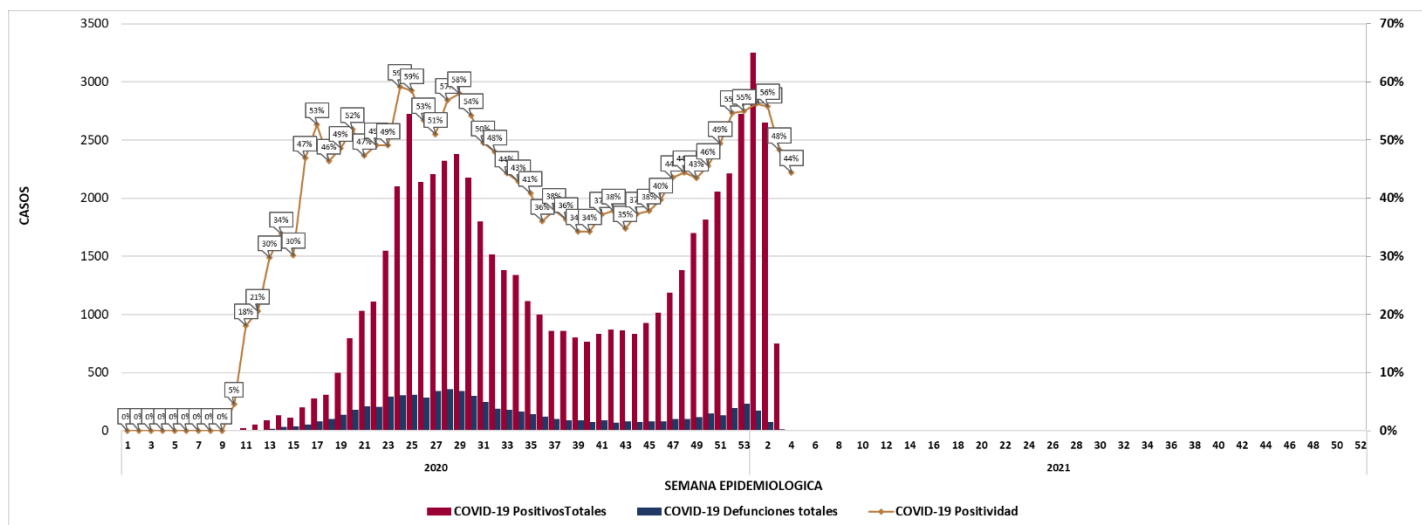
Fuente: SSA/SPPS/DGE/DIE/IndRE/Informe. COVID-19 /México- 25 de enero de 2021 (corte 9:00hrs).

Curva epidémica de casos, defunciones y porcentaje de positividad por COVID-19 por laboratorio por semana epidemiológica, Querétaro.



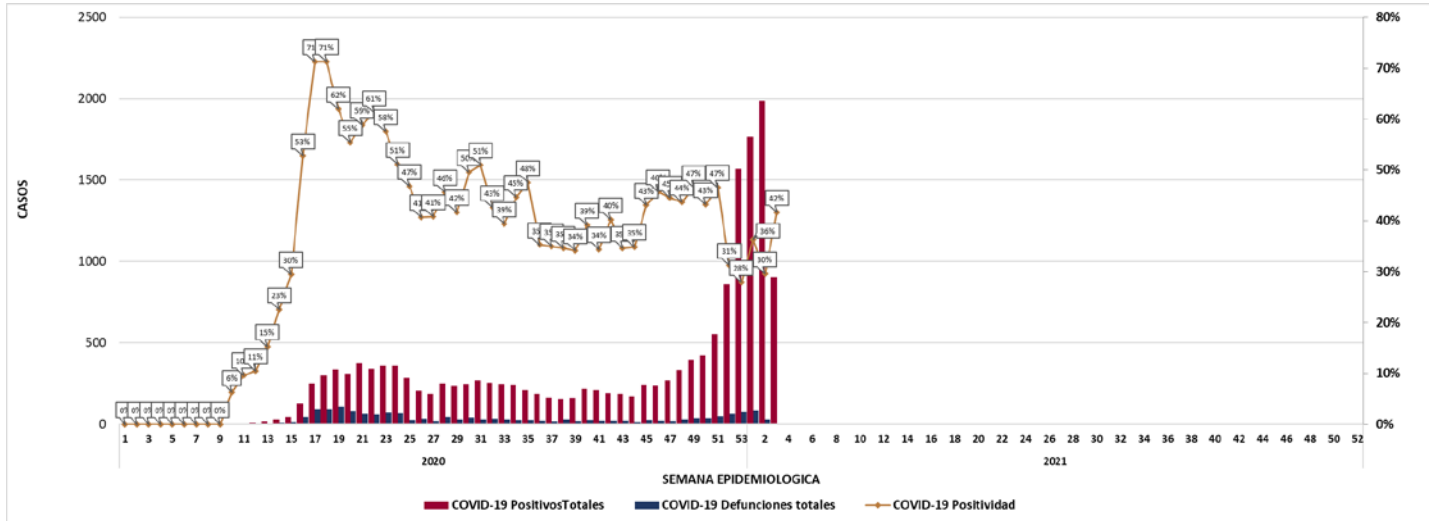
Fuente: SSA/SPPS/DGE/DIE/IndRE/Informe. COVID-19 /México- 25 de enero de 2021 (corte 9:00hrs).

Curva epidémica de casos, defunciones y porcentaje de positividad por COVID-19 por laboratorio por semana epidemiológica, Puebla.



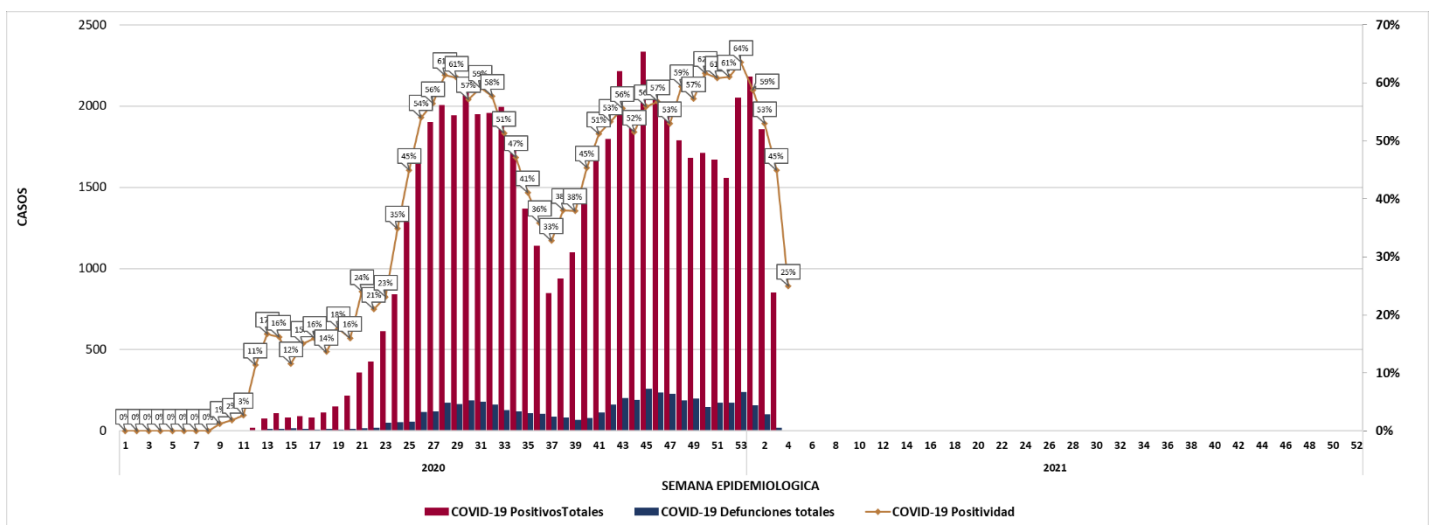
Fuente: SSA/SPPS/DGE/DIE/IndRE/Informe. COVID-19 /México- 25 de enero de 2021 (corte 9:00hrs).

Curva epidémica de casos, defunciones y porcentaje de positividad por COVID-19 por laboratorio por semana epidemiológica, Morelos.



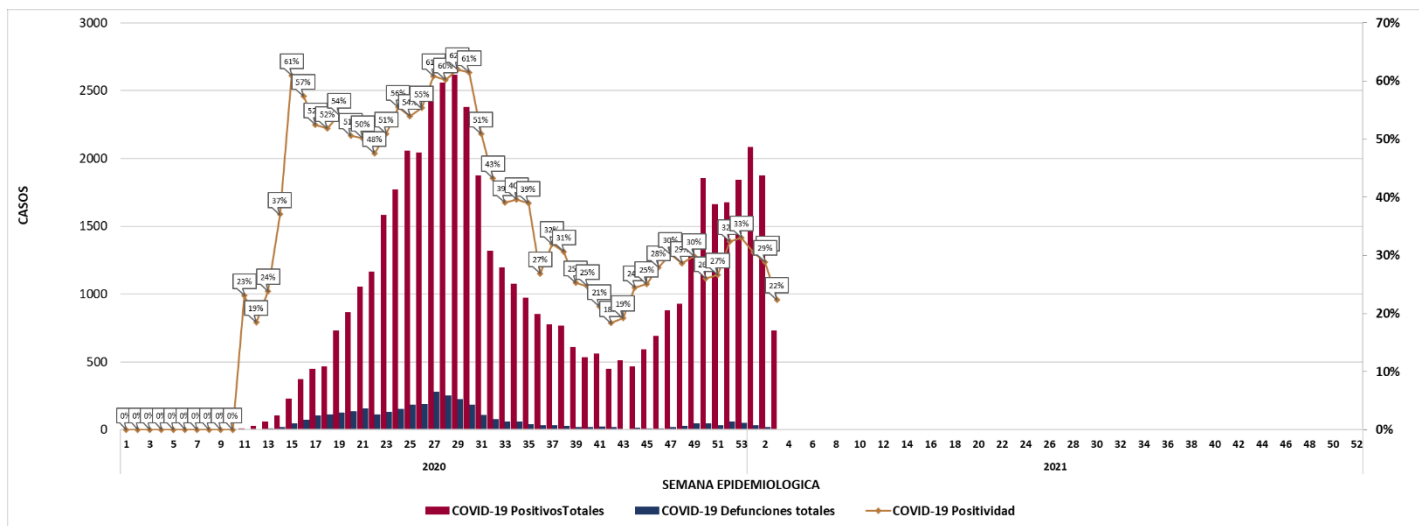
Fuente: SSA/SPPS/DGE/DIE/IndRE/Informe. COVID-19 /México- 25 de enero de 2021 (corte 9:00hrs).

Curva epidémica de casos, defunciones y porcentaje de positividad por COVID-19 por laboratorio por semana epidemiológica, Coahuila.



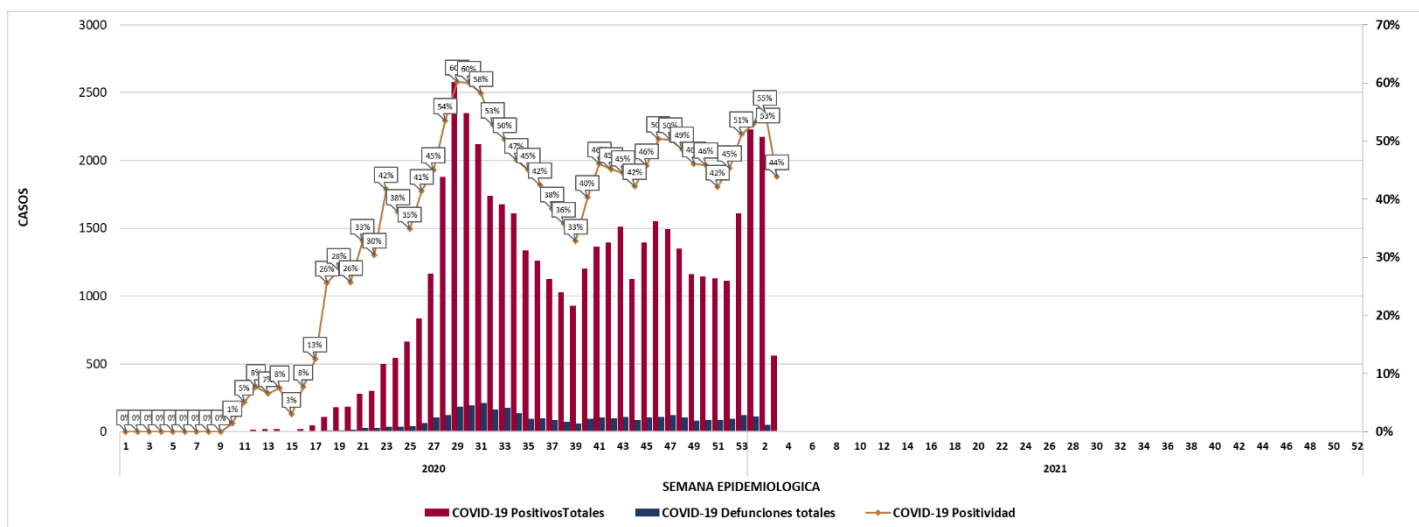
Fuente: SSA/SPPS/DGE/DIE/IndRE/Informe. COVID-19 /México- 25 de enero de 2021 (corte 9:00hrs).

Curva epidémica de casos, defunciones y porcentaje de positividad por COVID-19 por laboratorio por semana epidemiológica, Tabasco.



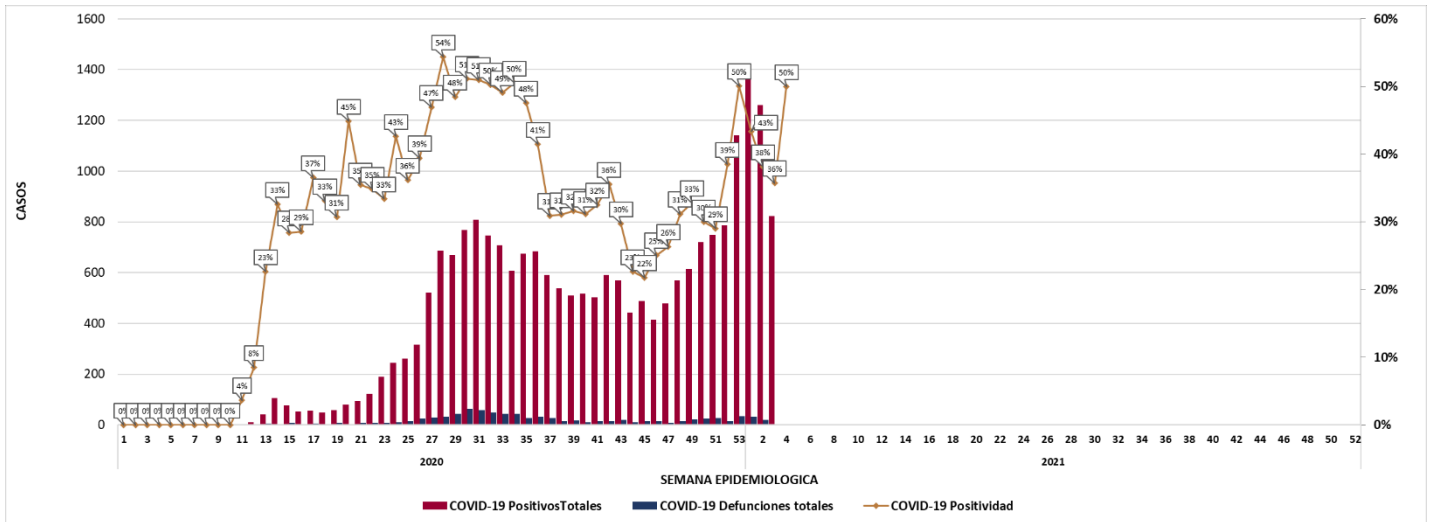
Fuente: SSA/SPPS/DGE/DIE/InDRE/Informe. COVID-19 /México- 25 de enero de 2021 (corte 9:00hrs).

Curva epidémica de casos, defunciones y porcentaje de positividad por COVID-19 por laboratorio por semana epidemiológica, San Luis Potosí.



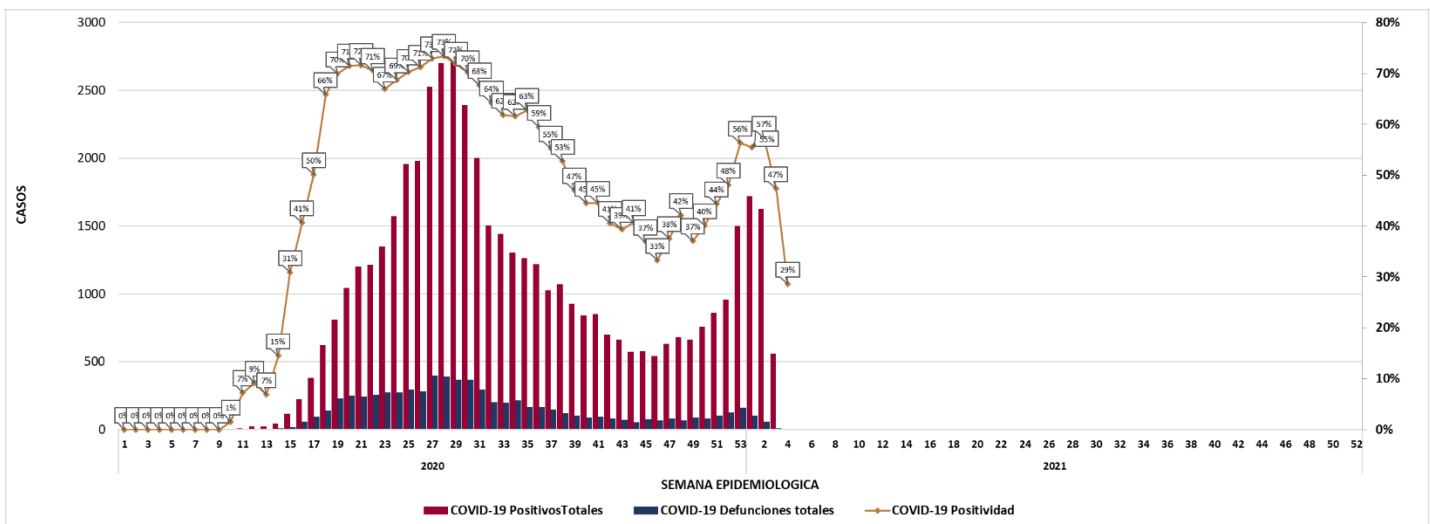
Fuente: SSA/SPPS/DGE/DIE/InDRE/Informe. COVID-19 /México- 25 de enero de 2021 (corte 9:00hrs).

Curva epidémica de casos, defunciones y porcentaje de positividad por COVID-19 por laboratorio por semana epidemiológica, Baja California Sur.



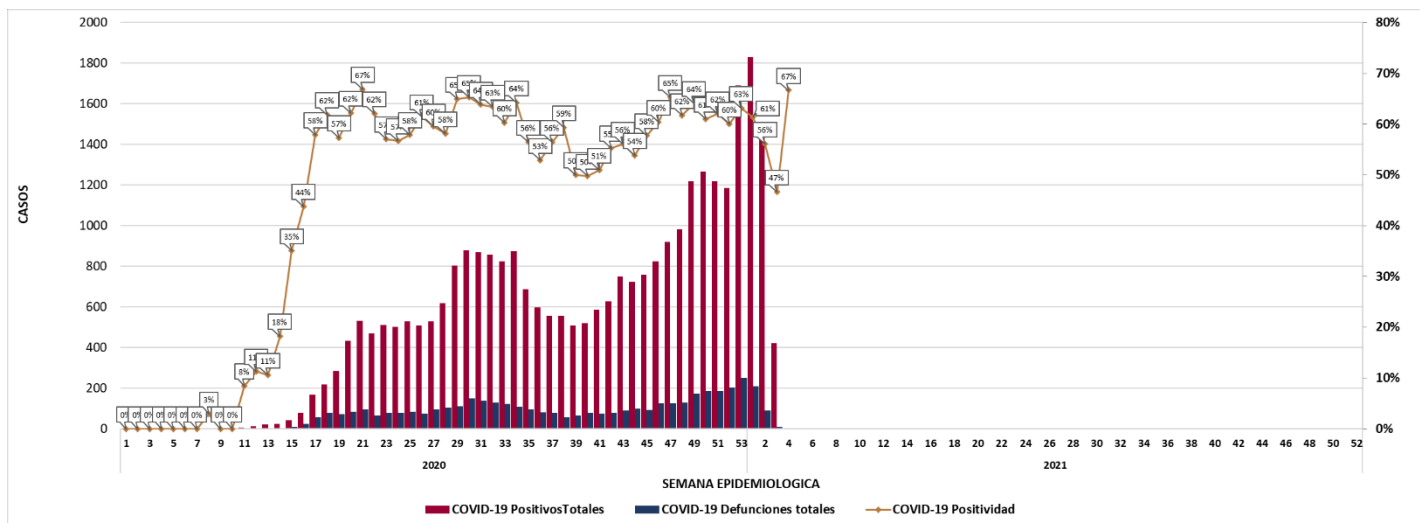
Fuente: SSA/SPPS/DGE/DIE/InDRE/Informe. COVID-19 /México- 25 de enero de 2021 (corte 9:00hrs).

Curva epidémica de casos, defunciones y porcentaje de positividad por COVID-19 por laboratorio por semana epidemiológica, Veracruz.



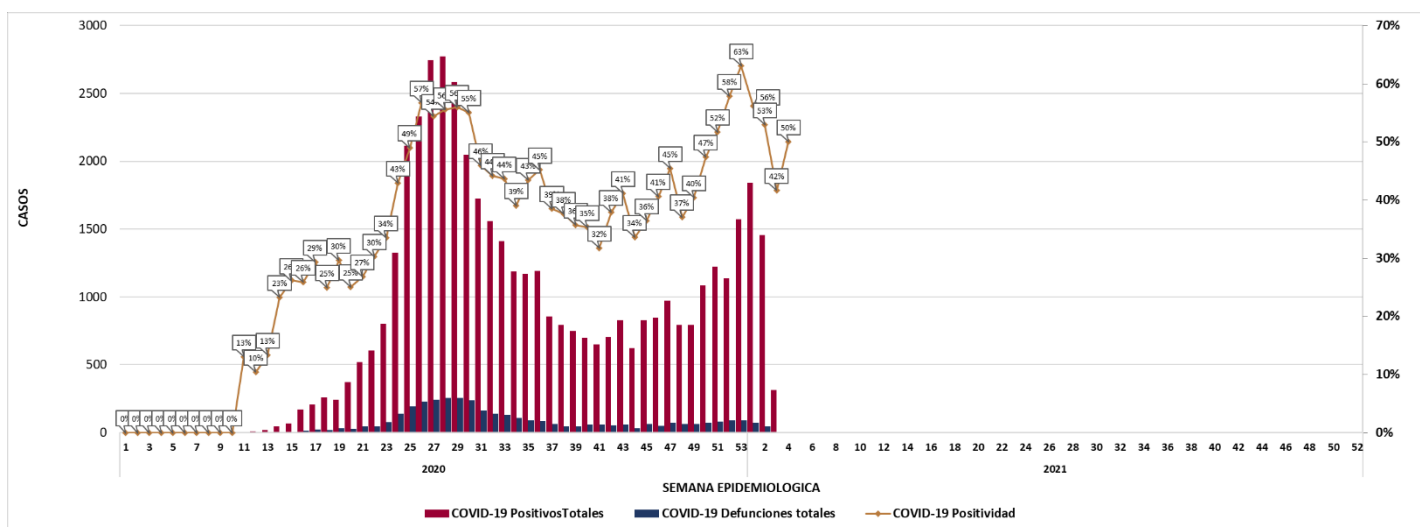
Fuente: SSA/SPPS/DGE/DIE/InDRE/Informe. COVID-19 /México- 25 de enero de 2021 (corte 9:00hrs).

Curva epidémica de casos, defunciones y porcentaje de positividad por COVID-19 por laboratorio por semana epidemiológica, Hidalgo.



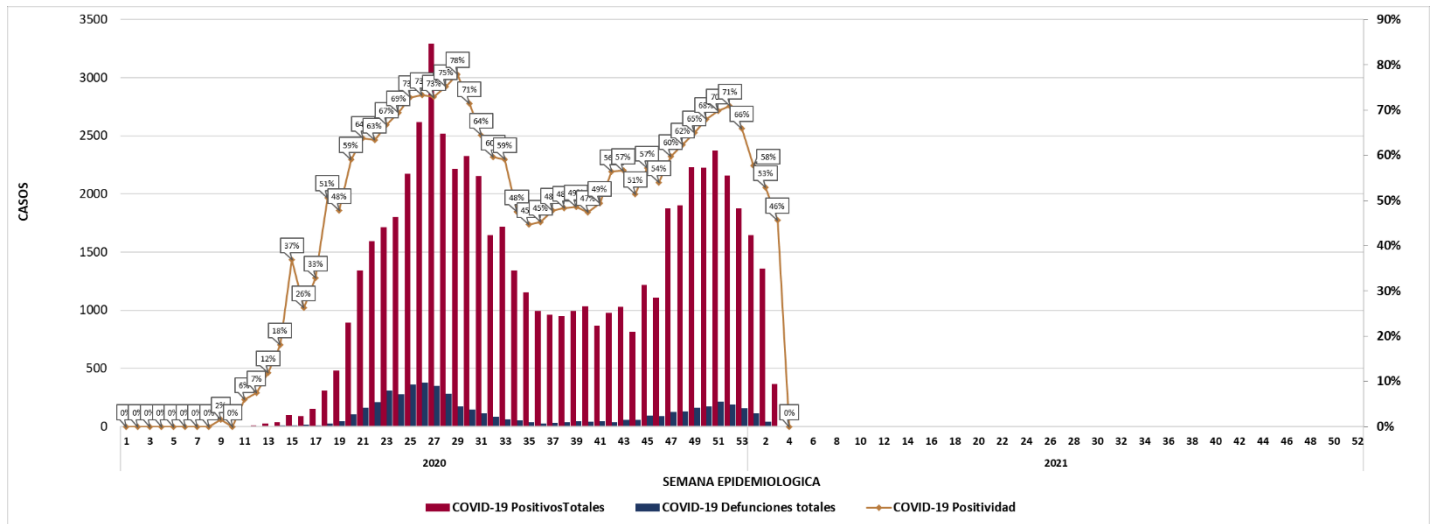
Fuente: SSA/SPPS/DGE/DIE/InDRE/Informe. COVID-19 /México- 25 de enero de 2021 (corte 9:00hrs).

Curva epidémica de casos, defunciones y porcentaje de positividad por COVID-19 por laboratorio por semana epidemiológica, Tamaulipas.



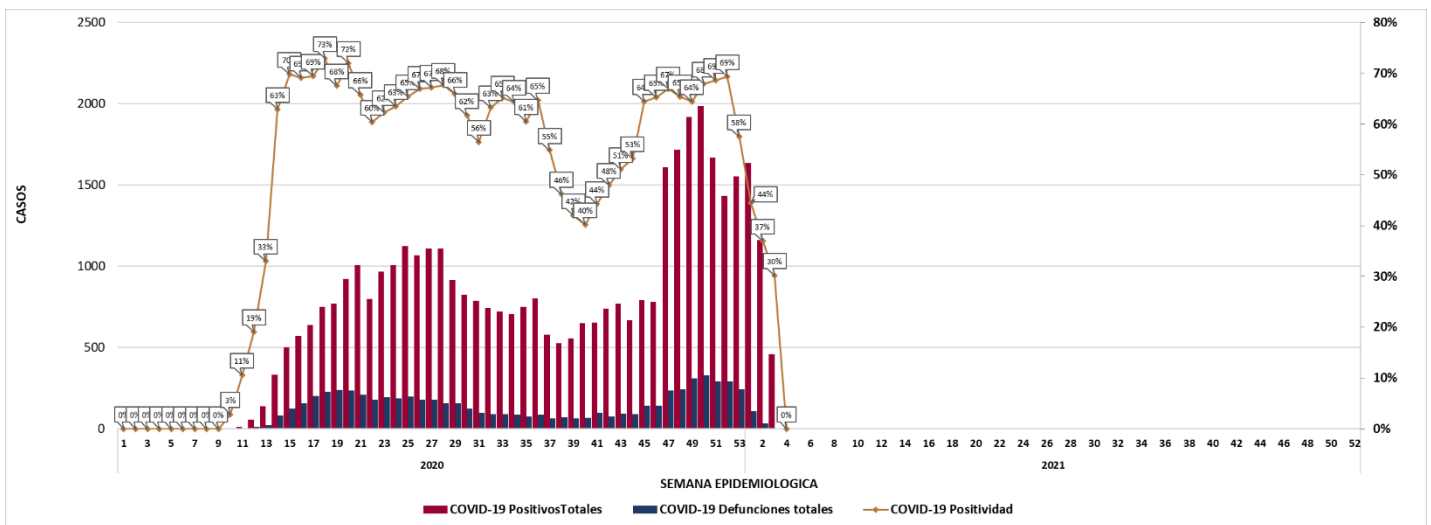
Fuente: SSA/SPPS/DGE/DIE/InDRE/Informe. COVID-19 /México- 25 de enero de 2021 (corte 9:00hrs).

Curva epidémica de casos, defunciones y porcentaje de positividad por COVID-19 por laboratorio por semana epidemiológica, Sonora.



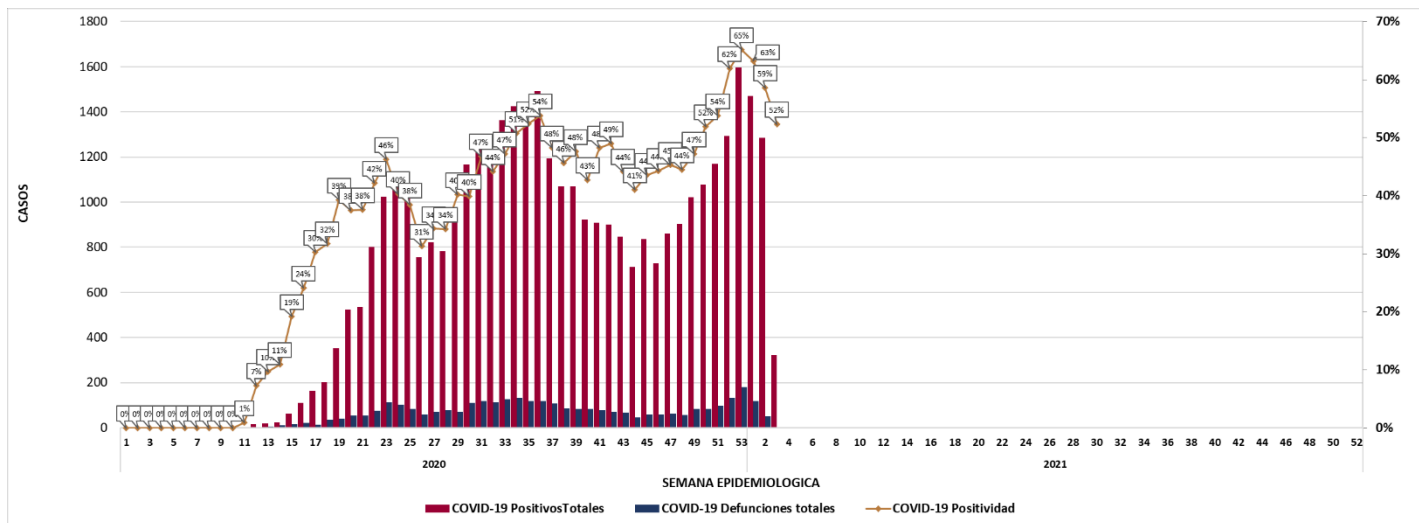
Fuente: SSA/SPPS/DGE/DIE/InDRE/Informe. COVID-19 /México- 25 de enero de 2021 (corte 9:00hrs).

Curva epidémica de casos, defunciones y porcentaje de positividad por COVID-19 por laboratorio por semana epidemiológica, Baja California.



Fuente: SSA/SPPS/DGE/DIE/InDRE/Informe. COVID-19 /México- 25 de enero de 2021 (corte 9:00hrs).

Curva epidémica de casos, defunciones y porcentaje de positividad por COVID-19 por laboratorio por semana epidemiológica, Michoacán.



Fuente: SSA/SPPS/DGE/DIE/InDRE/Informe. COVID-19 /México- 25 de enero de 2021 (corte 9:00hrs).

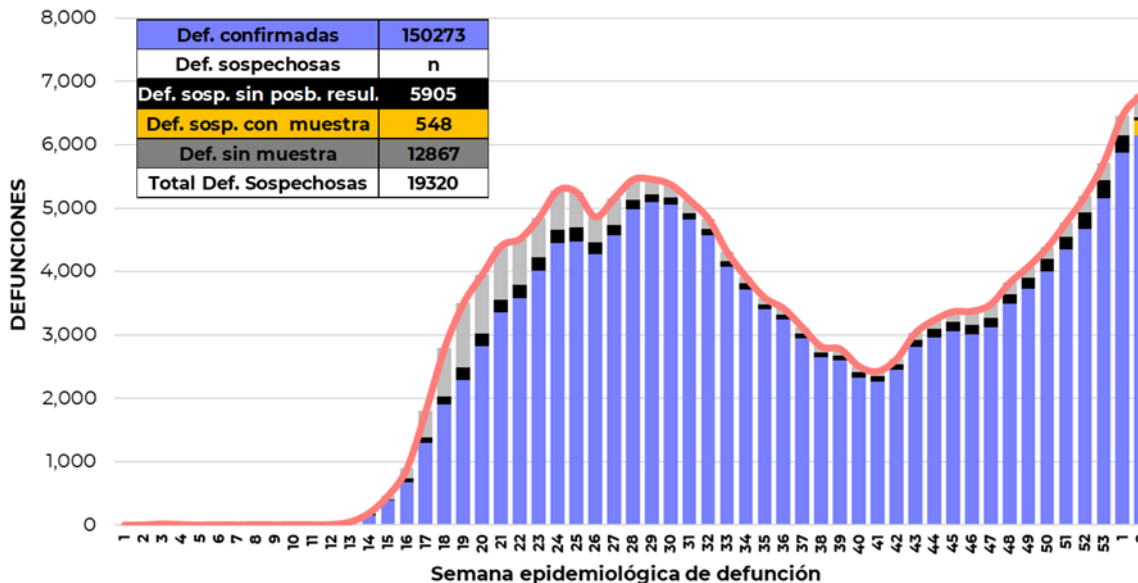
DEFUNCIONES

Al corte de este **cuarto informe de 2021**, se han registrado **150,273 defunciones totales** de COVID-19, incluyen las confirmadas a SARS-CoV-2 por laboratorio y defunciones por asociación o dictaminación clínica-epidemiológica. Hasta el día de hoy, se tienen **19,320 defunciones sospechosas** de COVID-19.

Al comparar únicamente a las defunciones **positivas por laboratorio a SARS-CoV-2 (139,272)** con las de la semana anterior (**132,790**), representan un incremento porcentual del 4.88% distribuidas en todo el país. Así mismo, diez entidades concentran el 63.6% de las defunciones acumuladas en el país: CDMX, Estado de México, Jalisco, Veracruz, Puebla, Guanajuato, Baja California, Nuevo León, Sonora y Coahuila.

En la gráfica siguiente, se aprecian las defunciones según la fecha de ocurrencia del deceso por semana epidemiológica, desglosando a las defunciones positivas totales, defunciones sospechosas sin posibilidad de resultado, defunciones sospechosas con muestra y defunciones sin muestra, así como la gráfica por entidad de notificación.

Distribución de defunciones positivas y sospechosas a COVID-19 por semana epidemiológica de defunción



Fuente: SSA/SPPS/DGE/DIE/InDRE/Informe. COVID-19 /México- 25 de enero de 2021 (corte 9:00hrs)

En el siguiente cuadro, puede observarse el número de defunciones totales acumuladas por entidad federativa de notificación, así como las sospechosas a COVID-19. Destacan Ciudad de México, Estado de México y Chihuahua como las entidades con mayor número de defunciones sospechosas.

Así mismo, en el transcurso de los once meses de vigilancia epidemiológica de COVID-19, la mayor proporción de los decesos continúan siendo en hombres (63.1%) y las edades que registran mayor proporción de muertes son entre los 55 a 79 años.

Defunciones positivas y sospechosas a COVID-19 según entidad federativa de notificación.

Entidad Federativa	Defunciones Totales	Defunciones Sospechosas
CDMX	27,114	6,567
MEX	17,326	4,403
JAL	7,872	555
VER	6,831	492
PUE	6,756	388
GTO	6,693	234
BC	6,516	873
NL	6,244	275
SON	5,166	510
COAH	5,044	617
CHIH	4,806	1,382
SIN	4,578	679
HGO	4,317	66
TAMPS	3,799	224
SLP	3,581	158
TAB	3,492	173
MCH	3,291	246
GRO	2,867	182
QRO	2,698	68
YUC	2,648	56
OAX	2,341	94
Q. ROO	2,166	48
ZAC	2,009	24
DGO	1,741	61
MOR	1,734	136
TLAX	1,656	55
AGS	1,630	140
NAY	1,317	38
CHIS	1,206	491
CAMP	997	46
COL	933	20
BCS	904	19
NACIONAL	150,273	19,320

Fuente: SSA/SPPS/DGE/DIE/InDRE/Informe. COVID-19 /México- 25 de enero de 2021 (corte 9:00hrs).

**CARACTERÍSTICAS DEMOGRÁFICAS EN CASOS
TOTALES DE COVID-19**

Distribución de casos positivos y asociados a COVID-19 por edad y sexo

Características	Masculino		Femenino		Total de Casos	
	n	%	n	%	n	%
Sexo	888,178	50.1	883,562	49.9	1,771,740	100
Grupo de edad						
<1	1,610	0.2	1,413	0.2	3,023	0.2
1 a 4	3,200	0.4	2,875	0.3	6,075	0.3
5 a 9	5,339	0.6	4,795	0.5	10,134	0.6
10 a 14	9,951	1.1	9,997	1.1	19,948	1.1
15 a 19	22,982	2.6	24,635	2.8	47,617	2.7
20 a 24	56,665	6.4	62,466	7.1	119,131	6.7
25 a 29	90,136	10.1	96,664	10.9	186,800	10.5
30 a 34	96,119	10.8	99,349	11.2	195,468	11.0
35 a 39	94,337	10.6	95,432	10.8	189,769	10.7
40 a 44	89,203	10.0	90,272	10.2	179,475	10.1
45 a 49	91,923	10.3	93,812	10.6	185,735	10.5
50 a 54	81,011	9.1	82,209	9.3	163,220	9.2
55 a 59	70,653	8.0	67,575	7.6	138,228	7.8
60 a 64	55,574	6.3	50,879	5.8	106,453	6.0
65 a 69	42,825	4.8	37,053	4.2	79,878	4.5
70 a 74	31,770	3.6	26,190	3.0	57,960	3.3
75 a 79	21,886	2.5	18,068	2.0	39,954	2.3
80 a 84	13,200	1.5	11,050	1.3	24,250	1.4
85 a 89	6,751	0.8	5,810	0.7	12,561	0.7
90 a 94	2,288	0.3	2,245	0.3	4,533	0.3
>95	755	0.1	773	0.1	1,528	0.1

Fuente: SSA/SPPS/DGE/DIE/InDRE/Informe. COVID-19 /México- 25 de enero de 2021 (corte 9:00hrs).

Distribución de defunciones por COVID-19 por edad y sexo.

Características	Masculino		Femenino		Total de Defunciones	
	n	%	n	%	n	%
Sexo	94.925	63.2	55.348	36.8	150.273	100
Grupo de edad						
<1	84	0.1	66	0.1	150	0.1
1 a 4	61	0.1	54	0.1	115	0.1
5 a 9	35	0.0	18	0.0	53	0.0
10 a 14	42	0.0	26	0.0	68	0.0
15 a 19	74	0.1	90	0.2	164	0.1
20 a 24	314	0.3	212	0.4	526	0.4
25 a 29	726	0.8	426	0.8	1,152	0.8
30 a 34	1,497	1.6	731	1.3	2,228	1.5
35 a 39	2,510	2.6	1,055	1.9	3,565	2.4
40 a 44	4,279	4.5	1,846	3.3	6,125	4.1
45 a 49	7,036	7.4	3,297	6.0	10,333	6.9
50 a 54	9,167	9.7	4,604	8.3	13,771	9.2
55 a 59	11,463	12.1	6,429	11.6	17,892	11.9
60 a 64	12,963	13.7	7,878	14.2	20,841	13.9
65 a 69	13,099	13.8	8,095	14.6	21,194	14.1
70 a 74	11,691	12.3	7,369	13.3	19,060	12.7
75 a 79	9,059	9.5	5,867	10.6	14,926	9.9
80 a 84	6,158	6.5	4,031	7.3	10,189	6.8
85 a 89	3,289	3.5	2,196	4.0	5,485	3.7
90 a 94	1,072	1.1	832	1.5	1,904	1.3
>95	306	0.3	226	0.4	532	0.4

Fuente: SSA/SPPS/DGE/DIE/InDRE/Informe. COVID-19 /México- 25 de enero de 2021 (corte 9:00hrs).

De acuerdo con lo reportado la semana previa el acumulado de los pacientes hospitalizados por COVID-19 se mantienen en similar proporción (19%) y corresponden a 338,566 pacientes.

En cuanto a los ambulatorios positivos de igual forma, 81% en esta semana (n= 1, 433,174)

Las distribuciones por grupo de edad en los casos no han mostrado variaciones.

CARACTERÍSTICAS CLÍNICAS Y ANTECEDENTES DE RIESGO

Distribución de casos y defunciones positivas a COVID-19 según sintomatología presentada.

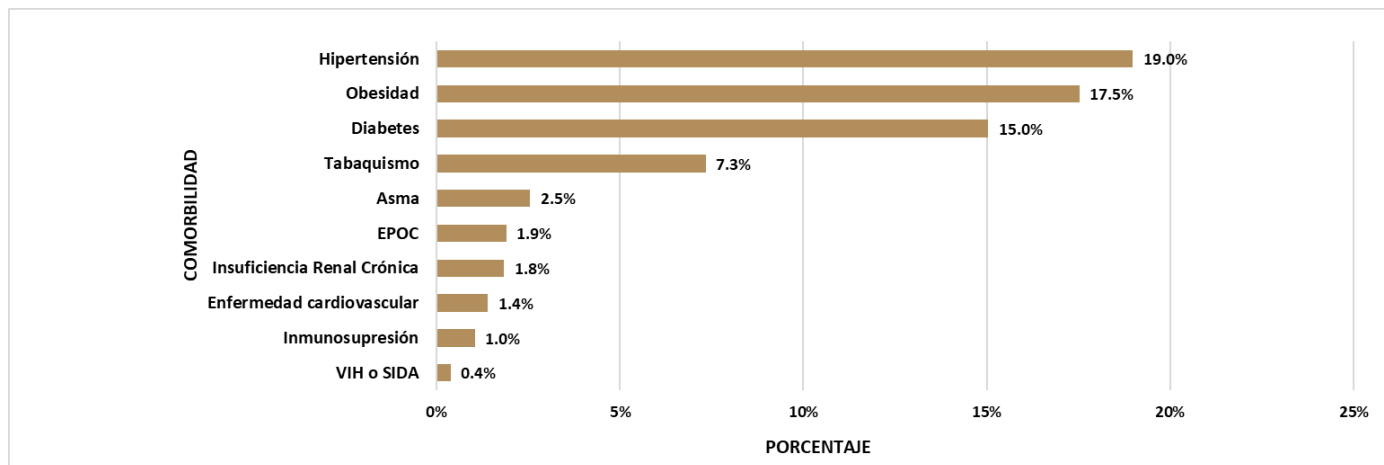
Síntomas	Casos		Defunciones	
	n	%	n	%
Cefalea	1,261,609	71.2%	104,199	69.3%
Tos	1,258,602	71.0%	122,496	81.5%
Fiebre	1,076,339	60.8%	116,025	77.2%
Mialgias	943,884	53.3%	90,794	60.4%
Artralgias	841,683	47.5%	85,932	57.2%
Odinofagia	782,829	44.2%	59,471	39.6%
Ataque al estado general	722,778	40.8%	98,343	65.4%
Escalofríos	601,764	34.0%	56,752	37.8%
Rinorrea	548,253	30.9%	32,741	21.8%
Disnea	491,650	27.7%	125,554	83.6%
Dolor torácico	437,610	24.7%	63,996	42.6%
Anosmia	366,826	20.7%	14,624	9.7%
Disgeusia	339,738	19.2%	14,667	9.8%
Diarrea	324,031	18.3%	28,741	19.1%
Irritabilidad	270,776	15.3%	28,436	18.9%
Polipnea	181,034	10.2%	52,320	34.8%
Dolor abdominal	175,309	9.9%	20,146	13.4%
Conjuntivitis	165,342	9.3%	9,618	6.4%
Vómito	107,419	6.1%	13,341	8.9%
Cianosis	51,708	2.9%	15,439	10.3%

Fuente: SSA/SPPS/DGE/DIE/IndRE/Informe. COVID-19 /México- 25 de enero de 2021 (corte 9:00hrs).

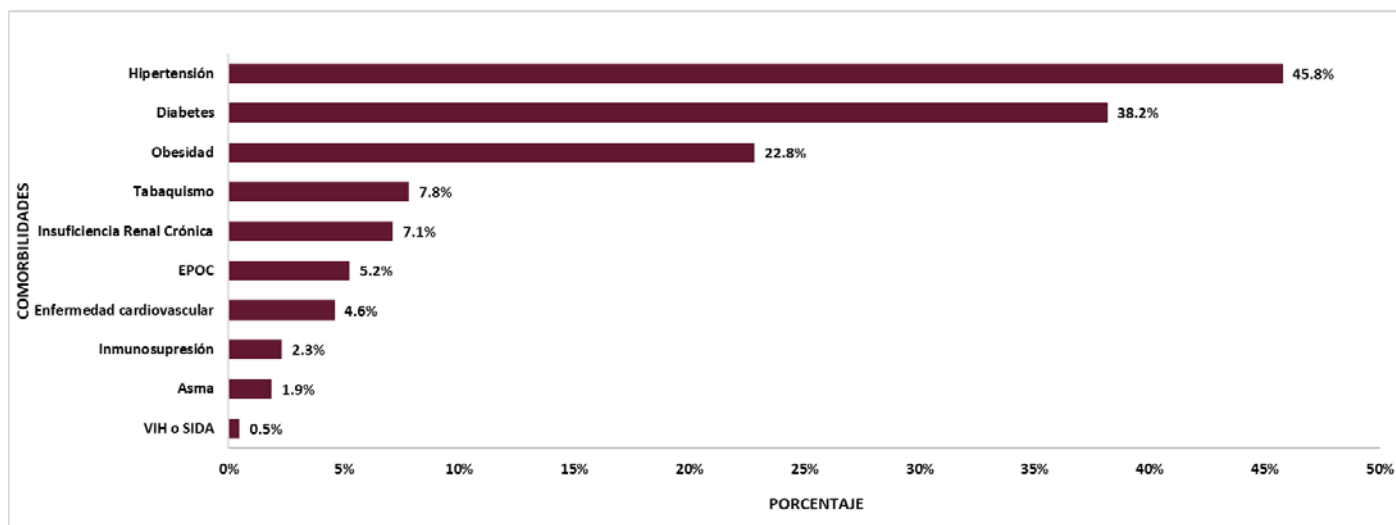
A diferencia de los casos positivos a COVID-19 en aquellos que fallecieron por esta causa, los síntomas más frecuentes fueron disnea (83.6%), tos (81.5%) y fiebre (77.2%) los cuales se han mantenido constantes con los mayores porcentajes reportados. Así mismo en las defunciones los síntomas de disgeusia y anosmia se han notificado en menor proporción acorde a la literatura, donde se han descrito con mayor frecuencia en los casos leves.

Prácticamente no hay diferencias de lo registrado previamente respecto a la distribución de comorbilidades en los casos positivos y las defunciones; en quienes tienen una o más comorbilidades se incrementa el riesgo para morir. La presencia de patologías previas son factores predisponentes para presentar la forma más severa y complicada de COVID-19, siendo las más frecuentes la hipertensión, diabetes y obesidad.

Principales comorbilidades en casos positivos a COVID-19.



Principales comorbilidades en defunciones positivas a COVID-19.



Fuente: SSA/SPPS/DGE/DIE/InDRE/Informe. COVID-19 /México- 25 de enero de 2021 (corte 9:00hrs).

REFERENCIAS BIBLIOGRÁFICAS

1. Cyranosky D. Alarming COVID variants show vital role of genomic surveillance. Nature News Jan 15 2021. En: <https://www.nature.com/articles/d41586-021-00065-4>

Para mayor información sobre COVID-19 en México lo invitamos a consultar el sitio <https://coronavirus.gob.mx/>

#QUÉDATEENCasa

