

INFORMACIÓN RELEVANTE: ENFERMEDADES DIARREICAS AGUDAS.

FUENTE: DIRECCIÓN GENERAL DE EPIDEMIOLOGÍA (DGE)

- Las entidades federativas con mayor incidencia* de EDA en menores de cinco años durante la semana epidemiológica 5 son: Aguascalientes(3.6) y Durango(3.1).
Precedidas por Coahuila (2.9), Colima (2.8) y Morelos (2.3).
- En el canal endémico nacional de la semana epidemiológica 5, se observa que los casos de EDA se encuentran en la zona de Éxito.
- En 9 de las 32 entidades federativas (28.1%) se ha incrementado la incidencia, con respecto a la semana anterior ; y 3 entidades muestran más del 5% de incremento con respecto al promedio de las últimas 5 semanas.
- En la semana epidemiológica 5 , 9 entidades federativas presentaron un incremento en el número de casos de EDA con respecto a la semana anterior, siendo las 8 principales: Durango (42.9%), Colima (21.7%), Hidalgo (15.4%), Nuevo León (11.8%), Guanajuato (10%), Baja California Sur (6.3%), Tabasco (4.8%) y Zacatecas (4.8%).

Información hasta la semana epidemiológica 5 del 2016

Tabla 1. Comparativo de incidencia* de Enfermedad Diarreica Aguda (EDA) en menores de cinco años desde la semana 1 hasta la semana 5, por entidad federativa, México 2016.

Entidad	Semana Epidemiológica					Entidad	Semana Epidemiológica				
	1	2	3	4	5		1	2	3	4	5
Aguascalientes	2.8	3.4	2.8	3.6	3.6	Morelos	1.9	2.1	2.1	2.2	2.3
Baja California	0.8	1.0	1.1	1.0	0.9	Nayarit	2.4	2.5	2.6	2.0	2.1
Baja California Sur	1.8	2.2	1.7	1.6	1.6	Nuevo León	1.8	1.8	1.9	1.7	1.9
Campeche	2.6	3.3	3.2	2.7	2.1	Oaxaca	1.7	1.9	2.1	1.4	1.2
Coahuila	2.5	2.6	2.9	3.0	2.9	Puebla	1.0	0.9	1.0	0.9	0.7
Colima	2.7	2.9	2.9	2.3	2.8	Querétaro	1.7	1.6	1.6	1.6	1.6
Chiapas	1.5	2.0	2.0	1.8	1.6	Quintana Roo	1.9	1.7	1.9	1.4	1.3
Chihuahua	1.0	1.1	1.3	1.2	1.2	San Luis Potosí	2.1	2.0	1.8	1.9	1.8
Distrito Federal	1.5	1.6	1.6	1.6	1.2	Sinaloa	1.6	1.8	2.1	2.1	1.7
Durango	2.5	2.4	2.9	2.1	3.1	Sonora	1.1	1.2	1.3	1.2	1.1
Guanajuato	1.3	1.2	1.3	1.0	1.1	Tabasco	1.9	2.7	2.8	2.1	2.2
Guerrero	1.2	1.8	1.9	1.6	1.6	Tamaulipas	1.5	1.6	1.7	2.3	1.3
Hidalgo	1.6	1.9	1.9	1.3	1.5	Tlaxcala	1.8	1.6	1.6	1.6	1.3
Jalisco	1.4	1.4	1.6	1.3	1.1	Veracruz	1.1	1.2	1.3	1.1	0.9
México	1.5	1.5	1.5	1.4	1.3	Yucatán	2.7	2.6	2.5	2.3	2.0
Michoacán	1.3	1.3	1.4	1.2	1.2	Zacatecas	1.8	2.0	2.6	2.1	2.2
						Nacional	1.5	1.6	1.7	1.6	1.4

Información relevante

Tabla 1:

En la semana epidemiológica 5, 9 entidades federativas presentaron un incremento en el número de casos de EDA con respecto a la semana anterior, siendo las 8 principales:

Durango	(42.9 %)
Colima	(21.7 %)
Hidalgo	(15.4 %)
Nuevo León	(11.8 %)
Guanajuato	(10.0 %)
Baja California Sur	(6.3 %)
Tabasco	(4.8 %)
Zacatecas	(4.8 %)

Figura 1:

Las entidades federativas con mayor incidencia* de EDA en menores de cinco años durante la semana epidemiológica 5 son:

Aguascalientes	(3.6)
Durango	(3.1)

Precedidas por Coahuila (2.9), Colima (2.8) y Morelos (2.3).

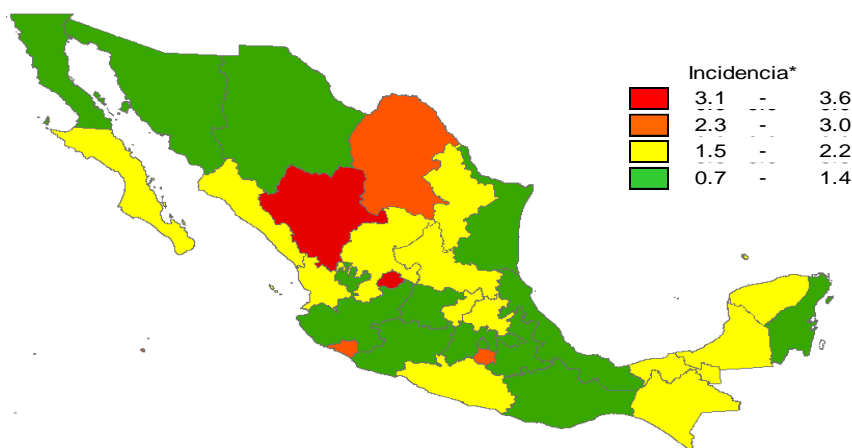
En 9 de las 32 entidades federativas (28.1%) se ha incrementado la incidencia, con respecto a la semana anterior; y 3 entidades muestran más del 5% de incremento con respecto al promedio de las últimas 5 semanas.

Gáfica 1:

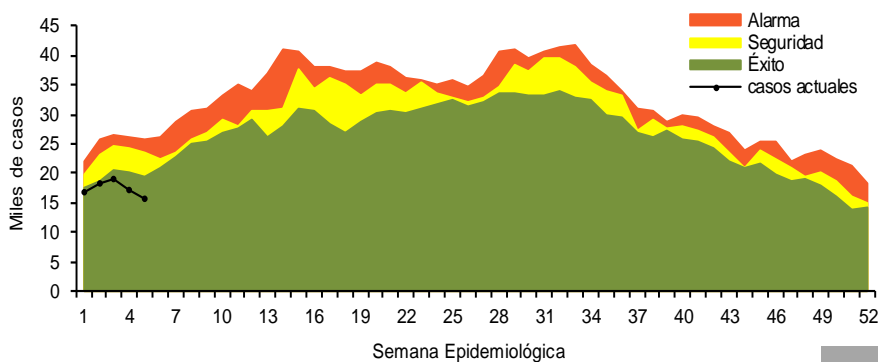
En el canal endémico nacional de la semana epidemiológica 5, se observa que los casos de EDA se encuentran en la zona de Éxito.

*Incidencia semanal por mil menores de 5 años.

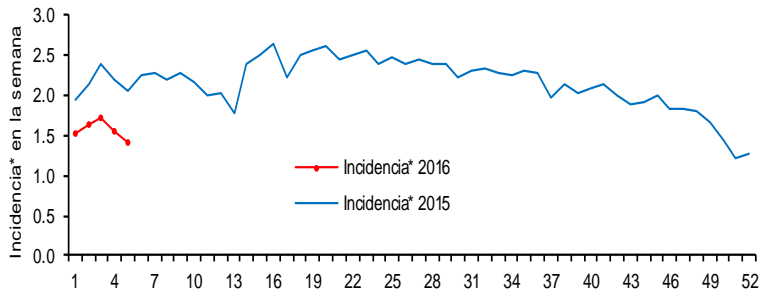
Figura 1. Incidencia* de EDA en menores de cinco años durante la semana epidemiológica 5, México, 2016.



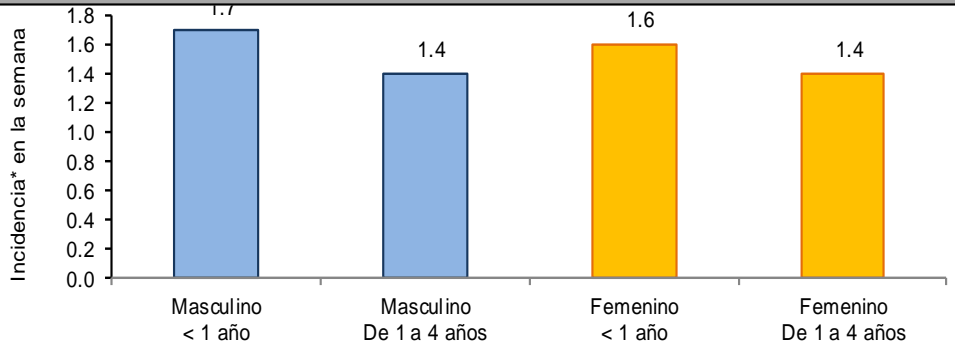
Gráfica 1. Casos notificados de IRA, México 2011 - 2016.



Gráfica 2. Comparativo de incidencia* de EDA en menores de cinco años por semana epidemiológica, México, 2015 - 2016.



Gráfica 3: Incidencia por grupo de edad y sexo de EDA en menores de cinco años en México



Noticias relevantes

<http://www.xeu.com.mx/nota.cfm?id=796086>

Invita IMSS Veracruz a la Primera Semana Nacional de Vacunación

En la primera Semana Nacional de Salud, a realizarse del 20 al 26 de febrero, una de las acciones principales del Instituto Mexicano del Seguro Social es la de continuar con la estrategia de la erradicación mundial contra la poliomielitis, para ello se contará con una dotación indiscriminada de dosis.

Esta vacuna oral trivalente antipoliomielitis Sabin -incluye los virus tipo uno, dos y tres de esta enfermedad-, se administra a los niños a partir de los seis meses y hasta antes de los cinco años de edad; además se aplicarán dosis de vacunas DPT (triple bacteriana: tétanos, difteria y tos ferina), a mujeres embarazadas y se entregarán dotaciones de Vida suero oral a los niños menores de cinco años.

También se otorgarán tabletas de ácido fólico a las mujeres de 20 a 29 años, así como información sobre la prevención de las enfermedades diarreicas e infecciones respiratorias agudas", afirmó Yazmín Andrade Alejo, enfermera especialista en Medicina de Familia de la Unidad de Medicina Familiar (UMF) N° 57.

Asimismo, dijo que el único requisito es que los niños cumplan con la edad y que presenten la Cartilla Nacional de Vacunación, e invitó a la población derechohabiente y no derechohabiente a que acudan con sus hijos, pues "Mientras tú los quieres, las vacunas los protegen".

Desde este sábado 20 de febrero se van a instalar puestos de vacunación en centros comerciales a partir de las ocho de la mañana y hasta las tres de la tarde; la atención en las UMF's será de lunes a viernes a partir de las ocho de la mañana a las nueve de la noche; también se visitarán centros escolares durante la semana, en los turnos matutino y vespertino, dijo por último la enfermera Andrade Alejo.

Elementos de comunicación a la comunidad

- Las entidades federativas con mayor incidencia* de EDA en menores de cinco años durante la semana epidemiológica 5 son: Aguascalientes(3.6) y Durango(3.1).

Precedidas por Coahuila (2.9), Colima (2.8) y Morelos (2.3).

- En el canal endémico nacional de la semana epidemiológica 5, se observa que los casos de EDA se encuentran en la zona de Éxito.
- En 9 de las 32 entidades federativas (28.1%) se ha incrementado la incidencia, con respecto a la semana anterior; y 3 entidades muestran más del 5% de incremento con respecto al promedio de las últimas 5 semanas.
- En la semana epidemiológica 5, 9 entidades federativas presentaron un incremento en el número de casos de EDA con respecto a la semana anterior, siendo las 8 principales: Durango (42.9%), Colima (21.7%), Hidalgo (15.4%), Nuevo León (11.8%), Guanajuato (10%), Baja California Sur (6.3%), Tabasco (4.8%) y Zacatecas (4.8%).

Información relevante

Gráfica 2:
Hasta la semana 5 del 2016 se registraron 87,069 casos, lo que representa un decremento del 26.9% en el reporte de casos de EDA en menores de cinco años de edad con respecto al mismo período del año anterior.

Gráfica 3:
A nivel nacional, en la semana 5 se notificó 1 caso nuevo de EDA por cada 1,000 menores de 5 años.

Acciones realizadas y datos proporcionados por el CENAPRECE, 2016.

621,605	visitas casa a casa.
140,623	casos de diarrea estudiados.
1,792,777	sobres de VSO entregados.

La proporción de casos de EDA en menores de un año es de un 23%.

La razón de tasas de incidencia hombre-mujer es de 1.04%.

De las ocho patologías incluidas en el grupo de EDA, predominan las ocasionadas por otros organismos y las mal definidas con el (0.3%) de los casos notificados, seguido de las amebiasis (4.8%).

Para la estimación de las EDA se tomaron las notificaciones de Amebiasis intestinal, Shigelosis, Fiebre tifoidea, Giardiasis, Infecciones intestinales por otros organismos y las mal definidas, Intoxicación alimentaria, Paratifoidea y otras salmonelosis y Otras infecciones intestinales debidas a protozoarios.

*Incidencia semanal por mil menores de 5 años.

Fuente: SINAVE / DGE / SALUD.

Sistema de Notificación Semanal de casos Nuevos, acceso 18 de febrero de 2016.