

## ÍNDICE

Casos de notificación inmediata y semanal pág. 9 • Casos por entidad federativa: enfermedades prevenibles por vacunación pág. 10 • Enfermedades infecciosas y parasitarias del aparato digestivo pág. 18 • Enfermedades infecciosas del aparato respiratorio pág. 23 • Enfermedades de transmisión sexual pág. 25 • Enfermedades transmisibles por vector pág. 29 • Enfermedades zoonóticas pág. 33 • Otras enfermedades exantemáticas pág. 35 • Enfermedades transmisibles pág. 36 • Enfermedades de interés local, regional o institucional pág. 40 • Enfermedades bajo vigilancia sindrómica pág. 42 • Enfermedades no transmisibles pág. 45 • Transtornos de la nutrición pág. 54 • Displasias y neoplasias pág. 56 • Defectos al nacimiento pág. 58 • Enfermedades neurológicas y de salud pág. 60 • Accidentes pág. 61 • Indicadores de Sistemas Especiales pág. 64.

## PARÁLISIS FLÁCIDA AGUDA (Segunda y última parte)

### PREVENCIÓN:

La poliomielitis no tiene cura pero es prevenible. En 1955, el científico Jonas Salk desarrolló la vacuna inactivada de la Polio (*inactivated polio vaccine: IPV*). Años más tarde, entre 1961 y 1963 el Dr. Albert Sabin desarrolló las Vacunas Orales de la Polio monovalente y trivalente (oral polio vaccine: *OPV*). (4) Ambas vacunas, *IPV* y *OPV*, inducen de forma efectiva inmunidad humoral, con producción de anticuerpos neutralizantes específicos frente a poliovirus en el suero. La estrategia de inmunización con 3 dosis de *IPV* en las semanas 6, 10 y 14 fue altamente efectiva (83%-100%) en estimular la respuesta de anticuerpos circulantes específicos frente a los 3 serotipos (1, 2 y 3) de poliovirus. Sin embargo, la vacuna *IPV* es menos efectiva que la *OPV* en estimular las respuestas inmunológicas en las mucosas y tiene un coste mayor por dosis que la *OPV*. (4)

La *OPV* es la vacuna antipolio más ampliamente utilizada, de bajo coste y que de forma rápida bloquea la transmisión viral. Al ser su ruta de administración la vía oral, se asemeja a la infección natural. (11) Contiene cepas de poliovirus vivos atenuados y sustituciones en varios sitios antigénicos que las hacen menos virulentas; se presenta en forma de vacuna trivalente, monovalente (tipo 1, 2 y 3) y bivalente (1 y 3). Las formas monovalentes y bivalentes son más inmunogénicas que la trivalente. (4) La Organización Mundial de la Salud (*OMS*) recomienda que el programa de inmunización de rutina incluya la administración de una dosis de *OPV* al nacimiento más tres dosis espaciadas al menos cuatro semanas.

Actualmente en aproximadamente 60 países industrializados usan solo *IPV* para la inmunización rutinaria en niños o una estrategia secuencial de la vacuna oral trivalente con virus atenuados (*OPV*) y subsiguientemente inmunización con *IPV* (*OPV/IPV*).

El virus de la *OPV* se secreta en las secreciones nasofaríngeas y en las heces, por lo que indirectamente podrían vacunar a los contactos próximos de los receptores de la vacuna. La *OPV* induce también inmunidad de mucosas (inmunidad intestinal) tras repetidas inmunizaciones, aunque su efecto es de corta duración. La inmunidad de mucosas se puede evaluar directamente midiendo la IgA en las secreciones nasofaríngeas y en el intestino. La *OPV* induce anticuerpos neutralizantes en la nasofaringe en más de un 70% de receptores de la vacuna. (4)

Se ha descrito la aparición de cepas de poliovirus derivadas de la vacunación (VDPVs), que ganan capacidad replicativa y/o neurovirulencia debido a cambios antigénicos o recombinaciones espontáneas de los serotipos virales.

En concreto, las poblaciones con bajos niveles de inmunidad pueden sostener la transmisión del virus vivo atenuado *OPV* más allá de los contactos inmediatos de receptores de la vacuna y permitir que se establezca la transmisión sostenida como resultado en última instancia en los brotes de parálisis desde que circula el poliovirus derivado de la vacuna (cVDPV). La realidad del poliovirus circulantes derivados de la vacuna (PVOVc) así como de la muy baja pero notable tasa de poliomieltis parálitica asociada a la vacuna (*PPV*) ha generado planes de suspender toda utilización *OPV* después de la erradicación del poliovirus salvaje.

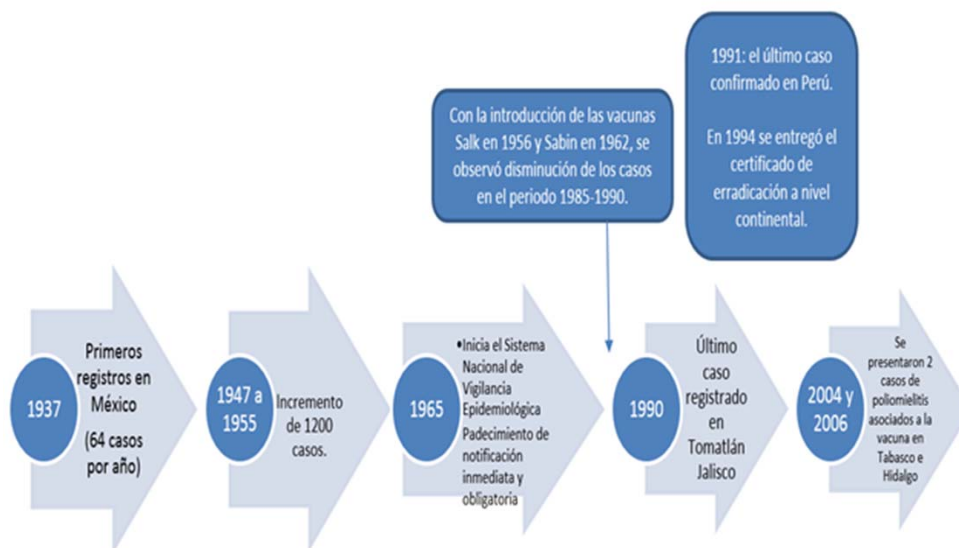
La Iniciativa de Erradicación Mundial de la Poliomieltis actualmente coordina los planes para el cese de todo el uso de la *OPV* que contiene serotipo-2-(*OPV2*) en abril de 2016, seguido por el cese de todos los serotipos de *OPV* restantes (*OPV1* y 3). En la actualidad, la *OPV* trivalente (*TOPV*) sigue siendo la única *OPV* serotipo-2 que continua en uso; mientras que la vacuna monovalente con el serotipo 2, solo representa una posible vacuna para la respuesta en caso de un brote de serotipo 2. (12)

Actualmente en México la NORMA Oficial Mexicana NOM-036-SSA2-2002, Prevención y control de enfermedades. Aplicación de vacunas, toxoides, sueros, antitoxinas e inmunoglobulinas en el humano establece que la vacuna tipo Sabin trivalente se aplica una dosis adicional de 0.1 ml, a niños de seis meses a cuatro años de edad, en la Primera y Segunda Semanas Nacionales de Salud, siempre y cuando hayan recibido dos dosis previas de vacuna de poliovirus inactivada; mientras que la vacuna tipo Salk se encuentra incluida en la vacuna Pentavalente acelular y es preparada a partir de cepas de los tres serotipos de poliovirus y se aplica a los 2, 4, 6 y 18 meses de edad. (13)

#### **ANTECEDENTES Y VIGILANCIA EPIDEMIOLOGICA EN MÉXICO:**

Con el propósito de garantizar la vigilancia de Poliomieltis en el país, ésta se basa en el diagnóstico sindrómico de los casos de Parálisis Flácida Aguda. En los últimos años se notifica un promedio de 510 casos con tasas por arriba de 1 por cada 100 mil habitantes menores de 15 años de edad y se cumple con el indicador establecido por la *OMS*.

**FIGURA 1. LÍNEA DEL TIEMPO DEL SISTEMA DE VIGILANCIA DE PFA Y DE LOS CASOS DE POLIOMIELITIS REPORTADOS EN EL PAÍS**



FUENTE: Manual de Procedimientos Estandarizados para la Vigilancia Epidemiológica de las Enfermedades Prevenibles por Vacunación. [www.epidemiologia.salud.gob.mx](http://www.epidemiologia.salud.gob.mx)

El objetivo de este sistema de vigilancia epidemiológica es caracterizar clínica y epidemiológicamente las parálisis flácidas Agudas y certificar que se ha logrado y mantenido la erradicación de la poliomielitis en México en el contexto del Programa de Erradicación Mundial de la poliomielitis. (1)

#### **ESTRATEGIAS:**

- Alcanzar y establecer altas metas de coberturas de vacunación en la población susceptible.
- Desarrollar un sistema de vigilancia epidemiológica de alta sensibilidad y especificidad que incluya todos los padecimientos que cursen con parálisis flácida aguda.
- Intervención inmediata y enérgica, ante la presencia de casos y en el control de los brotes.

#### **LAS DEFINICIONES OPERACIONALES (1):**

- **Caso sospechoso de Parálisis Flácida Aguda (PFA):** Parálisis o paresia aguda (que se instala en no más de cinco días) en una persona de cualquier edad.
- **Caso probable de PFA:** Parálisis o paresia aguda (con tono muscular disminuido o abolido) en una persona menor de 15 años, o bien, enfermedad paralítica en una persona de cualquier edad en la que se sospeche poliomielitis.

- *Caso confirmado de Poliomieltis:* Enfermedad paralítica aguda asociada al aislamiento de poliovirus salvaje del caso o de sus contactos, con o sin parálisis residual.
- *Caso confirmado de poliomieltis vacunal:* enfermedad paralítica aguda en la cual se demuestra mediante técnicas de laboratorio que el poliovirus vacunal es la causa de la enfermedad.
- *Caso descartado de Poliomieltis:* Enfermedad paralítica aguda en la que se demuestra etiología diferente a la poliomieltis o el cuadro no es clínicamente compatible, y que tiene al menos una muestra de heces adecuada y con resultado negativo.

#### ***PLAN DE ERRADICACIÓN DE POLIOMIELITIS:***

En 1988, la Asamblea Mundial de la Salud, adoptó una resolución sobre la erradicación mundial de la poliomieltis que marcó la creación de la Iniciativa de Erradicación Mundial de la Poliomieltis, encabezada por la Organización Mundial de la Salud (OMS), la Asociación Rotaria Internacional, los Centros para el Control y la Prevención de Enfermedades de los EE.UU. (CDC) y el Fondo de las Naciones Unidas para la Infancia (UNICEF). (6)

Globalmente, desde el lanzamiento de la Iniciativa de Erradicación Mundial de la Poliomieltis el número de casos ha disminuido en más de un 99%. Actualmente, la poliomieltis sigue siendo endémica solo en dos países: Afganistán y el Pakistán. (6)

La inexistencia de poliomieltis se certificó en la Región de las Américas de la OMS en 1994, en la Región del Pacífico

Occidental en 2000, y en la Región de Europa en junio de 2002. El 27 de marzo de 2014 se certificó que la Región de Asia Sudoriental de la OMS estaba exenta de poliomieltis, lo que significa que la transmisión del poliovirus salvaje se ha interrumpido en ese conjunto de 11 países que se extiende desde Indonesia hasta la India. (6)

El poliovirus salvaje de tipo 2 se erradicó en 1999 (su presencia se constató por última vez en la India) y el número de casos debidos al poliovirus salvaje de tipo 3 está en su nivel histórico más bajo. (2)

El 26 de mayo de 2012, la Asamblea Mundial de la Salud declaró que la erradicación de la poliomieltis constituye una emergencia programática de alcance mundial para la salud pública; y tomando en cuenta los excelentes resultados alcanzados y ante la amenaza que existe en la comunidad internacional debido a la persistencia de la transmisión del poliovirus en los últimos tres países se elaboró “El Plan estratégico para la erradicación de la poliomieltis y la fase final 2013-2018” con la finalidad de erradicar el poliovirus salvaje y la eliminación del poliovirus de origen vacunal. (14)

#### ***LOS CUATRO OBJETIVOS PRINCIPALES DEL PLAN:***

1.-Detección e interrupción de la transmisión del poliovirus: es detener toda transmisión del poliovirus salvaje antes de que finalice 2014, así como cualquier nuevo brote debido a poliovirus circulantes de origen vacunal en un plazo de 120 días a partir de la confirmación del caso índice. (14)

2.-Fortalecimiento de los programas de vacunación sistemática y retirada de la va-

cuna antipoliomielítica oral. Con este objetivo se pretende acelerar la interrupción de la transmisión de todos los poliovirus y ayudar a crear un sistema más robusto que permitirá administrar otras vacunas que salvan vidas. (14)

3. Confinamiento y certificación. Los 194 Estados Miembros de la Organización Mundial de la Salud participarán en actividades relacionadas con este objetivo, cuya finalidad es certificar que todas las regiones del mundo están libres de poliomielitis y asegurarse de que todas las reservas de poliovirus se encuentran confinadas de forma segura antes de que finalice 2018. (14)

4. Planificación de la transmisión del legado. El propósito de este objetivo es asegurar que el mundo queda permanentemente libre de poliomielitis y que la inversión en la erradicación de la poliomielitis beneficie a la salud pública en años venideros. (14)

Se utilizará un marco de vigilancia para evaluar el progreso respecto de los cuatro objetivos y los hitos correspondientes establecidos en el Plan. En ese marco se describen las áreas de trabajo de alto nivel necesario para alcanzar los cuatro objetivos y los detalles de las actividades que se realizarán en cada área de trabajo, sus hitos y la forma en que se medirán. Si bien no puede garantizarse una fecha concreta de la interrupción de la transmisión del poliovirus salvaje, las tendencias recientes en la vacunación de niños a los que más difícil resulta llegar en todas las áreas infectadas sugieren la posibilidad de detener la transmisión del poliovirus salvaje en 2014 y certificar el final de la

transmisión del poliovirus salvaje en 2018. (14)

#### *CONCLUSIÓN:*

Actualmente nos encontramos ante la estrategia para la Erradicación de la Poliomielitis y la fase final 2013-2018, en el que se pretende erradicar por completo la enfermedad del mundo, siendo esta la segunda enfermedad que lograría este objetivo, por lo que es importante tomar en cuenta dentro de esta estrategia los planes de vacunación, las coberturas en los países que aún tiene circulación activa del virus y presencia de la enfermedad, así como los ajustes en los cambios que se proponen en las vacunas para solo la aplicación de *OPV* monovalente y bivalente, ya con la exclusión del poliovirus tipo 2, que contribuirían en la erradicación del padecimiento.

Los Sistemas de Vigilancia de Parálisis Flácida Aguda en el país y el mundo serán un punto clave para el Plan Estratégico de la Erradicación de Poliomielitis en su fase final y se deben fortalecer, para mantener al personal sanitario capacitado para la detección y estudio de casos en la vigilancia epidemiológica y dar cumplimiento a la notificación oportuna y de calidad para obtener la información necesaria y posterior a su análisis, orientar la toma de decisiones; además de que en ciertas regiones del mundo se deben de implementar o mantener la vigilancia ambiental; así como la detección de casos de poliomielitis asociados a vacuna, que se pretende eliminar con la substitución de las vacunas orales.

**REFERENCIAS:**

1. Manual de Procedimientos Estandarizados para la Vigilancia Epidemiológica de las Enfermedades Prevenibles por Vacunación. [www.epidemiologia.salud.gob.mx](http://www.epidemiologia.salud.gob.mx).
2. Poliomieltis. OMS. Temas de Salud. <http://www.who.int/topics/poliomyelitis/es/>
3. Mosquera Gordillo MA, Barón Cano N, Ballester Añón R. El camino hacia la erradicación de la poliomieltis a través de la Organización Panamericana de la Salud. *Rev Panam Salud Pública*. 2014; 36(3):185-92.
4. Eduardo Fernández-Cruz Pérez y Carmen Rodríguez-Sainz. Inmunología de la poliomieltis: vacunas, problemas para la prevención/erradicación e intervención de futuro. *Rev Esp Salud Pública* 2013; 87:443-454.
5. Jesús Esteban. Poliomieltis parálitica. Nuevos problemas: el síndrome postpolio. *Rev Esp Salud Pública* 2013; 87:517-522.
6. Poliomieltis. OMS. Nota descriptiva N°114 Octubre de 2015 <http://www.who.int/media/centre/factsheets/fs114/es/>
7. Vigilancia y Red Mundial de Laboratorios Antipoliomielíticos. OMS. <http://www.who.int/topics/poliomyelitis/surveillance/es/>
8. Vigilancia Viroológica de la Poliomieltis. Instituto de Diagnóstico y Referencia Epidemiológicos. [http://www.indre.salud.gob.mx/interior/vigilancia\\_viroologica\\_de\\_la\\_poliomieltis.html](http://www.indre.salud.gob.mx/interior/vigilancia_viroologica_de_la_poliomieltis.html)
9. Síndrome de Guillain-Barré (SGB). Diagnóstico diferencial. García Ramos GS, Cacho Díaz B. *Rev Mex Neuroci* 2005; 6(5): 448-454
10. Aspectos toxicológicos en especies del género *Karwinskia* (RHAMNACEAE). Fernando Tapia-Pastrana. *Vertientes Revista Especializada en Ciencias de la Salud*, 4(1-2):3-6, 2001.
11. Thomassen YE, van 't Oever AG, van Oijen MGCT, Wijffels RH, van der Pol LA, Bakker WAM (2013) Next Generation Inactivated Polio Vaccine Manufacturing to Support Post Polio-Eradication Biosafety Goals. *PLoS ONE* 8(12): e83374. doi:10.1371/journal.pone.0083374
12. Duintjer Tebbens RJ, Pallansch MA, Wassilak SGF, Cochi SL, Thompson KM (2015) Combinations of Quality and Frequency of Immunization Activities to Stop and Prevent Poliovirus Transmission in the High-Risk Area of Northwest Nigeria. *PLoS ONE* 10(6): e0130123. doi:10.1371/journal.pone.0130123
13. Manual de Vacunación 2008-2009. Primera edición 2008 ISBN 978-607-460-012-4 Centro Nacional para la Salud de la Infancia y la Adolescencia Francisco de P. Miranda 177.
14. PLAN ESTRATÉGICO PARA LA ERRADICACIÓN DE LA POLIOMIELITIS Y LA FASE FINAL 2013 - 2018. OMS. [http://www.polioeradication.org/Portal/s/0/Document/Resources/StrategyWork/PEE\\_SP\\_ES\\_SPA\\_A4.pdf](http://www.polioeradication.org/Portal/s/0/Document/Resources/StrategyWork/PEE_SP_ES_SPA_A4.pdf)

Dr. Oscar Flores Munguia<sup>1</sup>, Biól. José Cruz Rodríguez Martínez<sup>2</sup>, Dra. Norma Irene Luna Guzmán<sup>2</sup>  
<sup>1</sup>Médico residente de primer año, Dirección General de Epidemiología, Secretaría de Salud  
<sup>2</sup>Dirección de Vigilancia Epidemiológica de Enfermedades Transmisibles, Dirección General Adjunta de Epidemiología, Dirección General de Epidemiología, Secretaría de Salud

Nota: El contenido de este artículo es única y exclusivamente responsabilidad de los autores y no refleja necesariamente la postura de la DGE.

## Cápsula Informativa: 14 de Febrero- "Día Mundial de las Cardiopatías Congénitas"

"Día Internacional de las *Cardiopatías Congénitas*".

14 de Febrero 2016



### DÍA MUNDIAL DE LAS CARDIOPATÍAS CONGÉNITAS

<https://www.nutricionalas6.blogspot.com>

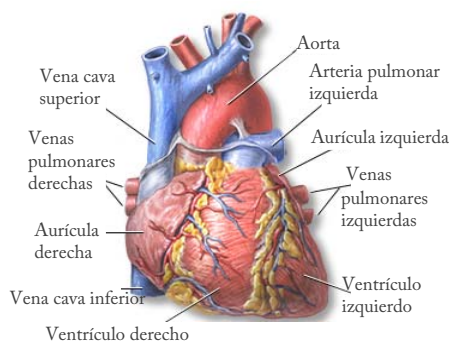
En este día se pretende sensibilizar sobre el riesgo de las Cardiopatías Congénitas tanto en nuestra familia como en todo nuestro entorno. Una Cardiopatía Congénita es una alteración del corazón y de los vasos más grandes que se originan antes del nacimiento.

La mayoría de estos procesos se deben a un **desarrollo defectuoso del embrión** durante el embarazo, cuando se forman las **estructuras cardiovasculares** principales.

Se han logrado avances enormes en el **diagnóstico y tratamiento** de las cardiopatías congénitas, que han permitido prolongar la vida de muchos niños obteniendo así unos notorios buenos resultados.<sup>1</sup>

Las anomalías congénitas afectan a uno de cada 33 lactantes y causan 3,2 millones de discapacidades al año, según la Organización Mundial de la Salud (OMS).

Cada año 270 000 recién nacidos fallecen durante los primeros 28 días de vida debido a defectos de nacimiento. Junto a los defectos del tubo neural y el síndrome de Down, las **cardiopatías congénitas (CPC)** son los trastornos de nacimiento graves más frecuentes. Uno de cada 120 bebés nace con algún defecto cardíaco en EEUU.<sup>2</sup>



<https://www.reidhospitals3.adam.com>

En la actualidad se estima que este problema se puede encontrar en 8 a 10 casos de entre 1000 nacimientos.

#### Referencias

- 1.- <http://www.cuandoo.com/dia-internacional-de-las-cardiopatias-congenitas-4819.html>
- 2.- <http://enfermedadescorazon.about.com/od/vivir-con-enfermedad-cardiaca/fl/Dia-Mundial-de-las-Cardiopatias-Congenitas-una-fecha-especial-para-padres.htm>

Nota: El contenido de este artículo es única y exclusivamente responsabilidad de los autores y no refleja necesariamente la postura de la DGE.

Dra. Beatriz Calderón Cruz  
Jefa del Departamento de Análisis de  
Información Epidemiológica  
C. Graciela Guillén Domínguez  
Área de Publicaciones  
Dirección de Información Epidemiológica  
Dirección General de Epidemiología  
Secretaría de Salud

Para consultar por INTERNET este Boletín, la hoja electrónica de la Secretaría de Salud lo pone a su alcance cada semana a través del siguiente web: <http://www.epidemiologia.salud.gob.mx>

## Cápsula Informativa: 15 de Febrero—"Día Internacional del Cáncer Infantil"



<https://www.edomex.quadratin.com.mx>

El 15 de febrero se celebra el Día Internacional del Cáncer Infantil, fue instituido en Luxemburgo en el año 2001. Tiene como objetivo sensibilizar y concientizar sobre la importancia de los desafíos a los que se enfrentan los niños, los adolescentes y sus familias. También se pretende que todos los niños del mundo tengan acceso a un diagnóstico y tratamiento adecuados.<sup>1</sup>

Los tipos de cáncer más frecuentes en la adultez son:

- ❖ Cáncer de pulmón, de colón, de mama, próstata y de páncreas.

En tanto en los niños y adolescentes son:

- ❖ Leucemias, tumores de sistema nervioso, de hueso, del sistema linfático (linfomas) y de hígado.

Cada uno de éstos se comporta en forma diferente pero todos se caracterizan por la proliferación descontrolada de células anormales.

Otra diferencia a destacar es que el cáncer infantil tiene en la mayor parte de los casos un mejor pronóstico que el de adultos. Es importante entonces que todos los niños accedan al tratamiento adecuado en el tiempo indicado.

Señales de alerta que pueden estar relacionadas con algún tipo de cáncer en los niños: pérdida de peso y fiebre prolongada sin causa aparente, palidez, dolor de cabeza, a menudo acompañado de vómitos en la madrugada; hinchazón y masa abdominal anormal; hinchazón

de la cabeza, aparición de hematomas o sangrado, brillo blanco en los ojos y cambios repentinos en el equilibrio o comportamiento.



<https://www.queretaro.quadratin.com.mx>

*Más allá de estar enfermo de cáncer es un NIÑO que necesita jugar, ir a la escuela, distraerse, relacionarse, insertarse socialmente, crecer y desarrollar sus potencialidades.*

**El Lazo Dorado** simboliza el cáncer infantil comparando la fortaleza y resistencia de los niños con cáncer con el oro. Organizaciones del todo mundo, así como instituciones públicas y privadas, grupos de la sociedad civil y el mundo académico, han empleado el símbolo del **lazo dorado** para expresar su apoyo y solidaridad a la lucha contra el cáncer infantil.<sup>1</sup>

### Referencias

- 1.-<https://www.cuandopasa.com/index.php?v=v74956d>
- 2.-<http://osfatlyf.org/portal/dia-internacional-de-la-lucha-contra-el-cancer-infantil/>

Nota: El contenido de este artículo es única y exclusivamente responsabilidad de los autores y no refleja necesariamente la postura de la DGE.

Dra. Beatriz Calderón Cruz  
Jefa del Departamento de Análisis de  
Información Epidemiológica  
C. Graciela Guillén Domínguez  
Área de Publicaciones  
Dirección de Información Epidemiológica  
Dirección General de Epidemiología  
Secretaría de Salud



CUADRO 1. Casos nuevos de enfermedades de notificación inmediata hasta la semana 5 del 2016

ENFERMEDAD	CIE-10* REV.	EN LA SEMANA	ACUMULADO	MEDIANA SEMANAL	EN LA SEMANA	ACUMULADO
		2016	2016	2011-2015	2015	2015
Cólera	A00	-	-	-	-	-
Parálisis Flácida Aguda en < 15 años	U98	3	45	6	6	49
•Poliomielitis	A80	-	-	-	-	-
Difteria	A36	-	-	-	-	-
Enfermedad febril exantemática		25	83	26	49	188
•Sarampión	B05	-	-	-	-	-
Síndrome coqueluchoide		2	74	29	49	156
•Tos ferina	A37	-	9	1	12	27
Tétanos neonatal	A33	-	-	-	-	-
Tétanos	A34, A35	-	2	2	2	6
Rabia humana por perro	A82	-	-	-	-	-
Fiebre por Dengue (confirmados)	A90	140	579	201	272	525
Fiebre Hemorrágica por Dengue:	A91, A92.0					
•Confirmados		67	291	87	40	211
•En estudio		147	206	54	98	129
Paludismo por <i>P. falciparum</i>	B50	-	-	-	-	-
Síndrome de Inmunodeficiencia Adquirida~	B20-B24	58	132	32	32	102
Influenza	J09-J11	396	987	n.d.	108	771
Enfermedad por Virus Chikungunya	A92.0	18	67	n.d.	35	86
Infección por Virus Zika	U06.9	15	65	n.d.	n.d.	n.d.
Tifo epidémico	A75.0	-	-	n.d.	n.d.	n.d.
Tifo murino	A75.2	-	2	n.d.	n.d.	n.d.
Fiebre Manchada	A77.0	-	1	n.d.	n.d.	n.d.
Otras rickettsiosis	A79	-	6	n.d.	n.d.	n.d.

§ FUENTE: SINAVE/DGE/Salud 2016. Información preliminar de casos confirmados.  
Los casos de enfermedades prevenibles por vacunación son por semana de inicio.

~ El total no incluye extranjeros en tránsito por México.

CUADRO 2. Casos nuevos de enfermedades de vigilancia convencional hasta la semana 4 del 2016

ENFERMEDAD	CIE-10* REV.	EN LA SEMANA	ACUMULADO	MEDIANA SEMANAL	EN LA SEMANA	ACUMULADO
		2016	2016	2011-2015	2015	2015
Enfermedades infecciosas intestinales	A01-A03, A04, A05, A06.0-A06.3, A06.9, A07.0-A07.2, A07.9, A08-A09	75 534	317 553	92 071	93 269	371 477
Infecciones respiratorias agudas	J00-J06, J20, J21 excepto J02.0, J03.0	629 373	2 234 111	735 494	694 109	2 735 284
Hepatitis virales	B15 - B19	235	860	458	274	1 055
Paludismo por <i>P. vivax</i>	B51	1	20	5	5	22
Tuberculosis respiratoria	A15-A16	260	1 053	304	353	1 270
Meningitis tuberculosa	A17.0	2	17	3	7	22

FUENTE: SINAVE/DGE/Salud 2016. Información preliminar, incluye casos probables.

Simbología

( - ) : no se presentaron casos en la semana.  
n.a. : no aplica  
n.d. : información no disponible.  
s.n. : sin notificación por la entidad federativa.

**CUADRO 3. Casos por entidad federativa de Enfermedades Prevenibles  
por Vacunación hasta la semana epidemiológica 4 del 2016**

ENTIDAD FEDERATIVA	Enteritis Debida a Rotavirus CIE-10ª REV. A08.0				Meningitis Tuberculosa CIE-10ª REV. A17.0			
	2016			2015	2016			2015
	Sem.	Acum.		Acum.	Sem.	Acum.		Acum.
		M	F			M	F	
Aguascalientes	-	-	-	3	-	-	-	-
Baja California	3	7	5	17	-	2	2	5
Baja California Sur	-	-	1	-	-	-	-	-
Campeche	-	1	-	-	-	-	-	-
Coahuila	1	7	7	8	-	-	-	-
Colima	-	-	-	-	-	-	-	-
Chiapas	2	4	-	9	-	-	-	1
Chihuahua	-	-	-	-	-	1	-	1
Distrito Federal	-	-	-	4	-	2	1	-
Durango	-	-	-	-	-	-	-	1
Guanajuato	1	1	-	7	-	-	-	1
Guerrero	-	-	-	13	-	-	1	-
Hidalgo	-	-	-	10	-	-	-	-
Jalisco	-	1	-	6	-	-	-	1
México	-	-	-	-	-	-	-	1
Michoacán	-	-	-	1	-	-	-	-
Morelos	-	-	-	5	-	-	-	-
Nayarit	-	-	-	-	-	1	-	-
Nuevo León	2	1	1	9	-	-	-	-
Oaxaca	-	-	-	1	-	-	-	-
Puebla	1	1	-	2	-	-	-	-
Querétaro	-	-	-	-	-	2	-	1
Quintana Roo	5	7	4	9	-	-	-	-
San Luis Potosí	-	-	-	4	-	-	-	1
Sinaloa	1	1	3	11	1	1	-	2
Sonora	-	-	-	2	-	-	-	-
Tabasco	-	-	-	2	-	-	-	-
Tamaulipas	1	1	-	14	-	-	-	-
Tlaxcala	-	-	-	-	-	-	-	-
Veracruz	-	1	-	2	1	4	-	7
Yucatán	1	-	1	4	-	-	-	-
Zacatecas	-	-	-	-	-	-	-	-
<b>TOTAL</b>	<b>18</b>	<b>33</b>	<b>22</b>	<b>143</b>	<b>2</b>	<b>13</b>	<b>4</b>	<b>22</b>

FUENTE: SINAVE/DGE/Salud 2016. Información preliminar, incluye casos probables.

**CUADRO 3.1 Casos por entidad federativa de Enfermedades Prevenibles por Vacunación hasta la semana epidemiológica 5 del 2016**

ENTIDAD FEDERATIVA	§Tétanos Neonatal CIE-10ª REV. A33				§Tétanos CIE-10ª REV. A34, A35			
	2016			2015	2016			2015
	Sem.	Acum.		Acum.	Sem.	Acum.		Acum.
		M	F			M	F	
Aguascalientes	-	-	-	-	-	-	-	-
Baja California	-	-	-	-	-	-	-	1
Baja California Sur	-	-	-	-	-	-	-	1
Campeche	-	-	-	-	-	-	-	-
Coahuila	-	-	-	-	-	-	-	-
Colima	-	-	-	-	-	-	-	-
Chiapas	-	-	-	-	-	-	-	-
Chihuahua	-	-	-	-	-	-	-	-
Distrito Federal	-	-	-	-	-	-	-	-
Durango	-	-	-	-	-	-	-	-
Guanajuato	-	-	-	-	-	1	-	-
Guerrero	-	-	-	-	-	-	-	1
Hidalgo	-	-	-	-	-	-	-	-
Jalisco	-	-	-	-	-	-	-	-
México	-	-	-	-	-	-	-	-
Michoacán	-	-	-	-	-	-	-	-
Morelos	-	-	-	-	-	-	-	-
Nayarit	-	-	-	-	-	-	-	-
Nuevo León	-	-	-	-	-	1	-	1
Oaxaca	-	-	-	-	-	-	-	-
Puebla	-	-	-	-	-	-	-	-
Querétaro	-	-	-	-	-	-	-	-
Quintana Roo	-	-	-	-	-	-	-	-
San Luis Potosí	-	-	-	-	-	-	-	-
Sinaloa	-	-	-	-	-	-	-	-
Sonora	-	-	-	-	-	-	-	1
Tabasco	-	-	-	-	-	-	-	-
Tamaulipas	-	-	-	-	-	-	-	-
Tlaxcala	-	-	-	-	-	-	-	-
Veracruz	-	-	-	-	-	-	-	-
Yucatán	-	-	-	-	-	-	-	1
Zacatecas	-	-	-	-	-	-	-	-
<b>TOTAL</b>	-	-	-	-	-	2	-	6

§FUENTE: SINAVE/DGE/Salud 2016. Información preliminar de casos confirmados.

**CUADRO 3.2 Casos por entidad federativa de Enfermedades Prevenibles por  
Vacunación hasta la semana epidemiológica 5; Meningitis Meningocócica hasta la 4 del 2016**

ENTIDAD FEDERATIVA	§Tos Ferina CIE-10ª REV. A37				Meningitis Meningocócica CIE-10ª REV. A39.0			
	2016			2015	2016			2015
	Sem.	Acum.		Acum.	Sem.	Acum.		Acum.
		M	F			M	F	
Aguascalientes	-	-	-	-	-	-	-	-
Baja California	-	-	-	-	-	-	-	-
Baja California Sur	-	-	-	-	-	-	-	-
Campeche	-	-	-	-	-	-	-	-
Coahuila	-	-	-	12	-	-	-	-
Colima	-	-	-	-	-	-	-	-
Chiapas	-	3	4	-	-	-	-	-
Chihuahua	-	-	-	-	-	-	-	-
Distrito Federal	-	-	-	-	-	-	-	-
Durango	-	-	-	3	-	-	-	-
Guanajuato	-	-	-	-	-	-	-	-
Guerrero	-	-	-	-	-	-	-	-
Hidalgo	-	-	1	-	-	-	-	-
Jalisco	-	-	-	-	-	-	-	-
México	-	-	-	-	-	-	-	-
Michoacán	-	-	1	-	-	-	-	-
Morelos	-	-	-	-	-	-	-	-
Nayarit	-	-	-	2	-	-	-	-
Nuevo León	-	-	-	3	-	-	-	-
Oaxaca	-	-	-	6	-	-	-	-
Puebla	-	-	-	-	-	-	-	-
Querétaro	-	-	-	-	-	-	-	-
Quintana Roo	-	-	-	-	-	-	-	-
San Luis Potosí	-	-	-	1	-	-	-	-
Sinaloa	-	-	-	-	-	-	-	-
Sonora	-	-	-	-	-	-	-	-
Tabasco	-	-	-	-	-	-	-	-
Tamaulipas	-	-	-	-	-	-	-	-
Tlaxcala	-	-	-	-	-	-	-	-
Veracruz	-	-	-	-	-	-	-	-
Yucatán	-	-	-	-	-	-	-	-
Zacatecas	-	-	-	-	-	-	-	-
<b>TOTAL</b>	-	3	6	27	-	-	-	-

§FUENTE: SINAVE/DGE/Salud 2016. Información preliminar de casos confirmados.

FUENTE: SINAVE/DGE/Salud 2016. Información preliminar, incluye casos probables.

**CUADRO 3.3 Casos por entidad federativa de Enfermedades Prevenibles  
por Vacunación hasta la semana epidemiológica 4 del 2016**

ENTIDAD FEDERATIVA	Enfermedad Invasiva por Neumococo CIE-10ª REV. A40.3, G00.1, J13				Infecciones Invasivas por <i>Haemophilus influenzae</i> CIE-10ª REV. A41.3, G00.0, J14			
	2016			2015	2016			2015
	Sem.	Acum.		Acum.	Sem.	Acum.		Acum.
	M	F			M	F		
Aguascalientes	-	-	-	-	-	-	-	-
Baja California	-	-	-	-	-	1	-	-
Baja California Sur	-	-	-	-	-	-	-	-
Campeche	-	-	-	-	-	-	-	-
Coahuila	-	-	-	-	-	-	-	-
Colima	-	-	-	-	-	-	-	-
Chiapas	-	-	-	-	-	-	-	-
Chihuahua	-	-	-	-	-	-	-	-
Distrito Federal	-	-	-	-	-	-	-	-
Durango	-	-	-	-	-	-	-	-
Guanajuato	-	-	-	-	-	-	-	-
Guerrero	-	-	-	-	-	-	-	-
Hidalgo	-	-	-	-	-	-	-	-
Jalisco	-	1	-	1	-	-	-	-
México	-	-	-	-	-	-	-	-
Michoacán	-	-	-	-	-	-	-	-
Morelos	-	-	-	-	-	-	-	-
Nayarit	-	-	-	-	-	-	-	-
Nuevo León	-	1	-	-	-	-	-	-
Oaxaca	-	-	-	-	-	-	-	-
Puebla	-	-	-	-	-	-	-	-
Querétaro	-	-	-	-	-	-	-	-
Quintana Roo	-	-	-	-	-	-	-	-
San Luis Potosí	-	-	-	-	-	-	-	-
Sinaloa	-	-	-	-	-	-	-	-
Sonora	1	-	1	-	-	-	-	-
Tabasco	-	-	-	-	-	-	-	-
Tamaulipas	-	-	-	-	-	-	-	-
Tlaxcala	-	-	-	-	-	-	-	-
Veracruz	-	-	-	-	-	-	-	-
Yucatán	-	-	-	-	-	-	-	-
Zacatecas	-	-	-	-	-	-	-	-
<b>TOTAL</b>	<b>1</b>	<b>2</b>	<b>1</b>	<b>1</b>	<b>-</b>	<b>1</b>	<b>-</b>	<b>-</b>

FUENTE: SINAVE/DGE/Salud 2016. Información preliminar, incluye casos probables.

**CUADRO 3.4 Casos por entidad federativa de Enfermedades Prevenibles  
por Vacunación hasta la semana epidemiológica 4; Rubéola hasta la semana 5 del 2016**

ENTIDAD FEDERATIVA	Varicela CIE-10ª REV. B01				§Rubéola CIE-10ª REV. B06			
	2016			2015	2016			2015
	Sem.	Acum.		Acum.	Sem.	Acum.		Acum.
		M	F			M	F	
Aguascalientes	79	134	133	518	-	-	-	-
Baja California	121	294	231	437	-	-	-	-
Baja California Sur	84	125	112	180	-	-	-	-
Campeche	31	87	54	165	-	-	-	-
Coahuila	137	341	288	474	-	-	-	-
Colima	21	38	39	145	-	-	-	-
Chiapas	29	65	52	253	-	-	-	-
Chihuahua	94	255	233	839	-	-	-	-
Distrito Federal	248	558	450	1 185	-	-	-	-
Durango	43	113	111	271	-	-	-	-
Guanajuato	131	287	275	691	-	-	-	-
Guerrero	64	119	106	362	-	-	-	-
Hidalgo	65	132	166	398	-	-	-	-
Jalisco	174	425	369	1 146	-	-	-	-
México	286	697	660	1 587	-	-	-	-
Michoacán	54	109	95	365	-	-	-	-
Morelos	41	53	54	327	-	-	-	-
Nayarit	42	70	53	165	-	-	-	-
Nuevo León	297	645	585	919	-	-	-	-
Oaxaca	71	144	147	401	-	-	-	-
Puebla	83	186	173	651	-	-	-	-
Querétaro	60	153	115	421	-	-	-	-
Quintana Roo	35	83	66	345	-	-	-	-
San Luis Potosí	79	160	150	537	-	-	-	-
Sinaloa	112	244	193	729	-	-	-	-
Sonora	83	150	171	613	-	-	-	-
Tabasco	37	75	66	187	-	-	-	-
Tamaulipas	174	323	306	528	-	-	-	-
Tlaxcala	28	52	62	123	-	-	-	-
Veracruz	159	342	336	630	-	-	-	-
Yucatán	56	133	92	471	-	-	-	-
Zacatecas	49	127	127	208	-	-	-	-
<b>TOTAL</b>	<b>3 067</b>	<b>6 719</b>	<b>6 070</b>	<b>16 271</b>	<b>-</b>	<b>-</b>	<b>-</b>	<b>-</b>

FUENTE: SINAVE/DGE/Salud 2016. Información preliminar, incluye casos probables.

§FUENTE: SINAVE/DGE/Salud 2016. Información preliminar de casos confirmados.

**CUADRO 3.5 Casos por entidad federativa de Enfermedades Prevenibles  
por Vacunación hasta la semana epidemiológica 4 del 2016**

ENTIDAD FEDERATIVA	Hepatitis Vírica A CIE-10 <sup>a</sup> REV. B15				Hepatitis Vírica B CIE-10 <sup>a</sup> REV. B16			
	2016			2015	2016			2015
	Sem.	Acum.		Acum.	Sem.	Acum.		Acum.
		M	F			M	F	
Aguascalientes	-	-	1	1	-	-	-	-
Baja California	2	6	2	26	-	2	1	11
Baja California Sur	7	12	11	1	1	1	1	-
Campeche	-	2	1	8	-	-	-	-
Coahuila	2	1	1	5	-	-	-	-
Colima	2	1	3	4	-	-	-	-
Chiapas	9	12	9	18	-	-	1	1
Chihuahua	5	8	5	11	-	-	-	1
Distrito Federal	14	24	20	47	3	6	2	15
Durango	3	7	4	8	-	-	-	1
Guanajuato	8	16	12	45	-	-	-	2
Guerrero	3	2	5	13	-	1	-	1
Hidalgo	4	11	13	40	-	1	1	-
Jalisco	14	23	19	44	-	2	1	3
México	8	14	15	26	-	2	2	3
Michoacán	2	11	11	48	1	-	1	-
Morelos	4	14	5	25	-	-	-	2
Nayarit	5	12	9	20	-	-	-	-
Nuevo León	1	2	2	15	-	1	-	3
Oaxaca	8	15	7	34	2	4	3	-
Puebla	5	7	1	18	2	8	1	2
Querétaro	9	10	16	11	-	1	-	1
Quintana Roo	3	2	1	5	-	1	1	-
San Luis Potosí	1	1	2	25	-	-	-	3
Sinaloa	22	29	27	56	-	1	1	4
Sonora	3	6	13	35	-	1	-	-
Tabasco	1	1	2	3	1	1	1	1
Tamaulipas	4	5	5	22	1	-	4	3
Tlaxcala	-	-	-	1	-	-	-	-
Veracruz	15	30	21	52	-	1	2	3
Yucatán	12	18	15	48	1	2	-	3
Zacatecas	1	8	5	14	-	-	-	-
<b>TOTAL</b>	<b>177</b>	<b>310</b>	<b>263</b>	<b>729</b>	<b>12</b>	<b>36</b>	<b>23</b>	<b>63</b>

FUENTE: SINAVE/DGE/Salud 2016. Información preliminar, incluye casos probables.

**CUADRO 3.6 Casos por entidad federativa de Enfermedades Prevenibles por Vacunación hasta la semana epidemiológica 4; Influenza hasta la 5 del 2016**

ENTIDAD FEDERATIVA	Parotiditis Infecciosa CIE-10ª REV. B26				§Influenza CIE-10ª REV. J09-J11			
	2016			2015	2016			2015
	Sem.	Acum.		Acum.	Sem.	Acum.		Acum.
		M	F			M	F	
Aguascalientes	-	-	-	1	13	12	20	25
Baja California	3	9	3	14	7	7	9	25
Baja California Sur	3	2	2	5	1	1	1	5
Campeche	-	2	2	3	-	1	-	2
Coahuila	-	1	-	4	5	6	4	25
Colima	-	1	-	1	3	2	2	11
Chiapas	1	2	2	4	-	1	1	1
Chihuahua	5	8	5	23	8	5	9	42
Distrito Federal	4	4	6	15	68	77	74	65
Durango	-	1	-	2	3	3	4	15
Guanajuato	4	8	4	5	6	4	13	23
Guerrero	-	7	7	12	4	-	4	4
Hidalgo	-	2	1	1	12	5	15	34
Jalisco	4	10	14	10	74	85	86	48
México	4	11	4	17	62	53	52	54
Michoacán	1	6	1	5	8	5	7	27
Morelos	1	1	3	3	2	2	6	22
Nayarit	2	3	1	4	-	1	3	4
Nuevo León	8	10	14	24	22	46	60	99
Oaxaca	-	1	2	5	2	4	4	10
Puebla	3	4	4	12	16	14	18	18
Querétaro	1	-	1	4	13	12	19	54
Quintana Roo	-	1	-	3	1	5	4	8
San Luis Potosí	1	2	3	6	5	7	3	47
Sinaloa	8	9	8	11	7	29	33	10
Sonora	3	3	7	10	31	33	48	13
Tabasco	2	3	1	1	3	4	4	-
Tamaulipas	2	7	5	12	2	5	5	12
Tlaxcala	1	2	1	1	7	16	6	18
Veracruz	3	7	3	12	1	4	1	14
Yucatán	1	2	3	3	5	7	10	2
Zacatecas	-	5	1	2	5	4	2	34
<b>TOTAL</b>	<b>65</b>	<b>134</b>	<b>108</b>	<b>235</b>	<b>396</b>	<b>460</b>	<b>527</b>	<b>771</b>

FUENTE: SINAVE/DGE/Salud 2016. Información preliminar, incluye casos probables.

§FUENTE: SINAVE/DGE/Salud 2016. Información preliminar de casos confirmados.



**CUADRO 3.7 Casos por entidad federativa de Enfermedades Prevenibles por Vacunación hasta la semana 4; Síndrome de Rubéola Congénita hasta la semana 5 del 2016**

ENTIDAD FEDERATIVA	§Síndrome de Rubéola Congénita CIE-10ª REV. P35.0				Infección por Virus de Papiloma Humano CIE-10ª REV. B97.7			
	2016			2015	2016			2015
	Sem.	Acum.		Acum.	Sem.	Acum.		Acum.
		M	F			M	F	
Aguascalientes	-	-	-	-	1	-	1	2
Baja California	-	-	-	-	8	3	23	19
Baja California Sur	-	-	-	-	6	-	10	19
Campeche	-	-	-	-	1	-	2	3
Coahuila	-	-	-	-	13	1	34	27
Colima	-	-	-	-	3	-	17	17
Chiapas	-	-	-	-	2	4	9	87
Chihuahua	-	-	-	-	6	4	27	54
Distrito Federal	-	-	-	-	147	3	515	428
Durango	-	-	-	-	4	-	7	19
Guanajuato	-	-	-	-	5	-	31	66
Guerrero	-	-	-	-	17	-	21	55
Hidalgo	-	-	-	-	15	-	44	151
Jalisco	-	-	-	-	28	23	69	206
México	-	-	-	-	2	2	40	115
Michoacán	-	-	-	-	3	3	9	55
Morelos	-	-	-	-	-	-	-	-
Nayarit	-	-	-	-	3	2	24	5
Nuevo León	-	-	-	-	52	-	155	194
Oaxaca	-	-	-	-	11	3	14	31
Puebla	-	-	-	-	8	5	17	94
Querétaro	-	-	-	-	26	-	32	11
Quintana Roo	-	-	-	-	5	1	6	-
San Luis Potosí	-	-	-	-	19	3	32	44
Sinaloa	-	-	-	-	32	4	67	94
Sonora	-	-	-	-	10	2	28	61
Tabasco	-	-	-	-	2	3	5	4
Tamaulipas	-	-	-	-	15	2	61	79
Tlaxcala	-	-	-	-	3	3	7	18
Veracruz	-	-	-	-	12	2	55	52
Yucatán	-	-	-	-	1	2	7	13
Zacatecas	-	-	-	-	11	-	23	34
<b>TOTAL</b>	-	-	-	-	471	75	1 392	2 057

§FUENTE: SINAVE/DGE/Salud 2016. Información preliminar de casos confirmados.

FUENTE: SINAVE/DGE/Salud 2016. Información preliminar, incluye casos probables.

CUADRO 4. Casos por entidad federativa de Enfermedades Infecciosas y Parasitarias del Aparato Digestivo hasta la semana epidemiológica 4; Cólera hasta la 5 del 2016

ENTIDAD FEDERATIVA	§Cólera CIE-10ª REV. A00			Fiebre Tifoidea CIE-10ª REV. A01.0			Fiebre Paratifoidea A CIE-10ª REV. A01.1					
	2016		2015	2016		2015	2016		2015			
	Sem.	Acum.		Acum.	Sem.	Acum.		Acum.	Sem.	Acum.		Acum.
		M	F			M	F			M	F	
Aguascalientes	-	-	-	5	7	15	33	17	23	41	15	
Baja California	-	-	-	28	31	58	94	5	5	11	2	
Baja California Sur	-	-	-	1	6	2	4	1	3	4	10	
Campeche	-	-	-	5	22	31	25	1	2	7	5	
Coahuila	-	-	-	22	32	54	180	3	5	6	24	
Colima	-	-	-	9	6	12	2	-	-	2	3	
Chiapas	-	-	-	96	115	192	452	15	33	63	189	
Chihuahua	-	-	-	53	61	139	186	5	3	25	18	
Distrito Federal	-	-	-	5	5	2	6	2	11	2	9	
Durango	-	-	-	1	-	4	2	1	-	2	-	
Guanajuato	-	-	-	9	11	23	29	1	-	4	2	
Guerrero	-	-	-	19	19	50	118	8	6	18	40	
Hidalgo	-	-	-	-	2	1	4	-	-	-	-	
Jalisco	-	-	-	7	16	18	27	8	10	22	106	
México	-	-	-	1	3	1	3	6	3	6	11	
Michoacán	-	-	-	11	20	37	30	2	2	-	2	
Morelos	-	-	-	2	2	6	16	-	1	2	1	
Nayarit	-	-	-	6	7	10	40	5	9	7	6	
Nuevo León	-	-	-	10	23	36	60	8	23	12	24	
Oaxaca	-	-	-	7	10	19	78	1	4	2	10	
Puebla	-	-	-	5	5	10	27	2	8	14	22	
Querétaro	-	-	-	3	1	4	35	-	1	-	2	
Quintana Roo	-	-	-	1	-	1	4	9	21	31	39	
San Luis Potosí	-	-	-	5	7	16	56	3	4	5	13	
Sinaloa	-	-	-	205	171	535	725	8	11	12	48	
Sonora	-	-	-	8	6	13	11	2	1	5	9	
Tabasco	-	-	-	17	23	65	201	29	38	60	133	
Tamaulipas	-	-	-	93	113	282	405	5	5	17	45	
Tlaxcala	-	-	-	-	1	-	2	1	3	4	10	
Veracruz	-	-	-	26	32	73	175	9	16	32	62	
Yucatán	-	-	-	1	5	8	1	-	-	-	1	
Zacatecas	-	-	-	54	48	100	199	2	2	5	24	
<b>TOTAL</b>	-	-	-	<b>715</b>	<b>810</b>	<b>1 817</b>	<b>3 230</b>	<b>159</b>	<b>253</b>	<b>421</b>	<b>885</b>	

§FUENTE: SINAVE/DGE/Salud 2016. Información preliminar de casos confirmados.

FUENTE: SINAVE/DGE/Salud 2016. Información preliminar, incluye casos probables.

**CUADRO 4.1 Casos por entidad federativa de Enfermedades Infecciosas y Parasitarias del Aparato Digestivo hasta la semana epidemiológica 4 del 2016**

ENTIDAD FEDERATIVA	Otras Salmonelosis CIE-10ª REV. A02				Shigelosis CIE-10ª REV. A03				Infecciones Intestinales por Otros Organismos y las mal definidas CIE-10ª REV. A04, A08-A09 excepto A08.0			
	2016			2015	2016			2015	2016			2015
	Sem.	Acum.		Acum.	Sem.	Acum.		Acum.	Sem.	Acum.		Acum.
		M	F			M	F			M	F	
Aguascalientes	18	33	49	82	-	3	2	5	1 654	3 256	3 360	5 980
Baja California	49	39	112	104	-	1	-	4	1 422	2 656	2 946	9 616
Baja California Sur	-	2	5	17	-	-	-	1	561	1 075	1 237	2 162
Campeche	21	46	65	96	1	4	5	10	857	1 778	1 997	4 272
Coahuila	19	20	46	399	-	1	2	-	2 613	4 615	5 552	7 617
Colima	3	2	5	7	-	-	1	-	679	1 396	1 585	3 710
Chiapas	404	561	966	1 578	5	11	15	63	2 787	5 168	6 441	10 920
Chihuahua	35	37	110	124	-	-	-	1	1 978	3 170	4 375	7 948
Distrito Federal	4	5	8	11	1	-	1	3	5 703	10 904	13 012	24 147
Durango	-	-	2	-	4	2	2	2	1 267	2 866	3 470	5 951
Guanajuato	17	16	37	28	1	2	1	4	2 055	4 653	5 226	11 396
Guerrero	35	53	77	74	17	18	29	56	1 647	3 240	4 207	11 941
Hidalgo	1	-	2	7	-	-	-	-	1 192	2 553	2 948	5 802
Jalisco	40	51	108	118	2	3	7	7	3 975	8 266	9 086	27 145
México	28	38	69	121	2	8	24	8	9 388	17 428	19 945	39 733
Michoacán	29	31	95	62	2	1	6	1	2 027	3 969	4 904	12 842
Morelos	9	5	12	35	-	1	4	6	1 508	2 759	3 119	9 173
Nayarit	47	77	109	255	-	-	2	14	1 071	2 076	2 266	5 241
Nuevo León	5	5	22	7	1	2	2	-	3 696	7 055	8 182	13 464
Oaxaca	18	21	46	127	4	15	11	54	1 790	3 892	4 551	12 794
Puebla	85	146	244	434	2	4	3	27	2 118	4 580	5 434	13 098
Querétaro	9	7	16	18	1	1	-	2	1 148	2 435	2 656	6 271
Quintana Roo	89	113	201	45	1	1	1	3	938	2 080	2 312	4 456
San Luis Potosí	14	10	30	63	-	-	3	8	1 550	3 126	3 587	6 396
Sinaloa	31	42	86	167	1	3	-	4	1 670	2 856	3 562	11 521
Sonora	12	9	33	41	4	-	5	2	1 372	2 540	2 901	6 893
Tabasco	172	155	382	586	13	11	18	15	1 782	3 797	4 290	7 663
Tamaulipas	53	53	130	51	-	3	5	3	2 343	4 460	4 930	11 399
Tlaxcala	6	14	18	43	-	-	-	8	840	1 662	1 881	3 853
Veracruz	119	176	376	443	3	4	5	20	3 098	6 139	7 444	16 273
Yucatán	6	10	19	17	-	4	2	2	1 638	3 362	3 821	9 671
Zacatecas	27	24	72	57	2	3	1	1	1 201	2 274	2 638	4 523
<b>TOTAL</b>	<b>1 405</b>	<b>1 801</b>	<b>3 552</b>	<b>5 217</b>	<b>67</b>	<b>106</b>	<b>157</b>	<b>334</b>	<b>67 568</b>	<b>132 086</b>	<b>153 865</b>	<b>333 871</b>

FUENTE: SINAVE/DGE/Salud 2016. Información preliminar, incluye casos probables.

**CUADRO 4.2 Casos por entidad federativa de Enfermedades Infecciosas y Parasitarias del Aparato Digestivo hasta la semana epidemiológica 4 del 2016**

ENTIDAD FEDERATIVA	Intoxicación Alimentaria Bacteriana CIE-10ª REV. A05				Amebiasis Intestinal CIE-10ª REV. A06.0-A06.3, A06.9				Absceso Hepático Amebiano CIE-10ª REV. A06.4			
	2016			2015	2016			2015	2016			2015
	Sem.	Acum.		Acum.	Sem.	Acum.		Acum.	Sem.	Acum.		Acum.
		M	F			M	F			M	F	
Aguascalientes	14	9	12	-	50	123	143	363	-	-	-	-
Baja California	42	40	69	156	32	65	51	117	-	2	1	1
Baja California Sur	3	4	4	23	35	63	46	88	-	-	-	-
Campeche	4	3	5	3	60	122	145	342	-	-	-	-
Coahuila	44	84	105	156	23	80	68	260	-	1	-	-
Colima	4	13	11	13	53	95	126	184	-	1	-	-
Chiapas	19	35	36	71	483	790	997	1 817	1	2	-	2
Chihuahua	16	51	67	131	37	47	67	202	-	-	2	-
Distrito Federal	10	17	15	104	145	208	275	596	-	-	-	2
Durango	-	-	-	-	27	62	55	130	-	-	1	-
Guanajuato	-	3	3	14	53	91	119	273	-	-	-	1
Guerrero	15	35	55	124	230	401	511	1 219	-	-	-	2
Hidalgo	-	-	-	4	167	347	425	821	1	-	4	5
Jalisco	82	194	208	392	134	278	327	682	1	1	2	3
México	23	56	50	89	325	532	731	1 661	-	2	3	4
Michoacán	2	2	8	1	52	111	116	323	1	2	2	-
Morelos	9	6	15	38	85	127	160	386	-	-	-	2
Nayarit	1	1	3	4	71	136	182	441	-	1	-	1
Nuevo León	41	90	112	198	46	101	106	253	-	-	-	-
Oaxaca	15	14	26	51	237	450	611	1 457	-	-	-	2
Puebla	10	17	30	38	239	445	505	1 250	-	-	-	1
Querétaro	4	8	10	33	28	36	59	136	-	1	-	1
Quintana Roo	1	1	-	-	86	164	169	380	-	-	-	1
San Luis Potosí	14	21	56	104	69	140	202	426	-	-	-	2
Sinaloa	10	27	35	85	137	206	277	724	2	11	-	8
Sonora	8	16	18	53	33	67	74	188	-	1	1	2
Tabasco	26	26	48	82	181	325	423	842	-	1	-	-
Tamaulipas	12	20	28	60	62	100	152	322	-	-	-	-
Tlaxcala	-	-	2	10	50	109	132	323	-	-	-	-
Veracruz	8	37	47	80	311	614	715	1 453	2	-	3	-
Yucatán	-	1	1	3	165	336	388	915	-	-	-	-
Zacatecas	7	18	11	26	78	139	162	275	-	1	-	2
<b>TOTAL</b>	<b>444</b>	<b>849</b>	<b>1 090</b>	<b>2 146</b>	<b>3 784</b>	<b>6 910</b>	<b>8 519</b>	<b>18 849</b>	<b>8</b>	<b>27</b>	<b>19</b>	<b>42</b>

FUENTE: SINAVE/DGE/Salud 2016. Información preliminar, incluye casos probables.

CUADRO 4.3 Casos por entidad federativa de Enfermedades Infecciosas y Parasitarias del Aparato Digestivo hasta la semana epidemiológica 4 del 2016

ENTIDAD FEDERATIVA	Otras Infecciones Intestinales debidas a Protozoarios CIE-10ª REV. A07.0, A07.2, A07.9				Giardiasis CIE-10ª REV. A07.1				Otras Helmintiasis CIE-10ª REV. B65-B67, B70-B76, B78, B79, B81-B83			
	2016			2015	2016			2015	2016			2015
	Sem.	Acum.		Acum.	Sem.	Acum.		Acum.	Sem.	Acum.		Acum.
		M	F			M	F			M	F	
Aguascalientes	17	40	33	48	5	11	9	8	28	56	59	159
Baja California	6	10	16	28	1	3	4	10	66	98	118	270
Baja California Sur	1	5	4	3	4	3	7	7	63	100	124	185
Campeche	17	48	43	56	3	3	3	10	20	69	64	189
Coahuila	80	46	56	37	3	2	3	7	24	30	38	84
Colima	14	14	19	88	3	9	6	6	60	87	106	180
Chiapas	197	285	332	690	19	31	40	75	309	425	525	949
Chihuahua	2	11	8	90	2	2	3	3	31	57	73	187
Distrito Federal	48	89	119	248	21	23	39	61	135	218	271	553
Durango	1	1	-	7	-	1	1	-	6	6	11	5
Guanajuato	17	22	34	71	-	4	-	5	18	41	39	105
Guerrero	42	78	80	276	5	20	23	59	163	291	377	863
Hidalgo	18	62	61	168	5	4	9	6	97	120	173	269
Jalisco	20	31	33	177	5	17	13	34	172	297	395	946
México	14	22	34	131	28	17	64	46	273	481	594	1 414
Michoacán	16	43	74	153	-	5	5	5	44	74	103	191
Morelos	6	14	14	205	2	3	6	11	74	107	173	341
Navarrit	23	61	68	286	10	16	23	24	56	69	108	84
Nuevo León	10	38	45	51	1	2	6	17	18	38	36	106
Oaxaca	77	121	192	461	3	20	9	42	122	231	311	569
Puebla	39	58	69	236	6	13	22	23	155	248	321	673
Querétaro	1	4	4	15	2	4	2	3	34	56	69	195
Quintana Roo	10	32	30	77	5	5	6	14	138	175	251	537
San Luis Potosí	15	32	40	107	9	8	23	49	25	56	78	204
Sinaloa	44	66	73	80	26	36	28	75	405	633	896	1 844
Sonora	9	17	15	52	5	11	6	16	69	96	156	305
Tabasco	240	468	581	1 359	8	9	9	12	259	433	465	914
Tamaulipas	18	44	58	98	7	13	15	33	94	153	203	386
Tlaxcala	-	10	18	13	1	4	3	2	21	32	46	93
Veracruz	91	171	246	528	7	8	9	33	336	540	628	1 419
Yucatán	28	35	39	149	32	40	32	83	96	206	269	638
Zacatecas	23	27	28	32	2	4	12	3	15	14	19	47
<b>TOTAL</b>	<b>1 144</b>	<b>2 005</b>	<b>2 466</b>	<b>6 020</b>	<b>230</b>	<b>351</b>	<b>440</b>	<b>782</b>	<b>3 426</b>	<b>5 537</b>	<b>7 099</b>	<b>14 904</b>

FUENTE: SINAVE/DGE/Salud 2016. Información preliminar, incluye casos probables.

**CUADRO 4.4 Casos por entidad federativa de Enfermedades Infecciosas y Parasitarias del Aparato Digestivo hasta la semana epidemiológica 4 del 2016**

ENTIDAD FEDERATIVA	Ascariasis CIE-10ª REV. B77				Enterobiasis CIE-10ª REV. B80				Enfermedades Infecciosas Intestinales CIE-10ª REV. A01-A03, A04, A05, A06.0-A06.3, A06.9, A07.0-A07.2, A07.9, A08-A09				
	2016			2015	2016			2015	2016			2015	
	Sem.	Acum.		Acum.	Sem.	Acum.		Acum.	Sem.	Acum.		Acum.	
		M	F			M	F			M	F		
Aguascalientes	1	1	3	6	14	27	26	153	1 780	3 505	3 664	6 537	
Baja California	1	1	2	-	1	2	-	6	1 588	2 857	3 272	10 148	
Baja California Sur	-	1	1	4	2	4	8	15	606	1 161	1 310	2 315	
Campeche	4	6	10	4	1	2	-	6	969	2 029	2 301	4 819	
Coahuila	-	2	3	5	-	1	1	3	2 808	4 892	5 899	8 688	
Colima	9	17	18	11	1	4	3	9	765	1 535	1 767	4 013	
Chiapas	68	143	187	302	13	13	18	218	4 027	7 033	9 082	15 864	
Chihuahua	2	3	1	9	-	4	8	5	2 128	3 382	4 794	8 703	
Distrito Federal	13	14	15	27	2	4	3	5	5 939	11 262	13 473	25 189	
Durango	1	5	4	7	-	-	-	1	1 301	2 932	3 536	6 092	
Guanajuato	4	1	4	10	-	4	3	18	2 154	4 803	5 447	11 829	
Guerrero	140	236	306	562	9	11	20	60	2 018	3 870	5 050	13 920	
Hidalgo	43	56	90	120	1	3	2	14	1 383	2 968	3 446	6 822	
Jalisco	4	18	26	61	7	14	35	43	4 273	8 867	9 822	28 694	
México	20	19	37	83	6	8	14	6	9 815	18 107	20 924	41 803	
Michoacán	4	6	7	16	-	4	2	40	2 141	4 184	5 245	13 420	
Morelos	3	4	6	9	-	1	1	3	1 621	2 918	3 338	9 876	
Nayarit	11	14	26	95	5	18	8	63	1 234	2 383	2 670	6 311	
Nuevo León	5	7	7	8	3	5	7	20	3 820	7 340	8 524	14 083	
Oaxaca	29	42	79	183	10	28	30	39	2 152	4 547	5 467	15 075	
Puebla	34	92	117	131	7	14	17	43	2 507	5 277	6 331	15 157	
Querétaro	2	2	1	6	-	-	-	1	1 196	2 497	2 751	6 515	
Quintana Roo	26	52	45	173	2	2	-	-	1 145	2 424	2 755	5 027	
San Luis Potosí	19	10	29	70	-	2	5	21	1 679	3 348	3 962	7 226	
Sinaloa	10	8	17	37	12	16	21	62	2 133	3 419	4 611	13 440	
Sonora	2	3	2	15	7	8	11	30	1 453	2 667	3 070	7 267	
Tabasco	54	84	110	356	8	10	16	34	2 468	4 852	5 876	10 895	
Tamaulipas	18	42	40	102	3	6	8	25	2 594	4 812	5 617	12 430	
Tlaxcala	-	1	1	3	-	2	6	5	898	1 803	2 058	4 264	
Veracruz	160	224	276	590	18	21	39	108	3 672	7 198	8 947	19 069	
Yucatán	104	212	247	398	2	3	6	47	1 871	3 793	4 311	10 846	
Zacatecas	-	-	1	8	1	1	1	7	1 396	2 539	3 029	5 140	
<b>TOTAL</b>	<b>791</b>	<b>1 326</b>	<b>1 718</b>	<b>3 411</b>	<b>135</b>	<b>242</b>	<b>319</b>	<b>1 110</b>	<b>75 534</b>	<b>145 204</b>	<b>172 349</b>	<b>371 477</b>	

FUENTE: SINAVE/DGE/Salud 2016. Información preliminar, incluye casos probables.

**CUADRO 5. Casos por entidad federativa de Enfermedades Infecciosas del aparato Respiratorio hasta la semana epidemiológica 4 del 2016**

ENTIDAD FEDERATIVA	Tuberculosis Respiratoria CIE-10ª REV. A15-A16				Otitis Media Aguda CIE-10ª REV. H65.0-H65.1				Faringitis y Amigdalitis Estreptocólicas CIE-10ª REV. J02.0, J03.0			
	2016			2015	2016			2015	2016			2015
	Sem.	Acum.		Acum.	Sem.	Acum.		Acum.	Sem.	Acum.		Acum.
		M	F			M	F			M	F	
Aguascalientes	-	-	-	5	451	846	989	1 453	91	121	138	-
Baja California	29	102	39	169	240	299	456	925	74	120	132	114
Baja California Sur	4	8	-	9	83	151	219	461	5	2	12	17
Campeche	-	3	3	10	109	334	369	401	6	15	12	12
Coahuila	8	19	9	38	336	570	841	2 057	353	380	516	1 009
Colima	-	6	3	14	148	217	305	610	-	-	-	-
Chiapas	12	28	22	97	364	700	862	1 449	115	191	276	390
Chihuahua	9	33	14	33	560	675	977	1 778	316	526	645	2 120
Distrito Federal	10	16	16	29	599	930	1 326	2 812	8	11	19	185
Durango	5	12	2	2	286	626	817	1 445	-	-	-	-
Guanajuato	3	4	7	23	584	1 108	1 490	3 394	1	6	4	1
Guerrero	11	37	22	96	305	527	806	1 480	365	621	905	1 593
Hidalgo	1	4	3	14	346	536	881	2 076	-	-	-	1
Jalisco	20	33	18	67	825	1 301	1 544	3 782	212	323	351	515
México	2	15	20	36	820	1 264	1 830	3 981	141	195	248	737
Michoacán	4	7	2	12	276	433	702	1 416	44	148	187	266
Morelos	1	4	2	11	177	281	417	1 091	42	63	80	525
Nayarit	6	6	10	23	212	440	582	934	-	-	-	-
Nuevo León	21	52	32	93	1 008	1 748	2 263	5 285	10	31	27	96
Oaxaca	14	22	18	25	257	630	864	2 270	264	373	535	1 627
Puebla	3	11	10	22	282	565	776	1 543	61	64	73	78
Querétaro	4	6	3	11	177	214	342	910	8	20	38	5
Quintana Roo	4	9	5	19	80	176	232	436	-	-	-	4
San Luis Potosí	7	14	16	35	395	676	865	1 976	-	2	3	-
Sinaloa	10	44	27	49	399	705	843	1 704	6	38	26	21
Sonora	17	33	12	57	359	585	900	1 705	281	347	428	1 190
Tabasco	7	29	15	49	224	446	710	972	38	61	57	206
Tamaulipas	14	30	10	61	650	1 039	1 448	2 395	825	1 406	1 703	3 267
Tlaxcala	-	1	-	4	186	232	365	1 056	27	41	37	66
Veracruz	28	58	48	127	308	547	794	2 100	133	187	295	51
Yucatán	6	11	7	27	84	177	212	561	-	-	-	4
Zacatecas	-	-	1	3	683	972	1 309	2 241	155	244	360	394
<b>TOTAL</b>	<b>260</b>	<b>657</b>	<b>396</b>	<b>1 270</b>	<b>11 813</b>	<b>19 950</b>	<b>27 336</b>	<b>56 699</b>	<b>3 581</b>	<b>5 536</b>	<b>7 107</b>	<b>14 494</b>

FUENTE: SINAVE/DGE/Salud 2016. Información preliminar, incluye casos probables.

**CUADRO 5.1 Casos por entidad federativa de Enfermedades Infecciosas del Aparato Respiratorio hasta la semana epidemiológica 4 del 2016**

ENTIDAD FEDERATIVA	Infecciones Respiratorias Agudas CIE-10ª REV. J00-J06, J20, J21 excepto J02, J03.0				Neumonías y Bronconeumonías CIE-10ª REV. J12, J15-J18 excepto J18.2			
	2016			2015	2016			2015
	Sem.	Acum.		Acum.	Sem.	Acum.		Acum.
		M	F			M	F	
Aguascalientes	16 083	24 553	29 310	52 377	70	162	181	311
Baja California	16 540	22 906	28 401	73 803	184	373	394	909
Baja California Sur	5 017	8 033	10 163	17 041	17	75	58	88
Campeche	5 540	8 321	10 062	22 281	10	22	19	83
Coahuila	15 779	24 556	31 917	85 344	115	185	215	562
Colima	5 150	7 339	8 799	20 155	40	116	125	228
Chiapas	13 635	22 270	28 655	55 670	30	87	92	267
Chihuahua	22 035	31 558	43 927	106 427	280	508	589	1 355
Distrito Federal	51 575	73 588	103 946	196 024	404	742	801	2 039
Durango	13 724	22 979	29 592	63 104	102	186	205	374
Guanajuato	28 993	45 296	59 353	131 876	111	294	319	759
Guerrero	14 213	22 756	30 990	70 189	34	63	75	252
Hidalgo	20 885	31 574	44 055	98 484	53	129	114	444
Jalisco	46 666	66 049	83 306	183 543	679	1 195	1 279	3 318
México	76 914	115 200	155 101	326 486	197	335	395	875
Michoacán	20 108	31 830	43 956	99 583	75	135	176	515
Morelos	10 345	15 646	20 801	55 927	44	48	38	283
Navarrit	7 834	12 618	15 445	29 334	105	109	82	209
Nuevo León	29 167	47 159	61 549	132 031	178	457	435	1 872
Oaxaca	12 476	22 476	29 650	75 471	53	98	125	363
Puebla	27 951	41 677	55 837	124 437	74	185	154	547
Querétaro	15 973	21 960	29 027	61 302	59	181	181	452
Quintana Roo	6 080	9 168	10 864	22 248	44	40	78	58
San Luis Potosí	14 769	23 435	30 409	76 433	106	200	204	726
Sinaloa	21 986	37 662	50 514	91 815	143	317	285	518
Sonora	20 549	31 457	41 400	80 025	291	543	563	1 219
Tabasco	11 265	17 556	23 320	37 168	35	94	89	218
Tamaulipas	18 873	31 099	39 244	85 590	126	218	206	666
Tlaxcala	9 116	12 922	17 450	38 567	19	53	53	163
Veracruz	23 625	36 951	49 404	113 744	102	245	215	548
Yucatán	12 410	16 661	20 426	43 065	44	86	74	223
Zacatecas	14 097	26 137	33 846	65 740	70	166	228	399
<b>TOTAL</b>	<b>629 373</b>	<b>963 392</b>	<b>1 270 719</b>	<b>2 735 284</b>	<b>3 894</b>	<b>7 647</b>	<b>8 047</b>	<b>20 843</b>

FUENTE: SINAVE/DGE/Salud 2016. Información preliminar, incluye casos probables.



**CUADRO 6. Casos por entidad federativa de Enfermedades de Transmisión Sexual hasta la semana epidemiológica 4 del 2016**

ENTIDAD FEDERATIVA	Sífilis Congénita CIE-10ª REV. A50				Sífilis Adquirida CIE-10ª REV. A51-A53				Infección Gonocócica Genitourinaria CIE-10ª REV. A54.0-A54.2			
	2016			2015	2016			2015	2016			2015
	Sem.	Acum.		Acum.	Sem.	Acum.		Acum.	Sem.	Acum.		Acum.
		M	F			M	F			M	F	
Aguascalientes	-	-	-	-	1	1	-	1	-	1	1	-
Baja California	-	-	-	1	4	7	7	19	2	2	3	10
Baja California Sur	-	-	-	-	-	-	-	2	1	5	-	1
Campeche	-	-	-	-	-	2	3	2	1	-	2	1
Coahuila	-	-	-	1	-	1	-	8	-	2	-	1
Colima	-	-	-	-	3	1	3	-	1	4	1	-
Chiapas	-	-	-	-	-	17	1	3	5	5	4	19
Chihuahua	1	-	2	2	5	6	13	19	1	2	1	4
Distrito Federal	-	-	-	-	22	30	3	24	1	2	-	2
Durango	-	-	-	2	1	1	1	2	-	-	-	-
Guanajuato	1	2	-	1	7	4	8	4	-	-	-	-
Guerrero	-	-	-	-	-	2	3	4	5	7	7	6
Hidalgo	-	-	-	-	-	-	-	8	-	-	-	1
Jalisco	-	-	-	-	2	3	8	4	5	10	5	6
México	-	-	-	-	5	12	3	4	1	1	2	8
Michoacán	-	-	-	-	1	2	1	7	-	1	-	10
Morelos	-	-	-	-	3	2	1	4	1	2	-	8
Nayarit	-	-	-	-	2	5	-	3	1	3	1	10
Nuevo León	-	-	-	-	5	19	7	54	1	-	1	5
Oaxaca	-	-	-	-	1	4	-	14	3	8	5	7
Puebla	-	-	-	-	2	7	3	7	4	1	5	3
Querétaro	-	-	1	-	1	5	1	3	-	-	-	-
Quintana Roo	-	-	1	-	1	7	6	13	1	-	4	11
San Luis Potosí	-	-	-	-	-	6	1	4	6	4	5	6
Sinaloa	-	-	-	-	2	4	5	9	-	3	-	1
Sonora	-	-	-	-	1	2	1	2	2	7	1	1
Tabasco	-	-	-	-	-	2	-	3	3	1	4	6
Tamaulipas	-	-	-	-	1	2	7	15	1	4	-	7
Tlaxcala	-	-	-	-	4	3	1	2	5	4	1	15
Veracruz	-	-	1	-	1	2	1	5	-	-	-	2
Yucatán	-	-	-	-	8	7	3	15	-	1	-	2
Zacatecas	-	-	-	-	-	-	1	4	-	3	1	3
<b>TOTAL</b>	<b>2</b>	<b>2</b>	<b>5</b>	<b>7</b>	<b>83</b>	<b>166</b>	<b>92</b>	<b>268</b>	<b>51</b>	<b>83</b>	<b>54</b>	<b>156</b>

FUENTE: SINAVE/DGE/Salud 2016. Información preliminar, incluye casos probables.

**CUADRO 6.1 Casos por entidad federativa de Enfermedades de Transmisión Sexual hasta la semana epidemiológica 4 del 2016**

ENTIDAD FEDERATIVA	Linfogranuloma Venéreo por Clamidias CIE-10ª REV. A55				Chancro Blando CIE-10ª REV. A57				Tricomoniasis Urogenital CIE-10ª REV. A59.0			
	2016			2015	2016			2015	2016			2015
	Sem.	Acum.		Acum.	Sem.	Acum.		Acum.	Sem.	Acum.		Acum.
		M	F			M	F			M	F	
Aguascalientes	-	-	-	-	-	-	-	-	2	-	21	24
Baja California	-	-	-	1	1	3	-	2	12	3	35	31
Baja California Sur	-	-	-	-	-	-	-	4	4	-	10	14
Campeche	-	-	-	-	1	1	1	-	9	1	18	34
Coahuila	-	-	-	-	-	-	-	-	12	1	56	99
Colima	-	-	-	-	-	-	-	2	3	1	16	15
Chiapas	-	2	-	1	-	-	-	-	70	3	242	307
Chihuahua	-	-	1	-	-	-	-	3	13	3	60	91
Distrito Federal	-	-	-	-	-	-	-	1	11	-	28	80
Durango	-	-	-	-	-	-	-	-	11	2	61	112
Guanajuato	-	-	-	-	-	-	-	1	36	4	142	143
Guerrero	1	-	3	-	-	-	-	-	35	6	118	164
Hidalgo	-	-	-	-	-	-	-	1	19	6	73	125
Jalisco	-	-	-	1	-	-	-	1	25	9	90	113
México	6	6	-	-	3	2	3	19	61	8	198	363
Michoacán	-	3	-	-	-	-	-	-	34	6	228	228
Morelos	-	-	-	-	-	-	-	4	25	10	69	111
Navarrit	-	-	-	-	-	-	-	1	10	10	35	47
Nuevo León	-	-	-	-	-	1	1	3	27	2	100	140
Oaxaca	1	1	-	1	-	1	-	3	36	3	198	261
Puebla	-	-	-	-	1	-	2	1	110	12	427	489
Querétaro	-	-	-	-	1	3	1	-	1	-	4	11
Quintana Roo	-	-	-	-	-	-	-	-	18	1	65	67
San Luis Potosí	-	1	-	-	-	-	2	-	29	2	110	117
Sinaloa	-	-	-	-	-	-	-	-	19	1	63	87
Sonora	1	-	4	1	-	-	1	2	12	-	39	35
Tabasco	-	-	-	1	-	-	2	1	14	-	63	120
Tamaulipas	-	-	-	-	-	-	3	1	36	10	158	261
Tlaxcala	-	-	-	-	-	1	-	1	23	5	88	157
Veracruz	-	1	-	-	-	-	1	1	99	4	551	591
Yucatán	-	-	-	-	-	-	-	1	5	3	20	36
Zacatecas	-	-	-	-	-	-	-	1	25	5	110	100
<b>TOTAL</b>	<b>9</b>	<b>14</b>	<b>8</b>	<b>6</b>	<b>7</b>	<b>12</b>	<b>17</b>	<b>54</b>	<b>846</b>	<b>121</b>	<b>3 496</b>	<b>4 573</b>

FUENTE: SINAVE/DGE/Salud 2016. Información preliminar, incluye casos probables.

**CUADRO 6.2 Casos por entidad federativa de Enfermedades de Transmisión Sexual hasta la semana epidemiológica 4; SIDA hasta la 5 del 2016**

ENTIDAD FEDERATIVA	Herpes Genital CIE-10ª REV. A60.0			Vulvovaginitis Inespecífica CIE-10ª REV. A76.0			§Síndrome de Inmunodeficiencia Adquirida* CIE-10ª REV. B20-B24							
	Sem.	2016		2015	2016		2015	Sem.	2016		2015			
		Acum.	M	F	Acum.	Sem.	Acum.		Acum.	Sem.	Acum.	M	F	Acum.
Aguascalientes	1	2	-	-	136	504	357	-	-	-	-	-		
Baja California	8	11	8	10	151	785	808	6	10	3	2			
Baja California Sur	-	-	1	5	59	164	200	-	-	-	-	-		
Campeche	-	2	1	1	92	420	184	-	1	-	-	-		
Coahuila	1	2	2	2	115	505	916	-	-	-	-	-		
Colima	2	1	4	2	106	343	276	2	2	2	2			
Chiapas	4	9	8	13	293	1 278	1 127	-	-	-	2			
Chihuahua	9	11	13	15	212	914	433	8	11	2	7			
Distrito Federal	1	3	4	11	723	2 646	1 667	-	-	-	1			
Durango	-	-	-	-	184	749	674	2	2	-	3			
Guanajuato	1	1	2	2	246	818	269	-	-	-	-	-		
Guerrero	3	7	5	32	212	840	733	-	6	2	2			
Hidalgo	-	2	4	6	572	2 284	2 240	-	1	-	3			
Jalisco	4	15	9	19	321	1 338	886	-	-	-	-	-		
México	12	8	16	12	1 249	4 660	4 640	7	13	2	5			
Michoacán	3	5	2	10	370	1 414	1 059	12	18	6	14			
Morelos	1	2	3	2	150	798	904	8	15	2	15			
Navarrit	1	2	5	11	73	395	260	-	-	-	2			
Nuevo León	1	4	5	13	290	1 094	372	-	3	1	9			
Oaxaca	3	5	8	13	237	1 337	1 686	3	3	-	1			
Puebla	4	8	9	6	582	2 282	1 868	-	5	-	4			
Querétaro	3	4	2	5	210	818	780	-	-	-	-	-		
Quintana Roo	-	-	1	8	145	478	395	-	-	-	-	-		
San Luis Potosí	1	2	5	8	228	939	845	1	2	-	12			
Sinaloa	3	5	4	11	216	799	716	-	1	1	4			
Sonora	-	1	4	7	141	498	491	-	2	-	-	-		
Tabasco	1	7	6	9	199	780	739	6	6	1	3			
Tamaulipas	7	13	9	36	314	1 160	884	-	-	-	-	-		
Tlaxcala	3	2	1	6	179	590	248	2	1	3	5			
Veracruz	-	1	2	15	536	2 487	1 805	-	-	-	-	-		
Yucatán	-	-	-	3	261	973	822	1	5	-	6			
Zacatecas	2	2	9	3	214	926	823	-	-	-	-	-		
<b>TOTAL</b>	<b>79</b>	<b>137</b>	<b>152</b>	<b>296</b>	<b>9 016</b>	<b>36 016</b>	<b>30 107</b>	<b>58</b>	<b>107</b>	<b>25</b>	<b>102</b>			

FUENTE: SINAVE/DGE/Salud 2016. Información preliminar, incluye casos probables.

§FUENTE: SINAVE/DGE/Salud 2016. Información preliminar de casos confirmados.

~ El total no incluye extranjeros en tránsito por México.

**CUADRO 6.3 Casos por entidad federativa de Enfermedades de Transmisión Sexual hasta la semana epidemiológica 4 del 2016**

ENTIDAD FEDERATIVA	Candidiasis Urogenital CIE-10ª REV. B37.3-B37.4				Infección Asintomática por Virus de la Inmunodeficiencia Humana CIE-10ª REV. Z21			
	2016			2015	2016			2015
	Sem.	Acum.		Acum.	Sem.	Acum.		Acum.
		M	F			M	F	
Aguascalientes	30	11	80	134	1	1	-	1
Baja California	104	10	297	275	16	26	11	12
Baja California Sur	14	1	77	76	-	10	2	4
Campeche	26	3	88	155	1	6	-	7
Coahuila	37	6	120	231	-	5	-	10
Colima	11	2	39	51	-	13	2	1
Chiapas	195	31	827	861	2	11	3	7
Chihuahua	47	7	216	333	3	10	1	18
Distrito Federal	68	9	269	372	28	99	7	102
Durango	50	1	250	282	2	2	1	2
Guanajuato	102	5	428	523	8	12	3	16
Guerrero	133	39	511	718	8	9	5	25
Hidalgo	61	6	274	521	2	5	1	7
Jalisco	117	22	452	558	15	58	12	41
México	351	49	1 140	1 864	12	47	15	57
Michoacán	169	30	729	723	-	2	-	4
Morelos	90	15	325	436	1	9	-	7
Nayarit	46	8	162	300	-	3	1	5
Nuevo León	178	18	613	591	7	35	4	22
Oaxaca	107	31	494	719	14	29	7	14
Puebla	200	34	981	940	10	31	11	23
Querétaro	12	5	38	58	3	10	2	12
Quintana Roo	39	6	137	174	7	20	3	51
San Luis Potosí	93	15	397	437	-	4	-	8
Sinaloa	85	7	309	322	1	3	-	5
Sonora	29	5	119	186	6	9	1	9
Tabasco	94	20	331	371	6	15	4	4
Tamaulipas	239	16	956	986	2	14	2	17
Tlaxcala	80	23	287	380	-	-	-	1
Veracruz	328	35	1 400	1 540	17	40	13	55
Yucatán	24	2	145	220	7	16	3	16
Zacatecas	76	8	378	440	-	-	-	13
<b>TOTAL</b>	<b>3 235</b>	<b>480</b>	<b>12 869</b>	<b>15 777</b>	<b>179</b>	<b>554</b>	<b>114</b>	<b>576</b>

FUENTE: SINAVE/DGE/Salud 2016. Información preliminar, incluye casos probables.

**CUADRO 7. Casos por entidad federativa de Enfermedades Transmitidas por Vector hasta la semana epidemiológica 5 del 2016**

ENTIDAD FEDERATIVA	!!Tifo Epidémico CIE-10ª REV. A75.0				!!Tifo Murino CIE-10ª REV. A75.2				
	Sem.	2016		2015	Sem.	2016		2015	
		Acum.	Acum.			Acum.	Acum.	Acum.	
			M	F				M	F
Aguascalientes	-	-	-	-	-	-	-	-	
Baja California	-	-	-	-	-	-	-	-	
Baja California Sur	-	-	-	-	-	-	-	-	
Campeche	-	-	-	-	-	-	-	-	
Coahuila	-	-	-	-	-	-	-	-	
Colima	-	-	-	-	-	-	-	-	
Chiapas	-	-	-	-	-	-	-	-	
Chihuahua	-	-	-	-	-	-	-	-	
Distrito Federal	-	-	-	-	-	-	-	-	
Durango	-	-	-	-	-	-	-	-	
Guanajuato	-	-	-	-	-	-	-	-	
Guerrero	-	-	-	-	-	1	-	-	
Hidalgo	-	-	-	-	-	-	-	-	
Jalisco	-	-	-	-	-	-	-	-	
México	-	-	-	-	-	-	-	-	
Michoacán	-	-	-	-	-	-	-	-	
Morelos	-	-	-	-	-	-	-	-	
Nayarit	-	-	-	-	-	-	-	-	
Nuevo León	-	-	-	-	-	-	-	-	
Oaxaca	-	-	-	-	-	-	-	-	
Puebla	-	-	-	-	-	-	-	-	
Querétaro	-	-	-	-	-	-	-	-	
Quintana Roo	-	-	-	-	-	-	-	-	
San Luis Potosí	-	-	-	-	-	-	-	-	
Sinaloa	-	-	-	-	-	-	1	-	
Sonora	-	-	-	-	-	-	-	-	
Tabasco	-	-	-	-	-	-	-	-	
Tamaulipas	-	-	-	-	-	-	-	-	
Tlaxcala	-	-	-	-	-	-	-	-	
Veracruz	-	-	-	-	-	-	-	-	
Yucatán	-	-	-	-	-	-	-	-	
Zacatecas	-	-	-	-	-	-	-	-	
<b>TOTAL</b>	-	-	-	-	-	1	1	-	

§FUENTE: SINAVE/DGE/Salud 2016. Información preliminar de casos confirmados.

!! Sistema de vigilancia especial de reciente creación, por lo que no cuenta con datos históricos.

**CUADRO 7.1 Casos por entidad federativa de Enfermedades Transmitidas por Vector  
hasta la semana epidemiológica 5 del 2016**

ENTIDAD FEDERATIVA	!!Otras Rickettsiosis CIE-10ª REV. A75.9				!!Fiebre Manchada CIE-10ª REV. A77.0				
	Sem.	2016		2015	Sem.	2016		2015	
		Acum.	Acum.			Acum.	Acum.	Acum.	
			M	F				M	F
Aguascalientes	-	-	-	-	-	-	-	-	
Baja California	-	-	1	-	-	-	-	-	
Baja California Sur	-	-	-	-	-	-	-	-	
Campeche	-	-	-	-	-	-	-	-	
Coahuila	-	-	-	-	-	-	-	-	
Colima	-	-	-	-	-	-	-	-	
Chiapas	-	-	-	-	-	-	-	-	
Chihuahua	-	-	-	-	-	-	-	-	
Distrito Federal	-	-	-	-	-	-	-	-	
Durango	-	-	-	-	-	-	-	-	
Guanajuato	-	-	-	-	-	-	-	-	
Guerrero	-	-	-	-	-	-	-	-	
Hidalgo	-	-	-	-	-	-	-	-	
Jalisco	-	-	-	-	-	-	-	-	
México	-	-	-	-	-	-	-	-	
Michoacán	-	-	-	-	-	-	-	-	
Morelos	-	-	-	-	-	-	-	-	
Navarrit	-	-	-	-	-	-	-	-	
Nuevo León	-	-	-	-	-	-	-	-	
Oaxaca	-	-	-	-	-	-	-	-	
Puebla	-	-	-	-	-	-	-	-	
Querétaro	-	-	-	-	-	-	-	-	
Quintana Roo	-	-	-	-	-	-	-	-	
San Luis Potosí	-	-	-	-	-	-	-	-	
Sinaloa	-	-	-	-	-	-	-	-	
Sonora	-	1	4	-	-	-	-	-	
Tabasco	-	-	-	-	-	-	-	-	
Tamaulipas	-	-	-	-	-	-	-	-	
Tlaxcala	-	-	-	-	-	-	-	-	
Veracruz	-	-	-	-	-	1	-	-	
Yucatán	-	-	-	-	-	-	-	-	
Zacatecas	-	-	-	-	-	-	-	-	
<b>TOTAL</b>	-	1	5	-	-	1	-	-	

§FUENTE: SINAVE/DGE/Salud 2016. Información preliminar de casos confirmados.

!! Sistema de vigilancia especial de reciente creación, por lo que no cuenta con datos históricos.

**CUADRO 7.2 Casos por entidad federativa de Enfermedades Transmitidas por Vector hasta la semana epidemiológica 5 del 2016**

ENTIDAD FEDERATIVA	§Fiebre por Dengue CIE-10ª REV. A90			§Fiebre Hemorrágica por Dengue CIE-10ª REV. A91				§Infección por Virus Zika CIE-10ª REV. U06.9				
	2016		2015	2016			2015	2016		2015		
	Confirmados		Confirmados	Estudio Acum.	Confirmados		Confirmados	Confirmados		Confirmados		
	Sem.	Acum.	Acum.		Sem.	Acum.	Acum.	Sem.	Acum.	Acum.		
	M	F			M	F		M	F			
Aguascalientes	-	-	-	-	-	-	-	-	-	-	-	
Baja California	-	-	-	-	-	-	-	-	-	-	-	
Baja California Sur	1	2	7	22	1	-	-	2	-	-	-	
Campeche	11	8	11	15	-	1	3	2	-	-	-	
Coahuila	-	-	-	-	-	-	-	-	-	-	-	
Colima	3	8	3	26	10	-	5	2	13	-	-	
Chiapas	23	35	54	54	-	15	19	27	21	10	11	24
Chihuahua	-	-	-	-	-	-	-	-	-	-	-	-
Distrito Federal	-	-	-	-	1	-	-	-	-	-	-	-
Durango	-	-	-	-	-	-	-	-	-	-	-	-
Guanajuato	-	-	-	-	-	-	-	-	-	-	-	-
Guerrero	22	54	52	118	-	19	62	56	43	1	-	2
Hidalgo	-	-	-	-	-	-	-	-	-	-	-	-
Jalisco	11	22	28	16	54	1	6	3	7	-	-	-
México	-	-	-	-	-	-	-	-	-	-	-	-
Michoacán	9	22	15	23	-	1	1	1	3	-	-	-
Morelos	2	3	3	15	-	-	2	-	4	-	-	-
Nayarit	4	4	8	3	48	5	7	3	3	-	-	-
Nuevo León	19	12	21	18	-	-	-	-	-	-	-	-
Oaxaca	-	5	7	35	37	-	5	3	7	4	7	18
Puebla	-	5	7	3	-	-	-	1	-	-	-	-
Querétaro	-	-	-	-	-	-	-	-	-	-	-	-
Quintana Roo	3	7	7	32	6	8	10	9	35	-	-	-
San Luis Potosí	2	3	2	7	-	-	-	-	-	-	-	-
Sinaloa	1	9	8	12	12	1	2	1	11	-	1	-
Sonora	6	10	11	39	-	2	1	6	12	-	-	-
Tabasco	11	22	32	23	-	4	8	9	4	-	-	-
Tamaulipas	5	7	7	8	-	1	1	2	-	-	-	-
Tlaxcala	-	-	-	-	-	-	-	-	-	-	-	-
Veracruz	7	22	33	36	34	6	18	11	33	-	-	1
Yucatán	-	1	2	20	3	4	2	4	11	-	-	1
Zacatecas	-	-	-	-	-	-	-	-	-	-	-	-
<b>TOTAL</b>	<b>140</b>	<b>261</b>	<b>318</b>	<b>525</b>	<b>206</b>	<b>67</b>	<b>150</b>	<b>141</b>	<b>211</b>	<b>15</b>	<b>19</b>	<b>46</b>

§FUENTE: SINAVE/DGE/Salud 2015. Información preliminar de casos confirmados.

CUADRO 7.3 Casos por entidad federativa de Enfermedades Transmitidas por Vector hasta la semana epidemiológica 5; Paludismo por *P. vivax* hasta la 4 del 2016

ENTIDAD FEDERATIVA	§Fiebre del Oeste del Nilo CIE-10ª REV. A92.3			§Paludismo por <i>P. falciparum</i> CIE-10ª REV. B50			§Paludismo por <i>P. vivax</i> CIE-10ª REV. B51		
	2016		2015	2016		2015	2016		2015
	M	F	Acum.	Sem.	Acum.	Acum.	Sem.	Acum.	Acum.
Aguascalientes	-	-	-	-	-	-	-	-	-
Baja California	-	-	-	-	-	-	-	-	-
Baja California Sur	-	-	-	-	-	-	-	-	-
Campeche	-	-	-	-	-	-	1	17	10
Coahuila	-	-	-	-	-	-	-	-	-
Colima	-	-	-	-	-	-	-	-	-
Chiapas	-	-	-	-	-	-	-	-	5
Chihuahua	-	-	-	-	-	-	-	-	-
Distrito Federal	-	-	-	-	-	-	-	-	-
Durango	-	-	-	-	-	-	-	-	-
Guanajuato	-	-	-	-	-	-	-	-	-
Guerrero	-	-	-	-	-	-	-	-	-
Hidalgo	-	-	-	-	-	-	-	-	-
Jalisco	-	-	-	-	-	-	-	-	-
México	-	-	-	-	-	-	-	-	-
Michoacán	-	-	-	-	-	-	-	-	-
Morelos	-	-	-	-	-	-	-	-	-
Nayarit	-	-	-	-	-	-	-	-	-
Nuevo León	-	-	-	-	-	-	-	-	-
Oaxaca	-	-	-	-	-	-	-	-	-
Puebla	-	-	-	-	-	-	-	-	-
Querétaro	-	-	-	-	-	-	-	-	-
Quintana Roo	-	-	-	-	-	-	-	-	6
San Luis Potosí	-	-	-	-	-	-	-	-	-
Sinaloa	-	-	-	-	-	-	-	-	1
Sonora	-	-	-	-	-	-	-	-	-
Tabasco	-	-	-	-	-	-	-	3	-
Tamaulipas	-	-	-	-	-	-	-	-	-
Tlaxcala	-	-	-	-	-	-	-	-	-
Veracruz	-	-	-	-	-	-	-	-	-
Yucatán	-	-	-	-	-	-	-	-	-
Zacatecas	-	-	-	-	-	-	-	-	-
<b>TOTAL</b>	-	-	-	-	-	-	1	20	22

§FUENTE: SINAVE/DGE/Salud 2016. Información preliminar de casos confirmados.



**CUADRO 8. Casos por entidad federativa de Zoonosis hasta la semana epidemiológica 4; Rabia hasta la semana 5 del 2016**

ENTIDAD FEDERATIVA	Brucelosis CIE-10 <sup>a</sup> REV. A23				Leptospirosis CIE-10 <sup>a</sup> REV. A27				§Rabia <sup>&amp;</sup> CIE-10 <sup>a</sup> REV. A82		
	2016			2015	2016			2015	2016		2015
	Sem.	Acum.		Acum.	Sem.	Acum.		Acum.	Sem.	Acum.	Acum.
		M	F			M	F				
Aguascalientes	-	-	-	-	-	-	-	-	-	-	-
Baja California	-	1	2	6	-	-	-	-	-	-	-
Baja California Sur	1	-	1	-	-	-	-	-	-	-	-
Campeche	1	-	2	3	-	-	-	-	-	-	-
Coahuila	5	4	12	11	-	-	-	-	-	-	-
Colima	-	1	-	-	-	-	-	-	-	-	-
Chiapas	1	2	4	12	-	-	1	2	-	-	-
Chihuahua	-	1	2	1	-	-	-	-	-	-	-
Distrito Federal	-	-	3	3	-	-	-	-	-	-	-
Durango	-	1	1	1	-	-	-	-	-	-	-
Guanajuato	1	4	7	2	-	-	-	-	-	-	-
Guerrero	1	-	1	-	-	2	-	1	-	-	-
Hidalgo	-	-	-	1	-	-	-	-	-	-	-
Jalisco	1	1	7	5	-	-	-	-	-	-	-
México	1	-	2	7	-	-	-	-	-	-	-
Michoacán	3	3	17	9	-	-	-	-	-	-	-
Morelos	-	-	-	5	-	-	-	-	-	-	-
Nayarit	2	2	5	-	-	-	-	-	-	-	-
Nuevo León	-	1	4	6	-	-	-	-	-	-	-
Oaxaca	-	1	4	-	-	-	1	1	-	-	-
Puebla	1	-	5	2	-	-	-	-	-	-	-
Querétaro	-	-	2	-	-	-	-	-	-	-	-
Quintana Roo	-	-	1	1	-	-	-	-	-	-	-
San Luis Potosí	1	8	1	1	-	-	-	-	-	-	-
Sinaloa	10	6	21	15	-	1	1	-	-	-	-
Sonora	-	-	-	-	-	-	-	-	-	-	-
Tabasco	-	1	3	3	-	-	1	10	-	-	-
Tamaulipas	3	-	8	14	-	-	-	-	-	-	-
Tlaxcala	-	-	-	8	-	-	-	-	-	-	-
Veracruz	2	5	2	3	-	5	2	1	-	-	-
Yucatán	-	1	-	-	-	-	1	-	-	-	-
Zacatecas	2	1	3	3	-	-	-	-	-	-	-
<b>TOTAL</b>	<b>36</b>	<b>44</b>	<b>120</b>	<b>122</b>	<b>-</b>	<b>8</b>	<b>7</b>	<b>15</b>	<b>-</b>	<b>-</b>	<b>-</b>

FUENTE: SINAVE/DGE/Salud 2016. Información preliminar, incluye casos probables.

§FUENTE: SINAVE/DGE/Salud 2016. Información preliminar de casos confirmados.

&amp; Incluye sólo casos confirmados.

**CUADRO 8.1 Casos por entidad federativa de Zoonosis hasta la semana epidemiológica 4 del 2016**

ENTIDAD FEDERATIVA	Teniasis CIE-10ª REV. B68			Cisticercosis CIE-10ª REV. B69			Triquinosis CIE-10ª REV. B75				
	2016		2015	2016		2015	2016		2015		
	Sem.	Acum.		Acum.	Sem.	Acum.		Sem.	Acum.		Acum.
		M	F			M	F		M	F	
Aguascalientes	-	-	-	-	-	-	-	-	-	-	-
Baja California	1	-	1	1	-	-	-	-	-	-	-
Baja California Sur	-	-	-	-	-	-	-	-	-	-	-
Campeche	-	-	-	-	-	-	-	-	-	-	-
Coahuila	-	-	-	-	-	-	1	-	-	-	-
Colima	-	-	-	-	1	2	-	-	-	-	-
Chiapas	-	-	-	5	-	-	-	1	-	-	-
Chihuahua	-	-	-	-	2	3	2	1	-	-	-
Distrito Federal	-	-	-	-	-	-	-	-	-	-	-
Durango	-	-	-	-	-	-	-	-	-	-	-
Guanajuato	-	-	-	-	-	-	-	2	-	-	-
Guerrero	-	-	-	1	-	-	-	-	-	-	-
Hidalgo	-	-	-	1	-	-	-	1	-	-	-
Jalisco	-	1	1	1	1	-	4	1	-	-	-
México	-	-	-	-	1	1	2	1	-	-	-
Michoacán	-	-	-	2	-	1	-	-	-	-	-
Morelos	-	-	-	-	1	-	1	1	-	-	-
Nayarit	-	-	-	-	-	-	-	-	-	-	-
Nuevo León	-	-	-	1	-	1	-	2	-	-	-
Oaxaca	-	1	-	-	2	1	1	1	-	-	-
Puebla	-	-	-	-	-	-	-	1	-	-	-
Querétaro	-	-	-	-	-	-	1	2	-	-	-
Quintana Roo	-	-	-	-	-	-	-	1	-	-	-
San Luis Potosí	-	-	-	-	-	-	-	1	-	-	-
Sinaloa	-	-	-	-	-	-	4	1	-	-	-
Sonora	-	-	-	-	-	-	-	-	-	-	-
Tabasco	-	-	-	-	-	-	-	-	-	-	-
Tamaulipas	-	-	-	-	-	-	-	-	-	-	-
Tlaxcala	-	-	-	-	-	-	-	-	-	-	-
Veracruz	-	-	-	-	1	-	1	3	-	-	-
Yucatán	-	-	-	-	-	-	-	-	-	-	-
Zacatecas	-	-	-	-	-	-	1	1	-	-	-
<b>TOTAL</b>	<b>1</b>	<b>2</b>	<b>2</b>	<b>12</b>	<b>9</b>	<b>9</b>	<b>18</b>	<b>21</b>	<b>-</b>	<b>-</b>	<b>-</b>

FUENTE: SINAVE/DGE/Salud 2016. Información preliminar, incluye casos probables.

**CUADRO 9. Casos por entidad federativa de Otras Enfermedades Exantemáticas hasta la semana epidemiológica 4 del 2016**

ENTIDAD FEDERATIVA	Escarlatina CIE-10ª REV. A38				Erisipela CIE-10ª REV. A46			
	2016			2015	2016			2015
	Sem.	Acum.		Acum.	Sem.	Acum.		Acum.
		M	F			M	F	
Aguascalientes	-	-	-	-	-	-	-	-
Baja California	-	-	1	8	1	-	1	5
Baja California Sur	1	1	-	-	-	-	-	5
Campeche	-	-	1	-	3	17	8	16
Coahuila	2	3	2	4	-	-	-	2
Colima	-	-	-	1	9	10	9	13
Chiapas	1	5	2	-	6	9	9	11
Chihuahua	6	6	11	17	-	-	2	5
Distrito Federal	3	14	11	34	11	20	11	22
Durango	2	2	6	3	-	-	-	-
Guanajuato	1	3	1	5	1	2	2	2
Guerrero	-	2	2	1	6	12	17	24
Hidalgo	5	4	3	1	2	1	4	3
Jalisco	5	8	11	14	3	6	4	6
México	20	31	24	40	4	11	14	13
Michoacán	-	1	-	1	1	1	1	1
Morelos	1	1	-	10	1	1	1	6
Nayarit	1	1	1	1	1	1	-	3
Nuevo León	2	4	3	10	34	72	46	94
Oaxaca	-	-	4	7	7	13	8	17
Puebla	-	5	2	24	8	26	15	40
Querétaro	3	5	2	7	-	1	1	3
Quintana Roo	-	-	-	-	8	17	9	26
San Luis Potosí	4	4	4	5	4	8	8	11
Sinaloa	2	4	7	3	2	4	3	8
Sonora	1	2	3	-	3	2	3	4
Tabasco	-	1	-	2	2	14	11	21
Tamaulipas	-	-	-	2	21	29	29	67
Tlaxcala	2	3	2	10	1	4	-	7
Veracruz	-	1	2	2	36	102	70	150
Yucatán	-	-	-	-	2	3	2	15
Zacatecas	1	1	1	2	-	-	1	-
<b>TOTAL</b>	<b>63</b>	<b>112</b>	<b>106</b>	<b>214</b>	<b>177</b>	<b>386</b>	<b>289</b>	<b>600</b>

FUENTE: SINAVE/DGE/Salud 2016. Información preliminar, incluye casos probables.

**CUADRO 10. Casos por entidad federativa de Otras Enfermedades Transmisibles hasta la semana epidemiológica 4 del 2016**

ENTIDAD FEDERATIVA	Mal del Pinto CIE-10ª REV. A67			Tuberculosis Otras Formas CIE-10ª REV. A17.1, A17.8, A17.9, A18-A19				Lepra CIE-10ª REV. A30				
	2016		2015	2016		2015	2016		2015			
	Sem.	Acum.		Acum.	Sem.	Acum.		Acum.	Sem.	Acum.		Acum.
		M	F			M	F			M	F	
Aguascalientes	-	-	-	-	1	-	1	2	-	-	-	-
Baja California	-	-	-	-	11	11	19	22	-	-	-	-
Baja California Sur	-	-	-	-	-	-	-	1	-	-	-	-
Campeche	1	-	1	-	-	1	-	2	-	-	-	-
Coahuila	-	-	-	-	-	3	-	8	-	1	-	-
Colima	-	-	-	-	-	1	-	5	1	1	-	-
Chiapas	1	-	1	-	2	4	2	7	-	-	-	-
Chihuahua	-	-	-	-	3	6	4	7	-	-	-	-
Distrito Federal	-	-	-	-	8	6	8	14	-	-	-	-
Durango	-	-	-	-	3	2	3	2	-	-	-	-
Guanajuato	-	-	-	-	3	4	3	6	-	1	-	-
Guerrero	1	1	2	-	-	3	-	8	-	-	-	3
Hidalgo	-	-	-	-	-	-	-	2	-	-	-	-
Jalisco	-	-	1	-	7	11	7	16	-	-	-	1
México	-	-	1	2	1	9	10	15	-	-	-	-
Michoacán	-	-	-	-	-	1	2	5	-	-	-	2
Morelos	-	-	-	1	-	2	2	3	-	-	-	-
Nayarit	-	-	-	-	2	-	5	4	1	-	1	-
Nuevo León	-	-	1	1	1	7	3	14	-	1	-	4
Oaxaca	-	-	1	-	3	2	6	8	-	-	-	-
Puebla	1	1	-	1	1	1	1	8	-	-	-	-
Querétaro	-	-	-	1	-	1	3	4	-	-	-	-
Quintana Roo	-	-	-	2	-	-	-	2	-	-	-	-
San Luis Potosí	-	-	1	-	6	6	9	18	-	-	1	1
Sinaloa	-	-	-	-	1	4	3	12	1	1	1	1
Sonora	1	1	1	1	-	1	-	7	-	-	-	-
Tabasco	-	-	-	-	1	6	-	3	-	-	-	-
Tamaulipas	-	-	-	-	-	-	2	3	-	-	-	-
Tlaxcala	-	-	-	-	-	-	-	1	-	-	-	-
Veracruz	-	-	-	1	3	8	2	37	-	-	-	-
Yucatán	-	-	1	-	-	1	-	4	-	-	-	-
Zacatecas	-	-	-	-	-	-	-	2	-	-	-	-
<b>TOTAL</b>	<b>5</b>	<b>3</b>	<b>11</b>	<b>10</b>	<b>57</b>	<b>101</b>	<b>95</b>	<b>252</b>	<b>3</b>	<b>5</b>	<b>3</b>	<b>12</b>

FUENTE: SINAVE/DGE/Salud 2016. Información preliminar, incluye casos probables.

**CUADRO 10.1 Casos por entidad federativa de Otras Enfermedades Transmisibles  
hasta la semana epidemiológica 4 del 2016**

ENTIDAD FEDERATIVA	Hepatitis Vírica C CIE-10ª REV. B17.1, B18.2				Otras Hepatitis Víricas CIE-10ª REV. B17-B19 Excepto B17.1 y B18.2				Conjuntivitis Epidémica Aguda Hemorrágica CIE-10ª REV. B30.3			
	2016			2015	2016			2015	2016			2015
	Sem.	Acum.		Acum.	Sem.	Acum.		Acum.	Sem.	Acum.		Acum.
		M	F			M	F			M	F	
Aguascalientes	-	-	-	1	-	1	1	-	-	1	1	-
Baja California	5	28	12	36	-	1	2	3	-	-	-	-
Baja California Sur	-	3	-	1	-	-	3	1	-	-	-	-
Campeche	-	-	-	-	-	-	-	1	-	-	-	-
Coahuila	-	-	1	5	1	1	1	5	-	-	-	-
Colima	-	-	-	1	-	-	-	-	-	-	-	-
Chiapas	1	2	2	-	1	-	4	1	1	-	1	1
Chihuahua	3	3	1	2	1	3	4	5	-	-	-	-
Distrito Federal	8	6	7	15	1	11	5	10	-	-	1	1
Durango	-	-	-	2	-	-	-	-	-	-	-	-
Guanajuato	-	1	-	2	2	1	2	-	-	-	-	-
Guerrero	1	-	6	2	-	3	1	3	-	-	-	3
Hidalgo	-	1	1	-	-	-	-	1	-	-	-	-
Jalisco	4	7	3	25	1	4	2	14	-	-	-	-
México	1	3	3	9	2	2	3	5	-	2	1	9
Michoacán	-	1	-	3	-	2	-	15	1	-	1	-
Morelos	-	-	2	-	1	2	-	-	-	-	-	-
Nayarit	-	3	-	2	-	-	-	2	-	-	-	-
Nuevo León	-	1	-	5	-	1	1	1	-	-	-	-
Oaxaca	-	1	-	4	-	1	2	9	-	-	-	-
Puebla	2	3	2	4	-	-	-	5	-	-	-	2
Querétaro	-	1	-	3	-	-	-	1	-	-	-	-
Quintana Roo	-	-	-	1	-	-	1	-	-	-	-	-
San Luis Potosí	-	1	-	4	-	1	1	-	-	-	-	-
Sinaloa	5	8	5	11	-	5	2	13	-	-	-	-
Sonora	-	4	2	8	-	1	2	-	1	-	4	-
Tabasco	-	-	-	-	-	2	1	2	-	1	1	1
Tamaulipas	3	5	3	10	-	-	-	1	1	-	2	2
Tlaxcala	-	-	-	-	-	-	-	-	-	-	-	-
Veracruz	2	2	4	3	1	2	4	4	3	4	3	2
Yucatán	-	1	1	1	-	-	-	-	-	-	-	-
Zacatecas	-	-	-	-	-	2	-	1	-	-	-	-
<b>TOTAL</b>	<b>35</b>	<b>85</b>	<b>55</b>	<b>160</b>	<b>11</b>	<b>46</b>	<b>42</b>	<b>103</b>	<b>7</b>	<b>8</b>	<b>15</b>	<b>21</b>

FUENTE: SINAVE/DGE/Salud 2016. Información preliminar, incluye casos probables.

**CUADRO 10.2 Casos por entidad federativa de Otras Enfermedades Transmisibles  
hasta la semana epidemiológica 4 del 2016**

ENTIDAD FEDERATIVA	Tripanosomiasis Americana CIE-10ª REV. B57				Toxoplasmosis CIE-10ª REV. B58				Meningoencefalitis Amebiana Primaria CIE-10ª REV. B60.2			
	2016			2015	2016			2015	2016			2015
	Sem.	Acum.		Acum.	Sem.	Acum.		Acum.	Sem.	Acum.		Acum.
		M	F			M	F			M	F	
Aguascalientes	-	-	-	1	-	-	-	-	-	-	-	-
Baja California	-	-	-	-	-	-	-	-	-	-	-	-
Baja California Sur	-	1	1	-	-	-	-	-	-	-	-	-
Campeche	-	1	1	4	-	-	-	-	-	-	-	-
Coahuila	-	-	-	-	-	-	-	-	-	-	-	-
Colima	-	-	-	-	-	-	-	-	-	-	-	-
Chiapas	1	2	1	-	-	-	-	2	-	-	-	-
Chihuahua	-	-	-	-	-	-	-	-	-	-	-	-
Distrito Federal	-	-	-	-	-	-	-	-	-	-	-	-
Durango	-	-	-	1	-	-	-	-	-	-	-	-
Guanajuato	-	-	-	2	-	2	-	-	-	-	-	-
Guerrero	-	-	-	2	1	1	1	1	-	1	-	-
Hidalgo	-	-	-	3	-	-	-	-	-	-	-	-
Jalisco	2	3	1	8	-	-	-	-	-	-	-	-
México	2	3	-	3	-	-	-	-	-	-	-	-
Michoacán	1	-	1	-	-	-	-	1	-	-	-	-
Morelos	4	2	2	1	-	-	-	-	-	-	-	-
Nayarit	2	2	-	-	1	1	-	-	-	-	-	-
Nuevo León	-	1	-	-	-	-	-	-	-	-	-	-
Oaxaca	-	2	-	-	-	-	-	1	-	-	-	-
Puebla	1	1	-	-	-	-	-	-	-	-	-	-
Querétaro	-	-	-	2	-	-	-	-	-	-	-	-
Quintana Roo	-	-	-	5	-	-	-	1	-	-	-	-
San Luis Potosí	-	-	-	-	-	-	-	-	-	-	-	-
Sinaloa	-	-	-	1	-	1	1	1	-	-	-	-
Sonora	-	-	-	-	-	-	-	-	-	-	-	-
Tabasco	-	-	1	1	-	-	-	1	-	-	-	-
Tamaulipas	1	1	-	2	-	-	-	1	-	-	-	-
Tlaxcala	-	-	-	-	-	-	-	-	-	-	-	-
Veracruz	-	-	-	11	-	1	-	-	-	-	-	-
Yucatán	1	3	4	14	-	-	-	-	-	-	-	-
Zacatecas	-	-	-	-	-	-	-	-	-	-	-	-
<b>TOTAL</b>	<b>15</b>	<b>22</b>	<b>12</b>	<b>61</b>	<b>2</b>	<b>6</b>	<b>2</b>	<b>9</b>	<b>-</b>	<b>1</b>	<b>-</b>	<b>-</b>

FUENTE: SINAVE/DGE/Salud 2016. Información preliminar, incluye casos probables.

**CUADRO 10.3 Casos por entidad federativa de Otras Enfermedades Transmisibles  
hasta la semana epidemiológica 4 del 2016**

ENTIDAD FEDERATIVA	Escabiosis CIE-10ª REV. B86				Conjuntivitis CIE-10ª REV. H10				Afección Nosocomial CIE-10ª REV. Y95			
	2016			2015	2016			2015	2016			2015
	Sem.	Acum.		Acum.	Sem.	Acum.		Acum.	Sem.	Acum.		Acum.
		M	F			M	F			M	F	
Aguascalientes	2	2	3	7	349	689	718	764	-	-	-	-
Baja California	71	97	122	186	503	781	883	1 722	21	39	26	3
Baja California Sur	21	11	35	32	185	308	301	586	-	-	-	2
Campeche	17	31	41	68	79	161	128	347	9	9	15	26
Coahuila	45	80	93	177	176	305	346	611	5	9	10	17
Colima	47	68	103	90	167	286	275	531	-	4	4	51
Chiapas	122	197	259	362	488	787	922	1 073	25	31	48	28
Chihuahua	16	41	52	63	442	733	837	592	9	16	31	20
Distrito Federal	20	47	40	112	1 832	2 841	4 026	3 918	13	65	60	63
Durango	8	12	16	23	417	686	832	1 536	-	3	-	-
Guanajuato	6	15	12	30	522	1 007	1 183	1 257	45	67	88	139
Guerrero	114	214	274	482	428	689	878	1 742	-	-	-	2
Hidalgo	68	128	155	207	658	1 073	1 424	2 329	18	28	16	23
Jalisco	133	252	323	704	941	1 707	1 860	1 391	24	97	62	204
México	18	47	65	95	1 905	3 279	4 182	4 237	88	143	127	93
Michoacán	21	40	55	58	389	651	725	730	-	-	1	9
Morelos	6	7	17	16	289	448	553	1 409	-	-	-	-
Nayarit	126	234	272	361	211	377	399	439	-	10	7	6
Nuevo León	441	767	994	1 501	710	1 453	1 624	1 390	-	3	15	5
Oaxaca	42	84	101	260	544	957	1 213	3 262	21	27	21	89
Puebla	54	147	152	184	712	1 156	1 474	3 688	12	34	38	31
Querétaro	6	17	20	24	301	596	702	1 655	4	6	4	11
Quintana Roo	75	121	154	308	206	347	342	1 089	-	-	-	5
San Luis Potosí	63	89	143	161	340	579	730	1 622	-	-	-	-
Sinaloa	94	135	212	336	607	1 060	1 182	2 586	17	22	24	58
Sonora	37	47	62	88	494	840	861	2 222	9	18	18	2
Tabasco	68	125	139	278	256	482	534	1 223	2	2	3	18
Tamaulipas	368	660	793	1 630	600	885	1 139	1 377	16	21	17	15
Tlaxcala	3	2	3	12	325	470	592	726	-	-	-	5
Veracruz	269	454	656	1 207	786	1 314	1 636	1 511	-	-	2	2
Yucatán	97	165	174	274	247	483	523	1 351	29	81	75	1
Zacatecas	1	4	4	9	332	564	744	916	-	6	8	53
<b>TOTAL</b>	<b>2 479</b>	<b>4 340</b>	<b>5 544</b>	<b>9 345</b>	<b>16 441</b>	<b>27 994</b>	<b>33 768</b>	<b>49 832</b>	<b>367</b>	<b>741</b>	<b>720</b>	<b>981</b>

FUENTE: SINAVE/DGE/Salud 2016. Información preliminar, incluye casos probables.

**CUADRO 11. Casos por entidad federativa de Enfermedades de Interés Local, Regional o Institucional hasta la semana epidemiológica 4; E. V. Chikungunya hasta la 5 del 2016**

ENTIDAD FEDERATIVA	Tracoma CIE-10ª REV. A71			§Enfermedad por Virus Chikungunya CIE-10ª REV. A92.0			Leishmaniasis Visceral CIE-10ª REV. B55.0				
	2016		2015	2016		2015	2016		2015		
	Sem.	Acum.		Acum.	Sem.	Acum.		Sem.	Acum.		Acum.
		M	F			M	F		M	F	
Aguascalientes	-	-	-	-	-	-	-	-	-	-	
Baja California	-	-	-	-	-	-	-	-	-	-	
Baja California Sur	-	-	-	1	-	1	-	-	-	-	
Campeche	-	-	-	4	4	4	-	-	-	-	
Coahuila	-	-	-	-	-	-	-	-	-	-	
Colima	-	-	-	-	1	-	-	-	-	-	
Chiapas	-	-	-	1	1	1	20	-	-	-	
Chihuahua	-	-	-	-	-	-	-	-	-	-	
Distrito Federal	-	-	-	-	-	-	-	-	-	-	
Durango	-	-	-	-	-	-	-	-	-	-	
Guanajuato	-	-	-	-	-	-	-	-	-	-	
Guerrero	-	-	-	-	1	4	37	-	-	-	
Hidalgo	-	-	-	-	-	-	-	-	-	-	
Jalisco	-	-	-	1	1	1	-	-	-	-	
México	-	-	1	-	-	-	-	-	-	-	
Michoacán	-	-	-	1	1	2	-	-	-	-	
Morelos	-	-	-	-	-	1	-	-	-	-	
Nayarit	-	-	-	-	1	-	-	-	-	-	
Nuevo León	-	-	-	-	-	-	-	-	-	-	
Oaxaca	-	-	-	-	-	-	29	-	-	-	
Puebla	-	-	-	-	-	-	-	-	-	-	
Querétaro	-	-	-	-	-	-	-	-	-	-	
Quintana Roo	-	-	-	2	2	9	-	-	-	-	
San Luis Potosí	-	-	-	-	-	-	-	-	-	-	
Sinaloa	-	-	-	4	4	7	-	-	-	-	
Sonora	-	-	-	-	1	1	-	-	-	-	
Tabasco	-	-	-	1	-	3	-	-	-	-	
Tamaulipas	-	-	-	2	-	3	-	-	-	-	
Tlaxcala	-	-	-	-	-	-	1	-	1	-	
Veracruz	-	-	-	1	3	6	-	-	-	-	
Yucatán	-	-	-	-	1	3	-	-	-	-	
Zacatecas	-	-	-	-	-	-	-	-	-	-	
<b>TOTAL</b>	-	-	1	18	21	46	86	1	-	1	-

FUENTE: SINAVE/DGE/Salud 2016. Información preliminar, incluye casos probables.

§FUENTE: SINAVE/DGE/Salud 2016. Información preliminar de casos confirmados.



**CUADRO 11.1 Casos por entidad federativa de Enfermedades de Interés Local,  
Regional o Institucional hasta la semana epidemiológica 4 del 2016**

ENTIDAD FEDERATIVA	Leishmaniasis Cutánea CIE-10ª REV. B55.1				Oncocercosis CIE-10ª REV. B73			
	2016			2015	2016			2015
	Sem.	Acum.		Acum.	Sem.	Acum.		Acum.
		M	F			M	F	
Aguascalientes	-	-	-	-	-	-	-	-
Baja California	-	-	-	-	-	-	-	-
Baja California Sur	-	-	-	-	-	-	-	-
Campeche	-	-	-	5	-	-	-	-
Coahuila	-	-	-	-	-	-	-	-
Colima	-	-	-	-	-	-	-	-
Chiapas	1	2	-	-	-	-	-	-
Chihuahua	-	-	-	-	-	-	-	-
Distrito Federal	-	-	-	-	-	-	-	-
Durango	-	-	-	-	-	-	-	-
Guanajuato	-	-	-	-	-	-	-	-
Guerrero	-	-	-	-	-	-	-	-
Hidalgo	-	-	-	-	-	-	-	-
Jalisco	-	-	-	-	-	-	-	-
México	-	-	-	-	-	-	-	-
Michoacán	-	-	-	-	-	-	-	-
Morelos	-	-	-	-	-	-	-	-
Nayarit	-	-	-	7	-	-	-	-
Nuevo León	-	-	-	-	-	-	-	-
Oaxaca	-	-	-	-	-	-	-	-
Puebla	-	-	-	-	-	-	-	-
Querétaro	-	-	-	-	-	-	-	-
Quintana Roo	2	3	-	4	-	-	-	-
San Luis Potosí	-	-	-	-	-	-	-	-
Sinaloa	-	-	-	-	-	-	-	-
Sonora	-	-	-	-	-	-	-	-
Tabasco	-	1	1	11	-	-	-	-
Tamaulipas	-	-	-	-	-	-	-	-
Tlaxcala	-	-	-	-	-	-	-	-
Veracruz	-	-	-	-	-	-	-	-
Yucatán	-	-	-	-	-	-	-	-
Zacatecas	-	-	-	-	-	-	-	-
<b>TOTAL</b>	<b>3</b>	<b>6</b>	<b>1</b>	<b>27</b>	<b>-</b>	<b>-</b>	<b>-</b>	<b>-</b>

FUENTE: SINAVE/DGE/Salud 2016. Información preliminar, incluye casos probables.

**CUADRO 12. Casos por entidad federativa de Enfermedades bajo Vigilancia Sindromática hasta la semana epidemiológica 4 del 2016**

ENTIDAD FEDERATIVA	Meningitis CIE-10ª REV. G00-G03 excepto G00.0 y G01				Infección de Vías Urinarias CIE-10ª REV. N30, N34, N39.0			
	2016			2015	2016			2015
	Sem.	Acum.		Acum.	Sem.	Acum.		Acum.
		M	F			M	F	
Aguascalientes	-	-	-	-	1 311	1 278	3 757	5 244
Baja California	-	3	5	4	1 641	1 265	4 953	6 868
Baja California Sur	-	1	-	1	721	642	2 294	2 471
Campeche	-	-	-	-	711	698	2 388	3 008
Coahuila	-	2	1	-	1 618	1 511	5 243	7 434
Colima	-	-	-	-	688	696	2 052	2 760
Chiapas	-	-	-	1	2 496	2 384	7 410	11 611
Chihuahua	1	3	1	-	2 320	2 026	7 106	10 184
Distrito Federal	1	4	1	5	6 862	7 372	19 584	25 804
Durango	-	1	-	1	1 436	1 343	4 796	6 056
Guanajuato	1	2	1	2	2 378	2 269	8 063	9 960
Guerrero	-	-	-	-	1 493	1 450	5 000	6 606
Hidalgo	-	-	-	4	2 150	1 774	6 750	9 174
Jalisco	2	7	2	1	4 138	4 410	13 001	19 080
México	-	1	2	3	8 451	8 286	25 828	36 691
Michoacán	-	-	1	6	2 067	1 966	6 681	9 400
Morelos	-	-	-	1	1 378	1 257	4 190	6 899
Nayarit	-	-	-	-	1 069	965	2 910	3 921
Nuevo León	-	1	-	4	2 412	2 291	7 986	10 599
Oaxaca	1	-	1	-	1 731	1 720	6 172	9 220
Puebla	-	-	-	-	2 919	2 772	8 923	11 783
Querétaro	-	-	-	-	1 293	1 202	4 017	5 438
Quintana Roo	-	2	-	-	870	802	2 589	3 612
San Luis Potosí	-	6	-	6	1 803	1 547	5 938	7 815
Sinaloa	1	-	1	4	2 487	2 213	7 822	11 145
Sonora	1	7	-	11	1 794	1 433	5 424	7 921
Tabasco	-	-	-	-	2 046	2 318	5 977	8 268
Tamaulipas	-	-	-	-	2 245	2 267	6 487	9 103
Tlaxcala	-	-	-	-	923	766	2 857	3 843
Veracruz	1	2	-	2	3 571	3 564	11 722	15 092
Yucatán	-	-	-	-	1 360	1 464	4 482	6 558
Zacatecas	-	1	-	-	1 371	1 204	4 642	6 562
<b>TOTAL</b>	<b>9</b>	<b>43</b>	<b>16</b>	<b>56</b>	<b>69 753</b>	<b>67 155</b>	<b>217 044</b>	<b>300 130</b>

FUENTE: SINAVE/DGE/Salud 2016. Información preliminar, incluye casos probables.

**CUADRO 12.1 Casos por entidad federativa de Enfermedades bajo Vigilancia Sindromática hasta la semana epidemiológica 4; Enfermedad Febril Exantemática hasta la 5 del 2016**

ENTIDAD FEDERATIVA	Síndrome Febril CIE-10ª REV. R50				Efectos del Calor y de la Luz CIE-10ª REV. T67				§Enfermedad Febril Exantemática CIE-10ª REV. U97			
	Sem.	2016		2015	Sem.	2016		2015	Sem.	2016		2015
		Acum.		Acum.		Acum.		Acum.		Acum.		Acum.
		M	F			M	F			M	F	
Aguascalientes	-	4	-	-	-	-	-	-	-	-	-	-
Baja California	318	277	269	754	3	2	2	3	-	-	-	20
Baja California Sur	33	67	103	160	-	-	-	-	-	-	-	3
Campeche	70	114	152	9	-	-	-	-	-	1	-	-
Coahuila	14	31	39	326	-	1	-	-	1	2	-	-
Colima	48	56	77	144	-	3	-	11	-	-	-	-
Chiapas	536	834	961	2 926	14	14	16	74	-	2	1	6
Chihuahua	4	9	4	4	-	-	1	-	-	-	-	3
Distrito Federal	3	6	15	39	-	-	-	1	4	6	6	1
Durango	1	6	2	-	-	-	-	-	4	1	5	2
Guanajuato	25	59	52	5	-	-	1	-	5	4	8	18
Guerrero	114	360	327	1 052	1	1	1	-	-	2	-	-
Hidalgo	6	19	8	32	-	-	-	-	-	4	6	8
Jalisco	878	1 267	1 258	398	2	14	4	1	-	-	-	15
México	13	59	65	77	2	3	6	3	-	2	-	-
Michoacán	46	83	129	29	1	-	4	-	-	-	-	-
Morelos	110	100	144	157	1	1	-	-	1	1	2	14
Nayarit	94	220	217	34	-	-	-	-	-	-	-	-
Nuevo León	82	156	185	123	2	5	3	-	6	7	9	51
Oaxaca	260	323	363	988	1	7	9	30	-	-	-	-
Puebla	45	96	66	192	2	3	15	2	-	-	-	6
Querétaro	10	20	13	159	1	1	2	2	1	1	1	2
Quintana Roo	364	1 142	1 013	1 015	1	3	1	-	-	-	-	3
San Luis Potosí	27	34	54	277	-	-	-	-	-	-	-	-
Sinaloa	526	1 008	1 492	1 870	1	2	-	3	-	-	-	5
Sonora	279	550	590	1 262	2	4	3	10	-	-	-	5
Tabasco	397	1 055	1 079	330	-	-	-	2	-	-	-	5
Tamaulipas	56	84	101	88	-	-	1	-	-	1	2	12
Tlaxcala	2	3	2	-	-	-	-	-	-	-	1	-
Veracruz	321	791	764	413	-	2	-	1	-	3	1	3
Yucatán	4	16	23	265	-	-	-	1	1	2	-	-
Zacatecas	11	23	14	21	2	2	3	-	2	-	2	6
<b>TOTAL</b>	<b>4 697</b>	<b>8 872</b>	<b>9 581</b>	<b>13 149</b>	<b>36</b>	<b>68</b>	<b>72</b>	<b>144</b>	<b>25</b>	<b>39</b>	<b>44</b>	<b>188</b>

FUENTE: SINAVE/DGE/Salud 2016. Información preliminar, incluye casos probables.

§FUENTE: SINAVE/DGE/Salud 2016. Información preliminar de casos confirmados.

**CUADRO 12.2 Casos por entidad federativa de Enfermedades bajo Vigilancia Sindromática hasta la semana epidemiológica 5 del 2016**

ENTIDAD FEDERATIVA	§Parálisis Flácida Aguda (menores de 15 años) CIE-10ª REV. U98				§Síndrome Coqueluchoide CIE-10ª REV. U99			
	2016			2015	2016			2015
	Sem.	Acum.		Acum.	Sem.	Acum.		Acum.
		M	F			M	F	
Aguascalientes	-	-	-	1	-	-	-	1
Baja California	-	-	-	2	-	3	3	3
Baja California Sur	-	-	1	2	-	2	-	-
Campeche	-	-	-	-	2	2	-	1
Coahuila	-	-	1	-	-	2	3	24
Colima	-	-	-	-	-	-	-	2
Chiapas	-	2	-	-	-	7	10	2
Chihuahua	-	-	3	3	-	4	5	5
Distrito Federal	-	1	-	4	-	-	-	-
Durango	-	1	-	-	-	1	-	7
Guanajuato	1	2	-	-	-	-	1	-
Guerrero	-	2	2	-	-	-	-	1
Hidalgo	1	2	2	-	-	2	2	5
Jalisco	-	5	-	11	-	-	-	-
México	-	2	-	4	-	-	-	8
Michoacán	-	1	-	1	-	-	2	-
Morelos	-	1	-	-	-	-	-	-
Navarrit	-	-	1	1	-	-	-	3
Nuevo León	-	2	1	2	-	10	11	44
Oaxaca	-	-	-	6	-	-	-	6
Puebla	1	1	1	1	-	-	-	-
Querétaro	-	1	-	1	-	1	-	4
Quintana Roo	-	1	-	-	-	-	-	-
San Luis Potosí	-	1	-	4	-	-	-	22
Sinaloa	-	3	1	1	-	-	-	-
Sonora	-	-	-	-	-	-	-	8
Tabasco	-	1	-	-	-	-	-	-
Tamaulipas	-	1	-	1	-	-	2	-
Tlaxcala	-	-	-	1	-	-	1	2
Veracruz	-	-	2	-	-	-	-	6
Yucatán	-	-	-	-	-	-	-	2
Zacatecas	-	-	-	3	-	-	-	-
<b>TOTAL</b>	<b>3</b>	<b>30</b>	<b>15</b>	<b>49</b>	<b>2</b>	<b>34</b>	<b>40</b>	<b>156</b>

§FUENTE: SINAVE/DGE/Salud 2016. Información preliminar de casos confirmados.

**CUADRO 13. Casos por entidad federativa de Enfermedades No Transmisibles  
hasta la semana epidemiológica 4 del 2016**

ENTIDAD FEDERATIVA	Bocio CIE-10ª REV. E01				Diabetes Mellitus Insulinodependiente (tipo I) CIE-10ª REV. E10				Diabetes Mellitus No Insulinodependiente (tipo II) CIE-10ª REV. E11-E14			
	2016			2015	2016			2015	2016			2015
	Sem.	Acum.		Acum.	Sem.	Acum.		Acum.	Sem.	Acum.		Acum.
		M	F			M	F			M	F	
Aguascalientes	-	-	-	-	-	1	6	9	128	232	332	697
Baja California	2	1	3	2	-	2	4	18	269	464	513	964
Baja California Sur	-	-	-	-	-	1	-	1	48	76	80	137
Campeche	-	-	-	1	1	-	1	1	59	93	120	160
Coahuila	-	-	-	-	2	1	5	2	278	387	555	715
Colima	-	-	-	1	1	1	-	4	37	51	68	132
Chiapas	5	1	8	3	1	-	4	3	227	283	413	1 168
Chihuahua	3	1	8	2	6	7	14	58	299	499	661	1 276
Distrito Federal	2	-	5	2	1	3	2	4	544	896	1 243	2 146
Durango	-	-	-	-	1	2	1	4	163	287	406	507
Guanajuato	1	-	1	-	-	2	2	3	176	276	409	858
Guerrero	6	2	19	8	-	-	1	1	201	320	458	893
Hidalgo	-	-	2	1	-	-	1	2	199	323	378	650
Jalisco	2	1	9	4	7	8	9	23	527	812	1 126	2 288
México	1	1	4	14	17	11	20	33	1 022	1 655	2 214	3 858
Michoacán	-	-	1	-	-	1	4	3	186	318	431	790
Morelos	-	1	1	-	1	2	2	9	210	315	445	826
Nayarit	2	4	4	1	2	1	5	2	71	123	139	328
Nuevo León	-	-	2	4	5	4	11	8	277	554	592	1 228
Oaxaca	1	2	3	5	1	5	4	-	141	232	321	675
Puebla	-	-	1	3	1	1	3	3	278	507	542	1 184
Querétaro	-	-	1	-	2	3	3	5	98	183	243	376
Quintana Roo	-	-	-	1	-	1	-	-	64	112	107	169
San Luis Potosí	-	-	-	-	2	1	8	6	258	359	514	913
Sinaloa	1	1	2	3	6	4	14	11	229	396	502	1 251
Sonora	-	-	2	1	1	9	11	3	171	288	343	614
Tabasco	-	-	1	-	1	-	1	3	118	172	227	526
Tamaulipas	-	-	1	-	2	4	6	18	286	486	634	1 083
Tlaxcala	-	-	-	-	-	-	-	1	53	82	93	273
Veracruz	-	-	1	5	-	-	2	4	337	511	805	1 538
Yucatán	-	-	-	-	-	-	1	-	88	158	221	357
Zacatecas	-	-	-	-	1	1	4	1	79	129	160	258
<b>TOTAL</b>	<b>26</b>	<b>15</b>	<b>79</b>	<b>61</b>	<b>62</b>	<b>76</b>	<b>149</b>	<b>243</b>	<b>7 121</b>	<b>11 579</b>	<b>15 295</b>	<b>28 838</b>

FUENTE: SINAVE/DGE/Salud 2016. Información preliminar, incluye casos probables.

**CUADRO 13.1 Casos por entidad federativa de Enfermedades No Transmisibles  
hasta la semana epidemiológica 4 del 2016**

ENTIDAD FEDERATIVA	Adicciones CIE-10ª REV. F10-F19 excepto F10.1				Intoxicación Aguda por Alcohol CIE-10ª REV. F10.0				Fiebre Reumática Aguda CIE-10ª REV. I00-I02			
	2016			2015	2016			2015	2016			2015
	Sem.	Acum.		Acum.	Sem.	Acum.		Acum.	Sem.	Acum.		Acum.
		M	F			M	F			M	F	
Aguascalientes	19	51	9	21	12	60	6	53	-	-	1	-
Baja California	20	57	16	78	9	18	11	25	-	-	-	2
Baja California Sur	4	17	2	9	5	10	3	10	-	-	-	-
Campeche	2	2	1	-	5	16	4	26	-	-	1	-
Coahuila	-	1	-	14	17	45	13	60	-	-	-	-
Colima	8	33	12	31	3	26	9	25	-	-	-	2
Chiapas	6	13	-	6	12	41	5	33	-	1	4	1
Chihuahua	7	31	8	3	11	32	15	33	-	3	1	4
Distrito Federal	49	167	19	100	54	187	44	245	2	12	2	-
Durango	2	12	3	30	32	40	6	38	-	-	-	-
Guanajuato	7	40	10	7	46	180	47	171	-	-	-	-
Guerrero	4	17	7	11	9	51	13	69	-	3	1	-
Hidalgo	3	9	1	3	13	38	3	36	-	-	-	1
Jalisco	41	156	25	54	50	219	49	197	3	1	4	6
México	22	55	9	19	40	155	42	154	5	3	3	4
Michoacán	15	40	21	24	17	55	10	77	-	2	-	1
Morelos	6	12	2	14	7	29	8	58	-	1	-	1
Nayarit	4	16	8	17	4	22	8	45	1	2	1	4
Nuevo León	15	50	11	24	18	55	25	80	-	-	-	1
Oaxaca	15	46	19	86	14	32	12	68	-	3	5	2
Puebla	15	38	10	72	24	68	21	105	-	-	1	2
Querétaro	8	39	7	38	28	84	21	62	-	-	-	-
Quintana Roo	16	58	12	67	5	13	1	23	-	2	1	-
San Luis Potosí	9	23	6	11	9	36	5	31	-	-	-	-
Sinaloa	26	77	26	83	8	34	11	35	1	1	3	7
Sonora	26	72	24	100	13	52	21	45	-	-	2	1
Tabasco	4	14	3	14	5	19	2	12	1	2	2	2
Tamaulipas	10	22	9	12	15	54	10	54	-	1	4	-
Tlaxcala	-	9	1	-	3	11	5	19	-	-	1	-
Veracruz	9	44	7	7	11	31	10	39	1	1	-	-
Yucatán	2	15	4	21	147	466	171	848	-	1	-	-
Zacatecas	4	12	2	5	22	64	12	73	2	1	1	-
<b>TOTAL</b>	<b>378</b>	<b>1 248</b>	<b>294</b>	<b>981</b>	<b>668</b>	<b>2 243</b>	<b>623</b>	<b>2 849</b>	<b>16</b>	<b>40</b>	<b>38</b>	<b>41</b>

FUENTE: SINAVE/DGE/Salud 2016. Información preliminar, incluye casos probables.

**CUADRO 13.2 Casos por entidad federativa de Enfermedades No Transmisibles  
hasta la semana epidemiológica 4 del 2016**

ENTIDAD FEDERATIVA	Hipertensión Arterial CIE-10ª REV. I10-I15				Enfermedad Isquémica del Corazon CIE-10ª REV. I20, I25				Enfermedad Cerebrovascular CIE-10ª REV. I60-I67, I69			
	2016			2015	2016			2015	2016			2015
	Sem.	Acum.		Acum.	Sem.	Acum.		Acum.	Sem.	Acum.		Acum.
		M	F			M	F			M	F	
Aguascalientes	176	316	428	913	16	39	23	55	8	23	21	42
Baja California	456	768	973	1 636	33	68	45	147	20	47	34	72
Baja California Sur	68	114	139	237	14	28	17	31	3	19	14	15
Campeche	75	144	197	231	5	11	7	27	6	12	11	26
Coahuila	293	492	611	894	36	100	60	141	12	50	35	108
Colima	42	69	85	191	7	17	8	23	4	13	10	18
Chiapas	283	364	554	1 241	19	34	37	44	14	31	38	51
Chihuahua	493	829	1 277	2 473	93	204	172	328	45	91	89	210
Distrito Federal	713	977	1 449	2 260	81	250	217	751	96	202	189	515
Durango	215	374	526	764	15	59	28	82	10	31	26	38
Guanajuato	245	376	524	1 226	19	59	41	123	22	63	53	113
Guerrero	220	325	519	960	5	29	17	46	14	26	28	58
Hidalgo	190	276	377	736	32	54	56	76	29	46	58	75
Jalisco	773	1 275	1 535	3 088	88	212	148	367	59	122	112	215
México	903	1 457	1 978	3 672	63	198	115	292	60	120	127	233
Michoacán	249	468	632	1 009	9	21	23	48	11	28	29	57
Morelos	288	386	493	1 094	27	57	31	94	9	24	16	57
Nayarit	113	166	220	422	6	18	27	57	4	22	20	37
Nuevo León	379	646	828	1 578	60	154	97	400	32	109	69	226
Oaxaca	126	246	404	695	15	27	20	66	17	32	31	83
Puebla	299	593	598	1 423	28	53	49	208	43	70	63	157
Querétaro	151	246	273	560	9	34	16	51	7	18	8	24
Quintana Roo	79	127	146	204	5	16	8	21	10	12	15	17
San Luis Potosí	266	470	597	1 225	25	51	42	157	27	59	44	105
Sinaloa	451	671	942	2 566	69	162	179	288	39	115	107	191
Sonora	349	577	685	1 478	40	97	65	155	31	59	58	98
Tabasco	148	242	282	571	10	28	18	86	28	43	36	74
Tamaulipas	376	569	801	1 321	37	108	82	223	24	49	47	126
Tlaxcala	62	89	126	310	6	9	12	32	1	2	4	20
Veracruz	404	663	901	1 796	70	144	125	268	42	101	113	254
Yucatán	163	247	318	541	17	50	50	84	9	24	16	42
Zacatecas	132	242	347	468	21	40	28	49	7	25	27	29
<b>TOTAL</b>	<b>9 180</b>	<b>14 804</b>	<b>19 765</b>	<b>37 783</b>	<b>980</b>	<b>2 431</b>	<b>1 863</b>	<b>4 820</b>	<b>743</b>	<b>1 688</b>	<b>1 548</b>	<b>3 386</b>

FUENTE: SINAVE/DGE/Salud 2016. Información preliminar, incluye casos probables.

**CUADRO 13.3 Casos por entidad federativa de Enfermedades No Transmisibles hasta la semana epidemiológica 4 del 2016**

ENTIDAD FEDERATIVA	Insuficiencia Venosa Periférica CIE-10ª REV. I87.2				Asma CIE-10ª REV. J45, J46				Gingivitis y Enfermedad Periodontal CIE-10ª REV. K05			
	2016			2015	2016			2015	2016			2015
	Sem.	Acum.		Acum.	Sem.	Acum.		Acum.	Sem.	Acum.		Acum.
		M	F			M	F			M	F	
Aguascalientes	42	54	100	58	85	162	144	252	397	590	911	1 628
Baja California	32	62	165	376	259	314	477	1 067	524	747	1 258	2 212
Baja California Sur	30	31	75	103	65	91	139	215	333	438	813	1 193
Campeche	26	29	73	34	122	137	193	357	106	222	303	641
Coahuila	82	111	244	491	99	170	247	643	675	914	1 780	2 933
Colima	18	11	44	147	67	92	80	100	174	258	401	758
Chiapas	55	51	206	275	187	312	388	779	515	772	1 198	1 797
Chihuahua	171	174	463	106	422	675	772	1 614	787	1 248	2 045	3 925
Distrito Federal	469	507	1 382	907	588	958	882	2 300	1 907	2 846	4 563	8 659
Durango	41	78	193	261	96	168	192	446	421	662	1 240	1 690
Guanajuato	64	76	173	310	104	209	265	596	934	1 228	2 254	3 687
Guerrero	44	35	112	230	112	197	214	507	760	1 084	1 474	1 917
Hidalgo	126	129	335	450	100	165	196	453	857	1 324	2 455	3 561
Jalisco	213	220	595	245	586	829	1 191	2 493	1 501	2 044	3 560	6 637
México	252	379	929	1 357	390	602	715	1 176	1 458	2 087	3 910	5 767
Michoacán	88	90	236	93	169	273	354	893	599	782	1 317	1 665
Morelos	18	35	95	205	112	160	203	564	392	506	883	1 128
Nayarit	34	47	95	53	47	93	124	339	228	322	536	891
Nuevo León	126	122	280	134	279	513	637	1 586	850	1 320	2 412	3 319
Oaxaca	32	39	116	221	94	169	201	585	308	581	932	1 888
Puebla	121	150	368	762	105	143	211	449	1 161	1 551	2 727	3 404
Querétaro	33	37	103	200	40	66	91	215	506	567	1 153	2 178
Quintana Roo	32	42	83	114	117	191	199	470	341	504	841	1 157
San Luis Potosí	75	83	146	206	181	257	299	758	905	1 424	2 350	4 033
Sinaloa	158	141	552	652	321	534	728	1 358	1 062	1 453	2 518	4 560
Sonora	115	99	256	486	324	565	684	1 734	574	709	1 258	2 610
Tabasco	31	23	63	96	297	500	512	783	109	180	271	500
Tamaulipas	113	109	273	154	473	754	978	2 010	809	1 232	2 008	2 543
Tlaxcala	40	50	91	112	14	19	22	39	505	645	1 143	1 243
Veracruz	123	157	421	162	322	467	672	1 365	1 117	1 633	2 866	5 297
Yucatán	9	22	52	114	230	373	385	997	451	670	1 187	2 115
Zacatecas	33	38	78	163	41	66	100	196	558	719	1 215	1 738
<b>TOTAL</b>	<b>2 846</b>	<b>3 231</b>	<b>8 397</b>	<b>9 277</b>	<b>6 448</b>	<b>10 224</b>	<b>12 495</b>	<b>27 339</b>	<b>21 824</b>	<b>31 262</b>	<b>53 782</b>	<b>87 274</b>

FUENTE: SINAVE/DGE/Salud 2016. Información preliminar, incluye casos probables.



**CUADRO 13.4 Casos por entidad federativa de Enfermedades No Transmisibles hasta la semana epidemiológica 4 del 2016**

ENTIDAD FEDERATIVA	Úlceras Gastritis y Duodenitis CIE-10ª REV. K25-K29				Enfermedad Alcohólica del Hígado CIE-10ª REV. K70 excepto K70.3				Cirrosis Hepática Alcohólica CIE-10ª REV. K70.3			
	2016			2015	2016			2015	2016			2015
	Sem.	Acum.		Acum.	Sem.	Acum.		Acum.	Sem.	Acum.		Acum.
		M	F			M	F			M	F	
Aguascalientes	612	973	1 308	2 607	2	3	-	5	-	2	-	15
Baja California	535	741	1 224	2 148	2	3	2	10	5	21	6	16
Baja California Sur	190	272	453	901	3	12	1	5	-	3	2	6
Campeche	204	259	504	707	1	4	1	7	1	-	2	2
Coahuila	513	720	1 270	2 764	1	2	2	22	3	4	5	16
Colima	287	306	632	785	1	4	8	3	-	2	-	1
Chiapas	1 205	1 606	2 962	4 697	6	9	13	26	6	20	19	53
Chihuahua	862	1 148	2 198	3 673	8	29	3	42	3	10	3	13
Distrito Federal	1 944	2 568	4 225	8 347	8	30	5	39	12	34	11	18
Durango	769	1 034	1 809	2 704	-	5	3	7	-	7	5	8
Guanajuato	1 238	1 885	3 194	5 083	9	18	3	25	2	7	2	7
Guerrero	612	817	1 721	3 089	2	6	4	26	5	24	4	7
Hidalgo	1 000	1 313	2 665	3 962	19	48	28	71	6	20	15	16
Jalisco	1 609	2 458	4 075	8 115	7	14	5	62	7	34	12	31
México	2 762	3 830	7 056	12 482	11	32	14	34	9	21	6	12
Michoacán	669	986	1 819	2 934	3	11	3	13	7	16	8	13
Morelos	487	665	1 271	2 045	1	4	3	5	2	10	3	30
Nayarit	405	619	965	1 662	2	4	3	10	-	5	6	33
Nuevo León	1 108	1 524	2 696	4 608	4	6	6	19	2	14	2	8
Oaxaca	479	741	1 457	2 783	1	9	8	17	2	10	6	23
Puebla	881	1 322	2 364	4 337	12	32	9	34	14	33	12	27
Querétaro	342	451	813	1 531	2	4	1	4	2	4	-	1
Quintana Roo	235	322	568	1 088	3	13	2	9	1	3	6	6
San Luis Potosí	602	885	1 536	2 451	3	4	-	16	6	7	4	8
Sinaloa	1 038	1 443	2 595	4 808	2	5	4	12	4	23	2	20
Sonora	691	1 026	1 559	2 735	-	2	1	6	2	13	1	11
Tabasco	560	896	1 440	2 236	4	6	6	9	2	9	3	14
Tamaulipas	1 027	1 746	2 637	3 998	26	18	9	6	10	30	6	28
Tlaxcala	430	584	1 038	1 731	6	4	5	7	1	-	1	3
Veracruz	1 376	1 836	3 452	5 614	8	14	9	59	13	34	21	29
Yucatán	415	587	1 014	1 850	2	3	5	9	8	16	8	19
Zacatecas	573	846	1 480	2 369	4	21	1	15	1	2	4	4
<b>TOTAL</b>	<b>25 660</b>	<b>36 409</b>	<b>64 000</b>	<b>110 844</b>	<b>163</b>	<b>379</b>	<b>167</b>	<b>634</b>	<b>136</b>	<b>438</b>	<b>185</b>	<b>498</b>

FUENTE: SINAVE/DGE/Salud 2016. Información preliminar, incluye casos probables.

**CUADRO 13.5 Casos por entidad federativa de Enfermedades No Transmisibles  
hasta la semana epidemiológica 4 del 2016**

ENTIDAD FEDERATIVA	Hiperplasia de Próstata CIE-10ª REV. N40			Edema Proteinuria y Otros Transt. Hipertensivos en el Embarazo, Parto y Puerperio CIE-10ª REV. O10-O16			Diabetes Mellitus en el Embarazo CIE-10ª REV. O24.4		
	2016		2015	2016		2015	2016		2015
	Sem.	Acum.	Acum.	Sem.	Acum.	Acum.	Sem.	Acum.	Acum.
Aguascalientes	20	95	35	21	91	121	1	8	11
Baja California	48	186	209	65	217	166	10	37	52
Baja California Sur	15	57	70	15	47	38	1	3	3
Campeche	24	83	48	5	19	31	-	3	-
Coahuila	20	71	207	32	111	163	7	30	23
Colima	17	74	71	2	19	20	-	3	-
Chiapas	65	211	139	13	74	77	1	8	8
Chihuahua	55	250	49	47	203	184	5	31	34
Distrito Federal	204	802	271	4	68	58	12	51	36
Durango	39	156	117	8	41	81	3	5	6
Guanajuato	42	177	20	30	129	86	8	37	23
Guerrero	37	148	180	19	67	77	2	4	15
Hidalgo	32	134	171	75	245	122	18	49	15
Jalisco	235	823	229	74	307	309	35	108	55
México	219	753	686	130	458	407	17	89	102
Michoacán	33	188	57	21	96	84	4	19	15
Morelos	44	140	156	10	50	70	2	10	18
Nayarit	11	66	19	14	27	31	2	4	1
Nuevo León	77	315	118	66	274	166	39	144	134
Oaxaca	30	128	115	33	91	115	2	10	5
Puebla	46	339	345	57	198	146	1	16	15
Querétaro	20	90	79	36	182	111	6	23	32
Quintana Roo	11	69	63	35	85	58	1	6	1
San Luis Potosí	40	156	171	40	186	206	6	39	48
Sinaloa	124	452	456	55	239	217	2	22	27
Sonora	42	183	201	37	138	148	10	22	30
Tabasco	19	79	103	17	128	172	4	11	12
Tamaulipas	64	233	95	43	218	240	4	18	15
Tlaxcala	20	101	55	19	54	51	1	4	5
Veracruz	107	455	97	55	256	262	9	24	17
Yucatán	35	118	129	28	125	150	2	8	5
Zacatecas	11	77	77	18	59	65	-	6	3
<b>TOTAL</b>	<b>1 806</b>	<b>7 209</b>	<b>4 838</b>	<b>1 124</b>	<b>4 502</b>	<b>4 232</b>	<b>215</b>	<b>852</b>	<b>766</b>

FUENTE: SINAVE/DGE/Salud 2016. Información preliminar, incluye casos probables.

**CUADRO 13.6 Casos por entidad federativa de Enfermedades No Transmisibles  
hasta la semana epidemiológica 4 del 2016**

ENTIDAD FEDERATIVA	Quemaduras CIE-10ª REV. T20-T32				Intoxicación por Monóxido de Carbono CIE-10ª REV. T58				Intoxicación por Plaguicidas CIE-10ª REV. T60			
	2016			2015	2016			2015	2016			2015
	Sem.	Acum.		Acum.	Sem.	Acum.		Acum.	Sem.	Acum.		Acum.
		M	F			M	F			M	F	
Aguascalientes	40	97	68	171	-	-	-	-	-	-	-	-
Baja California	92	262	174	454	-	2	2	1	1	1	2	2
Baja California Sur	15	37	40	55	-	-	-	-	-	-	-	-
Campeche	17	37	34	82	-	-	-	-	-	1	3	-
Coahuila	67	166	127	322	1	3	3	22	-	-	-	1
Colima	29	54	39	91	-	-	-	-	1	2	1	10
Chiapas	35	82	61	110	-	-	-	-	3	6	4	15
Chihuahua	89	233	147	413	8	27	47	7	-	-	1	-
Distrito Federal	298	504	583	996	-	-	-	6	1	2	1	1
Durango	34	111	66	147	14	4	10	-	-	1	-	-
Guanajuato	66	191	134	290	-	1	-	-	1	1	4	7
Guerrero	23	59	56	187	-	-	-	-	2	5	3	18
Hidalgo	26	91	59	128	-	-	-	-	2	4	1	7
Jalisco	189	457	383	873	1	-	1	-	5	21	4	53
México	167	437	381	732	5	4	4	1	1	-	1	8
Michoacán	42	139	103	257	-	-	-	-	3	6	10	15
Morelos	25	59	64	142	-	-	-	-	2	2	-	8
Nayarit	33	58	41	95	-	-	-	-	2	9	4	20
Nuevo León	135	366	268	655	1	1	2	5	-	-	-	5
Oaxaca	31	65	83	225	-	2	1	-	1	3	1	11
Puebla	72	157	161	330	2	3	11	8	1	2	3	3
Querétaro	42	124	67	197	-	-	-	-	-	1	1	4
Quintana Roo	47	106	81	176	-	-	-	-	-	-	-	2
San Luis Potosí	40	98	99	194	-	-	-	-	1	3	-	1
Sinaloa	60	160	150	364	-	-	-	-	5	13	1	23
Sonora	67	154	155	376	-	3	9	5	1	3	4	6
Tabasco	29	74	64	138	-	-	-	-	-	2	-	-
Tamaulipas	79	133	153	344	2	3	1	-	-	2	1	7
Tlaxcala	15	37	28	56	-	-	-	1	-	1	-	-
Veracruz	117	203	235	395	-	-	-	1	-	7	3	14
Yucatán	26	83	57	176	-	-	-	-	-	-	-	1
Zacatecas	18	49	50	96	-	-	-	-	-	-	-	4
<b>TOTAL</b>	<b>2 065</b>	<b>4 883</b>	<b>4 211</b>	<b>9 267</b>	<b>34</b>	<b>53</b>	<b>91</b>	<b>57</b>	<b>33</b>	<b>98</b>	<b>53</b>	<b>246</b>

FUENTE: SINAVE/DGE/Salud 2016. Información preliminar, incluye casos probables.

**CUADRO 13.7 Casos por entidad federativa de Enfermedades No Transmisibles  
hasta la semana epidemiológica 4 del 2016**

ENTIDAD FEDERATIVA	Intoxicación por Ponzoña de animales CIE-10ª REV. T63 X21, X27				Intoxicación por Picadura de Alacrán CIE-10ª REV. T63.2, X22				Hipotermia CIE-10ª REV. T68			
	2016			2015	2016			2015	2016			2015
	Sem.	Acum.		Acum.	Sem.	Acum.		Acum.	Sem.	Acum.		Acum.
		M	F			M	F			M	F	
Aguascalientes	8	16	18	41	16	35	28	70	-	-	-	-
Baja California	13	31	18	50	-	4	7	3	-	-	-	1
Baja California Sur	8	26	17	16	-	1	2	2	-	-	-	-
Campeche	1	-	2	6	-	-	1	2	-	-	-	-
Coahuila	3	4	8	8	-	-	-	1	-	1	-	3
Colima	14	34	25	107	101	276	212	757	-	-	-	-
Chiapas	9	12	12	340	7	13	14	16	1	1	1	-
Chihuahua	-	17	10	74	2	1	2	10	-	3	12	-
Distrito Federal	15	30	36	79	8	13	13	29	-	-	-	1
Durango	11	20	22	21	42	77	57	309	-	-	-	-
Guanajuato	35	104	85	181	263	604	703	1 398	-	-	-	1
Guerrero	15	45	39	91	390	1 184	1 041	3 458	-	-	-	-
Hidalgo	4	9	5	11	1	2	1	14	-	-	-	-
Jalisco	73	150	106	260	526	1 287	1 156	2 646	3	2	3	2
México	14	25	52	60	106	265	264	574	-	1	2	-
Michoacán	44	71	72	163	336	859	912	1 858	-	1	-	-
Morelos	11	17	10	89	285	659	623	1 506	-	-	-	1
Nayarit	12	20	14	42	174	389	346	799	-	-	-	-
Nuevo León	5	12	12	14	-	1	-	3	-	-	-	1
Oaxaca	18	21	39	72	48	106	135	279	-	-	-	-
Puebla	23	32	28	46	196	336	415	836	-	1	-	-
Querétaro	12	24	35	69	24	86	82	248	1	-	1	1
Quintana Roo	5	4	5	7	1	3	1	5	-	-	-	1
San Luis Potosí	10	7	8	16	-	-	4	6	-	-	-	-
Sinaloa	24	64	58	165	74	158	156	451	-	-	-	-
Sonora	24	53	34	138	15	24	39	108	-	1	-	2
Tabasco	1	2	3	4	-	-	3	2	-	-	3	-
Tamaulipas	12	12	14	27	1	2	3	3	-	-	-	-
Tlaxcala	2	6	-	9	1	-	1	-	-	-	-	-
Veracruz	9	18	15	39	1	5	1	5	-	-	-	-
Yucatán	-	1	-	20	-	-	-	3	-	-	-	-
Zacatecas	6	16	14	41	27	50	57	149	-	-	-	-
<b>TOTAL</b>	<b>441</b>	<b>903</b>	<b>816</b>	<b>2 306</b>	<b>2 645</b>	<b>6 440</b>	<b>6 279</b>	<b>15 550</b>	<b>5</b>	<b>11</b>	<b>22</b>	<b>14</b>

FUENTE: SINAVE/DGE/Salud 2016. Información preliminar, incluye casos probables.

**CUADRO 13.8 Casos por entidad federativa de Enfermedades No Transmisibles  
hasta la semana epidemiológica 4 del 2016**

ENTIDAD FEDERATIVA	Contacto Traumático con Avispas, Avispones y Abejas CIE-10ª REV. X23				Efectos Adversos Temporalmente Asociados a Vacunas CIE-10ª REV. Y58, Y59			
	2016			2015	2016			2015
	Sem.	Acum.		Acum.	Sem.	Acum.		Acum.
		M	F			M	F	
Aguascalientes	2	8	7	13	-	-	-	1
Baja California	-	1	-	5	3	3	3	-
Baja California Sur	-	1	3	1	-	-	-	-
Campeche	1	-	3	12	-	-	-	1
Coahuila	1	-	3	2	-	-	1	6
Colima	2	5	2	18	-	1	-	-
Chiapas	23	27	8	10	-	-	-	1
Chihuahua	1	2	1	4	1	2	2	3
Distrito Federal	-	3	4	7	2	4	9	9
Durango	1	1	3	1	-	-	-	2
Guanajuato	5	30	18	11	-	-	1	5
Guerrero	6	16	5	9	1	1	-	-
Hidalgo	1	5	1	6	-	-	-	4
Jalisco	11	52	26	59	3	3	1	9
México	1	6	6	30	-	3	2	8
Michoacán	8	15	20	19	2	2	3	4
Morelos	1	9	8	25	1	1	2	6
Nayarit	1	9	3	11	-	-	-	1
Nuevo León	5	5	4	3	-	-	1	4
Oaxaca	3	10	13	27	-	-	1	1
Puebla	3	4	8	6	-	-	-	1
Querétaro	-	2	2	9	-	-	1	-
Quintana Roo	-	3	1	3	-	-	-	1
San Luis Potosí	2	5	3	8	1	1	4	2
Sinaloa	-	8	4	18	2	3	3	3
Sonora	7	17	4	16	-	1	-	4
Tabasco	-	1	1	1	-	-	-	-
Tamaulipas	2	1	2	12	1	2	-	3
Tlaxcala	1	4	-	2	-	-	-	-
Veracruz	-	4	3	9	1	2	2	-
Yucatán	2	2	3	6	2	1	2	1
Zacatecas	3	14	8	17	-	1	2	6
<b>TOTAL</b>	<b>93</b>	<b>270</b>	<b>177</b>	<b>380</b>	<b>20</b>	<b>31</b>	<b>40</b>	<b>86</b>

FUENTE: SINAWE/DGE/Salud 2016. Información preliminar, incluye casos probables.

**CUADRO 14. Casos por entidad federativa de Transtornos de la Nutrición hasta la semana epidemiológica 4 del 2016**

ENTIDAD FEDERATIVA	Desnutrición Severa CIE-10ª REV. E40-E43				Desnutrición Moderada CIE-10ª REV. E44.0				Desnutrición Leve CIE-10ª REV. E44.1			
	2016			2015	2016			2015	2016			2015
	Sem.	Acum.		Acum.	Sem.	Acum.		Acum.	Sem.	Acum.		Acum.
		M	F			M	F			M	F	
Aguascalientes	4	-	5	6	1	2	6	15	20	16	34	70
Baja California	1	2	-	5	2	4	4	9	19	31	38	71
Baja California Sur	1	-	1	1	-	-	1	2	14	17	22	36
Campeche	-	2	-	5	1	3	5	14	7	21	23	77
Coahuila	1	2	2	4	1	2	2	2	9	30	32	62
Colima	-	1	1	3	-	1	4	8	15	24	35	64
Chiapas	7	9	8	26	8	21	12	66	54	107	112	353
Chihuahua	5	13	6	16	8	8	9	34	43	49	84	146
Distrito Federal	1	11	9	38	11	14	24	99	100	161	206	553
Durango	-	1	1	5	-	1	4	14	4	32	31	80
Guanajuato	2	4	4	9	-	6	2	20	37	76	75	189
Guerrero	2	3	5	21	7	12	21	40	55	97	138	378
Hidalgo	3	4	9	8	9	18	19	39	94	165	166	384
Jalisco	4	18	12	25	5	11	19	43	105	207	221	462
México	2	17	7	26	23	43	46	100	163	232	348	795
Michoacán	-	2	2	12	5	14	5	29	30	78	62	230
Morelos	3	8	1	70	4	6	7	27	50	80	79	171
Nayarit	1	1	2	6	2	2	2	5	19	29	32	69
Nuevo León	-	1	3	7	4	3	5	29	30	38	41	117
Oaxaca	5	12	14	18	10	17	26	44	62	129	150	319
Puebla	7	19	13	26	5	17	29	54	66	142	136	340
Querétaro	1	1	-	8	4	4	10	8	16	26	49	63
Quintana Roo	1	3	4	1	-	2	1	3	6	19	18	55
San Luis Potosí	12	10	19	13	2	6	4	9	28	54	66	125
Sinaloa	2	8	12	4	8	10	18	24	40	58	82	190
Sonora	2	2	6	15	2	2	5	16	19	35	35	125
Tabasco	5	9	3	9	4	10	5	18	18	31	55	91
Tamaulipas	-	3	1	7	6	24	21	10	28	44	61	93
Tlaxcala	-	1	1	3	-	3	2	10	11	18	28	52
Veracruz	5	9	14	20	11	23	21	84	66	135	172	500
Yucatán	3	4	6	18	4	8	12	31	31	41	40	185
Zacatecas	2	4	9	10	3	9	8	11	19	40	55	86
<b>TOTAL</b>	<b>82</b>	<b>184</b>	<b>180</b>	<b>445</b>	<b>150</b>	<b>306</b>	<b>359</b>	<b>917</b>	<b>1 278</b>	<b>2 262</b>	<b>2 726</b>	<b>6 531</b>

FUENTE: SINAVE/DGE/Salud 2016. Información preliminar, incluye casos probables.

**CUADRO 14.1 Casos por entidad federativa de Transtornos de la Nutrición hasta la semana epidemiológica 4 del 2016**

ENTIDAD FEDERATIVA	Obesidad CIE-10ª REV. E66				Anorexia y Bulimia CIE-10ª REV. F50			
	2016			2015	2016			2015
	Sem.	Acum.		Acum.	Sem.	Acum.		Acum.
		M	F			M	F	
Aguascalientes	266	285	486	281	1	-	1	1
Baja California	456	598	906	1 588	3	3	10	17
Baja California Sur	161	193	314	399	-	-	1	-
Campeche	118	178	299	174	-	-	-	1
Coahuila	131	182	420	1 243	-	-	1	9
Colima	102	130	233	412	-	-	3	3
Chiapas	242	290	581	869	-	1	2	3
Chihuahua	362	423	997	681	-	-	3	-
Distrito Federal	1 099	1 496	2 630	1 700	3	8	22	12
Durango	133	228	351	454	-	3	1	3
Guanajuato	158	246	412	58	2	2	1	-
Guerrero	196	247	403	664	1	2	3	4
Hidalgo	253	364	677	850	-	-	2	3
Jalisco	746	987	1 729	1 107	5	12	8	11
México	1 099	1 412	2 357	2 975	5	5	15	10
Michoacán	366	479	859	363	1	-	2	-
Morelos	140	226	359	681	2	1	6	5
Nayarit	181	227	339	113	4	2	2	1
Nuevo León	496	658	1 214	798	1	2	3	3
Oaxaca	198	286	498	971	1	-	1	1
Puebla	299	485	778	1 123	3	3	5	6
Querétaro	251	324	552	1 060	2	2	2	2
Quintana Roo	199	295	448	777	-	-	1	-
San Luis Potosí	370	488	802	897	-	1	2	6
Sinaloa	399	495	863	1 137	4	4	9	4
Sonora	396	486	929	1 948	1	1	3	13
Tabasco	183	210	388	505	-	1	2	-
Tamaulipas	386	529	823	520	2	2	3	1
Tlaxcala	74	118	206	125	-	-	-	-
Veracruz	396	520	1 062	846	3	3	7	3
Yucatán	155	202	352	708	-	1	1	7
Zacatecas	145	208	335	370	-	-	1	-
<b>TOTAL</b>	<b>10 156</b>	<b>13 495</b>	<b>23 602</b>	<b>26 397</b>	<b>44</b>	<b>59</b>	<b>123</b>	<b>129</b>

FUENTE: SINAVE/DGE/Salud 2016. Información preliminar, incluye casos probables.

**CUADRO 15. Casos por entidad federativa de Displasias y Neoplasias hasta la semana epidemiológica 4 del 2016**

ENTIDAD FEDERATIVA	Tumor Maligno de la Mama CIE-10 <sup>a</sup> REV. C50				Tumor Maligno del Cuello del Útero CIE-10 <sup>a</sup> REV. C53			
	2016			2015	2016		2015	
	Sem.	Acum.		Acum.	Sem.	Acum.	Acum.	
		M	F					
Aguascalientes	19	-	50	22	4	19	8	
Baja California	1	-	9	17	-	1	1	
Baja California Sur	3	-	12	5	-	1	-	
Campeche	8	-	19	34	-	3	4	
Coahuila	-	-	14	12	3	6	4	
Colima	7	1	34	19	1	9	8	
Chiapas	1	-	2	5	-	-	2	
Chihuahua	10	-	29	52	7	15	5	
Distrito Federal	7	-	39	48	4	10	25	
Durango	3	-	22	8	1	5	2	
Guanajuato	5	-	26	21	-	3	4	
Guerrero	-	-	4	13	-	-	2	
Hidalgo	1	-	2	3	-	-	-	
Jalisco	20	-	82	91	7	22	16	
México	10	-	68	45	4	30	23	
Michoacán	4	-	18	25	2	4	6	
Morelos	1	-	12	7	1	1	-	
Nayarit	-	-	-	1	-	-	-	
Nuevo León	5	1	25	40	-	5	3	
Oaxaca	12	-	34	18	9	19	2	
Puebla	17	-	50	56	-	3	6	
Querétaro	4	-	13	9	-	1	-	
Quintana Roo	3	-	4	14	-	-	3	
San Luis Potosí	3	-	14	33	-	1	4	
Sinaloa	14	-	39	48	3	7	6	
Sonora	-	-	7	13	3	14	5	
Tabasco	-	-	3	8	-	-	2	
Tamaulipas	3	-	18	21	-	4	3	
Tlaxcala	2	-	3	-	-	-	-	
Veracruz	23	-	69	107	5	14	7	
Yucatán	1	-	25	20	-	7	8	
Zacatecas	2	-	8	2	-	1	2	
<b>TOTAL</b>	<b>189</b>	<b>2</b>	<b>754</b>	<b>817</b>	<b>54</b>	<b>205</b>	<b>161</b>	

FUENTE: SINAVE/DGE/Salud 2016. Información preliminar, incluye casos probables.



**CUADRO 15.1 Casos por entidad federativa de Displasias y Neoplasias hasta la semana epidemiológica 4 del 2016**

ENTIDAD FEDERATIVA	Displasia Cervical Leve y Moderada CIE-10ª REV. N87.0-N87.1			Displasia Cervical Severa y CaCu <i>In Situ</i> CIE-10ª REV. N87.2, D06		
	2016		2015	2016		2015
	Sem.	Acum.	Acum.	Sem.	Acum.	Acum.
Aguascalientes	24	54	26	5	12	16
Baja California	4	37	34	2	7	8
Baja California Sur	9	24	16	2	4	2
Campeche	1	11	19	4	6	3
Coahuila	7	29	18	-	5	6
Colima	1	16	17	-	2	2
Chiapas	18	47	82	-	2	5
Chihuahua	17	97	124	4	15	20
Distrito Federal	99	418	322	7	24	13
Durango	1	25	152	3	5	3
Guanajuato	12	51	164	3	5	40
Guerrero	13	21	64	-	2	8
Hidalgo	22	88	137	3	9	24
Jalisco	39	167	183	2	8	11
México	56	203	271	1	7	12
Michoacán	32	98	80	1	4	6
Morelos	-	3	3	-	2	-
Nayarit	4	4	28	-	-	5
Nuevo León	9	43	52	2	14	11
Oaxaca	21	71	42	-	7	6
Puebla	26	118	132	1	10	18
Querétaro	14	46	26	-	3	2
Quintana Roo	4	106	134	-	30	5
San Luis Potosí	16	97	57	-	4	5
Sinaloa	28	78	100	4	12	21
Sonora	17	72	121	8	22	13
Tabasco	7	26	31	-	4	3
Tamaulipas	18	56	100	4	5	13
Tlaxcala	3	9	17	-	-	4
Veracruz	20	100	145	1	14	14
Yucatán	1	4	20	-	2	-
Zacatecas	8	22	21	1	3	3
<b>TOTAL</b>	<b>551</b>	<b>2 241</b>	<b>2 738</b>	<b>58</b>	<b>249</b>	<b>302</b>

FUENTE: SINAVE/DGE/Salud 2016. Información preliminar, incluye casos probables.

**CUADRO 16. Casos por entidad federativa de Defectos al Nacimiento hasta la semana epidemiológica 4 del 2016**

ENTIDAD FEDERATIVA	Anencefalia CIE-10ª REV. Q00				Encefalocele CIE-10ª REV. Q01			
	2016			2015	2016			2015
	Sem.	Acum.		Acum.	Sem.	Acum.		Acum.
		M	F			M	F	
Aguascalientes	-	-	-	-	-	-	-	-
Baja California	-	-	-	2	-	-	-	-
Baja California Sur	-	-	-	-	-	-	-	-
Campeche	-	-	-	1	-	-	-	-
Coahuila	-	-	-	-	-	-	-	-
Colima	-	-	-	1	-	-	1	-
Chiapas	1	1	-	-	-	-	1	-
Chihuahua	-	-	-	-	-	-	-	1
Distrito Federal	-	-	-	-	-	-	-	-
Durango	-	-	-	-	-	-	-	-
Guanajuato	-	-	1	-	-	1	-	-
Guerrero	-	-	-	1	-	-	-	1
Hidalgo	-	1	-	3	-	-	-	-
Jalisco	-	-	-	1	-	-	1	1
México	1	-	1	1	-	1	1	1
Michoacán	-	-	-	-	1	1	-	-
Morelos	-	-	-	1	1	1	2	-
Nayarit	-	-	-	1	-	-	-	-
Nuevo León	-	1	-	-	-	-	-	1
Oaxaca	-	-	-	-	-	-	-	-
Puebla	1	1	-	-	-	-	-	-
Querétaro	-	-	-	1	-	-	-	-
Quintana Roo	-	-	-	1	-	-	-	-
San Luis Potosí	-	-	2	-	-	-	2	-
Sinaloa	-	-	-	2	-	-	-	-
Sonora	1	2	-	-	-	1	-	2
Tabasco	-	-	-	-	-	-	-	-
Tamaulipas	-	-	-	-	-	-	-	-
Tlaxcala	-	-	-	-	-	-	-	-
Veracruz	-	1	1	1	-	-	1	1
Yucatán	-	-	-	-	-	-	-	-
Zacatecas	-	-	-	-	-	-	-	-
<b>TOTAL</b>	<b>4</b>	<b>7</b>	<b>5</b>	<b>17</b>	<b>2</b>	<b>5</b>	<b>9</b>	<b>8</b>

FUENTE: SINAVE/DGE/Salud 2016. Información preliminar, incluye casos probables.

**CUADRO 16.1 Casos por entidad federativa de Defectos al Nacimiento  
hasta la semana epidemiológica 4 del 2016**

ENTIDAD FEDERATIVA	Espina Bífida CIE-10ª REV. Q05				Labio y Paladar Hendido CIE-10ª REV. Q35-Q37			
	2016			2015	2016			2015
	Sem.	Acum.		Acum.	Sem.	Acum.		Acum.
		M	F			M	F	
Aguascalientes	-	-	1	-	-	-	1	1
Baja California	-	-	3	3	-	-	-	2
Baja California Sur	-	-	-	2	-	-	1	1
Campeche	-	-	-	-	1	1	1	1
Coahuila	-	-	-	-	-	-	-	-
Colima	-	-	-	-	-	-	-	2
Chiapas	3	2	1	-	-	-	1	7
Chihuahua	-	1	-	1	2	2	1	3
Distrito Federal	-	3	-	-	1	9	-	12
Durango	-	-	-	-	-	-	-	1
Guanajuato	-	-	-	1	1	1	3	2
Guerrero	-	-	-	1	-	1	1	1
Hidalgo	1	1	-	2	2	3	1	14
Jalisco	-	-	-	2	4	13	4	28
México	-	-	-	-	4	4	6	10
Michoacán	-	-	-	-	-	-	1	1
Morelos	-	-	-	-	1	3	-	1
Nayarit	-	-	-	-	-	-	-	1
Nuevo León	-	-	-	-	1	-	1	5
Oaxaca	-	1	-	1	-	1	-	4
Puebla	-	-	-	-	1	2	1	1
Querétaro	-	-	-	-	1	1	1	-
Quintana Roo	-	-	-	-	-	-	-	1
San Luis Potosí	-	-	1	-	-	1	-	1
Sinaloa	-	1	-	-	1	2	1	6
Sonora	-	1	-	2	-	1	-	2
Tabasco	-	-	-	-	-	-	2	-
Tamaulipas	-	-	-	-	-	-	-	1
Tlaxcala	-	-	-	-	-	-	-	1
Veracruz	-	-	1	1	1	1	3	9
Yucatán	-	-	-	2	1	1	-	2
Zacatecas	-	-	-	1	-	1	-	1
<b>TOTAL</b>	<b>4</b>	<b>10</b>	<b>7</b>	<b>19</b>	<b>22</b>	<b>48</b>	<b>30</b>	<b>122</b>

FUENTE: SINAVE/DGE/Salud 2016. Información preliminar, incluye casos probables.

**CUADRO 17. Casos por entidad federativa de Enfermedades Neurológicas y de Salud hasta la semana epidemiológica 4 del 2016**

ENTIDAD FEDERATIVA	Depresión CIE-10ª REV. F32				Enfermedad de Parkinson CIE-10ª REV. G20				Enfermedad de Alzheimer CIE-10ª REV. G30			
	2016			2015	2016			2015	2016			2015
	Sem.	Acum.		Acum.	Sem.	Acum.		Acum.	Sem.	Acum.		Acum.
		M	F			M	F			M	F	
Aguascalientes	46	43	132	157	1	1	5	6	-	1	2	2
Baja California	68	43	147	220	3	9	6	21	2	4	5	10
Baja California Sur	15	17	43	66	4	6	4	1	-	3	-	-
Campeche	13	14	57	51	3	3	1	3	-	-	1	-
Coahuila	8	9	33	135	1	1	1	16	-	1	-	7
Colima	36	30	120	69	4	12	5	11	1	1	-	-
Chiapas	19	9	64	189	8	8	9	12	1	4	2	3
Chihuahua	172	190	403	399	3	20	12	11	3	8	7	2
Distrito Federal	235	283	886	887	11	29	23	12	5	8	9	6
Durango	82	96	271	301	2	8	6	19	2	3	5	6
Guanajuato	24	26	92	35	2	8	3	2	2	3	-	-
Guerrero	27	15	79	81	1	4	3	20	1	2	1	6
Hidalgo	30	29	76	115	9	10	8	11	-	-	2	-
Jalisco	152	178	454	353	32	46	41	23	6	3	19	2
México	132	110	398	427	11	33	29	47	1	4	7	6
Michoacán	56	47	162	220	2	4	10	11	-	2	1	2
Morelos	34	25	110	181	5	12	9	17	-	-	-	13
Nayarit	26	17	89	61	2	7	3	6	2	-	3	3
Nuevo León	65	51	155	60	8	10	7	20	2	5	6	1
Oaxaca	14	23	72	113	2	14	8	21	1	2	3	-
Puebla	45	54	148	254	10	14	14	51	4	4	3	5
Querétaro	30	25	71	93	2	4	1	2	1	-	1	4
Quintana Roo	35	53	57	76	2	4	4	4	-	-	-	1
San Luis Potosí	29	34	122	214	5	4	3	20	1	2	2	4
Sinaloa	95	71	234	263	22	32	32	33	2	9	7	15
Sonora	62	43	180	196	6	12	9	18	3	6	13	12
Tabasco	27	27	72	86	1	5	4	10	-	2	3	1
Tamaulipas	77	93	171	175	4	7	12	6	3	3	6	2
Tlaxcala	7	11	25	3	4	5	3	1	1	-	3	1
Veracruz	91	69	252	197	14	16	26	14	6	5	10	3
Yucatán	29	26	65	116	-	3	2	7	1	4	2	11
Zacatecas	7	6	50	78	1	2	-	1	1	1	-	-
<b>TOTAL</b>	<b>1 788</b>	<b>1 767</b>	<b>5 290</b>	<b>5 871</b>	<b>185</b>	<b>353</b>	<b>303</b>	<b>457</b>	<b>52</b>	<b>90</b>	<b>123</b>	<b>128</b>

FUENTE: SINAVE/DGE/Salud 2016. Información preliminar, incluye casos probables.

**CUADRO 18. Casos por entidad federativa de Accidentes  
hasta la semana epidemiológica 4 del 2016**

ENTIDAD FEDERATIVA	Peatón Lesionado en Accidente de Transporte CIE-10ª REV. V01-V09				Accidente de Transporte en Vehículos con Motor CIE-10ª REV. V20-V29, V40-V79			
	2016			2015	2016			2015
	Sem.	Acum.		Acum.	Sem.	Acum.		Acum.
		M	F			M	F	
Aguascalientes	5	17	8	43	105	186	163	185
Baja California	2	10	3	4	9	22	17	20
Baja California Sur	1	10	2	4	12	29	32	44
Campeche	-	1	3	4	23	56	28	34
Coahuila	7	72	52	21	86	178	173	674
Colima	5	12	5	27	24	73	30	105
Chiapas	8	32	16	43	30	63	48	78
Chihuahua	21	55	44	133	112	233	204	310
Distrito Federal	92	146	158	506	137	327	279	743
Durango	-	5	4	17	8	29	9	31
Guanajuato	27	53	28	90	97	286	142	317
Guerrero	1	7	5	13	9	57	28	67
Hidalgo	3	3	3	7	28	69	50	74
Jalisco	14	42	17	97	137	392	186	842
México	35	59	34	69	94	205	211	481
Michoacán	3	13	7	18	41	142	61	233
Morelos	2	4	2	2	10	17	12	9
Nayarit	9	18	19	47	22	56	43	136
Nuevo León	9	39	22	35	101	253	231	536
Oaxaca	4	5	9	17	20	41	23	100
Puebla	10	32	45	114	47	234	227	461
Querétaro	3	12	9	17	86	212	206	188
Quintana Roo	9	18	13	22	11	22	17	47
San Luis Potosí	8	21	16	77	44	291	166	426
Sinaloa	12	29	12	17	78	245	217	526
Sonora	10	38	33	35	102	231	240	497
Tabasco	6	10	5	17	177	377	350	511
Tamaulipas	33	65	60	113	129	288	273	457
Tlaxcala	1	3	2	8	13	19	11	26
Veracruz	8	25	4	22	37	108	58	124
Yucatán	2	4	3	21	78	189	172	559
Zacatecas	12	14	8	23	30	87	31	137
<b>TOTAL</b>	<b>362</b>	<b>874</b>	<b>651</b>	<b>1 683</b>	<b>1 937</b>	<b>5 017</b>	<b>3 938</b>	<b>8 978</b>

FUENTE: SINAVE/DGE/Salud 2016. Información preliminar, incluye casos probables.

**CUADRO 18.1 Casos por entidad federativa de Accidentes  
hasta la semana epidemiológica 4 del 2016**

ENTIDAD FEDERATIVA	Mordeduras por Perro CIE-10ª REV. W54				Mordeduras por Otros Mamíferos CIE-10ª REV. W55				Mordeduras por Serpiente CIE-10ª REV. X20			
	2016			2015	2016			2015	2016			2015
	Sem.	Acum.		Acum.	Sem.	Acum.		Acum.	Sem.	Acum.		Acum.
		M	F			M	F			M	F	
Aguascalientes	20	61	41	86	-	3	3	9	-	-	-	1
Baja California	28	62	56	154	-	-	2	5	-	-	-	4
Baja California Sur	9	20	15	39	2	1	2	2	-	1	-	-
Campeche	11	20	28	57	2	4	5	2	2	5	-	1
Coahuila	49	102	64	186	4	4	3	6	-	-	-	-
Colima	11	26	18	55	-	-	2	3	1	1	-	1
Chiapas	29	59	54	122	3	8	4	15	-	4	5	11
Chihuahua	27	77	55	151	4	3	4	4	-	-	-	-
Distrito Federal	249	545	445	1 004	23	33	50	94	-	-	-	-
Durango	49	139	87	164	1	2	5	13	-	-	-	4
Guanajuato	78	199	135	317	1	7	4	14	-	-	1	5
Guerrero	51	110	80	150	6	13	7	9	3	5	1	16
Hidalgo	64	140	114	230	4	7	14	15	5	8	4	6
Jalisco	127	290	217	517	6	14	13	26	5	2	5	2
México	248	573	509	1 132	9	25	23	76	-	3	1	3
Michoacán	60	122	96	291	4	8	13	24	-	2	1	3
Morelos	28	66	46	111	3	1	3	4	-	-	-	1
Nayarit	7	23	24	58	-	2	3	10	-	-	-	2
Nuevo León	69	165	134	267	3	9	11	7	-	2	15	2
Oaxaca	56	132	114	292	2	7	13	21	7	15	3	20
Puebla	94	208	169	392	9	21	12	26	1	6	2	12
Querétaro	27	68	58	105	3	2	6	11	-	2	-	-
Quintana Roo	25	55	43	103	5	3	6	13	3	4	4	6
San Luis Potosí	50	148	107	288	4	9	12	20	1	6	3	3
Sinaloa	35	66	56	98	2	8	3	9	1	-	1	1
Sonora	54	115	80	198	2	8	9	21	-	1	1	-
Tabasco	10	28	21	61	-	1	3	5	2	9	8	15
Tamaulipas	48	75	98	170	7	6	12	10	-	1	1	-
Tlaxcala	17	29	29	59	1	-	2	1	-	1	-	1
Veracruz	63	137	136	333	13	26	11	37	2	11	2	21
Yucatán	48	105	89	199	11	6	19	29	1	1	1	1
Zacatecas	19	35	30	71	1	2	4	8	-	1	-	1
<b>TOTAL</b>	<b>1 760</b>	<b>4 000</b>	<b>3 248</b>	<b>7 460</b>	<b>135</b>	<b>243</b>	<b>283</b>	<b>549</b>	<b>34</b>	<b>91</b>	<b>59</b>	<b>143</b>

FUENTE: SINAVE/DGE/Salud 2016. Información preliminar, incluye casos probables.

**CUADRO 18.2 Casos por entidad federativa de Accidentes hasta la semana epidemiológica 4 del 2016**

ENTIDAD FEDERATIVA	Lesiones por Violencia Intrafamiliar CIE-10ª REV. Y07.0-Y07.2				Herida por Arma de Fuego y Punzocortante CIE-10ª REV. W32-W34			
	2016			2015	2016			2015
	Sem.	Acum.		Acum.	Sem.	Acum.		Acum.
		M	F			M	F	
Aguascalientes	3	1	14	1	10	22	6	17
Baja California	8	1	21	13	7	8	2	6
Baja California Sur	8	2	24	34	1	6	-	5
Campeche	6	5	36	49	19	36	19	29
Coahuila	5	4	14	10	11	36	11	43
Colima	11	-	25	10	11	28	7	17
Chiapas	2	-	23	56	39	186	52	227
Chihuahua	73	70	143	249	11	36	14	66
Distrito Federal	32	14	101	82	59	177	60	226
Durango	4	-	20	45	-	10	2	8
Guanajuato	73	9	281	250	21	86	12	36
Guerrero	98	14	468	271	21	76	16	43
Hidalgo	42	19	121	180	29	72	32	110
Jalisco	38	32	177	255	38	139	29	175
México	45	19	185	220	28	53	36	70
Michoacán	117	24	312	223	35	98	60	117
Morelos	14	3	67	85	6	24	8	47
Nayarit	15	-	40	49	6	39	25	209
Nuevo León	17	3	44	288	10	20	1	24
Oaxaca	1	1	17	31	44	208	69	199
Puebla	10	6	42	86	21	103	29	77
Querétaro	127	20	420	623	14	53	31	45
Quintana Roo	9	1	26	47	6	8	6	19
San Luis Potosí	24	-	56	55	8	41	5	25
Sinaloa	6	1	10	5	9	22	2	110
Sonora	15	9	31	32	21	50	6	121
Tabasco	13	1	57	71	11	52	9	25
Tamaulipas	42	2	147	252	31	91	37	70
Tlaxcala	9	-	23	87	2	6	1	6
Veracruz	24	23	125	254	37	110	55	128
Yucatán	32	19	86	139	2	11	5	22
Zacatecas	9	1	34	110	9	23	16	26
<b>TOTAL</b>	<b>932</b>	<b>304</b>	<b>3 190</b>	<b>4 162</b>	<b>577</b>	<b>1 930</b>	<b>663</b>	<b>2 348</b>

FUENTE: SINAVE/DGE/Salud 2016. Información preliminar, incluye casos probables.

Sistema de Vigilancia Epidemiológica de Poliomiélitis y Parálisis Flácida Aguda

Clasificación de casos del 2016 hasta la semana 4 e indicadores de evaluación de la semana 5 del 2015 a la semana 4 del 2016

ENTIDAD	Clasificación de casos					Laboratorio							
	Casos notificados	Asociados a vacuna	Confirmados	Descartados	En estudio <10 sem.	En estudio ≥10 sem.	Casos con muestras	Poliovirus Vac.	Poliovirus Sil.	Neg.	Otros entero.	En proceso	Casos sin muestras
Aguascalientes	-	-	-	-	-	-	-	-	-	-	-	-	-
Baja California	-	-	-	-	-	-	-	-	-	-	-	-	-
Baja California Sur	1	-	-	-	1	-	-	-	-	-	-	-	1
Campeche	-	-	-	-	-	-	-	-	-	-	-	-	-
Coahuila	1	-	-	-	1	-	1	-	-	1	-	-	-
Colima	-	-	-	-	-	-	-	-	-	-	-	-	-
Chiapas	2	-	-	-	2	-	1	-	-	-	-	1	1
Chihuahua	3	-	-	-	3	-	3	-	-	1	-	2	-
Distrito Federal	1	-	-	-	1	-	1	-	-	-	-	1	-
Durango	1	-	-	-	1	-	-	-	-	-	-	-	1
Guanajuato	1	-	-	-	1	-	1	-	-	-	-	1	-
Guerrero	4	-	-	-	4	-	2	-	-	2	-	-	2
Hidalgo	2	-	-	-	2	-	1	-	-	-	-	1	1
Jalisco	5	-	-	-	5	-	3	-	-	2	1	-	2
México	2	-	-	-	2	-	2	-	-	2	-	-	-
Michoacán	1	-	-	-	1	-	1	-	-	-	-	1	-
Morelos	1	-	-	-	1	-	1	-	-	1	-	-	-
Nayarit	1	-	-	-	1	-	-	-	-	-	-	-	1
Nuevo León	3	-	-	-	3	-	3	-	-	2	-	1	-
Oaxaca	-	-	-	-	-	-	-	-	-	-	-	-	-
Puebla	2	-	-	-	2	-	1	-	-	1	-	-	2
Querétaro	1	-	-	-	1	-	-	-	-	-	-	-	-
Quintana Roo	1	-	-	-	1	-	1	-	-	-	-	1	-
San Luis Potosí	1	-	-	-	1	-	-	-	-	-	-	-	1
Sinaloa	4	-	-	-	4	-	-	-	-	-	-	-	4
Sonora	-	-	-	-	-	-	-	-	-	-	-	-	-
Tabasco	1	-	-	-	1	-	1	-	-	1	-	-	-
Tamaulipas	1	-	-	-	1	-	-	-	-	-	-	-	1
Tlaxcala	-	-	-	-	-	-	-	-	-	-	-	-	-
Veracruz	2	-	-	-	2	-	2	-	-	-	-	2	-
Yucatán	-	-	-	-	-	-	-	-	-	-	-	-	-
Zacatecas	-	-	-	-	-	-	-	-	-	-	-	-	-
<b>TOTAL</b>	<b>42</b>	<b>-</b>	<b>-</b>	<b>-</b>	<b>42</b>	<b>-</b>	<b>25</b>	<b>-</b>	<b>-</b>	<b>13</b>	<b>1</b>	<b>11</b>	<b>17</b>
SSA	20	-	-	-	20	48	15	-	-	8	-	7	5
IMSS	16	-	-	-	16	11	7	-	-	3	-	4	9
ISSSTE	-	-	-	-	-	1	-	-	-	-	-	-	-
Otras	6	-	-	-	6	6	3	-	-	2	1	-	3
<b>TOTAL</b>	<b>42</b>	<b>-</b>	<b>-</b>	<b>-</b>	<b>42</b>	<b>66</b>	<b>25</b>	<b>-</b>	<b>-</b>	<b>13</b>	<b>1</b>	<b>11</b>	<b>17</b>



Sistema de Vigilancia Epidemiológica de Poliomiélitis y Parálisis Flácida Aguda

Clasificación de casos del 2016 hasta la semana 4 e indicadores de evaluación de la semana 5 del 2015 a la semana 4 del 2016

(Continuación)

ENTIDAD	Indicadores de vigilancia para la certificación					
	Tasa (1)	Estudio oportuno (2)	Muestras adecuadas (3)	Muestras a contactos (4)	Red de notificación (5)	Clas. fin. oportuna (6)
Aguascalientes	0.26	•100	•100			n.a.
Baja California	•1.84	•100	•94			n.a.
Baja California Sur	•4.7	•100	50			n.a.
Campeche	0.40	•100	•100			n.a.
Coahuila	•2.22	•100	6			n.a.
Colima	•1.57	•100	•100			n.a.
Chiapas	0.54	•100	33			n.a.
Chihuahua	•1.25	•100	77			n.a.
Distrito Federal	•1.21	•100	•100			n.a.
Durango	•1.59	•100	75			n.a.
Guanajuato	•1	•100	•94			n.a.
Guerrero	0.91	•100	•90			n.a.
Hidalgo	•3.19	•100	•96			n.a.
Jalisco	•2.22	•100	•90			n.a.
México	•1.3	•98	77			n.a.
Michoacán	•2.13	•96	75			n.a.
Morelos	•1.75	•100	•100			n.a.
Nayarit	•2.86	•100	•80			n.a.
Nuevo León	•2.19	•100	•93			n.a.
Oaxaca	0.760	•100	33			n.a.
Puebla	0.87	•100	56			n.a.
Querétaro	•2.13	•100	75			n.a.
Quintana Roo	•1.56	•100	•100			n.a.
San Luis Potosí	•3.02	•95	•104			n.a.
Sinaloa	•3.25	•100	42			n.a.
Sonora	•3.09	•100	64			n.a.
Tabasco	•1.64	•100	64			n.a.
Tamaulipas	•2.23	•100	•81			n.a.
Tlaxcala	0.80	•100	67			n.a.
Veracruz	•1.51	•100	78			n.a.
Yucatán	0.53	•100	33			n.a.
Zacatecas	•1.54	•100	•86			n.a.
<b>TOTAL</b>	<b>•1.61</b>	<b>•99</b>	<b>78</b>			<b>n.a.</b>

Vigilancia Epidemiológica Semana 5, 2016

65

Indicador:

Mínimo para la CICEPS

- |  |        |
|--|--------|
| 1.- Tasa promedio de las últimas 52 semanas por 100 000 menores de 15 años   | >= 1.0 |
| 2.- Casos de las últimas 52 semanas estudiados en los primeros dos días posteriores a la notificación                        | > 80%  |
| 3.- Casos de las últimas 52 semanas con al menos una muestra de heces tomada en los 14 días posteriores al inicio del cuadro | > 80%  |
| 4.- Casos de las últimas 52 semanas con cinco o más muestras de heces de contactos   | > 80%  |
| 5.- En base al promedio del 2014 de la Red de Notificación Negativa Semanal  | > 80%  |
| 6.- Casos del 2015 con clasificación en las primeras 10 sem. post. a su inicio.  | > 80%  |

## Clasificación de casos e indicadores de evaluación hasta la semana 4 del 2016

ENTIDAD	Clasificación de casos					Casos con muestra
	Casos notificados	Tasa <sup>&amp;</sup>	Confirmados	Descartados	En Estudio	
Aguascalientes	-	-	-	NA	NA	NA
Baja California	-	-	-	NA	NA	NA
Baja California Sur	-	-	-	NA	NA	NA
Campeche	1	0.11	-	-	1	1
Coahuila	1	0.03	-	-	1	1
Colima	-	-	-	NA	NA	NA
Chiapas	3	0.06	-	3	-	3
Chihuahua	-	-	-	NA	NA	NA
Distrito Federal	8	0.09	-	-	8	8
Durango	2	0.11	-	-	2	2
Guanajuato	7	0.12	-	5	2	7
Guerrero	3	0.08	-	-	3	3
Hidalgo	10	0.34	-	8	2	10
Jalisco	-	-	-	NA	NA	NA
México	2	0.01	-	-	2	2
Michoacán	-	-	-	NA	NA	NA
Morelos	2	0.10	-	2	-	2
Nayarit	-	-	-	NA	NA	NA
Nuevo León	10	0.19	-	5	5	10
Oaxaca	-	-	-	NA	NA	NA
Puebla	-	-	-	NA	NA	NA
Querétaro	1	0.05	-	-	1	1
Quintana Roo	-	-	-	NA	NA	NA
San Luis Potosí	-	-	-	NA	NA	NA
Sinaloa	-	-	-	NA	NA	NA
Sonora	-	-	-	NA	NA	NA
Tabasco	-	-	-	NA	NA	NA
Tamaulipas	3	0.08	-	-	3	3
Tlaxcala	1	0.08	-	-	1	1
Veracruz	4	0.05	-	4	-	4
Yucatán	1	0.05	-	-	1	-
Zacatecas	-	-	-	NA	NA	NA
<b>TOTAL</b>	4553	3.76	-	4036	517	4208

<sup>&</sup>Por cada 100,000 habitantes.

Sistema de Vigilancia Epidemiológica de Sarampión y Enfermedad Febril Exantemática

Clasificación de casos e indicadores de evaluación hasta la semana 4 del 2016

(Continuación)

ENTIDAD	Detección oportuna	Notificación	Estudio oportuno	Muestra adecuada	Información	Oport. Laboratorio	
	(1)	oportuna (2)	(3)	(4)	completa (5)	Envío (6)	Resultado (7)
Aguascalientes	NA	NA	NA	NA	NA	NA	NA
Baja California	NA	NA	NA	NA	NA	NA	NA
Baja California Sur	NA	NA	NA	NA	NA	NA	NA
Campeche	100	100	100	100	100	100	0.0
Coahuila	0.0	0.0	100	100	100	0.0	0.0
Colima	NA	NA	NA	NA	NA	NA	NA
Chiapas	100	100	100	100	100	100	100
Chihuahua	NA	NA	NA	NA	NA	NA	NA
Distrito Federal	100	63	100	100	100	0.0	0.0
Durango	100	100	100	100	100	50	0.0
Guanajuato	100	100	86	100	100	86	71
Guerrero	0.0	100	100	100	100	0.0	0
Hidalgo	100	100	100	100	100	100	80
Jalisco	NA	NA	NA	NA	NA	NA	NA
México	100	50	100	100	100	0.0	0.0
Michoacán	NA	NA	NA	NA	NA	NA	NA
Morelos	100	100	100	100	100	100	100
Nayarit	NA	NA	NA	NA	NA	NA	NA
Nuevo León	100	100	100	100	100	100	50
Oaxaca	NA	NA	NA	NA	NA	NA	NA
Puebla	NA	NA	NA	NA	NA	NA	NA
Querétaro	100	0.0	0.0	100	100	0.0	0.0
Quintana Roo	NA	NA	NA	NA	NA	NA	NA
San Luis Potosí	NA	NA	NA	NA	NA	NA	NA
Sinaloa	NA	NA	NA	NA	NA	NA	NA
Sonora	NA	NA	NA	NA	NA	NA	NA
Tabasco	NA	NA	NA	NA	NA	NA	NA
Tamaulipas	100	100	100	100	100	0.0	0.0
Tlaxcala	100	0.0	100	100	100	0.0	0.0
Veracruz	100	50	75	100	100	100	75
Yucatán	100	100	0.0	0.0	0.0	NA	NA
Zacatecas	NA	NA	NA	NA	NA	NA	NA
<b>TOTAL</b>	<b>94</b>	<b>92</b>	<b>92</b>	<b>91</b>	<b>95</b>	<b>94</b>	<b>75</b>

FUENTE: Dirección General de Epidemiología, SSA, México.

- 1.- Casos detectados en los primeros 7 días después de haber iniciado el exantema >80%
- 2.- Casos notificados en las primeras 24 horas después de su conocimiento >80%
- 3.- Casos estudiados en los primeros dos días posteriores a su notificación >80%
- 4.- Casos con muestra serológica tomada entre el 1o. y 35o. día postexantema >80%
- 5.- Casos con información clínica y epidemiológica completas >80%
- 6.- Casos con muestras enviadas al laboratorio antes de 6 días después de la toma de la muestra >80%
- 7.- Casos con resultado de laboratorio antes de 5 días después de la fecha de llegada de la muestra >80%

# DIRECTORIO

[www.epidemiologia.salud.gob.mx](http://www.epidemiologia.salud.gob.mx)

## CONSEJO EDITORIAL SECRETARÍA DE SALUD

Dr. Cuitláhuac Ruiz Matus  
Director General de Epidemiología

### IMSS

Dra. Concepción Grajales Muñiz  
Jefa de la División de Vigilancia  
Epidemiológica de Enfermedades Transmisibles

### ISSSTE

Dra. Margarita Blanco Cornejo  
Subdirectora de Prevención y Protección  
de la Salud

### IMSS-PROSPERA

Dr. Mario Munguía Ramírez  
Coordinador de Atención Integral a la Salud

### SECRETARÍA DE LA DEFENSA NACIONAL

Gral. de Brigada M.C.D.E.M. Daniel Gutiérrez Rodríguez  
Director General de Sanidad Militar

**SECRETARÍA DE MARINA SEMAR**  
Contraalmirante S.S.N.M.C. Pediatra. Rafael Ortega Sánchez  
Director Adjunto de Sanidad Naval

### PEMEX

Dr. Marco Antonio Navarrete Prida  
Subdirector de Servicios de Salud

**DIF**  
Dra. Elva Leonor Cárdenas Miranda  
Directora General de Protección a la Infancia

### COMISIÓN NACIONAL PARA EL DESARROLLO DE LOS PUEBLOS INDÍGENAS-CDI

Lic. Miguel Ángel Sánchez Medina  
Director General de Concertación

### EDITORES

Dr. Cuitláhuac Ruiz Matus  
Dra. María Eugenia Jiménez Corona  
Dr. José Alberto Díaz Quiñónez

### COEDITORES

Dr. Arturo Revuelta Herrera, Biól. José Cruz Rodríguez Martínez,  
Dr. Javier Montiel Perdomo, Dra. María del Rocío Sánchez Díaz, M. en C. Irma López Martínez.

### INTEGRACIÓN DE INFORMACIÓN

M. en C. Mauricio Salcedo Ubilla, Dra. Beatriz Calderón Cruz, Ing. Carlos Escondrillas Maya, Dra. Kathia Guadalupe Rodríguez González, C. Silvia Nava Ruiz, C. Graciela Guillén Domínguez, Dr. Eduardo D. Barrón López, Dr. Marcos Rafael Molina Sánchez, C.D. María del Carmen Ojeda Luna, M.V.Z. María Isabel Martínez Moreno, MSP. Ana Lucía de la Garza Barroso, M. en C. Nelson Jesús Álvarez Anell.

### RESPONSABLES DE LA PUBLICACIÓN EN LA WEB

Ing. J. Héctor Paredes Martínez, Ing. Ángel S. Díaz Sánchez, Ing. Mary Ezbeidy Carmelinda Ochoa García.

### COORDINACIÓN GENERAL DEL "BOLETÍN EPIDEMIOLÓGICO" Dra. Beatriz Calderón Cruz

Para mayor información sobre el contenido de este Boletín  
Comunicarse a los Teléfonos 53 37 16 48 Fax 53 37 17 11  
Lada sin costo 01 (800) 00 448 00  
E-mail : [boletin@dgepi.salud.gob.mx](mailto:boletin@dgepi.salud.gob.mx)