

## **INFORMACIÓN RELEVANTE MUERTES MATERNAS**

**Fuente: Dirección General de Epidemiología (DGE)**

- La razón de mortalidad materna calculada es de 30.6 defunciones por cada 100 mil nacimientos estimados, lo que representa una disminución de 0.88% respecto de lo registrado a la misma fecha del año pasado.
- Las principales causas de defunción son: Enfermedad hipertensiva, edema y proteinuria en el embarazo, el parto y el puerperio (19.6%), Hemorragia obstétrica (19.3%) y Aborto (9.6%).
- Las entidades con más defunciones maternas son: Estado de México (54), Chiapas (40), Ciudad de México(31), Guerrero (31) y Jalisco (31). En conjunto suman el 36.7% de las defunciones registradas.

Información hasta la semana epidemiológica 39 de 2019

# Informe Semanal de Vigilancia Epidemiológica

## Muerte Materna

Situación actual:

### Defunciones para la Razón de Mortalidad Materna (RMM)

Tabla 1. Situación actual

Año	Cierre definitivo DGIS		A la semana DGIS		A la semana DGE	
	Defunciones	RMM	Defunciones	RMM	Defunciones	RMM
2010	992	44.1	721	60.0	762	45.1
2011	971	43.0	722	30.0	771	45.6
2012	960	42.3	702	27.5	750	44.1
2013	861	38.2	644	60.0	707	41.8
2014	872	38.9	627	32.5	718	42.8
2015	778	34.6	580	34.7	571	33.9
2016	812	36.7	628	75.2	601	36.2
2017	758	34.0	548	32.8	544	32.6
2018	***	***	***	***	515	30.9
2019	***	***	***	***	509	30.6

1/A partir de la semana 45 del 2013, el denominador utilizado para el cálculo de la RMM, tiene como fuente el SINAC

Tabla 2. Avance

En la primera semana de septiembre de 2019 se registraron 448 defunciones, en tanto que para el mismo corte de 2018 se registraron 457 defunciones.

Lo descrito representa una disminución de 9 defunciones (1.9 %) en el 2019 con respecto al 2018.

Tabla 4. Entidades con mayor número de defunciones por institución, 2019

Entidad Federativa	SSA	IMSS	IMSS BIENESTAR	ISSSTE	PEMEX	SEDENA	PARTICULAR	Sin atención* y Otras	Total	%
AGUASCALIENTES	1	2	0	0	0	0	0	0	3	0.6
BAJA CALIFORNIA	7	6	0	0	0	0	1	0	14	2.8
BAJA CALIFORNIA SUR	1	2	0	0	0	0	0	2	5	1.0
CAMPECHE	1	0	0	0	0	0	0	1	2	0.4
CHIAPAS	24	4	4	0	0	0	2	6	40	7.9
CHIHUAHUA	10	2	1	0	0	0	2	7	22	4.3
CIUDAD DE MÉXICO	18	6	0	3	0	0	1	3	31	6.1
COAHUILA	1	3	0	0	0	0	0	3	7	1.4
COLIMA	0	1	0	0	0	0	0	0	1	0.2
DURANGO	7	4	0	0	0	0	0	3	14	2.8
GUANAJUATO	10	2	0	0	0	0	2	1	15	2.9
GUERRERO	19	0	0	0	0	0	0	12	31	6.1
HIDALGO	5	6	1	0	0	0	0	2	14	2.8
JALISCO	6	12	0	0	0	0	2	11	31	6.1
MÉXICO	33	8	0	3	0	0	3	7	54	10.6
MICHOACÁN	15	2	0	0	0	0	7	5	29	5.7
MORELOS	0	1	0	0	0	0	0	0	1	0.2
NAYARIT	2	4	0	0	0	0	0	0	6	1.2
NUEVO LEÓN	0	8	0	0	0	0	1	5	14	2.8
OAXACA	12	1	1	0	0	0	1	1	16	3.1
PUEBLA	12	4	1	0	0	0	4	3	24	4.7
QUERÉTARO	1	3	0	0	0	0	1	1	6	1.2
QUINTANA ROO	5	2	0	0	0	1	0	0	8	1.6
SAN LUIS POTOSÍ	4	4	0	0	0	0	1	4	13	2.6
SINALOA	6	3	0	0	0	0	1	1	11	2.2
SONORA	5	3	0	0	0	0	3	0	11	2.2
TABASCO	4	1	0	0	0	1	1	5	12	2.4
TAMAULIPAS	7	1	0	1	0	0	1	1	11	2.2
TLAXCALA	6	3	0	0	0	0	0	1	10	2.0
VERACRUZ	19	6	1	0	0	0	5	0	31	6.1
YUCATAN	1	4	0	0	0	0	3	0	8	1.6
ZACATECAS	3	0	1	0	0	0	0	3	7	1.4
<b>Total general</b>	<b>245</b>	<b>108</b>	<b>10</b>	<b>7</b>	<b>0</b>	<b>2</b>	<b>42</b>	<b>95</b>	<b>509</b>	<b>100</b>

Gráfica 1. Defunciones por grupo de edad México, 2019

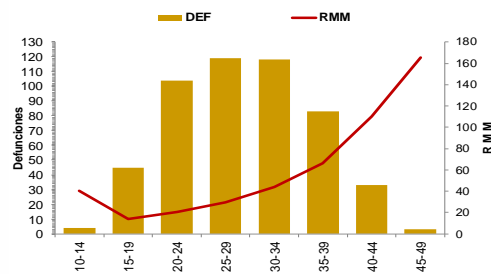
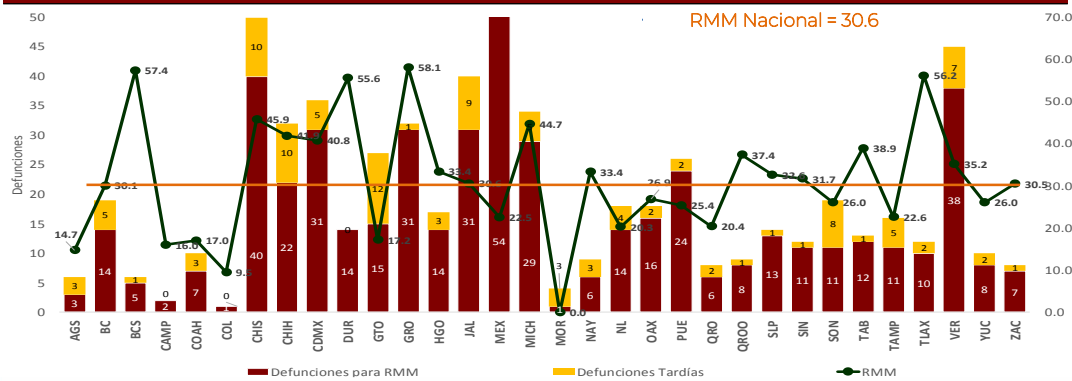


Tabla 3. Defunciones maternas y Razón de Muerte Materna por causa agrupada, 2019

Grupo <sup>a</sup>	Total	RMM	%
Enf. Hipertensivas	100	6.0	19.6
Hemorragia obstétrica	98	5.9	19.3
Aborto	49	2.9	9.6
Muerte enfermedad del sistema respiratorio	32	1.9	6.3
Complicaciones en el embarazo, parto y puerperio	31	1.9	6.1
Embolia obstétrica	23	1.4	4.5
Sepsis puerperal y otras infecciones	14	0.8	2.8
Trauma obstétrico	3	0.2	0.6
Muerte obstétrica de causa no especificada	4	0.2	0.8
Mola hidatiforme	3	0.2	0.6
Otras causas	3	0.2	0.6
Causas maternas indirectas no infecciosas	124	7.5	24.4
Causas maternas indirectas infecciosas	22	1.3	4.3
Sin clasificar	3	0.2	0.6
<b>Total general</b>	<b>509</b>	<b>30.6</b>	<b>100.0</b>

Gráfica 2. Mortalidad Materna por Entidad de Residencia y RMM 2019



La razón de mortalidad materna calculada es de 30.6 defunciones por cada 100 mil nacimientos estimados, lo que representa una disminución de 0.89 % respecto de lo registrado a la misma fecha del año pasado. (Tabla 1)

El grupo de edad con mayor RMM es el de 45 a 49 años. (Gráfica 1)

Las principales causas de defunción son:

- Enfermedad hipertensiva, edema y proteinuria en el embarazo, el parto y el puerperio (19.6%), Hemorragia obstétrica (19.3%)
- Aborto (9.6%) (Tabla 3)

Las entidades con más defunciones maternas son: Estado de México, Chiapas, Ciudad de México, Guerrero y Jalisco. En conjunto suman el 36.7 % de las defunciones registradas. (Tabla 4)

Las entidades federativas que presentan una RMM mayor a la nacional son: Sinaloa, San Luis Potosí, Nayarit, Hidalgo, Veracruz, Quintana Roo, Tabasco, Ciudad de México, Chihuahua, Michoacán, Chiapas, Durango, Tlaxcala, BCS y Guerrero (Gráfica 2)

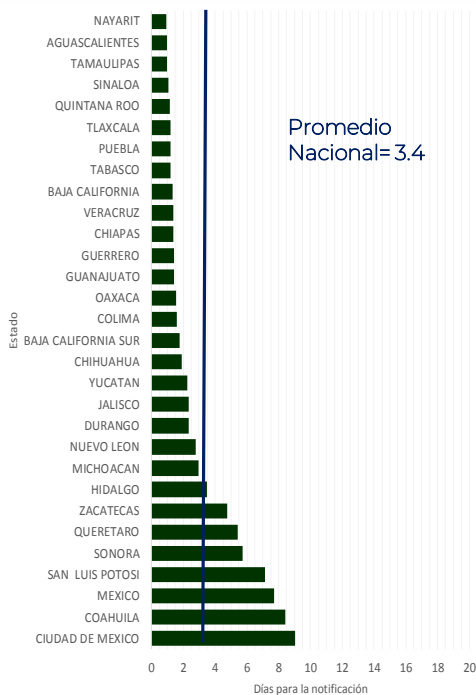
La oportunidad en promedio presenta 3.4 días en la notificación. (Gráfica 3)

El 9.4 % de las defunciones se identificaron por BIRMM. (Tabla 5)

El 74.1 % de las defunciones fueron notificadas por la institución en donde ocurre la defunción. (Tabla 6)

En lo que va la sem epi 39, se registraron 2 defunciones maternas en mujeres extranjeras: Una originaria de Guatemala y Otra de Haití. Ambas defunciones ocurrieron en el estado de Chiapas.

**Gráfica 3. Promedio de retraso en la notificación por entidad federativa, 2019**



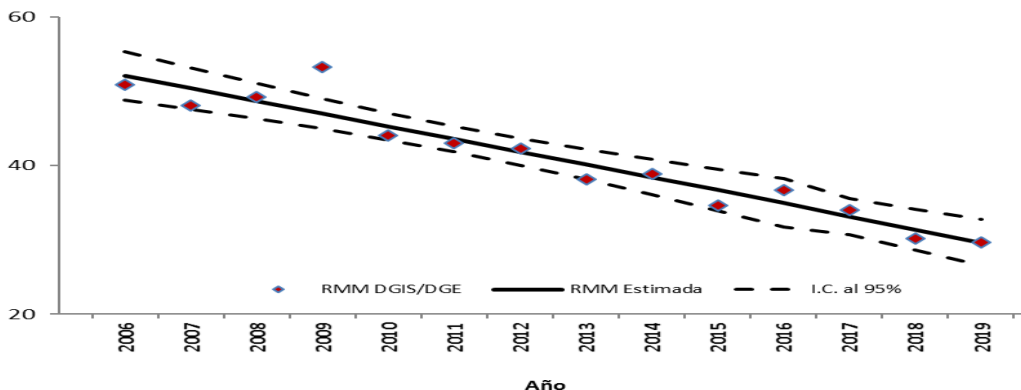
**Tabla 5. Proporción de defunciones identificadas por BIRMM, 2019**

Entidad federativa	Defunciones por método BIRMM	Defunciones totales	% BIRMM
AGS	0	3	0.0
BC	2	14	14.3
BCS	0	5	0.0
CAMP	0	2	0.0
COAH	1	7	14.3
COL	0	1	-
CHIS	0	40	0.0
CHIH	0	22	0.0
CDMX	1	31	3.2
DGO	2	14	14.3
GTO	1	15	6.7
GRO	2	31	6.5
HGO	0	14	0.0
JAL	7	31	22.6
MEX	11	54	20.4
MICH	2	29	6.9
MOR	0	1	-
NAY	0	6	0.0
NL	0	14	0.0
OAX	1	16	6.3
PUE	0	24	0.0
QRO	2	6	33.3
Q ROO	0	8	0.0
SLP	1	13	7.7
SIN	4	11	36.4
SON	2	11	18.2
TAB	0	12	0.0
TAMPS	2	11	18.2
TLAX	1	10	10.0
VER	5	38	13.2
YUC	1	8	12.5
ZAC	0	7	0.0
<b>Nacional</b>	<b>48</b>	<b>509</b>	<b>9.4</b>

**Tabla 6. Defunciones por institución a la misma semana, 2010 - 2019**

Institución	Años										% de notificaciones por la misma institución en 2019	Notificación oportuna		Identificadas por método BIRMM	
	2010	2011	2012	2013	2014	2015	2016	2017	2018	2019		2019	%	2019	%
SSA	399	365	361	365	363	269	297	227	250	245	98.4	214	87.3	17	6.9
IMSS	123	115	114	130	117	89	98	76	93	108	90.7	80	74.1	14	13.0
Privada	64	60	77	44	56	72	47	60	37	42	26.2	33	78.6	6	14.3
Otras	7	36	32	26	34	27	30	25	27	19	52.6	16	84.2	1	5.3
ISSSTE	22	15	17	16	14	7	20	12	5	7	71.4	3	42.9	0	0.0
IMSS BIENESTAR	20	7	7	7	6	5	3	9	8	10	100.0	10	100.0	0	0.0
PEMEX	0	3	0	0	0	0	1	1	0	0	0.0	0	-	0	-
SEDENA	3	3	0	0	2	2	1	3	1	2	0.0	1	-	0	-
SEMAR	1	0	0	0	0	0	2	0	0	0	-	0	-	0	-
Sin atención en institución	123	167	142	119	126	100	102	131	94	76	-	50	65.8	10	13.2
<b>TOTAL</b>	<b>762</b>	<b>771</b>	<b>750</b>	<b>707</b>	<b>718</b>	<b>571</b>	<b>601</b>	<b>544</b>	<b>515</b>	<b>509</b>	<b>74.1</b>	<b>407</b>	<b>80.0</b>	<b>48</b>	<b>9.4</b>

**Gráfica 4. Razón de mortalidad materna por 100 mil nacimientos estimados (media, IC95%). México 2006 - 2019**



Fuentes:  
1) DGIS/Salud/Bases de Mortalidad Materna 2006-2017  
2) SINAVE/DGE/Salud/Sistema de Notificación Inmediata de MM 2018 y 2019

**NOTAS ACLARATORIAS**

La Razón de Mortalidad Materna (RMM) se calcula por 100 mil nacimientos estimados.

Las causas básicas son clasificadas por la DGAE, no son definitivas y están sujetas a rectificación.

La oportunidad en la notificación se estima con el número de defunciones notificadas en las primeras 24 horas de ocurrida la defunción.

Fuentes:  
1) SINAVE/DGE/Salud/Sistema de Notificación Inmediata de Muertes Maternas/Información al 30 septiembre de ambos años.  
2) DGIS/Salud/SINAC/Nacimientos 2011-2018 y proyecciones DGIS para 2019.  
3) DGIS/Salud/Bases y Estadísticas de Mortalidad Materna 2006-2017.