

## **INFORMACIÓN RELEVANTE MUERTES MATERNAS**

**Fuente: Dirección General de Epidemiología (DGE)**

- La razón de mortalidad materna calculada es de 30.0 defunciones por cada 100 mil nacimientos estimados, lo que representa una disminución de 1.8% respecto de lo registrado a la misma fecha del año pasado.
- Las principales causas de defunción son: Enfermedad hipertensiva, edema y proteinuria en el embarazo, el parto y el puerperio (19.2%), Hemorragia obstétrica (18.8%) y Aborto (10.4%).
- Las entidades con más defunciones maternas son: Estado de México (52), Chiapas (38), Veracruz (36), Guerrero (30) y Jalisco (27). En conjunto suman el 38.7% de las defunciones registradas.

Información hasta la semana epidemiológica 37 de 2019

## Informe Semanal de Vigilancia Epidemiológica

Muerte Materna

Situación actual:

### Defunciones para la Razón de Mortalidad Materna (RMM)

La razón de mortalidad materna calculada es de 30.0 defunciones por cada 100 mil nacimientos estimados, lo que representa una disminución de 1.8% respecto de lo registrado a la misma fecha del año pasado. (Tabla 1)

El grupo de edad con mayor RMM es el de 45 a 49 años. (Gráfica 1)

Las principales causas de defunción son:

- Enfermedad hipertensiva, edema y proteinuria en el embarazo, el parto y el puerperio (19.2%), Hemorragia obstétrica (18.8%)
- Aborto (10.4%) (Tabla 3)

Las entidades con más defunciones maternas son: Estado de México, Chiapas, Veracruz, Guerrero y Jalisco. En conjunto suman el 38.7% de las defunciones registradas. (Tabla 4)

Las entidades federativas que presentan una RMM mayor a la nacional son: Sinaloa, Zacatecas, Hidalgo, San Luis Potosí, Veracruz, Nayarit, Ciudad de México, Tabasco, Quintana Roo, Michoacán, Chihuahua, Chiapas, BCS, Durango, Tlaxcala y Guerrero (Gráfica 2)

**Tabla 1. Situación actual**

Año	Cierre definitivo DGIS		A la semana DGIS		A la semana DGE	
	Defunciones	RMM	Defunciones	RMM	Defunciones	RMM
2010	992	44.1	693	60.0	712	44.4
2011	971	43.0	704	30.0	736	45.8
2012	960	42.3	686	27.5	709	43.9
2013	861	38.2	627	60.0	665	41.5
2014	872	38.9	614	32.5	678	42.6
2015	778	34.6	558	34.7	532	33.2
2016	812	36.7	613	75.2	577	36.6
2017	758	34.0	533	33.7	514	32.5
2018	***	***	***	***	483	30.5
2019	***	***	***	***	473	30.0

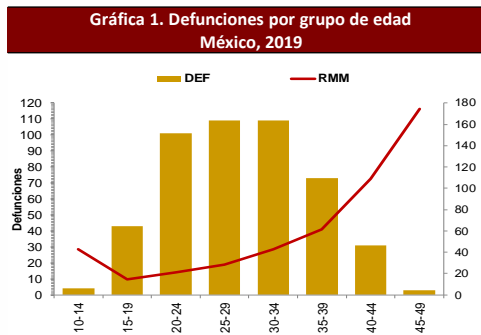
1/A partir de la semana 45 del 2013, el denominador utilizado para el cálculo de la RMM, tiene como fuente el SINAC

**Tabla 2. Avance**  
En la primera semana de septiembre de 2019 se registraron 448 defunciones, en tanto que para el mismo corte de 2018 se registraron 457 defunciones.

Lo descrito representa una disminución de 9 defunciones (1.9%) en el 2019 con respecto al 2018.

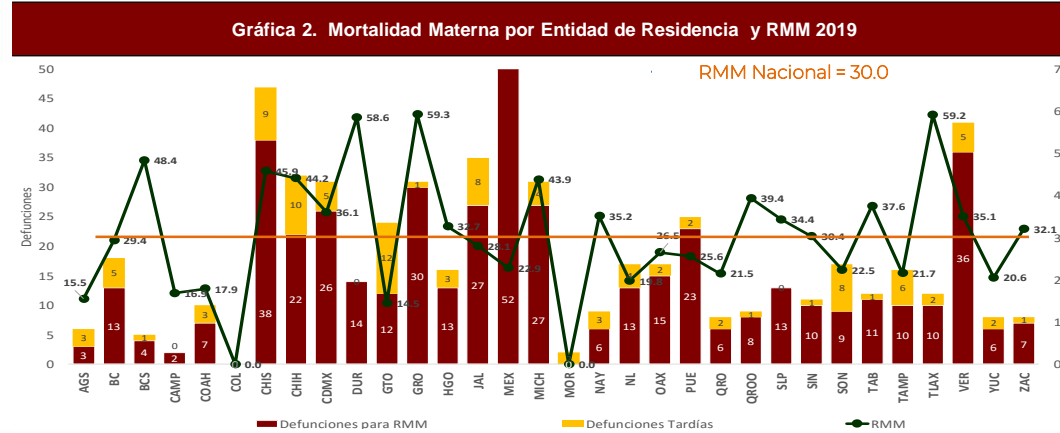
**Tabla 4. Entidades con mayor número de defunciones por institución, 2019**

Entidad Federativa	SSA	IMSS	IMSS BIENESTAR	ISSSTE	PEMEX	SEDENA	PARTICULAR	Sin atención* y Otras	Total	%
AGUASCALIENTES	1	2	0	0	0	0	0	0	3	0.6
BAJA CALIFORNIA	7	5	0	0	0	0	1	0	13	2.7
BAJA CALIFORNIA SUR	0	2	0	0	0	0	0	2	4	0.8
CAMPECHE	1	0	0	0	0	0	0	1	2	0.4
CHIAPAS	23	4	3	0	0	0	2	6	38	8.0
CHIHUAHUA	10	2	1	0	0	0	2	7	22	4.7
CIUDAD DE MEXICO	14	6	0	3	0	0	1	2	26	5.5
COAHUILA	1	3	0	0	0	0	0	3	7	1.5
DURANGO	7	4	0	0	0	0	0	3	14	3.0
GUANAJUATO	7	2	0	0	0	0	2	1	12	2.5
GUERRERO	19	0	0	0	0	0	0	11	30	6.3
HIDALGO	5	6	1	0	0	0	0	1	13	2.7
JALISCO	5	10	0	0	0	0	2	10	27	5.7
MEXICO	32	7	0	3	0	0	3	7	52	11.0
MICHOACAN	15	2	0	0	0	0	5	5	27	5.7
NAYARIT	2	4	0	0	0	0	0	0	6	1.3
NUEVO LEON	0	7	0	0	0	0	1	5	13	2.7
OAXACA	12	1	0	0	0	0	1	1	15	3.2
PUEBLA	12	4	1	0	0	0	3	3	23	4.9
QUERETARO	1	3	0	0	0	0	1	1	6	1.3
QUINTANA ROO	5	2	0	0	0	1	0	0	8	1.7
SAN LUIS POTOSI	4	4	0	0	0	0	1	4	13	2.7
SINALOA	6	2	0	0	0	0	1	1	10	2.1
SONORA	5	2	0	0	0	0	2	0	9	1.9
TABASCO	4	1	0	0	0	1	1	4	11	2.3
TAMALULIPAS	6	1	0	1	0	0	1	1	10	2.1
TLAXCALA	6	3	0	0	0	0	0	1	10	2.1
VERACRUZ	17	6	1	0	0	0	5	7	36	7.6
YUCATAN	1	2	0	0	0	0	3	0	6	1.3
ZACATECAS	3	0	1	0	0	0	0	3	7	1.5
<b>Total general</b>	<b>231</b>	<b>97</b>	<b>8</b>	<b>7</b>	<b>0</b>	<b>2</b>	<b>38</b>	<b>90</b>	<b>473</b>	<b>100</b>



**Tabla 3. Defunciones maternas y Razón de Muerte Materna por causa agrupada, 2019**

Grupo <sup>a</sup>	Total	RMM	%
Enf. Hipertensivas	91	5.8	19.2
Hemorragia obstétrica	89	5.6	18.8
Aborto	49	3.1	10.4
Enfermedad del sistema respiratorio	25	1.6	5.3
Complicaciones en el embarazo, parto y puerperio	30	1.9	6.3
Embolia obstétrica	23	1.5	4.9
Sepsis puerperal y otras infecciones	14	0.9	3.0
Trauma obstétrico	3	0.2	0.6
Muerte obstétrica de causa no especificada	4	0.3	0.8
Mola hidatiforme	2	0.1	0.4
Otras causas	3	0.2	0.6
Causas maternas indirectas no infecciosas	118	7.5	24.9
Causas maternas indirectas infecciosas	20	1.3	4.2
Sin clasificar	2	0.1	0.4
<b>Total general</b>	<b>473</b>	<b>30.0</b>	<b>100.0</b>



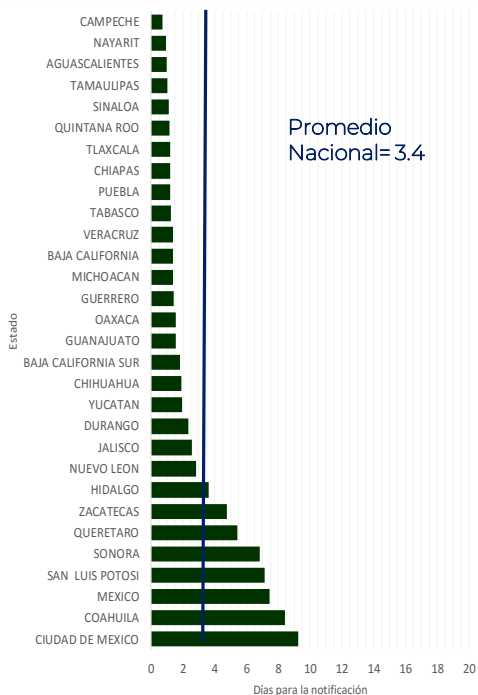
La oportunidad en promedio presenta 3.4 días en la notificación. (Gráfica 3)

El 8.7% de las defunciones se identificaron por BIRMM. (Tabla 5)

El 73.6% de las defunciones fueron notificadas por la institución en donde ocurre la defunción. (Tabla 6)

En lo que va la semana epidemiológica 37, se registraron 2 defunciones maternas en mujeres extranjeras: Una originaria de Guatemala y Otra de Haití. Ambas defunciones ocurrieron en el estado de Chiapas.

**Gráfica 3. Promedio de retraso en la notificación por entidad federativa, 2019**



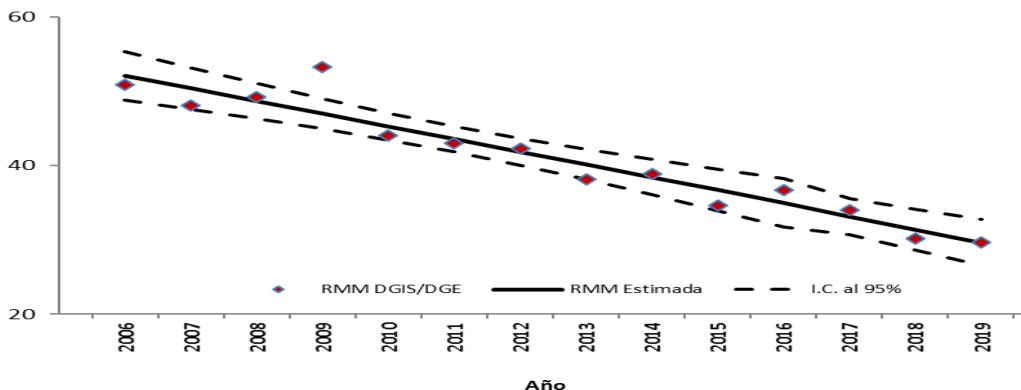
**Tabla 5. Proporción de defunciones identificadas por BIRMM, 2019**

Entidad federativa	Defunciones por método BIRMM	Defunciones totales	% BIRMM
AGS	0	3	0.0
BC	2	13	15.4
BCS	0	4	0.0
CAMP	0	2	0.0
COAH	1	7	14.3
COL	0	0	-
CHIS	0	38	0.0
CHIH	0	22	0.0
CDMX	0	26	0.0
DGO	2	14	14.3
GTO	1	12	8.3
GRO	2	30	6.7
HGO	0	13	0.0
JAL	5	27	18.5
MEX	10	52	19.2
MICH	0	27	0.0
MOR	0	0	-
NAY	0	6	0.0
NL	0	13	0.0
OAX	2	15	13.3
PUE	0	23	0.0
QRO	2	6	33.3
Q ROO	0	8	0.0
SLP	1	13	7.7
SIN	4	10	40.0
SON	2	9	22.2
TAB	0	11	0.0
TAMPS	1	10	10.0
TLAX	1	10	10.0
VER	4	36	11.1
YUC	1	6	16.7
ZAC	0	7	0.0
<b>Nacional</b>	<b>41</b>	<b>473</b>	<b>8.7</b>

**Tabla 6. Defunciones por institución a la misma semana, 2010 - 2019**

Institución	2010	2011	2012	2013	2014	2015	2016	2017	2018	2019	% de notificaciones por la misma institución en 2019	Notificación oportuna		Identificadas por método BIRMM	
											2019	%	2019	%	
SSA	377	347	343	345	340	248	288	212	235	231	98.3	206	89.2	14	6.1
IMSS	112	109	107	118	110	80	94	75	89	97	89.7	71	73.2	12	12.4
Privada	60	56	72	43	54	68	41	55	33	38	26.3	30	78.9	4	10.5
Otras	7	35	31	24	33	25	30	23	26	17	52.9	14	82.4	1	5.9
ISSSTE	17	14	16	15	13	6	20	11	5	7	71.4	3	42.9	0	0.0
IMSS BIENESTAR	16	7	7	7	6	5	3	7	8	8	100.0	8	100.0	0	0.0
PEMEX	0	3	0	0	0	0	1	1	0	0	0.0	0	-	0	-
SEDENA	2	1	0	0	2	2	1	3	1	2	0.0	1	-	0	-
SEMAR	1	0	0	0	0	0	2	0	0	0	-	0	-	0	-
Sin atención en institución	120	164	133	113	120	98	97	127	86	73	-	49	67.1	10	13.7
<b>TOTAL</b>	<b>712</b>	<b>736</b>	<b>709</b>	<b>665</b>	<b>678</b>	<b>532</b>	<b>577</b>	<b>514</b>	<b>483</b>	<b>473</b>	<b>73.6</b>	<b>382</b>	<b>80.8</b>	<b>41</b>	<b>8.7</b>

**Gráfica 4. Razón de mortalidad materna por 100 mil nacimientos estimados (media, IC95%). México 2006 - 2019**



Fuentes:  
1) DGIS/Salud/Bases de Mortalidad Materna 2006-2017  
2) SINAVE/DGE/Salud/Sistema de Notificación Inmediata de MM 2018 y 2019

**NOTAS ACLARATORIAS**

La Razón de Mortalidad Materna (RMM) se calcula por 100 mil nacimientos estimados.

Las causas básicas son clasificadas por la DGAE, no son definitivas y están sujetas a rectificación.

La oportunidad en la notificación se estima con el número de defunciones notificadas en las primeras 24 horas de ocurrida la defunción.

Fuentes:  
1) SINAVE/DGE/Salud/Sistema de Notificación Inmediata de Muertes Maternas/Información al 15 septiembre de ambos años.  
2) DGIS/Salud/SINAC/Nacimientos 2011-2018 y proyecciones DGIS para 2019.  
3) DGIS/Salud/Bases y Estadísticas de Mortalidad Materna 2006-2017.