

SALUD

SECRETARÍA
DE SALUD



TUBERCULOSIS RESISTENTE

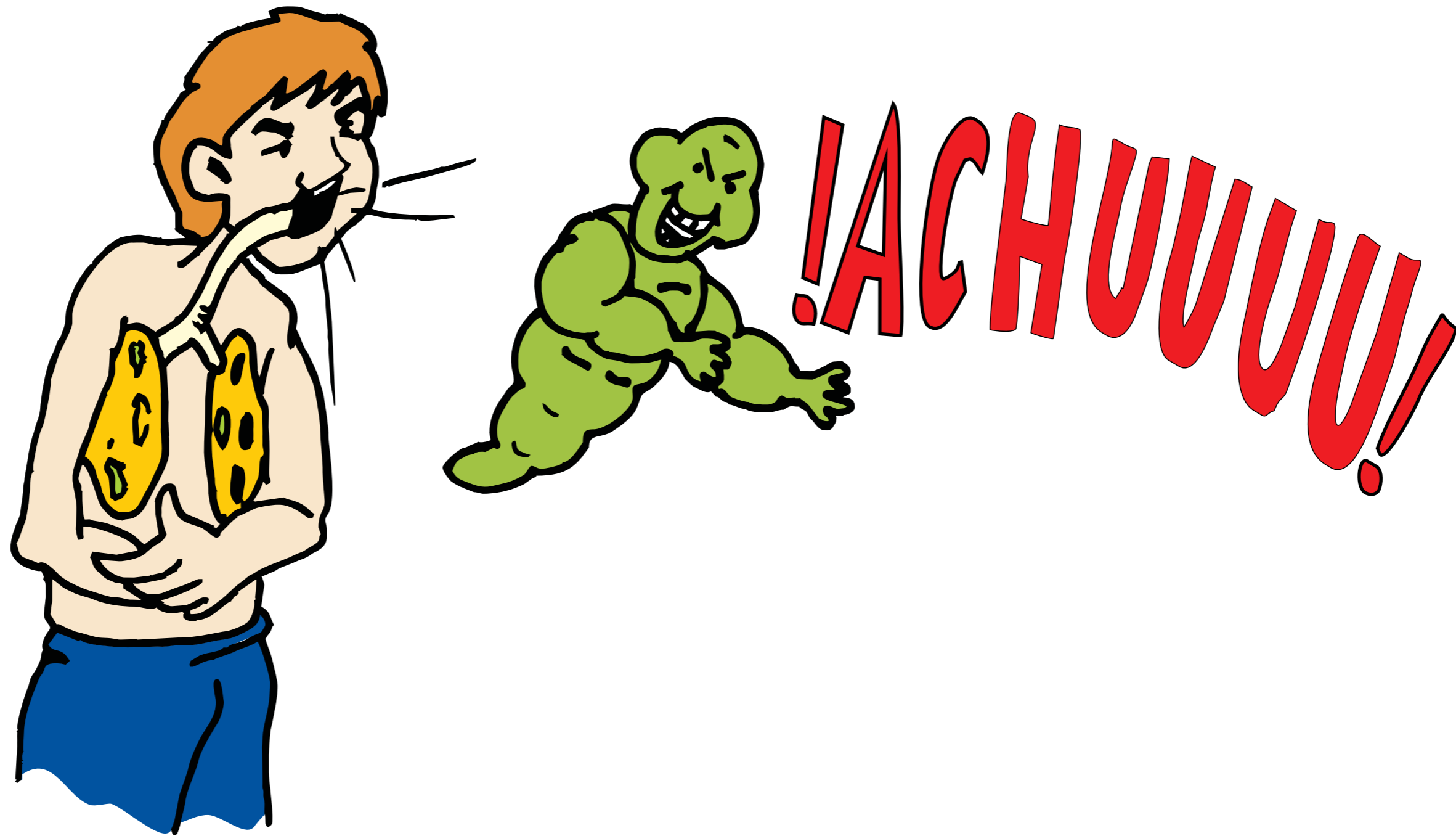


Programa Nacional de **TUBERCULOSIS**



México Libre de
Tuberculosis®

¿Qué es la TB resistente?



MDR ≠ TB

MDR ≠ TB

MDR ≠ TB

Es una enfermedad difícil de combatir, pero se puede vencer en forma adecuada por el equipo de salud y usted, si se compromete y cumple.



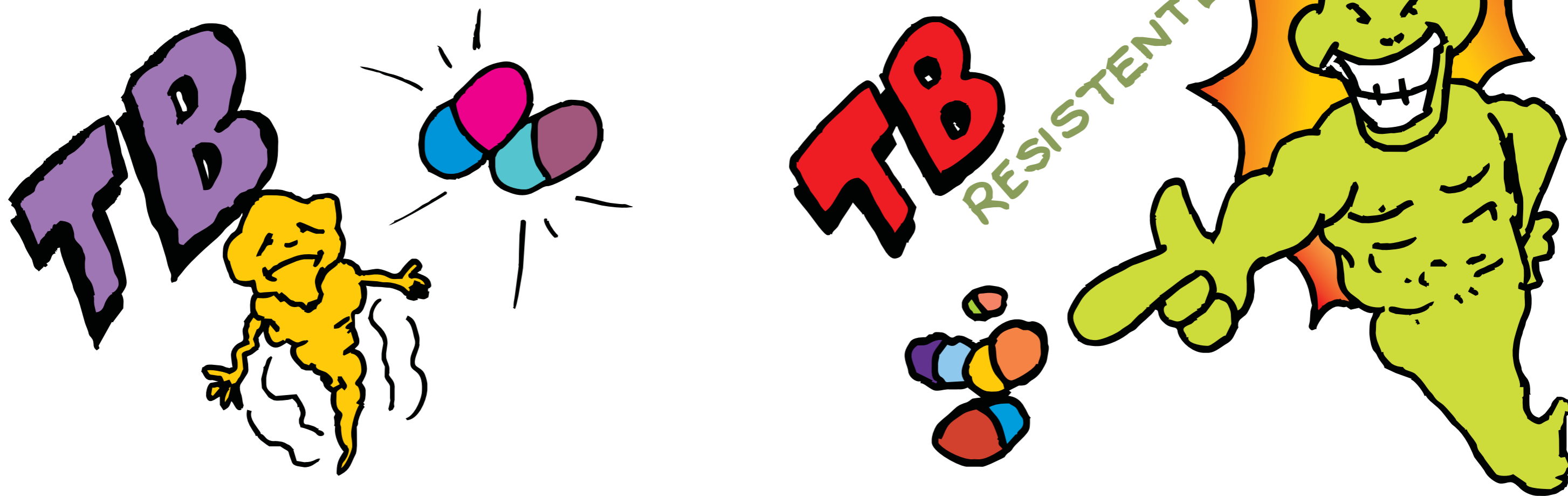
¿Qué es la TB resistente?

MDR ≠ TB

MDR ≠ TB

MDR ≠ TB

¿Cuál es la diferencia entre TB y la TB resistente?



MDR ≠ TB

MDR ≠ TB

MDR ≠ TB

Es el mismo microbio,
pero en la TB resistente
éste se ha protegido
contra las medicinas que
lo atacan, por lo que el
tratamiento es más largo,
se necesitan más
medicamentos y pueden
producir más molestias.



¿Cuál es la
diferencia entre
TB y la TB
resistente?

MDR ≠ TB

MDR ≠ TB

MDR ≠ TB

**Al estar en tratamiento
¿Qué cuidados debo
tener en mi casa,
con mi familia,
amigos y compañeros
de trabajo?**



MDR ≠ TB

MDR ≠ TB

MDR ≠ TB

- **Debes cubrirte con papel la boca al toser y estornudar.**
- **Abrir las ventanas para mejorar la ventilación y que entre el sol.**
- **Lavarse las manos.**
- **Se puede compartir con la familia, tu ropa, la ropa de cama y los utensilios de comida.**
- **Puedes abrazar y saludar de mano a familiares y amigos.**



**Al estar en tratamiento
¿Qué cuidados debo
tener en mi casa, con mi
familia, amigos y
compañeros de trabajo?**

MDR ≠ TB

MDR ≠ TB

MDR ≠ TB

Con mi enfermedad
¿Debo separarme
de mi familia o
internarme en
un hospital?

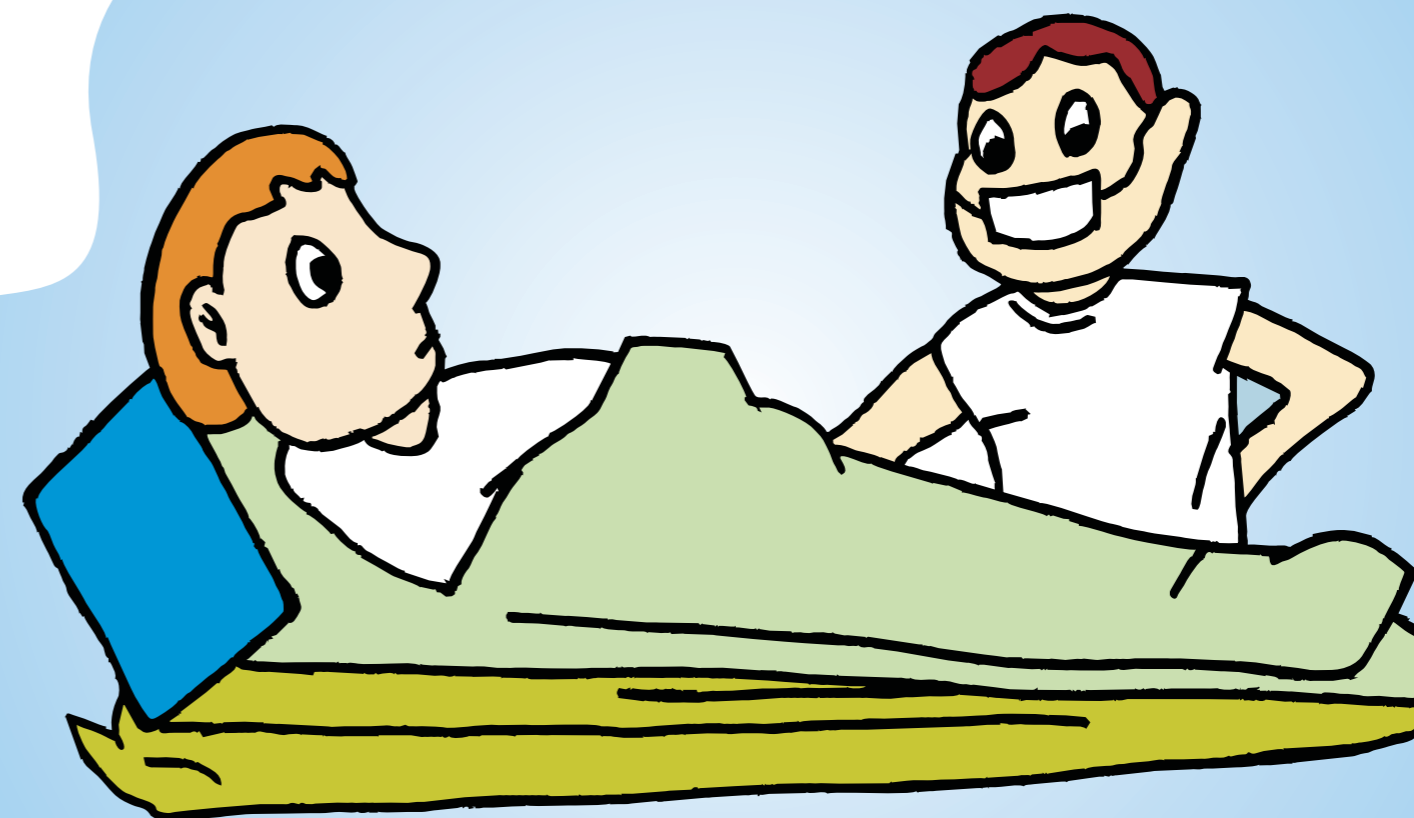


MDR ≠ TB

MDR ≠ TB

MDR ≠ TB

Sólo en situaciones especiales es necesario hospitalizarse, en general los pacientes toman su tratamiento todos los días en su centro de salud o en su casa.



**Con mi enfermedad
¿Debo separarme de mi familia o internarme en un hospital?**

MDR ≠ TB

MDR ≠ TB

MDR ≠ TB

¿Por qué es tan largo el tratamiento?



MDR ≠ TB

MDR ≠ TB

MDR ≠ TB

Porque el microbio ya se hizo más fuerte, se requieren más medicamentos para poder acabar con todos.



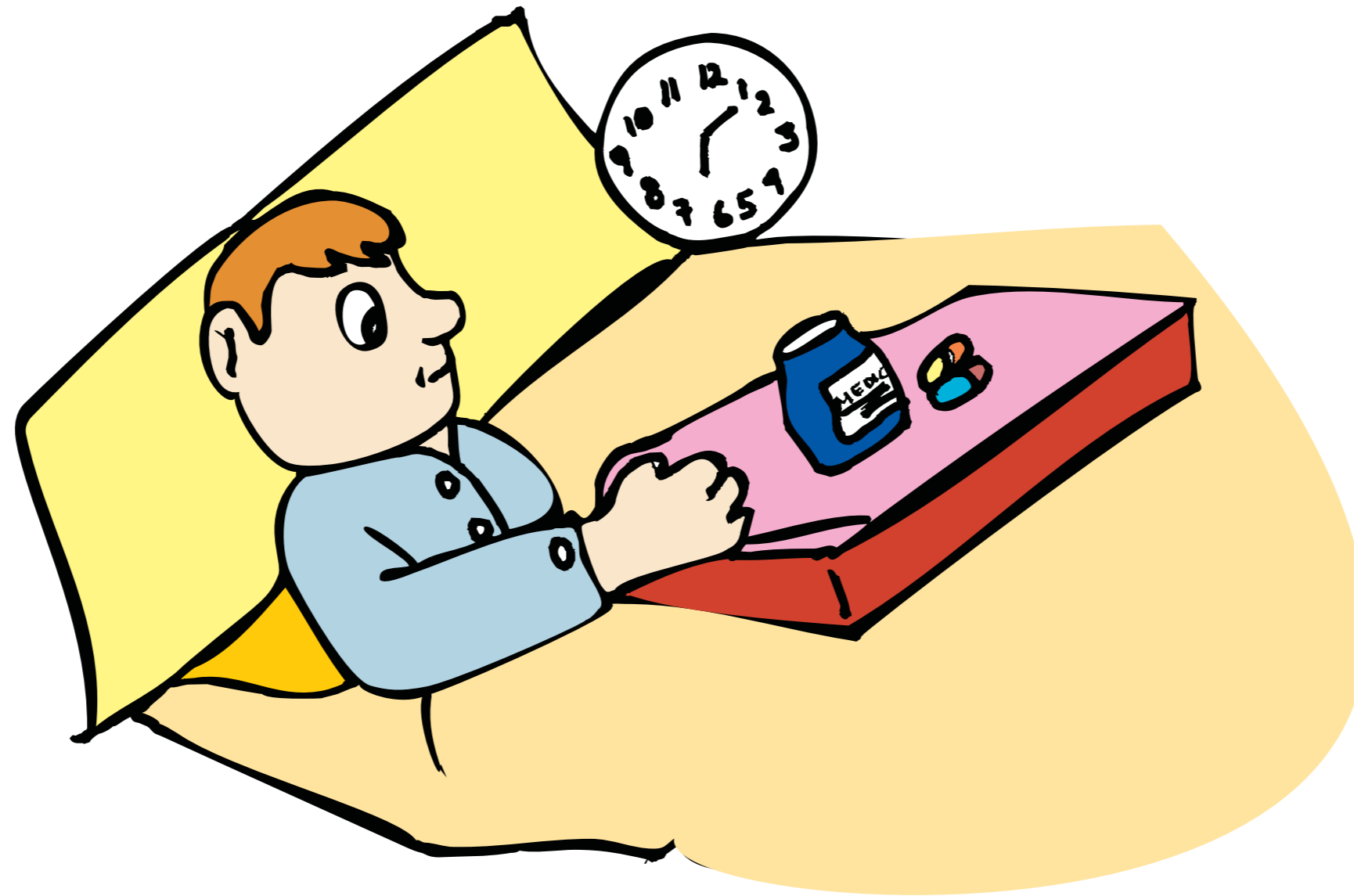
¿Por qué es tan largo el tratamiento?

MDR ≠ TB

MDR ≠ TB

MDR ≠ TB

¿Por qué no debo dejar el tratamiento?



MDR ≠ TB

MDR ≠ TB

MDR ≠ TB

Porque es necesario acabar con todos los microbios que están vivos y que se van reproduciendo lentamente. De abandonarlo la enfermedad se complica y la posibilidad de infectar a otras personas aumenta.



¿Por qué no debo dejar el tratamiento?

MDR ≠ TB

MDR ≠ TB

MDR ≠ TB

¿Si no puedo venir al centro de salud por la tarde, quién me puede dar el tratamiento?



MDR ≠ TB

MDR ≠ TB

MDR ≠ TB

Debes comentarlo y acordarlo con el personal de salud que te atiende para que te asigne una enfermera, promotor de salud, o alguna persona que esté capacitado para que asegure y complete tu tratamiento.

CENTRO DE SALUD CITAS



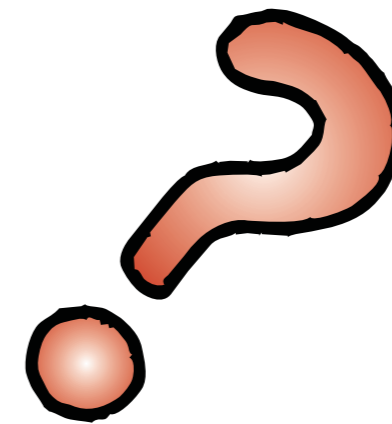
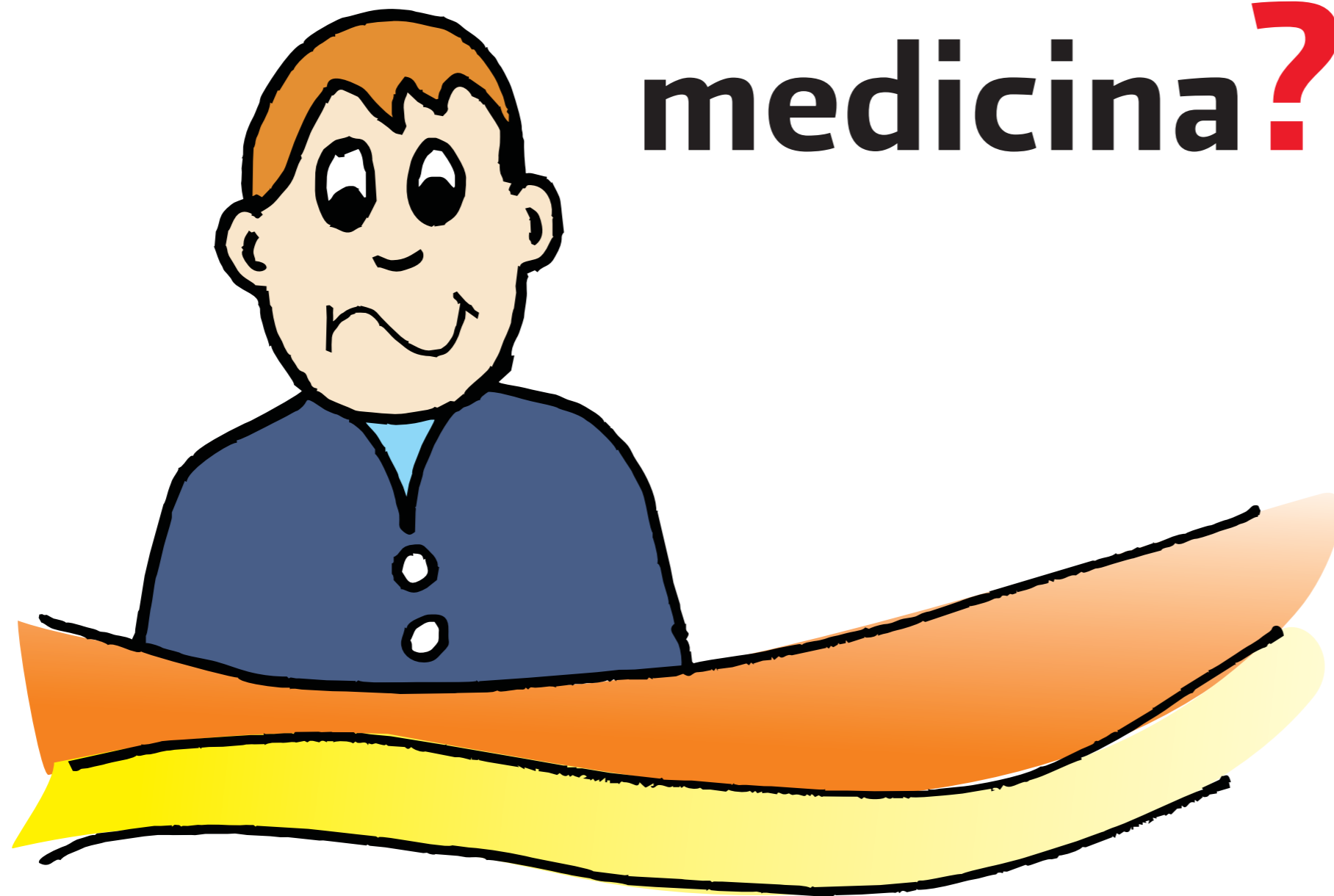
¿Si no puedo venir al centro de salud por la tarde, quién me puede dar el tratamiento?

MDR ≠ TB

MDR ≠ TB

MDR ≠ TB

**¿Como me voy a sentir con la
medicina?**



MDR ≠ TB

MDR ≠ TB

MDR ≠ TB

En ocasiones se pueden presentar ciertas molestias como náuseas, ardor del estómago y dolor en el sitio de inyección.

Debes informarle a tu enfermera y médico como te sientes después de tomar los medicamentos. ¡Todo lo que sientas!



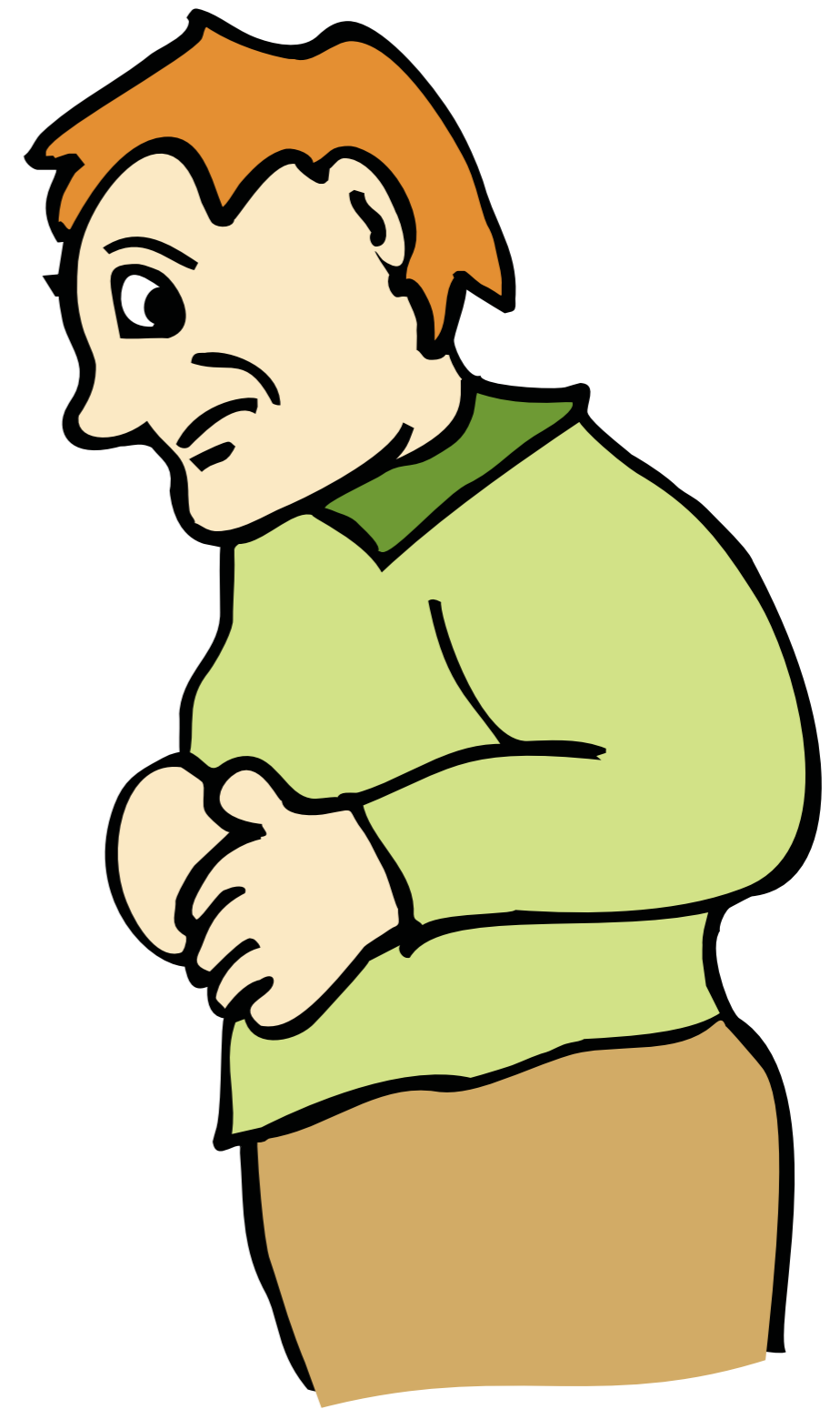
¿Como me voy a sentir con la medicina?

MDR ≠ TB

MDR ≠ TB

MDR ≠ TB

¿Qué debo hacer si los medicamentos me causan molestia?



MDR ≠ TB

MDR ≠ TB

MDR ≠ TB

Ante cualquier molestia que tengas, deberás informar a la enfermera o médico que te atiende, pero no suspendas el tratamiento.

Si identificas que medicamentos te causan molestias coméntalo con el médico o tu enfermera.



¿Qué debo hacer si los medicamentos me causan molestias?

MDR ≠ TB

MDR ≠ TB

MDR ≠ TB



¿En qué consiste el tratamiento?

MDR ≠ TB

MDR ≠ TB

MDR ≠ TB

Son muchos medicamentos y siempre uno es inyectable, y puede durar hasta 24 meses según la respuesta de la enfermedad.



¿En qué consiste el tratamiento?

MDR ≠ TB

MDR ≠ TB

MDR ≠ TB

**¿Por qué tantas inyecciones;
hay otras alternativas?**



MDR ≠ TB

MDR ≠ TB

MDR ≠ TB

Este medicamento no existe tomado, te lo tenemos que inyectar porque es más fuerte y potente y te puede salvar la vida.



¿Por qué tantas inyecciones; hay otras alternativas?

MDR ≠ TB

MDR ≠ TB

MDR ≠ TB

**¿Qué sucederá
si tiene otra
enfermedad y toma
más medicamentos?**



MDR ≠ TB

MDR ≠ TB

MDR ≠ TB

**Si tienes diabetes mellitus,
requieres de un control
de glucosa más cuidadoso
Si eres VIH positivo,
deberás tomar ambos
tratamientos de acuerdo
a las indicaciones médicas.**



**¿Qué sucederá si tiene
otra enfermedad y toma
más medicamentos?**

MDR ≠ TB

MDR ≠ TB

MDR ≠ TB

¿Puedo tomar alcohol?



MDR ≠ TB

MDR ≠ TB

MDR ≠ TB

De preferencia no debería tomar bebidas alcohólicas durante su tratamiento, pero lo más importante es que no suspenda sus medicinas.

NO
SUSPENDER
MEDICAMENTO

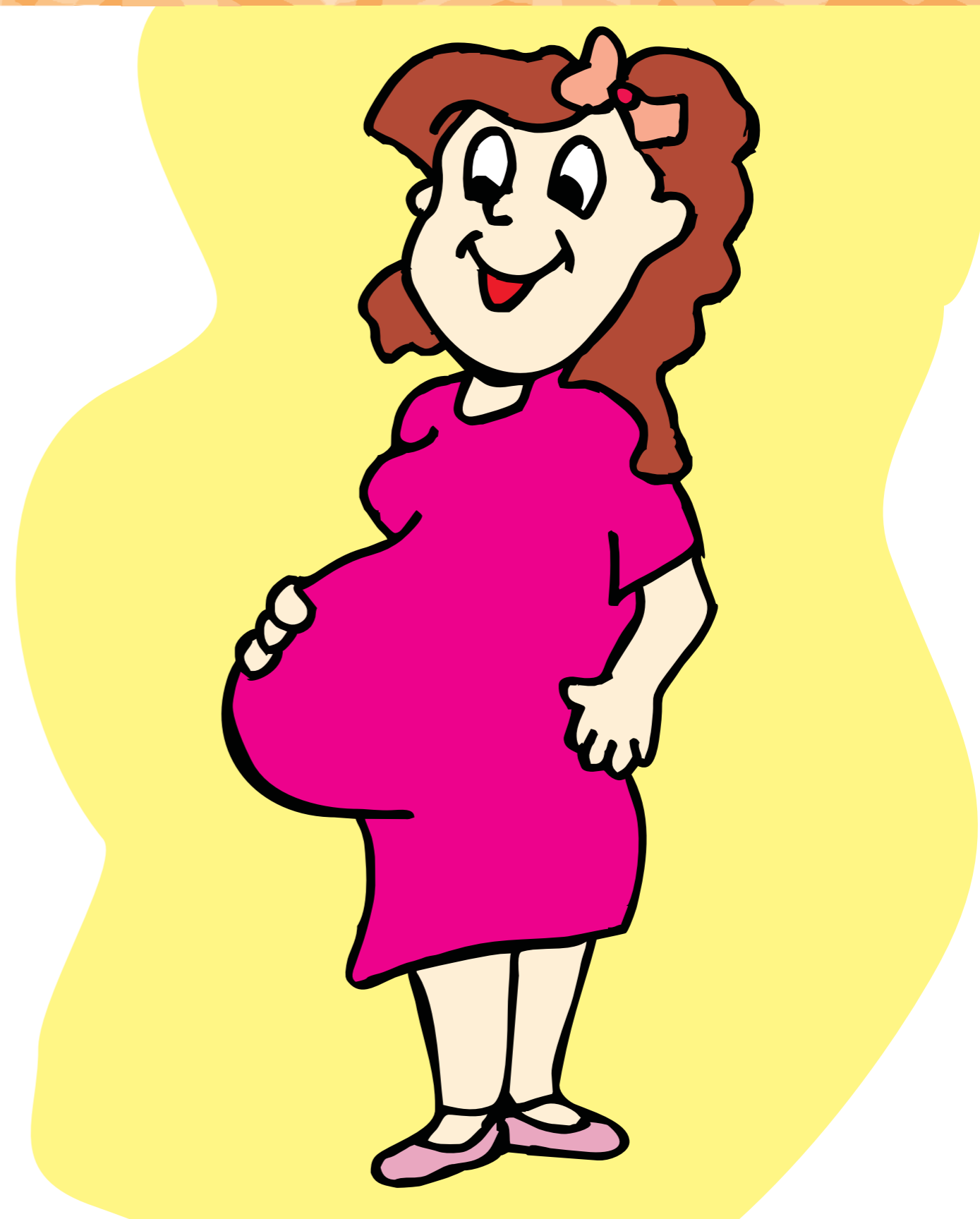
¿Puedo tomar alcohol?

MDR ≠ TB

MDR ≠ TB

MDR ≠ TB

**Si estoy
embarazada
¿puedo tomar
medicamento?**



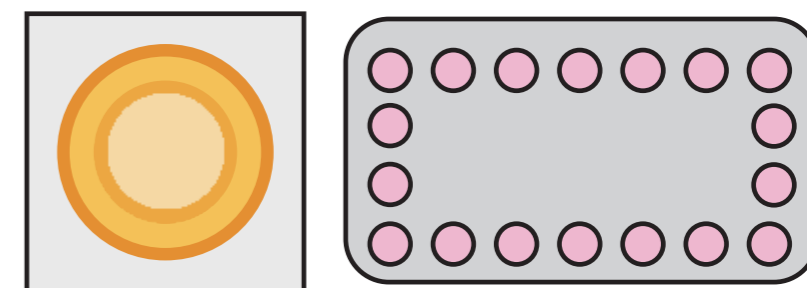
MDR ≠ TB

MDR ≠ TB

MDR ≠ TB

El usar medicamentos durante el embarazo, puede ocasionar problemas en el bebé.

Es importante que si sospechas estar embarazada, se lo informes al personal de salud que te atiende; si no estás embarazada, lo recomendable es que utilices un método anticonceptivo seguro.



**Si estoy embarazada
¿puedo tomar
medicamento?**

MDR ≠ TB

MDR ≠ TB

MDR ≠ TB

¿Si tomo drogas puedo tomar medicamento para la TB-MDR ?



MDR ≠ TB

MDR ≠ TB

MDR ≠ TB

De preferencia no debe consumir drogas, porque alteran el efecto de los medicamentos pero si consumes alguna, avisa a tu enfermera o médico tratante y no suspendas el tratamiento.



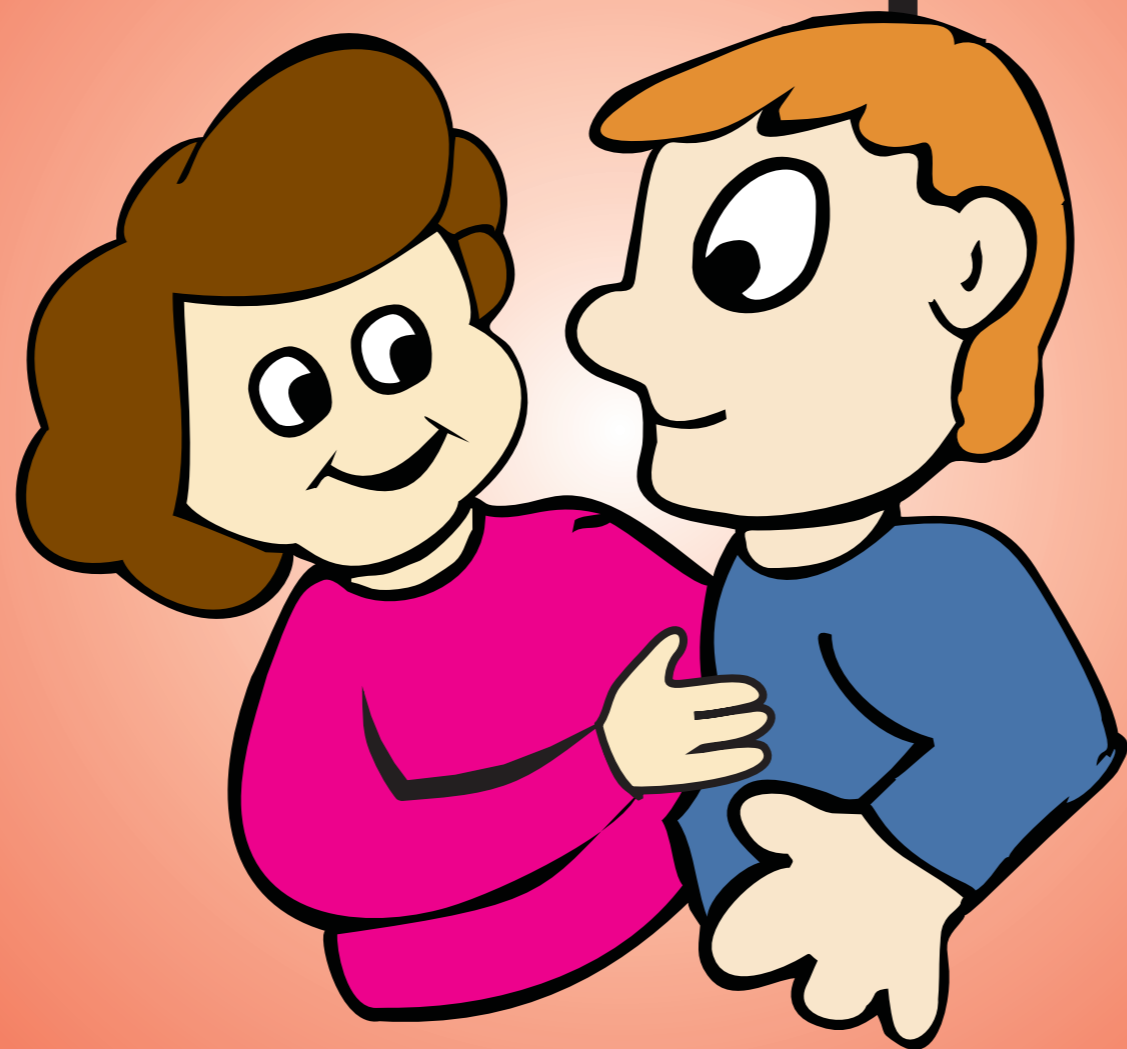
¿Si tomo drogas puedo tomar medicamento para la TB-MFR ?

MDR ≠ TB

MDR ≠ TB

MDR ≠ TB

¿Puedo dormir y besar a mi pareja?



MDR ≠ TB

MDR ≠ TB

MDR ≠ TB

Esta enfermedad no se transmite por besar o sostener relaciones, y solo se recomienda no prolongar mucho tiempo la conversación con su pareja muy de cerca (cara a cara)



¿Puedo dormir y besar a mi pareja?

MDR ≠ TB

MDR ≠ TB

MDR ≠ TB

**¿Cómo saber
si el tratamiento
está funcionando?**



MDR ≠ TB

MDR ≠ TB

MDR ≠ TB

**Te vas a sentir mejor.
Te vamos a citar cada
mes en una consulta
especial para realizarte
estudios de la flema y
revisarte para
asegurarnos que todo
vaya bien.**



**¿Cómo saber
si el tratamiento
está funcionando?**

MDR ≠ TB

MDR ≠ TB

MDR ≠ TB

¿Por qué deben estudiar a las personas con las que convivo, incluyendo a los niños?



MDR ≠ TB

MDR ≠ TB

MDR ≠ TB

Recuerde que al toser, estornudar, y hablar usted expulsa pequeñas gotas de saliva que llevan microbios, que al ser inhalados (respirados) por otras personas se pueden enfermar. Por eso deben ser revisados y si es necesario recibir tratamiento.



¿Por qué deben estudiar a las personas con las que convivo, incluyendo a los niños?

MDR ≠ TB

MDR ≠ TB

MDR ≠ TB

**¿Puedo seguir
trabajando
mientras estoy
en tratamiento?**



MDR ≠ TB

MDR ≠ TB

MDR ≠ TB

Si usted inicia un tratamiento antituberculosis puede continuar trabajando de forma normal.



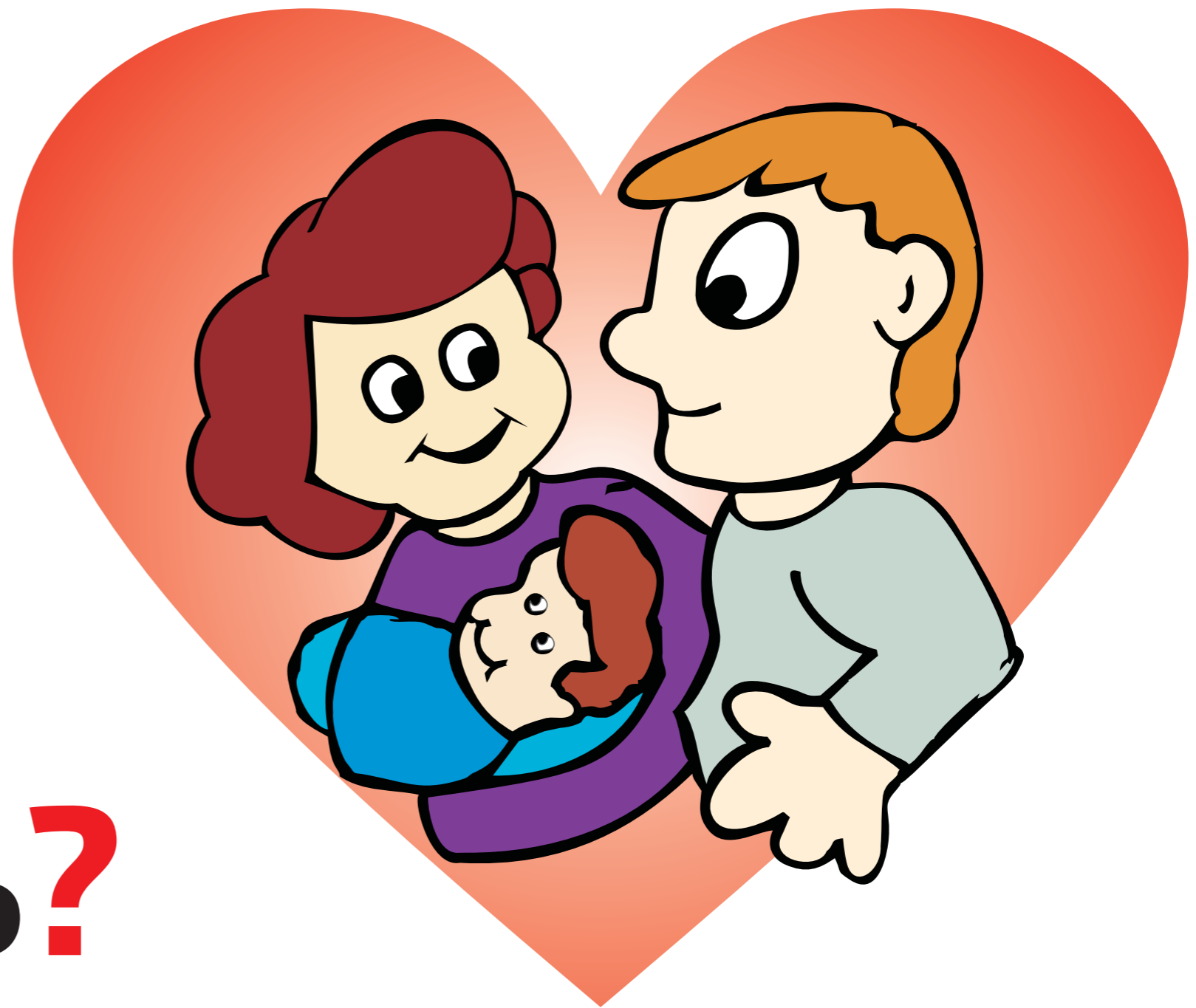
¿Puedo seguir trabajando mientras estoy en tratamiento?

MDR ≠ TB

MDR ≠ TB

MDR ≠ TB

¿Por qué es importante el apoyo de la familia durante todo el tratamiento?



MDR ≠ TB

MDR ≠ TB

MDR ≠ TB

Es importante que su familia o amigos estén bien informados sobre la enfermedad y el tratamiento, porque es largo y en algún momento va a sentir deseos de abandonarlo, pero quién mejor que su familia o amigos para apoyarlo.



¿Por qué es importante el apoyo de la familia durante todo el tratamiento?

MDR ≠ TB

MDR ≠ TB

MDR ≠ TB

**¿Por qué
participan
muchos médicos
y enfermeras para
atender mi
enfermedad?**

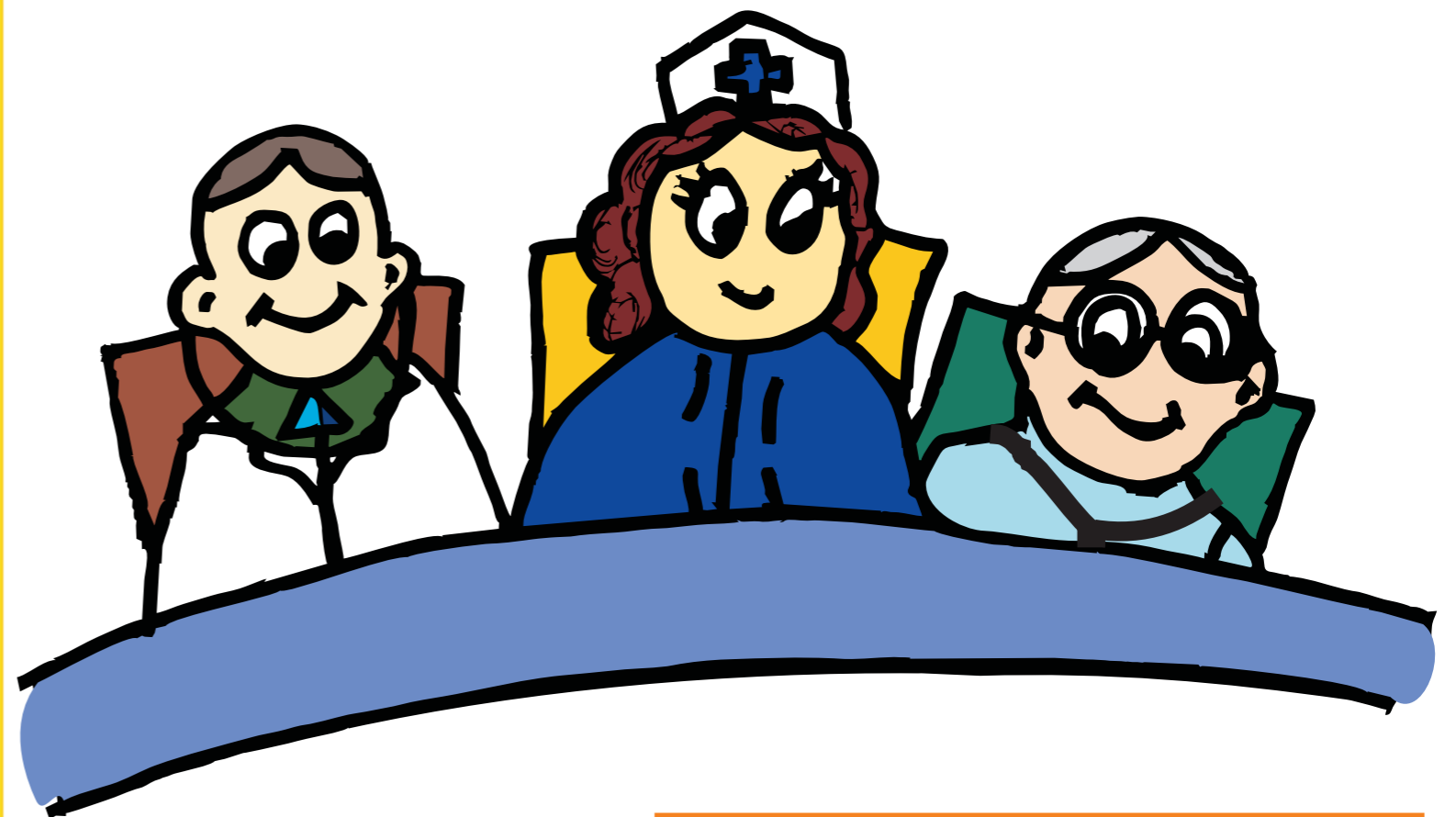


MDR ≠ TB

MDR ≠ TB

MDR ≠ TB

Por lo complicada que es tu enfermedad, la decisión sobre tu atención y tratamiento, la debe tomar un grupo de expertos y especialistas.



¿Por qué participan muchos médicos y enfermeras para atender mi enfermedad?

MDR ≠ TB

MDR ≠ TB

MDR ≠ TB

**¿Qué alimentos
puedo comer
durante el
tratamiento?**

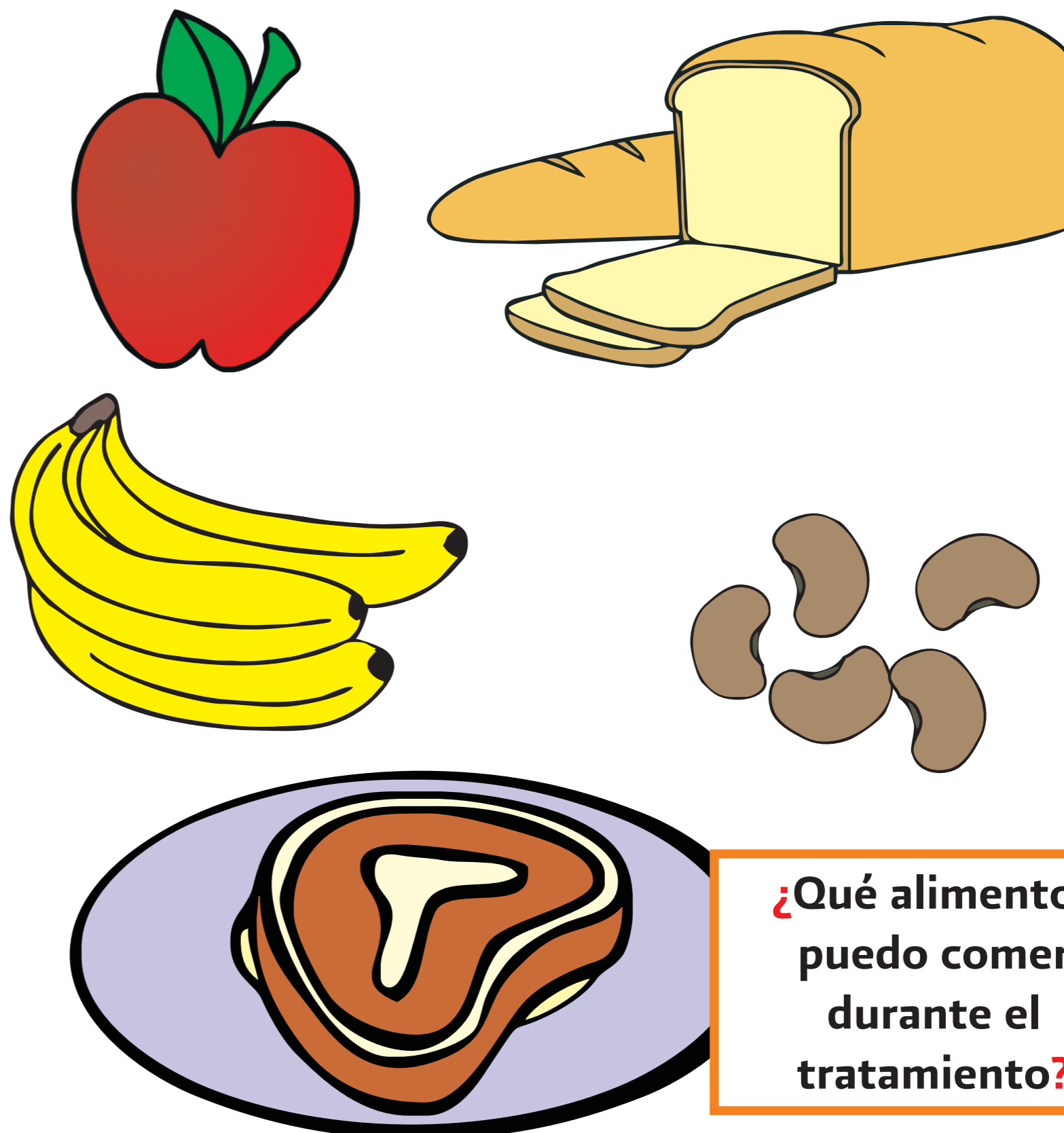


MDR ≠ TB

MDR ≠ TB

MDR ≠ TB

Absolutamente de todo, pero si tienes otra enfermedad, respeta las recomendaciones del médico.



¿Qué alimentos puedo comer durante el tratamiento?

MDR ≠ TB

MDR ≠ TB

MDR ≠ TB