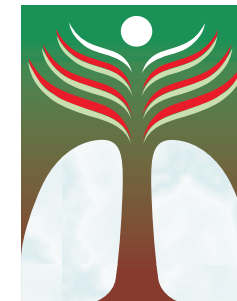




SALUD

SECRETARÍA
DE SALUD

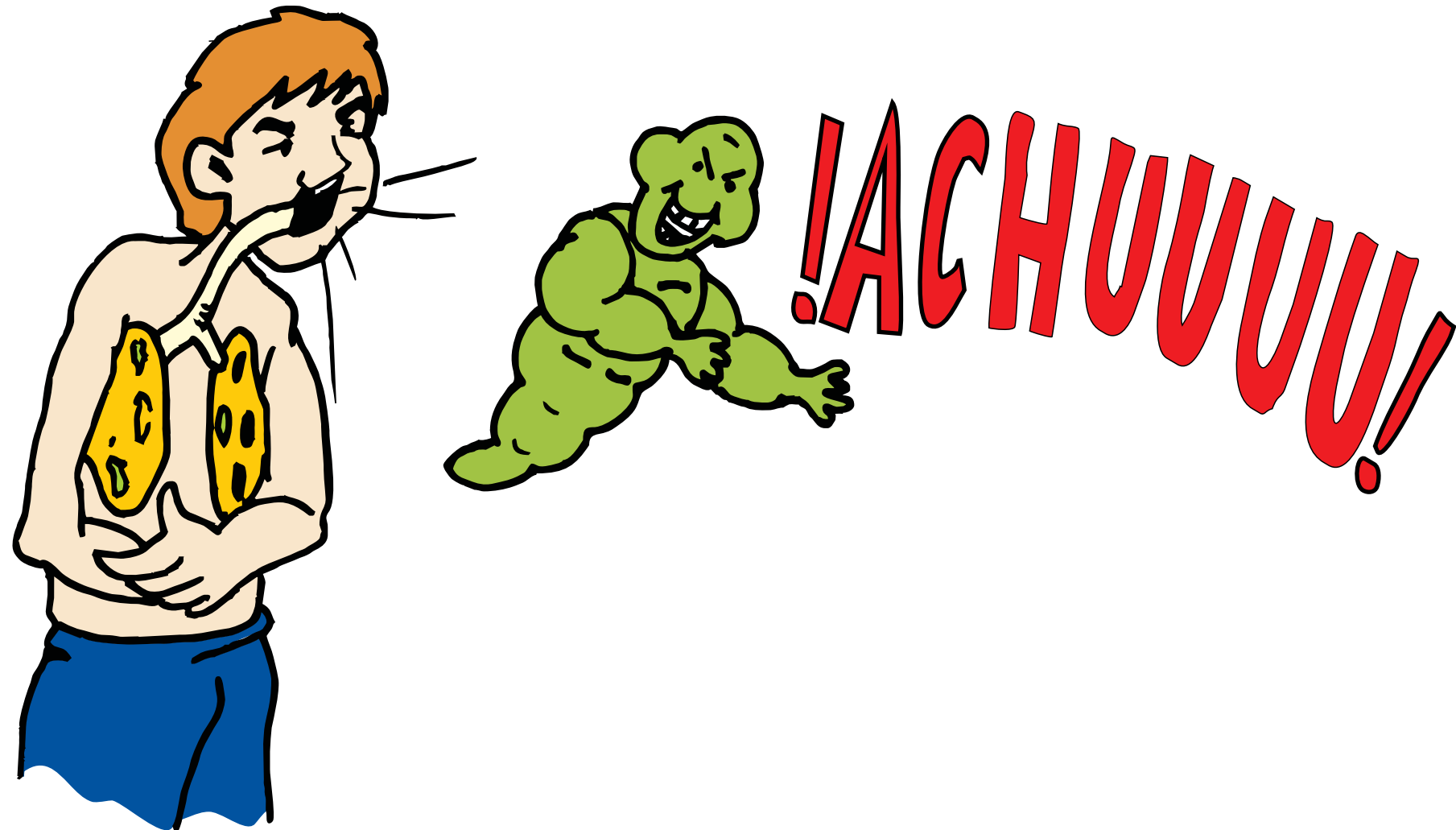


**México Libre de
Tuberculosis®**

TUBERCULOSIS RESISTENTE

“Este programa es público, ajeno a cualquier partido político. Queda prohibido su uso para fines distintos a los establecidos en el programa”.

¿Qué es la TB resistente?



MDR ≠ TB

MDR ≠ TB

MDR ≠ TB

¿Qué es la TB resistente?

Es una enfermedad difícil de combatir, pero se puede vencer en forma adecuada por el equipo de salud y tú, si te comprometes y cumples.

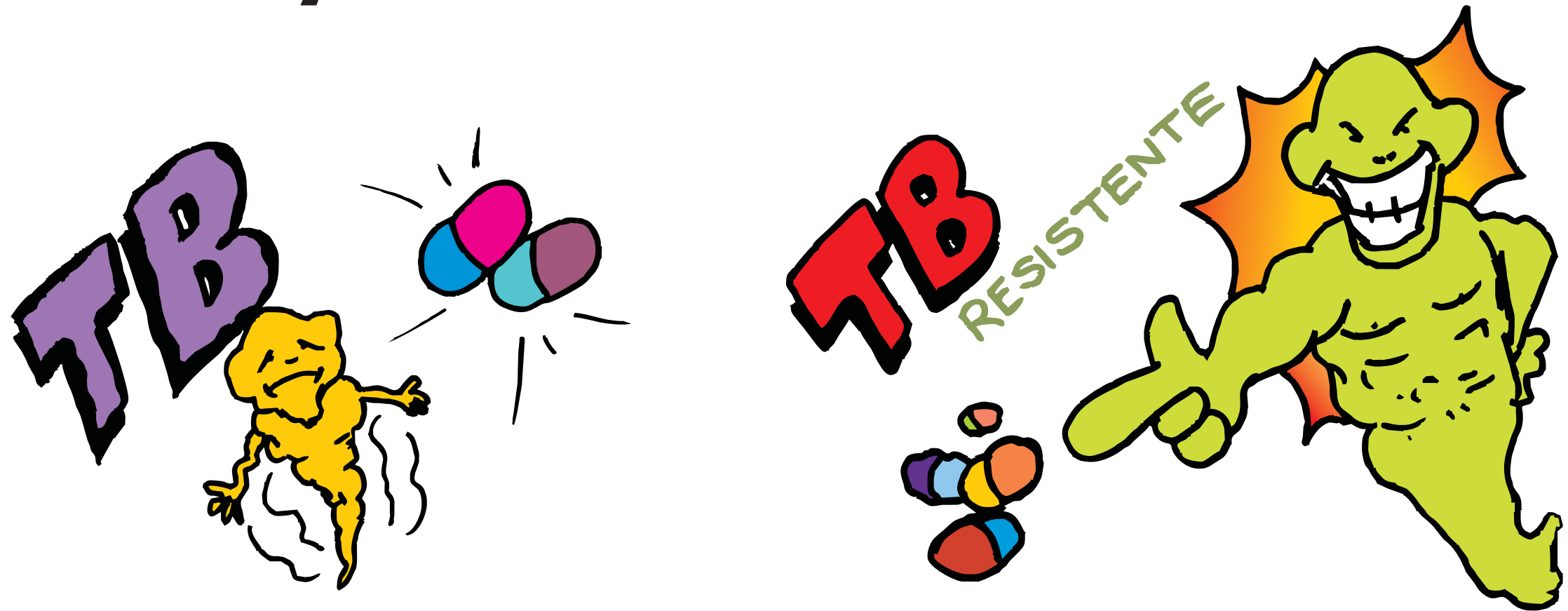


MDR ≠ TB

MDR ≠ TB

MDR ≠ TB

¿Cuál es la diferencia entre TB y la TB resistente?



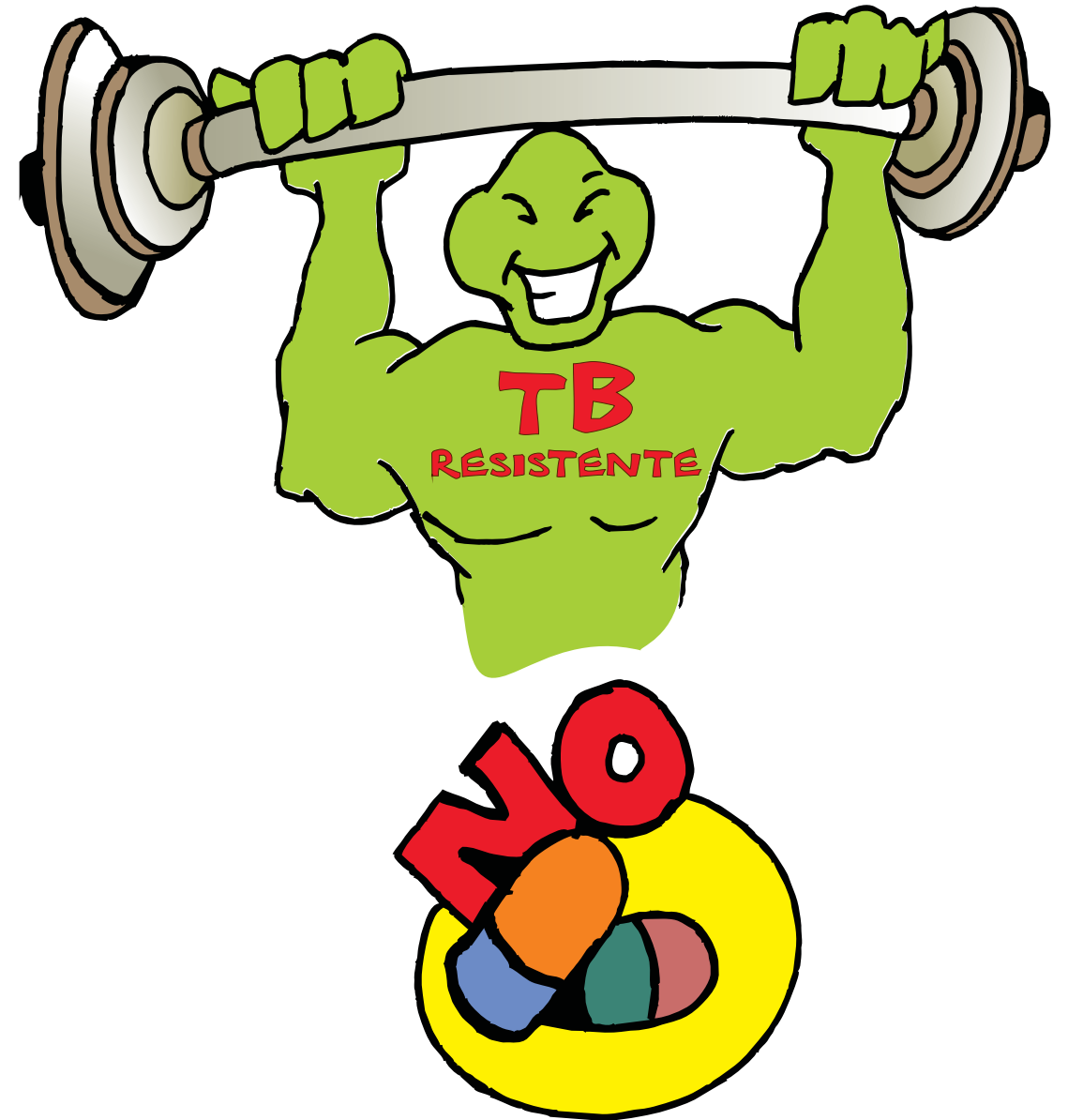
MDR ≠ TB

MDR ≠ TB

MDR ≠ TB

¿Cuál es la diferencia entre TB y la TB resistente?

Es el mismo microbio, pero en la TB resistente éste se ha protegido contra las medicinas que lo atacan, por lo que el tratamiento es más largo, se necesitan más medicamentos y pueden producir más molestias.

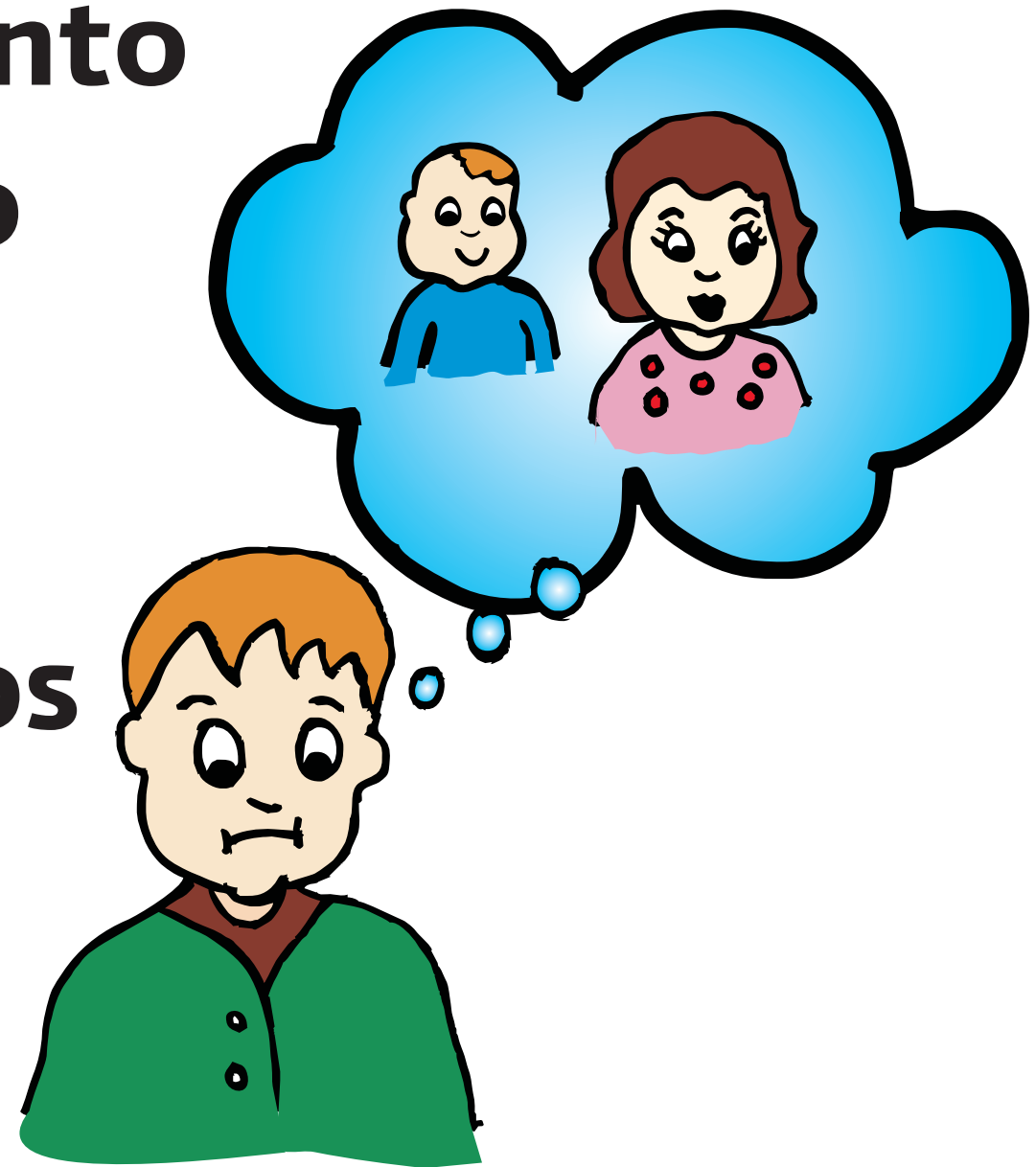


MDR ≠ TB

MDR ≠ TB

MDR ≠ TB

Al estar en tratamiento
¿Qué cuidados debo
tener en mi casa,
con mi familia,
amigos y compañeros
de trabajo?



MDR ≠ TB

MDR ≠ TB

MDR ≠ TB

Al estar en tratamiento,
¿Qué cuidados debo
tener en mi casa, con mi familia,
amigos y compañeros de trabajo?

- Debes cubrirte con papel la boca al toser y estornudar.
- Abrir las ventanas para mejorar la ventilación y que entre el sol.
- Lavarte las manos.
- Se puede compartir con la familia, tu ropa, la ropa de cama y los utensilios de comida.
- Puedes abrazar y saludar de mano a familiares y amigos.



MDR ≠ TB

MDR ≠ TB

MDR ≠ TB

Con mi enfermedad
¿Debo separarme
de mi familia o
internarme en
un hospital?



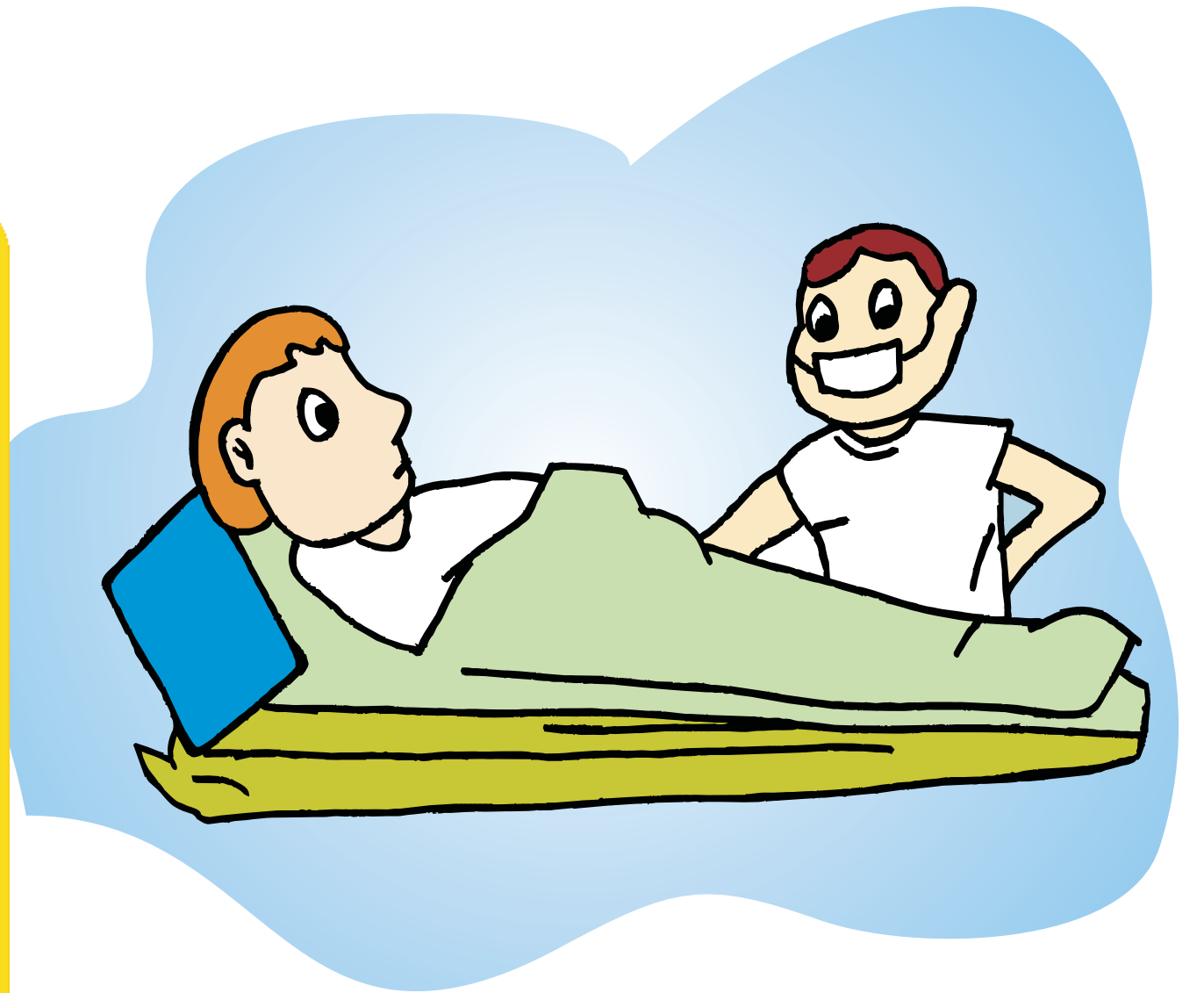
MDR ≠ TB

MDR ≠ TB

MDR ≠ TB

Con mi enfermedad
**¿Debo separarme de mi familia
o internarme en un hospital?**

**Sólo en situaciones
especiales es necesario
hospitalizarte, en general
los pacientes toman su
tratamiento todos los
días en su centro de salud
o en su casa.**



MDR ≠ TB

MDR ≠ TB

MDR ≠ TB

¿Por qué es tan largo el tratamiento?



MDR ≠ TB

MDR ≠ TB

MDR ≠ TB

**¿Por qué es tan largo
el tratamiento?**

**Porque el microbio ya
se hizo más fuerte, se
requieren más
medicamentos para
poder acabar con
todos.**

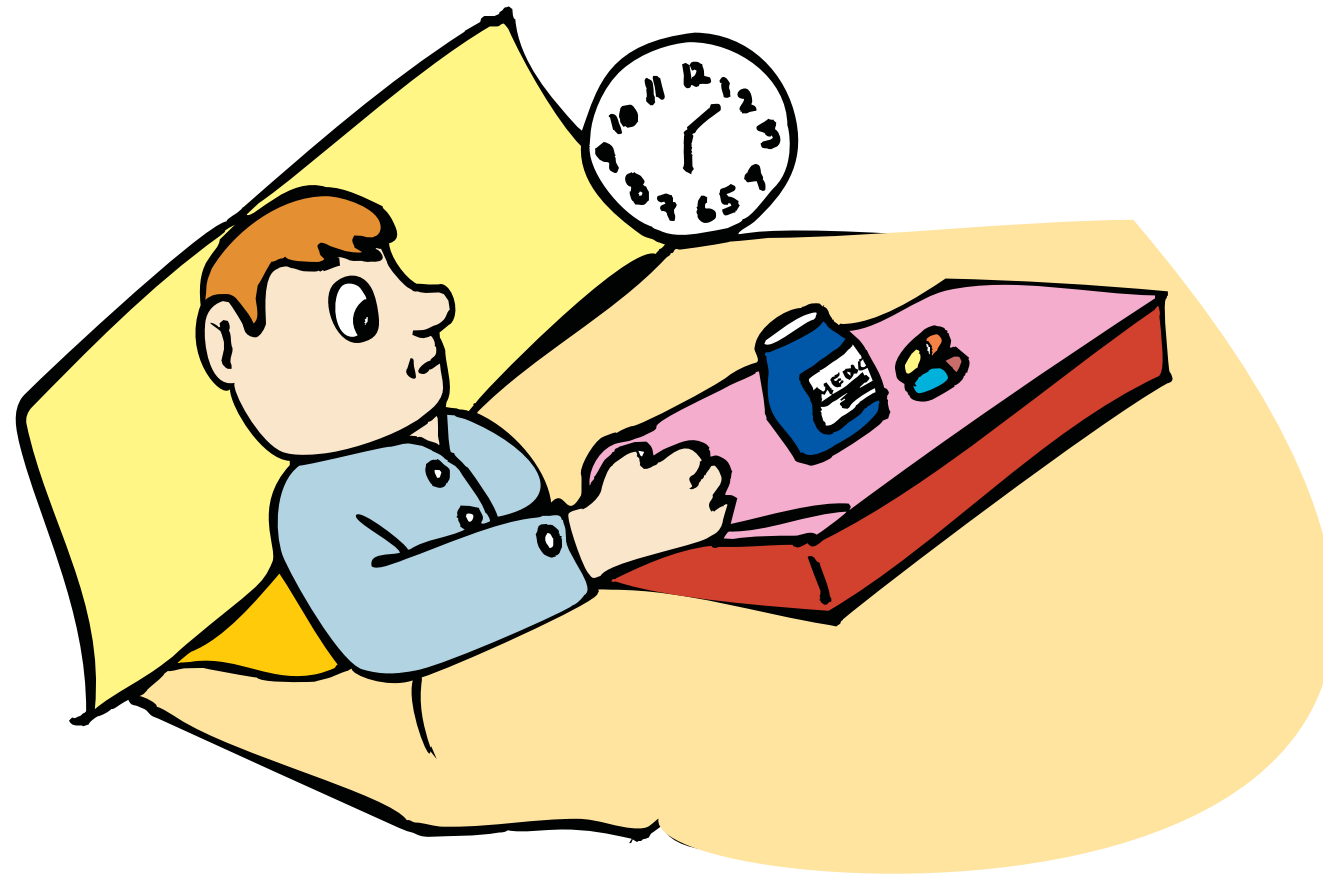


MDR ≠ TB

MDR ≠ TB

MDR ≠ TB

¿Por qué no debo dejar el tratamiento?



MDR ≠ TB

MDR ≠ TB

MDR ≠ TB

¿Por qué no debo dejar el tratamiento?

Porque es necesario acabar con todos los microbios que están vivos y que se van reproduciendo lentamente. De abandonarlo la enfermedad se complica y la posibilidad de infectar a otras personas aumenta.



MDR ≠ TB

MDR ≠ TB

MDR ≠ TB

¿Si no puedo acudir al centro de salud por la tarde, quién me puede dar el tratamiento?



MDR ≠ TB

MDR ≠ TB

MDR ≠ TB

¿Si no puedo acudir al centro de salud por la tarde, quién me puede dar el tratamiento?

Debes comentarlo y acordarlo con el personal de salud que te atiende para que te asigne una enfermera, promotor de salud, o alguna persona que esté capacitado para que asegure y complete tu tratamiento.

**CENTRO DE SALUD
CITAS**

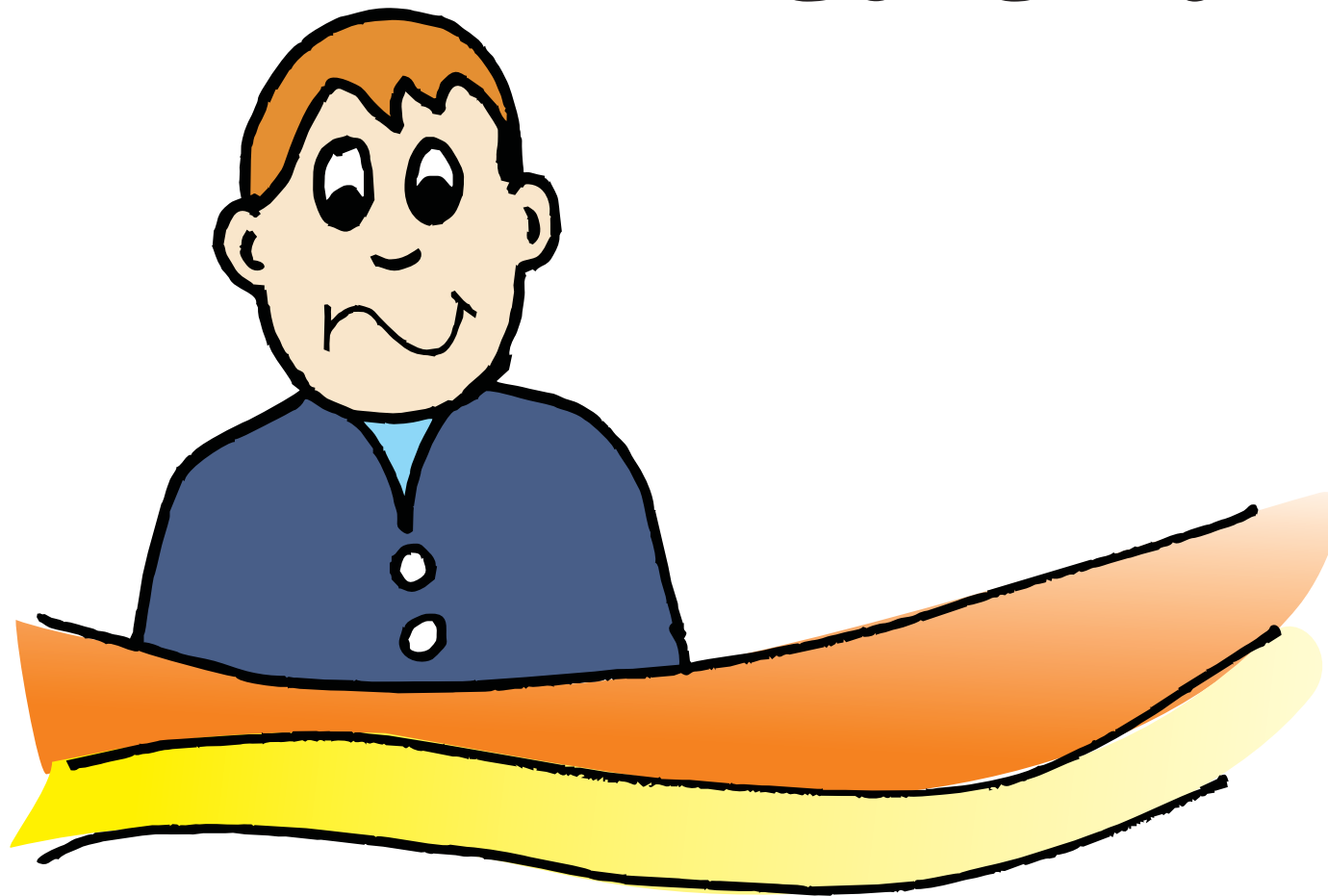


MDR ≠ TB

MDR ≠ TB

MDR ≠ TB

¿Como me voy a sentir con la medicina?



MDR ≠ TB

MDR ≠ TB

MDR ≠ TB

**¿Como me voy a sentir
con la medicina?**

En ocasiones se pueden presentar ciertas molestias como nauseas, ardor del estómago y dolor en el sitio de inyección.

Debes informarle a tu enfermera y médico como te sientes después de tomar los medicamentos.

¡Todo lo que sientas!

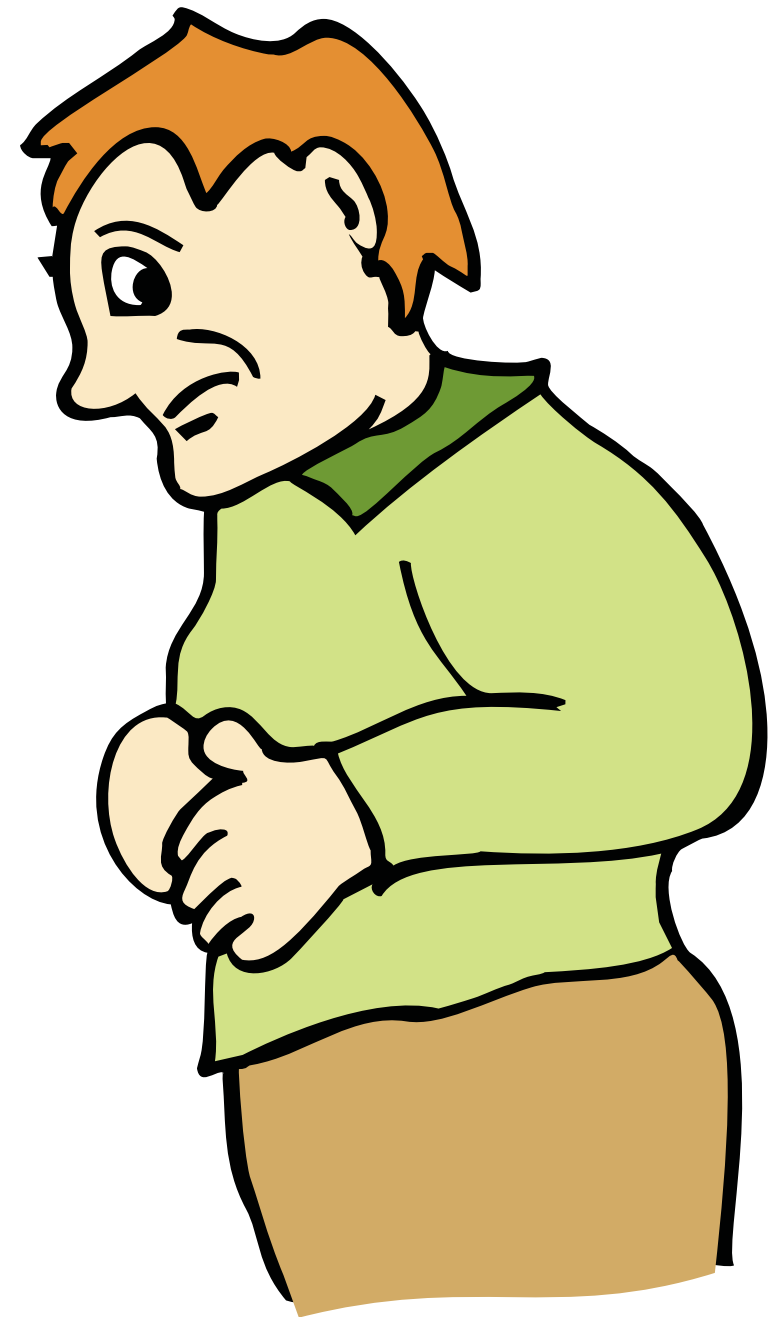


MDR ≠ TB

MDR ≠ TB

MDR ≠ TB

¿Qué debo hacer si los medicamentos me causan molestia?



MDR ≠ TB

MDR ≠ TB

MDR ≠ TB

¿Qué debo hacer si los medicamentos me causan molestia?

**Ante cualquier molestia que tengas, deberás informar a la enfermera o médico que te atiende, pero no suspendas el tratamiento.
Si identificas que medicamentos te causan molestias coméntalo con el médico o tu enfermera.**



MDR ≠ TB

MDR ≠ TB

MDR ≠ TB



¿En qué consiste el tratamiento?

MDR ≠ TB

MDR ≠ TB

MDR ≠ TB

¿En qué consiste el tratamiento?

Son muchos medicamentos y siempre uno es inyectable, y puede durar hasta 24 meses según la respuesta de la enfermedad.



MDR ≠ TB

MDR ≠ TB

MDR ≠ TB

**¿Por qué tantas inyecciones;
hay otras alternativas?**



MDR ≠ TB

MDR ≠ TB

MDR ≠ TB

**¿Por qué tantas inyecciones;
hay otras alternativas?**

**Este medicamento no
existe tomado, te lo
tenemos que inyectar
porque es más fuerte
y potente y te puede
salvar la vida.**

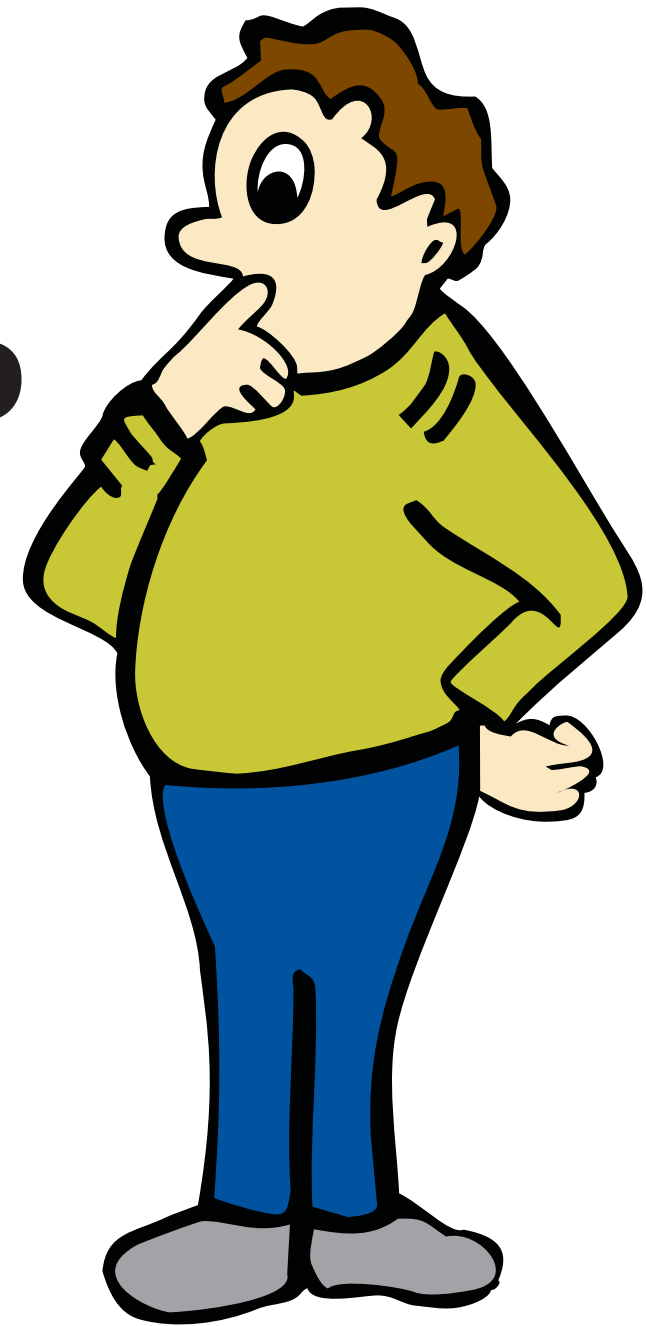


MDR ≠ TB

MDR ≠ TB

MDR ≠ TB

¿Qué sucederá si tengo otra enfermedad y tomé más medicamentos?



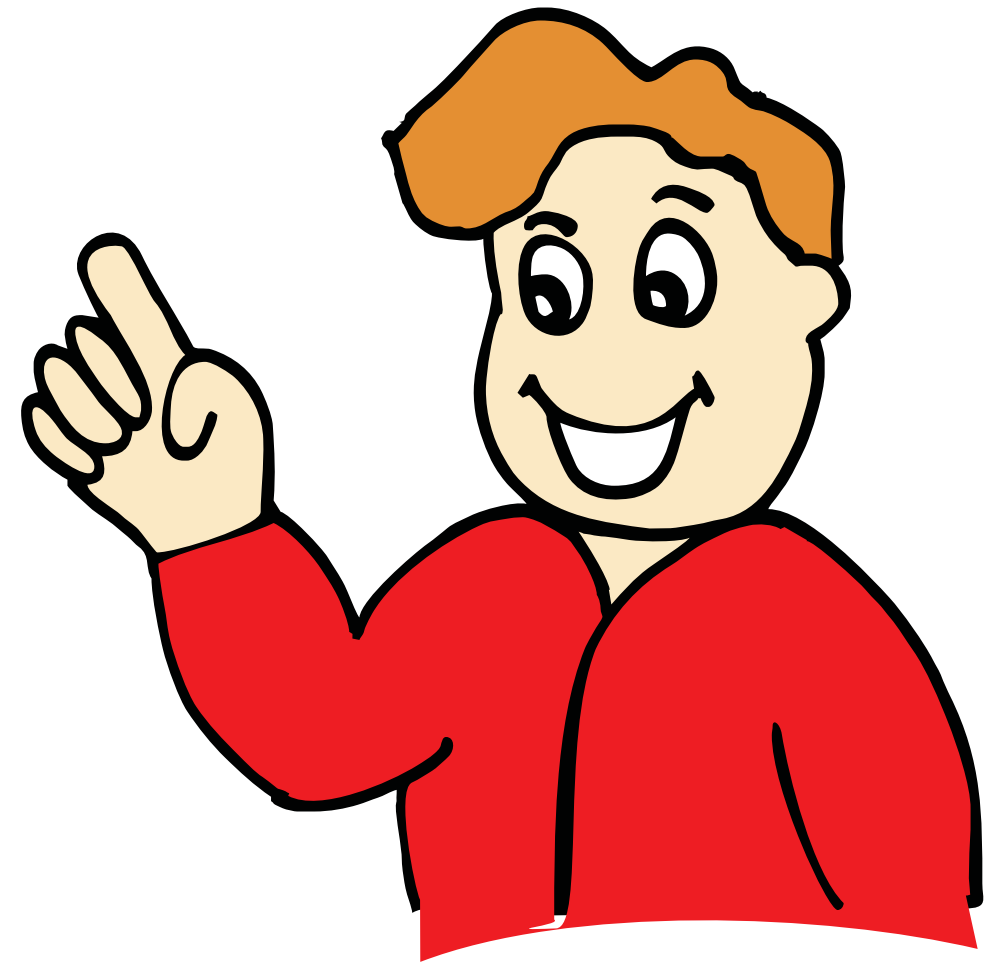
MDR ≠ TB

MDR ≠ TB

MDR ≠ TB

¿Qué sucederá si tengo otra enfermedad y tomé más medicamentos?

Si tienes diabetes mellitus, requieres de un control de glucosa más cuidadoso. Si eres VIH positivo, deberás tomar ambos tratamientos de acuerdo a las indicaciones médicas.



MDR ≠ TB

MDR ≠ TB

MDR ≠ TB

¿Puedo tomar alcohol?



MDR ≠ TB

MDR ≠ TB

MDR ≠ TB

¿Puedo tomar alcohol?

De preferencia no deberás tomar bebidas alcohólicas durante tu tratamiento, pero lo más importante es que no suspendas tus medicinas.

NO
SUSPENDER
MEDICAMENTO

MDR ≠ TB

MDR ≠ TB

MDR ≠ TB

**Si estoy
embarazada
¿puedo tomar
medicamento?**



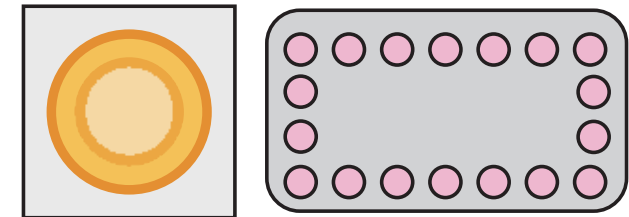
MDR ≠ TB

MDR ≠ TB

MDR ≠ TB

**Si estoy embarazada
¿puedo tomar medicamento?**

**El usar medicamentos durante el embarazo, puede ocasionar problemas en el bebé.
Es importante que si sospechas estar embarazada, se lo informes al personal de salud que te atiende; si no estás embarazada, lo recomendable es que utilices un método anticonceptivo seguro.**



MDR ≠ TB

MDR ≠ TB

MDR ≠ TB

¿Si tomo drogas puedo tomar medicamento para la TB-MDR ?



MDR ≠ TB

MDR ≠ TB

MDR ≠ TB

¿Si tomo drogas puedo tomar medicamento para la TB-MFR?

De preferencia no debes consumir drogas, porque alteran el efecto de los medicamentos pero si consumes alguna, avisa a tu enfermera o médico tratante y no suspendas el tratamiento.

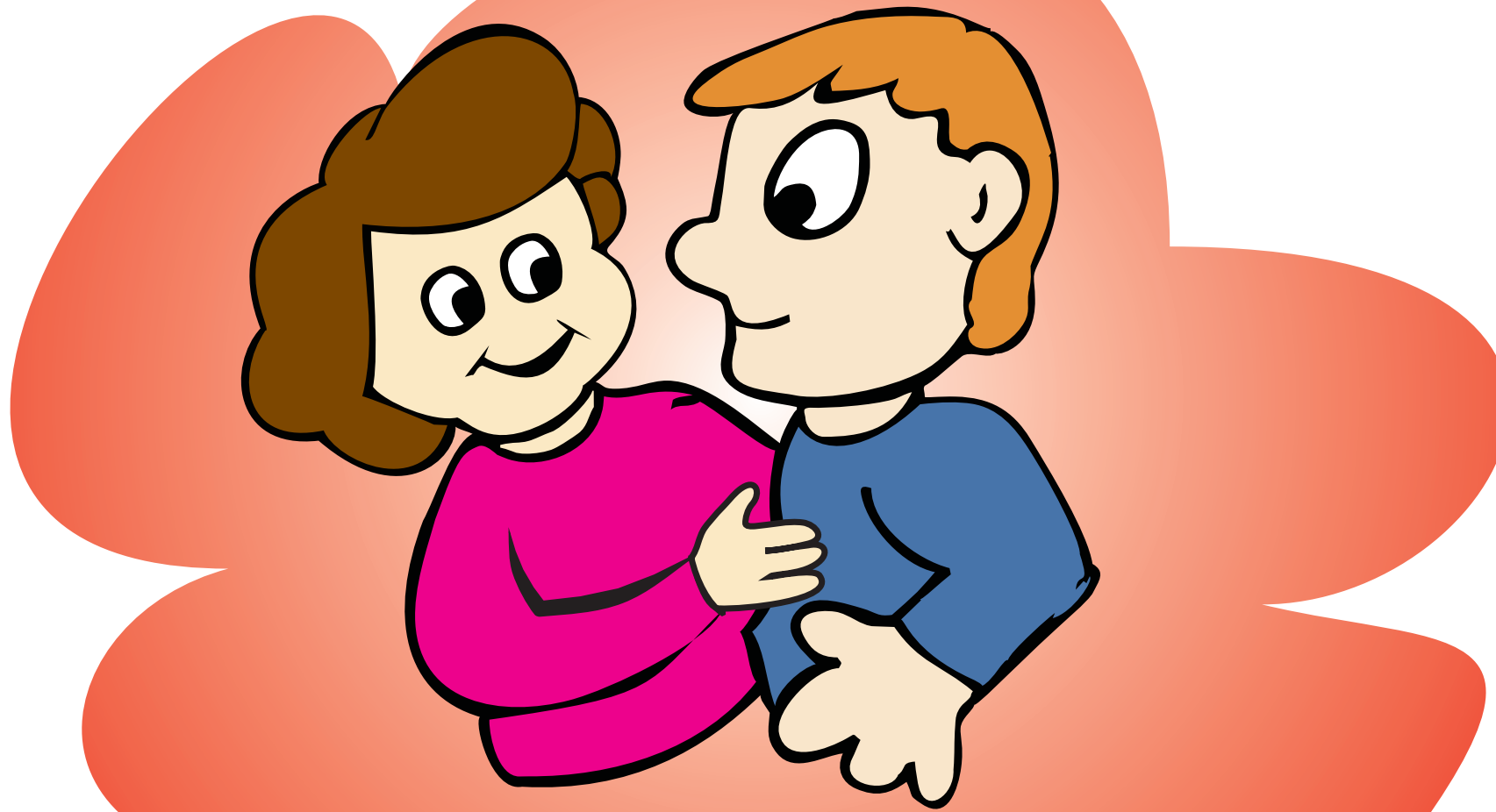


MDR ≠ TB

MDR ≠ TB

MDR ≠ TB

¿Puedo dormir y besar a mi pareja?



MDR ≠ TB

MDR ≠ TB

MDR ≠ TB

**¿Puedo dormir
y besar a mi pareja?**

Esta enfermedad no se transmite por besar o sostener relaciones, y solo se recomienda no prolongar mucho tiempo la conversación con su pareja muy de cerca (cara a cara).



MDR ≠ TB

MDR ≠ TB

MDR ≠ TB

**¿Cómo saber
si el tratamiento
está funcionando?**



MDR ≠ TB

MDR ≠ TB

MDR ≠ TB

¿Cómo saber si el tratamiento está funcionando?

**Te vas a sentir mejor.
Te vamos a citar cada mes en una consulta especial para realizarte estudios de la flema y revisarte para asegurarnos que todo vaya bien.**

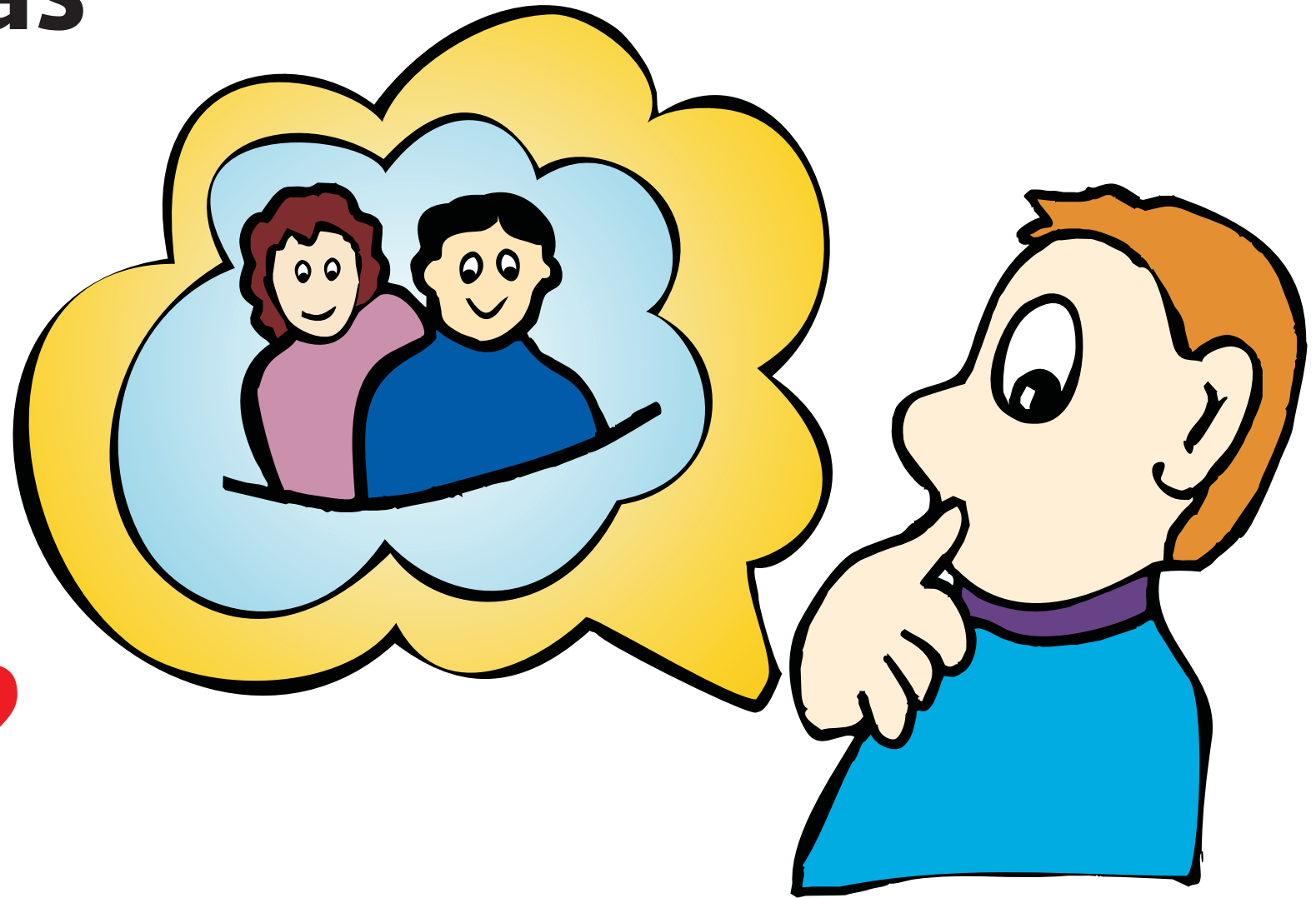


MDR ≠ TB

MDR ≠ TB

MDR ≠ TB

¿Por qué deben estudiar a las personas con las que convivo, incluyendo a los niños?



MDR ≠ TB

MDR ≠ TB

MDR ≠ TB

¿Por qué deben estudiar a las personas con las que convivo, incluyendo a los niños?

Recuerda que al toser, estornudar y hablar expulsas pequeñas gotas de saliva que llevan microbios, que al ser inhalados (respirados) por otras personas se pueden enfermar. Por eso deben ser revisados y si es necesario recibir tratamiento.



MDR ≠ TB

MDR ≠ TB

MDR ≠ TB

**¿Puedo seguir
trabajando
mientras estoy
en tratamiento?**



MDR ≠ TB

MDR ≠ TB

MDR ≠ TB

**¿Puedo seguir trabajando
mientras estoy en tratamiento?**

**Si inicias un
tratamiento
antituberculosis puedes
continuar trabajando
de forma normal.**

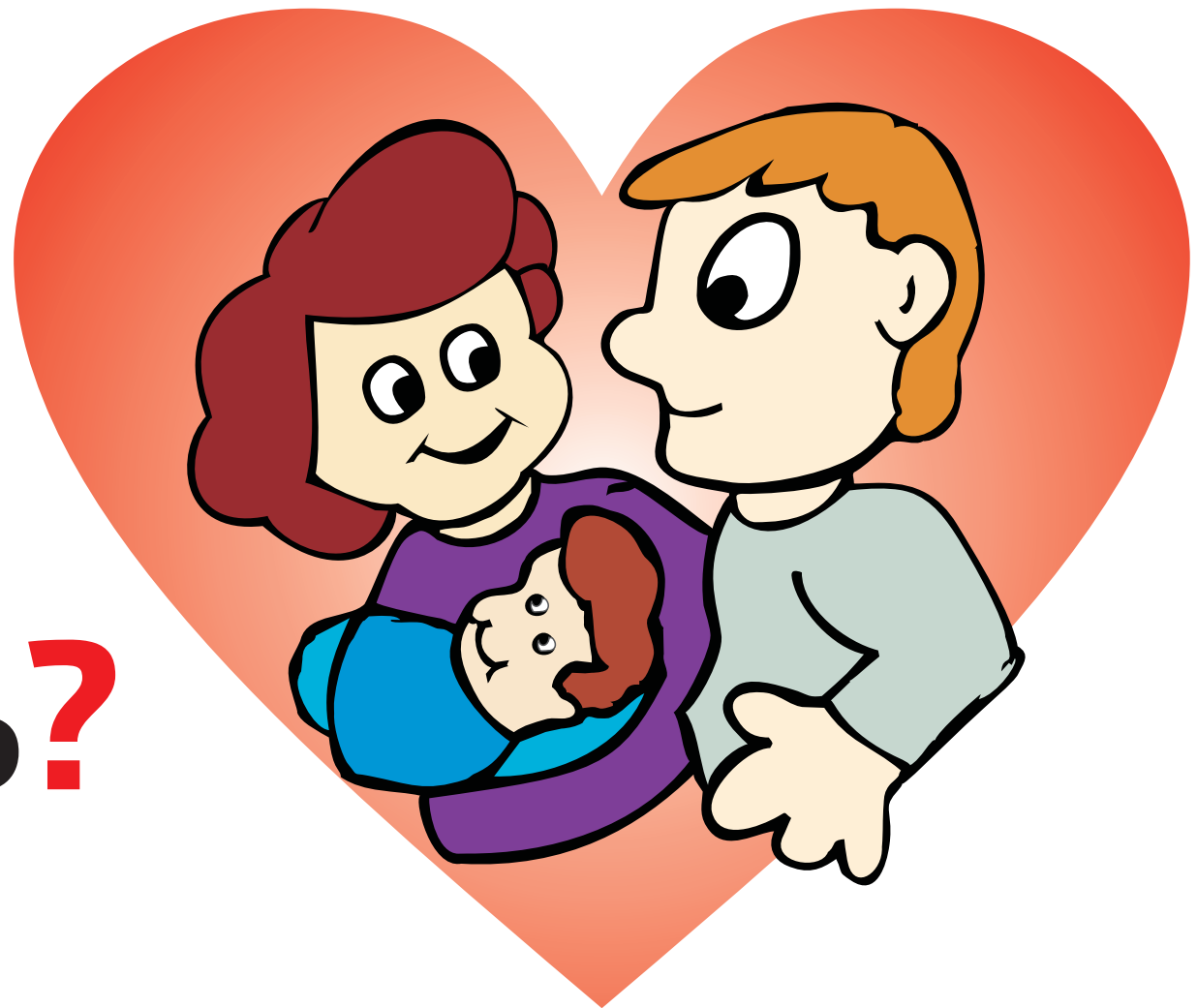


MDR ≠ TB

MDR ≠ TB

MDR ≠ TB

¿Por qué es importante el apoyo de la familia durante todo el tratamiento?



MDR ≠ TB

MDR ≠ TB

MDR ≠ TB

¿Por qué es importante el apoyo de la familia durante todo el tratamiento?

Es importante que tu familia o amigos estén bien informados sobre la enfermedad y el tratamiento, porque es largo y en algún momento vas a sentir deseos de abandonarlo, pero quién mejor que tu familia o amigos para apoyarte.



MDR ≠ TB

MDR ≠ TB

MDR ≠ TB

**¿Por qué
participan
muchos médicos
y enfermeras para
atender mi
enfermedad?**



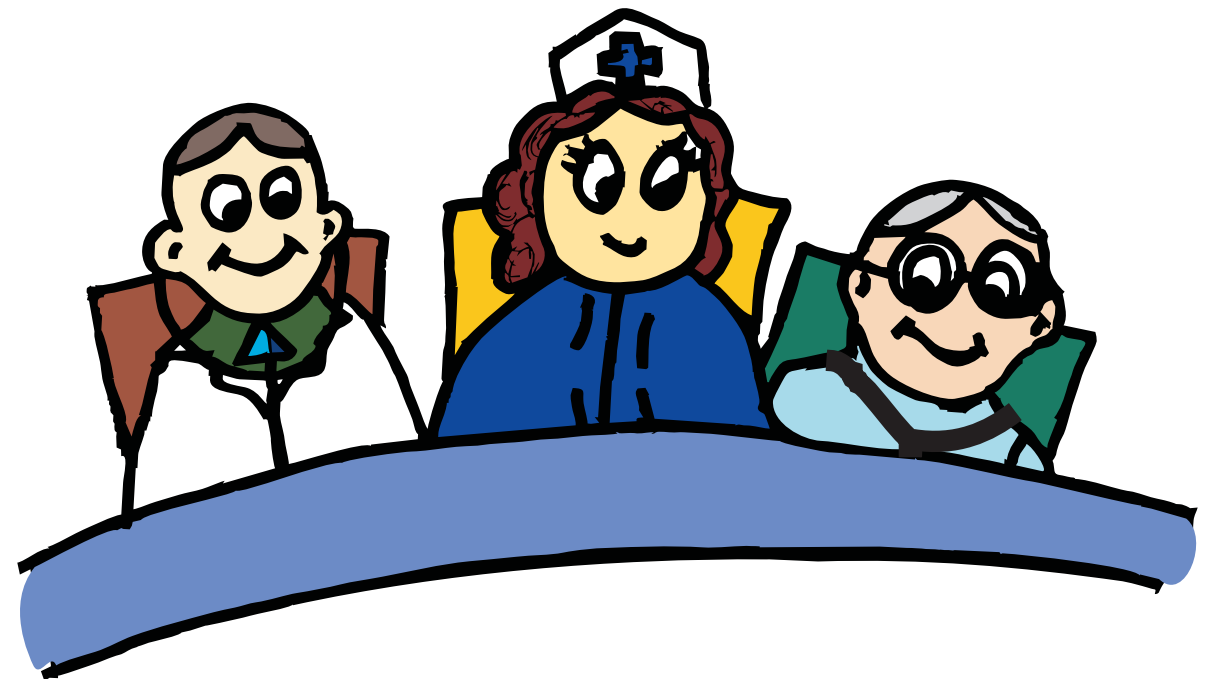
MDR ≠ TB

MDR ≠ TB

MDR ≠ TB

¿Por qué participan muchos médicos y enfermeras para atender mi enfermedad?

Por lo complicada que es tu enfermedad, la decisión sobre tu atención y tratamiento, la debe tomar un grupo de expertos y especialistas.



MDR ≠ TB

MDR ≠ TB

MDR ≠ TB

**¿Qué alimentos
puedo comer
durante el
tratamiento?**



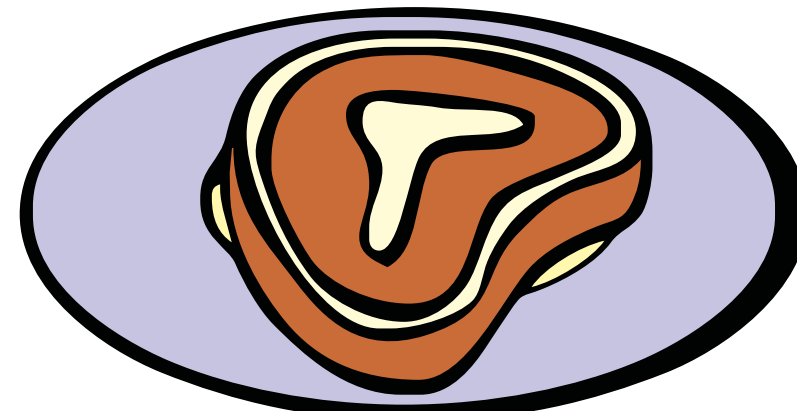
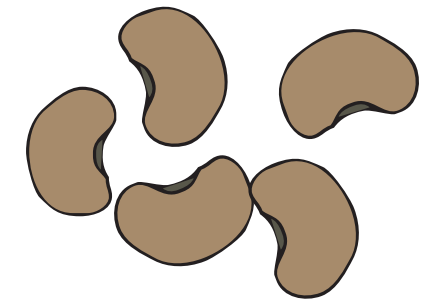
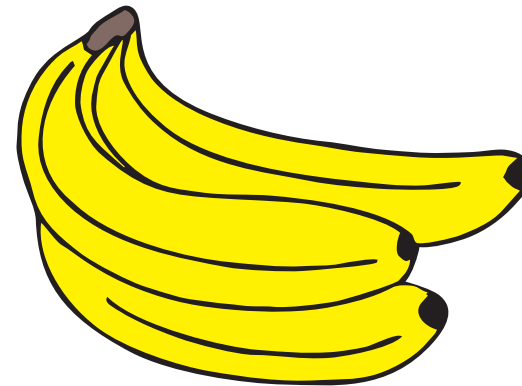
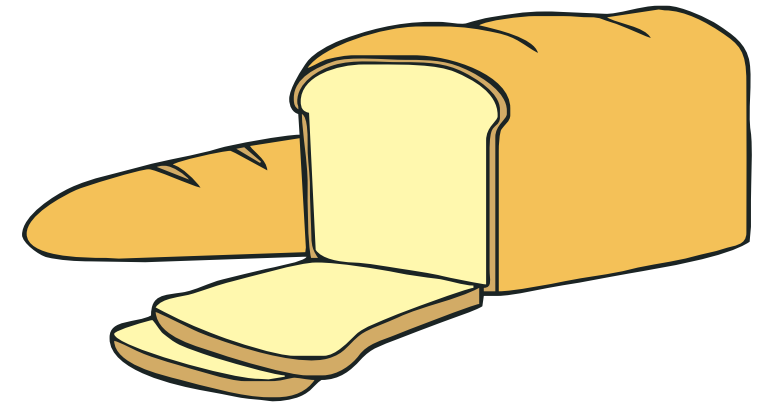
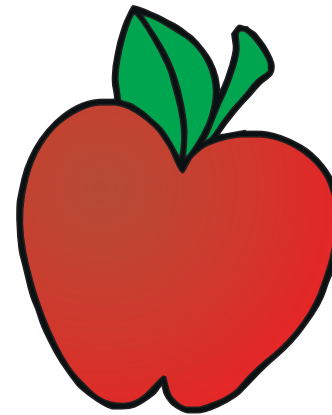
MDR ≠ TB

MDR ≠ TB

MDR ≠ TB

¿Qué alimentos puedo comer durante el tratamiento?

Absolutamente de todo, pero si tienes otra enfermedad, respeta las recomendaciones del médico.



MDR ≠ TB

MDR ≠ TB

MDR ≠ TB