

INFORMACIÓN RELEVANTE MUERTES MATERNAS

Fuente: Dirección General de Epidemiología (DGE)

- La razón de mortalidad materna calculada es de 29.6 defunciones por cada 100 mil nacimientos estimados, lo que representa una disminución de 0.7% respecto de lo registrado a la misma fecha del año pasado.
- Las principales causas de defunción son: Enfermedad hipertensiva, edema y proteinuria en el embarazo, el parto y el puerperio (18.8%), Hemorragia obstétrica (19.1%) y Aborto (10.9%).
- Las entidades con más defunciones maternas son: Estado de México (32), Chiapas (26), Veracruz (22), Jalisco (21) y Ciudad de México (20). En conjunto suman el 39.9% de las defunciones registradas.

Información hasta la semana epidemiológica 24 de 2019

Informe Semanal de Vigilancia Epidemiológica

Muerte Materna

Situación actual:

Defunciones por la Razón de Mortalidad Materna (RMM)

Tabla 1. Situación actual

Año	Cierre definitivo DGIS		A la semana DGIS		A la semana DGE	
	Defunciones	RMM	Defunciones	RMM	Defunciones	RMM
2010	992	44.1	440	60.0	459	44.2
2011	971	43.0	478	30.0	508	48.8
2012	960	42.3	427	27.5	452	43.2
2013	861	38.2	408	60.0	431	41.4
2014	872	38.9	406	32.5	449	43.4
2015	778	34.6	356	34.7	334	32.2
2016	812	36.7	385	75.2	368	36.0
2017	758	34.0	330	32.1	328	31.9
2018	***	***	***	***	306	29.8
2019	***	***	***	***	303	29.6

La razón de mortalidad materna calculada es de 29.6 defunciones por cada 100 mil nacimientos estimados, lo que representa una disminución de 0.7 % respecto de lo registrado a la misma fecha del año pasado. (Tabla 1)

1/A partir de la semana 45 del 2013, el denominador utilizado para el cálculo de la RMM, tiene como fuente el SINAC

Tabla 2. Avance

En la primera semana de junio de 2019 se registraron 280 defunciones, en tanto que para el mismo corte de 2018 se registraron 284 defunciones.

Lo descrito representa una disminución de 14 defunciones (5.6 %) en el 2019 con respecto al 2018.

Tabla 4. Entidades con mayor número de defunciones por institución, 2019

Entidad Federativa	SSA	IMSS	IMSS BIENESTAR	ISSSTE	PEMEX	SEDENA	PARTICULAR	Sin atención* y Otras	Total	%
AGUASCALIENTES	0	2	0	0	0	0	0	0	2	0.7
BAJA CALIFORNIA	5	2	0	0	0	0	1	0	8	2.6
BAJA CALIFORNIA SUR	0	0	0	0	0	0	0	1	1	0.3
COAHUILA	1	3	0	0	0	0	0	0	4	1.3
CHIAPAS	17	2	3	0	0	0	2	2	26	8.6
CHIHUAHUA	6	1	1	0	0	0	1	3	12	4.0
CIUDAD DE MÉXICO	9	5	0	2	0	0	0	4	20	6.6
DURANGO	6	2	0	0	0	0	0	2	10	3.3
GUANAJUATO	4	1	0	0	0	0	2	0	7	2.3
GUERRERO	13	0	0	0	0	0	0	7	20	6.6
HIDALGO	5	3	0	1	0	0	0	0	9	3.0
JALISCO	3	9	0	0	0	0	2	7	21	6.9
ESTADO DE MÉXICO	20	4	0	3	0	0	2	3	32	10.6
MICHOACÁN	11	1	0	0	0	0	3	2	17	5.6
NAYARIT	1	4	0	0	0	0	0	0	5	1.7
NUEVO LEÓN	0	4	0	0	0	0	0	2	6	2.0
OAXACA	8	0	0	0	0	0	1	1	10	3.3
PUEBLA	6	2	1	0	0	0	3	2	14	4.6
QUERÉTARO	1	3	0	0	0	0	1	0	5	1.7
QUINTANA ROO	3	2	0	0	0	0	0	0	5	1.7
SAN LUIS POTOSÍ	4	1	0	0	0	0	0	4	9	3.0
SINALOA	3	0	0	0	0	0	1	0	4	1.3
SONORA	3	1	0	0	0	0	2	0	6	2.0
TABASCO	2	1	0	0	0	0	1	4	8	2.6
TAMAULIPAS	5	1	0	0	0	0	0	0	6	2.0
TLAXCALA	2	2	0	0	0	0	0	1	5	1.7
VERACRUZ	12	2	0	0	0	0	3	5	22	7.3
YUCATÁN	1	1	0	0	0	0	3	0	5	1.7
ZACATECAS	2	0	1	0	0	0	0	1	4	1.3
Total general	153	59	6	6	0	0	28	51	303	100

Gráfica 1. Defunciones por grupo de edad México, 2019

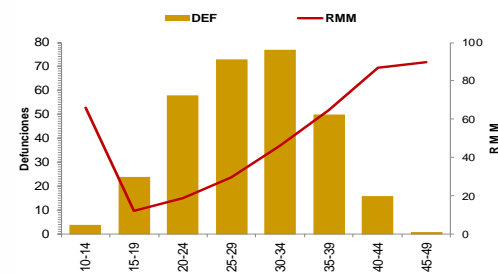


Tabla 3. Defunciones maternas y Razón de Muerte Materna por causa agrupada, 2019

Grupo*	Total	RMM	%
Enf. Hipertensivas, edema y proteinuria en el embarazo, parto y puerperio	57	5.6	18.8
Hemorragia obstétrica	58	5.7	19.1
Aborto	33	3.2	10.9
Enfermedad del sistema respiratorio	23	2.2	7.6
Complicaciones en el embarazo, parto y puerperio	19	1.9	6.3
Embolia obstétrica	8	0.8	2.6
Sepsis puerperal y otras infecciones	8	0.8	2.6
Muerte obstétrica de causa no específica	3	0.3	1.0
Trauma obstétrico	2	0.2	0.7
Mola hidatiforme	1	0.1	0.3
Causas maternas indirectas no infecciosas	74	7.2	24.4
Causas maternas indirectas infecciosas	14	1.4	4.6
Sin clasificar	3	0.3	1.0
Total general	303	29.6	100.0

El grupo de edad con mayor RMM es el de 45 a 49 años. (Gráfica 1)

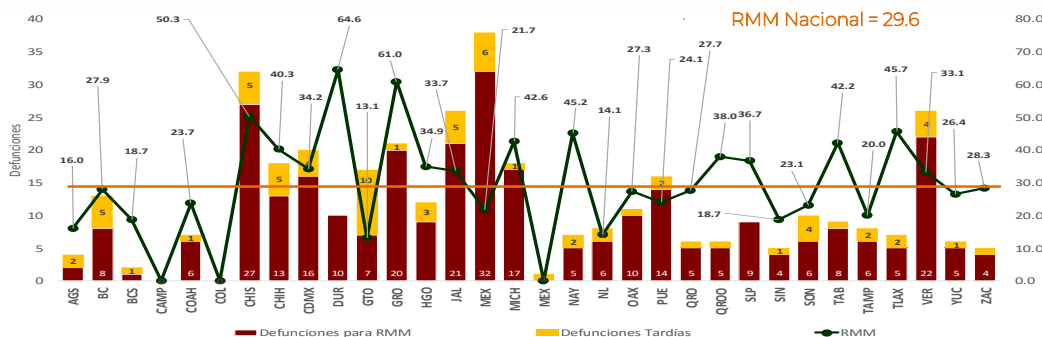
Las principales causas de defunción son:

- Enfermedad hipertensiva, edema y proteinuria en el embarazo, el parto y el puerperio (18.8%)
 - Hemorragia obstétrica (19.1%)
 - Aborto (10.9%)
- (Tabla 3)

Las entidades con más defunciones maternas son: Estado de México, Chiapas, Veracruz, Jalisco y Ciudad de México. En conjunto suman el 39.9% de las defunciones registradas. (Tabla 4)

Las entidades federativas que presentan una RMM mayor a la nacional son: Nuevo León, Oaxaca, Puebla, Querétaro, Quintana Roo, San Luis Potosí, Sinaloa, Sonora, Tabasco, Tamaulipas, Tlaxcala, Veracruz, Yucatán y Zacatecas (Gráfica 2)

Gráfica 2. Mortalidad Materna por Entidad de Residencia y RMM 2019



La oportunidad en promedio presenta 4.2 días en la notificación. (Gráfica 3)

El 6.6 % de las defunciones se identificaron por BIRMM. (Tabla 5)

El 73.6 % de las defunciones fueron notificadas por la institución en donde ocurre la defunción. (Tabla 6)

Gráfica 3. Promedio de retraso en la notificación por entidad federativa, 2019

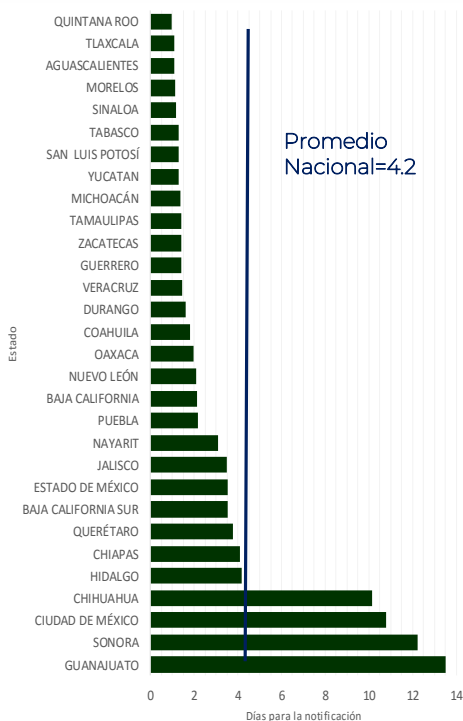


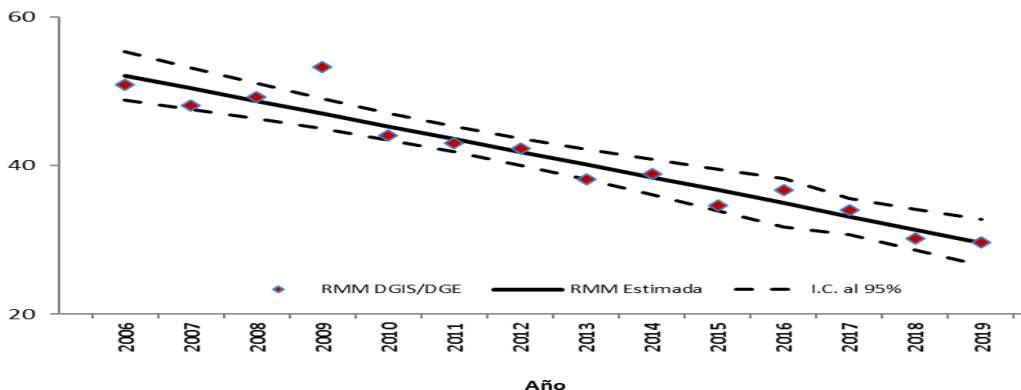
Tabla 5. Proporción de defunciones identificadas por BIRMM, 2019

Entidad federativa	Defunciones por método BIRMM	Defunciones totales	% BIRMM
AGS	0	2	0.0
BC	0	8	0.0
BCS	0	1	0.0
CAMP	0	0	-
COAH	0	6	0.0
COL	0	0	-
CHIS	0	27	0.0
CHIH	0	13	0.0
CDMX	1	16	6.3
DGO	1	10	10.0
GTO	0	7	0.0
GRO	1	20	5.0
HGO	0	9	0.0
JAL	5	21	23.8
MEX	3	32	9.4
MICH	0	17	0.0
MOR	0	0	-
NAY	0	5	0.0
NL	0	6	0.0
OAX	1	10	10.0
PUE	0	14	0.0
QRO	1	5	20.0
Q ROO	0	5	0.0
SLP	0	9	0.0
SIN	2	4	50.0
SON	2	6	33.3
TAB	0	8	0.0
TAMPS	1	6	16.7
TLAX	1	5	20.0
VER	1	22	4.5
YUC	0	5	0.0
ZAC	0	4	0.0
Nacional	20	303	6.6

Tabla 6. Defunciones por institución a la misma semana, 2010 - 2019

Institución	Años										% de notificaciones por la misma institución en 2019	Notificación oportuna		Identificadas por método BIRMM	
	2010	2011	2012	2013	2014	2015	2016	2017	2018	2019		2019	%	2019	%
SSA	237	240	210	217	232	156	192	122	143	153	97.4	137	89.5	8	5.2
IMSS	75	80	70	72	66	50	47	52	53	59	88.1	41	69.5	8	13.6
Privada	39	39	49	28	37	40	24	41	25	28	32.1	23	82.1	1	3.6
Otras	6	26	19	16	25	14	17	16	18	10	40.0	10	100.0	0	0.0
ISSSTE	13	12	10	10	9	4	15	6	3	6	50.0	2	33.3	0	0.0
IMSS BIENESTAR	10	6	5	2	4	4	1	4	7	6	100.0	6	100.0	0	0.0
PEMEX	0	2	0	0	0	0	1	1	0	0	0.0	0	-	0	-
SEDENA	0	0	0	0	1	1	0	3	0	0	-	0	-	0	-
SEMAR	1	0	0	0	0	0	1	0	0	0	-	0	-	0	-
Sin atención en institución	78	103	89	86	75	65	70	83	57	41	-	26	63.4	3	7.3
TOTAL	459	508	452	431	449	334	368	328	306	303	73.6	245	80.9	20	6.6

Gráfica 4. Razón de mortalidad materna por 100 mil nacimientos estimados (media, IC95%). México 2006 - 2019



Fuentes:
1) SINAVE/DGE/Salud/Sistema de Notificación Inmediata de Muertes Maternas/Información al 17 de junio de ambos años.
2) DGIS/Salud/SINAC/Nacimientos 2011-2018 y proyecciones DGIS para 2019.
3) DGIS/Salud/Bases y Estadísticas de Mortalidad Materna 2006-2017.

Fuentes:
1) DGIS/Salud/Bases de Mortalidad Materna 2006-2017
2) SINAVE/DGE/Salud/Sistema de Notificación Inmediata de MM 2018 y 2019