



## CUAUTITLÁN IZCALLI, MÉXICO

### I. INDICADORES SOCIODEMOGRÁFICOS

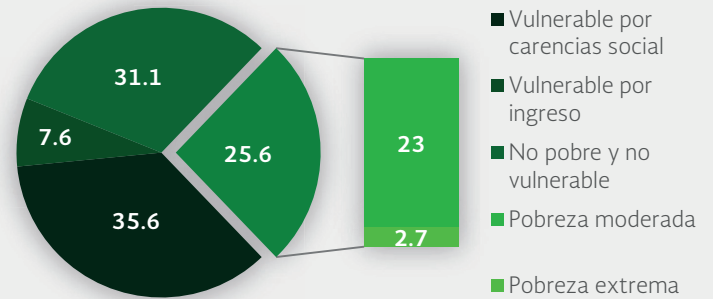
INDICADOR	CUAUTITLÁN IZCALLI (MUNICIPIO)	MÉXICO (ESTADO)
Población total, 2010	511,675	15,175,862
Total de hogares y viviendas particulares habitadas, 2010	131,202	3,689,053
Tamaño promedio de los hogares (personas), 2010	3.8	4.1
Hogares con jefatura femenina, 2010	31,254	847,910
Grado promedio de escolaridad de la población de 15 o más años, 2010	10.7	9.1
Total de escuelas en educación básica y media superior, 2010	538	20,997
Personal médico (personas), 2010	501	18,037
Unidades médicas, 2010	36	1,786
Número promedio de carencias para la población en situación de pobreza, 2010	2.3	2.5
Número promedio de carencias para la población en situación de pobreza extrema, 2010	3.7	3.6

Fuentes: Elaboración propia con información del INEGI y CONEVAL.

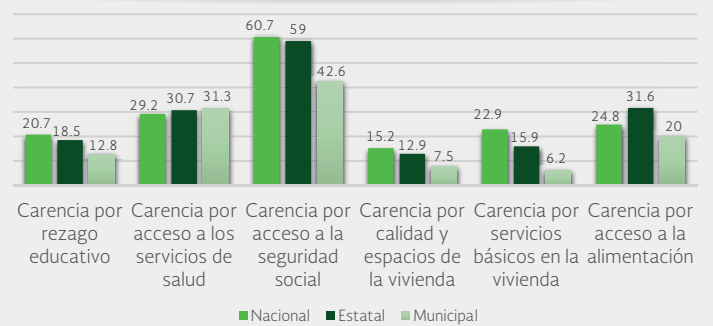
- La población total del municipio en 2010 fue de 511,675 personas, lo cual representó el 3.4% de la población en el estado.
- En el mismo año había en el municipio 131,202 hogares (3.6% del total de hogares en la entidad), de los cuales 31,254 estaban encabezados por jefas de familia (3.7% del total de la entidad).
- El tamaño promedio de los hogares en el municipio fue de 3.8 integrantes, mientras que en el estado el tamaño promedio fue de 4.1 integrantes.
- El grado promedio de escolaridad de la población de 15 años o más en el municipio era en 2010 de 10.7, frente al grado promedio de escolaridad de 9.1 en la entidad.
- En 2010, el municipio contaba con 199 escuelas preescolares (2.4% del total estatal), 187 primarias (2.4% del total) y 94 secundarias (2.6%). Además, el municipio contaba con 54 bachilleratos (4.2%), cuatro escuelas de profesional técnico (4%) y 11 escuelas de formación para el trabajo (3.3%). El municipio no contaba con ninguna primaria indígena.
- Las unidades médicas en el municipio eran 36 (2% del total de unidades médicas del estado).
- El personal médico era de 501 personas (2.8% del total de médicos en la entidad) y la razón de médicos por unidad médica era de 13.9, frente a la razón de 10.1 en todo el estado.

### II. MEDICIÓN MULTIDIMENSIONAL DE LA POBREZA

Indicadores de pobreza y vulnerabilidad (porcentajes), 2010

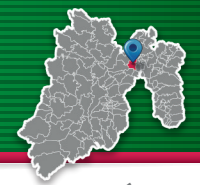


Indicadores de carencia social (porcentajes), 2010



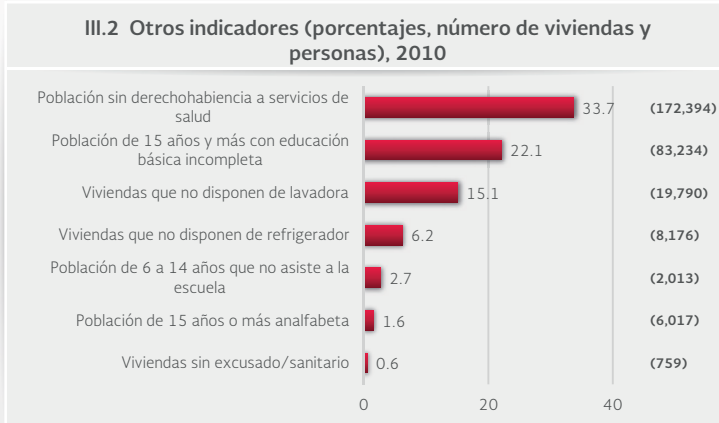
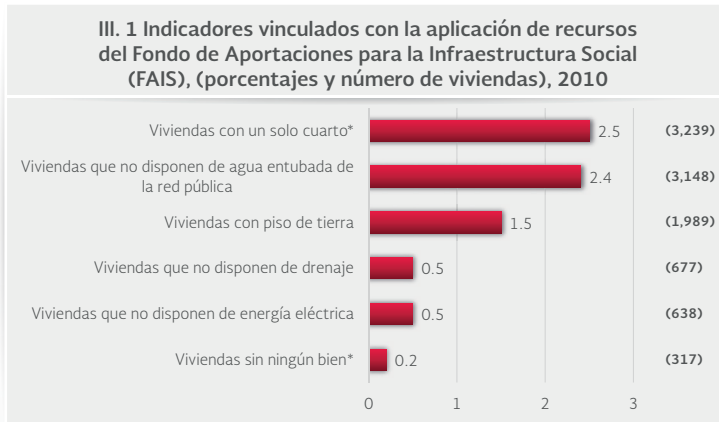
Fuente: Elaboración propia con información de CONEVAL.

- En 2010, 146,640 individuos (25.6% del total de la población) se encontraban en pobreza, de los cuales 131,268 (23%) presentaban pobreza moderada y 15,371 (2.7%) estaban en pobreza extrema.
- En 2010, la condición de rezago educativo afectó a 12.8% de la población, lo que significa que 73,254 individuos presentaron esta carencia social.
- En el mismo año, el porcentaje de personas sin acceso a servicios de salud fue de 31.3%, equivalente a 178,829 personas.
- La carencia por acceso a la seguridad social afectó a 42.6% de la población, es decir 243,620 personas se encontraban bajo esta condición.
- El porcentaje de individuos que reportó habitar en viviendas con mala calidad de materiales y espacio insuficiente fue de 7.5% (42,834 personas).
- El porcentaje de personas que reportó habitar en viviendas sin disponibilidad de servicios básicos fue de 6.2%, lo que significa que las condiciones de vivienda no son las adecuadas para 35,422 personas.
- La incidencia de la carencia por acceso a la alimentación fue de 20%, es decir una población de 114,343 personas.



CUAUTITLÁN IZCALLI, MÉXICO

III. INDICADORES ASOCIADOS AL ÍNDICE DE REZAGO SOCIAL



Fuente: Elaboración propia con información del CONEVAL y del INEGI  
\*Indicadores no utilizados directamente en la construcción del índice de rezago social.

Nota: entre paréntesis se incluye el número de personas o viviendas con rezago para cada indicador.

Las incidencias de los rubros de infraestructura social a los que se destinarán los recursos del FAIS son:

- Viviendas con un solo cuarto (2.5% del total), viviendas que no disponen de agua entubada de la red pública (2.4%), viviendas con piso de tierra (1.5%), viviendas que no disponen de energía eléctrica (0.5%), viviendas que no disponen de drenaje (0.5%) y viviendas sin ningún bien (0.2%).

Las incidencias en otros indicadores de rezago social son:

- Población sin derechohabiencia a servicios de salud (33.7% del total), población de 15 años y más con educación básica incompleta (22.1%), viviendas que no disponen de lavadora (15.1%), viviendas que no disponen de refrigerador (6.2%), población de 6 a 14 años que no asiste a la escuela (2.7%), población de 15 años o más analfabeta (1.6%) y viviendas sin excusado/sanitario (0.6%).

IV. INDICADORES DE REZAGO SOCIAL EN LOCALIDADES

TAMAÑO DE LOCALIDAD	POBLACIÓN DE 15 AÑOS Y MÁS CON EDUCACIÓN BÁSICA INCOMPLETA, 2010	TAMAÑO DE LOCALIDAD	VIVIENDAS QUE NO DISPONEN DE AGUA ENTUBADA DE LA RED PÚBLICA, 2010	
Menor a 2,500 habitantes	Ejido de Guadalupe	503	Ejido de Guadalupe	351
	San Pablo de los Gallos	377	Ejido Santa María Tianguistenco (Ejido el Rosario)	187
	Ejido Santa María Tianguistenco (Ejido el Rosario)	326	Las Tinajas	126
	Las Tinajas	222	Los Ailes	114
	Los Ailes	167	Brisas del Lago	67
Entre 2,500 y 14,999 habitantes	El Cerrito	152	San Pablo de los Gallos	15
	Brisas del Lago	85	El Cerrito	14
	Axotlán	907	Axotlán	16
15,000 habitantes o más	Cuatitlán Izcalli	76,233	Cuatitlán Izcalli	2,009
	Huilango	4,214	Huilango	249
TAMAÑO DE LOCALIDAD	POBLACIÓN SIN DERECHOHABIENCIA A SERVICIOS DE SALUD, 2010	TAMAÑO DE LOCALIDAD	VIVIENDAS QUE NO DISPONEN DE DRENAJE, 2010	
Menor a 2,500 habitantes	Ejido de Guadalupe	830	Ejido de Guadalupe	151
	San Pablo de los Gallos	605	Las Tinajas	24
	Ejido Santa María Tianguistenco (Ejido el Rosario)	595	Ejido Santa María Tianguistenco (Ejido el Rosario)	14
	Las Tinajas	445	Los Ailes	13
	Los Ailes	339	San Pablo de los Gallos	9
Entre 2,500 y 14,999 habitantes	El Cerrito	288	Brisas del Lago	9
	Brisas del Lago	151	El Cerrito	3
	Axotlán	1,526	Axotlán	5
15,000 habitantes o más	Cuatitlán Izcalli	159,864	Cuatitlán Izcalli	416
	Huilango	7,751	Huilango	33
TAMAÑO DE LOCALIDAD	VIVIENDAS CON PISO DE TIERRA, 2010	TAMAÑO DE LOCALIDAD	VIVIENDAS QUE NO DISPONEN DE ENERGÍA ELÉCTRICA, 2010	
Menor a 2,500 habitantes	Ejido de Guadalupe	132	Ejido de Guadalupe	323
	Ejido Santa María Tianguistenco (Ejido el Rosario)	69	Ejido Santa María Tianguistenco (Ejido el Rosario)	98
	Brisas del Lago	25	Brisas del Lago	53
	Los Ailes	23	Los Ailes	44
	Las Tinajas	18	Las Tinajas	10
Entre 2,500 y 14,999 habitantes	San Pablo de los Gallos	6	El Cerrito	0
	El Cerrito	4	San Pablo de los Gallos	0
	Axotlán	21	Axotlán	3
15,000 habitantes o más	Cuatitlán Izcalli	1,637	Cuatitlán Izcalli	90
	Huilango	54	Huilango	17
TAMAÑO DE LOCALIDAD	VIVIENDAS QUE NO DISPONEN DE EXCUSADO O SANITARIO, 2010			
Menor a 2,500 habitantes	Ejido de Guadalupe	67		
	Ejido Santa María Tianguistenco (Ejido el Rosario)	14		
	Brisas del Lago	13		
	San Pablo de los Gallos	11		
	Los Ailes	10		
Entre 2,500 y 14,999 habitantes	Las Tinajas	8		
	El Cerrito	7		
	Axotlán	3		
15,000 habitantes o más	Cuatitlán Izcalli	556		
	Huilango	70		

Nota: para cada indicador se seleccionan 15 localidades; por estrato se incluyen las cinco localidades con el mayor número de personas o viviendas, según sea el caso, que presentan el rezago que mide el indicador. Este criterio de selección se aplica siempre y cuando se tenga información de 15 o más localidades en el municipio, y cinco o más localidades en cada estrato.