

## INFORMACIÓN RELEVANTE: ENFERMEDADES DIARREICAS AGUDAS.

FUENTE: DIRECCIÓN GENERAL DE EPIDEMIOLOGÍA (DGE)

- La entidad federativa con mayor incidencia\* de EDA en menores de cinco años durante la semana epidemiológica 45 es: Baja California Sur(4).
- Precedida por Zacatecas (3.2) y Nayarit (2.8).
- En el canal endémico nacional de la semana epidemiológica 45, se observa que los casos de EDA se encuentran en la zona de Éxito.
- En 25 de las 32 entidades federativas (78.1%) se ha incrementado la incidencia, con respecto a la semana anterior ; y 8 entidades muestran más del 5% de incremento con respecto al promedio de las últimas 5 semanas.
- En la semana epidemiológica 45 , 25 entidades federativas presentaron un incremento en el número de casos de EDA con respecto a la semana anterior, siendo las 8 principales: Hidalgo (50%), Oaxaca (50%), Puebla (45.5%), Aguascalientes (40%), San Luis Potosí (31.6%), Morelos (31.3%), Nayarit (21.7%) y Veracruz (20%).

Información hasta la semana epidemiológica 45 del 2018

Tabla 1. Comparativo de incidencia\* de Enfermedad Diarreica Aguda (EDA) en menores de cinco años desde la semana 41 hasta la semana 45, por entidad federativa, México 2018.

Entidad	Semana Epidemiológica					Entidad	Semana Epidemiológica				
	41	42	43	44	45		41	42	43	44	45
Aguascalientes	2.2	1.9	2.0	1.5	2.1	Morelos	2.4	2.0	2.2	1.6	2.1
Baja California	1.7	1.6	1.9	1.6	1.9	Nayarit	2.8	2.8	2.2	2.3	2.8
Baja California Sur	5.0	4.6	4.4	3.5	4.0	Nuevo León	3.1	2.7	2.4	2.6	2.4
Campeche	3.1	3.5	3.0	2.5	2.6	Oaxaca	2.0	2.1	1.8	1.2	1.8
Coahuila	3.3	2.6	2.3	2.3	2.4	Puebla	2.0	1.7	1.3	1.1	1.6
Colima	2.4	2.2	2.1	2.6	2.2	Querétaro	2.3	2.3	1.9	1.8	2.0
Chiapas	2.1	1.9	1.7	1.1	1.3	Quintana Roo	3.1	2.7	3.0	2.5	2.7
Chihuahua	2.0	1.8	1.6	1.9	1.6	San Luis Potosí	2.6	2.3	2.2	1.9	2.5
Distrito Federal	1.8	1.7	1.7	1.5	1.7	Sinaloa	2.8	2.7	2.5	2.2	2.4
Durango	2.9	2.7	2.5	2.4	2.6	Sonora	2.1	2.2	2.0	1.8	1.8
Guanajuato	1.3	1.3	1.2	1.1	1.1	Tabasco	2.2	2.4	2.2	1.9	2.1
Guerrero	1.9	1.8	1.6	1.4	1.6	Tamaulipas	3.4	3.0	2.8	3.0	3.5
Hidalgo	1.6	1.4	1.5	1.2	1.8	Tlaxcala	2.9	2.6	2.5	1.7	2.0
Jalisco	1.2	1.1	1.2	1.1	1.1	Veracruz	1.7	1.7	1.6	1.5	1.8
México	1.5	1.5	1.5	1.3	1.5	Yucatán	3.1	3.1	2.6	2.7	2.7
Michoacán	1.2	1.2	1.2	1.1	1.2	Zacatecas	3.3	3.2	2.8	2.7	3.2
						Nacional	2.1	1.9	1.8	1.6	1.8

Información relevante

Tabla 1:

En la semana epidemiológica 45, 25 entidades federativas presentaron un incremento en el número de casos de EDA con respecto a la semana anterior, siendo las 8 principales:

Hidalgo	( 50.0 %)
Oaxaca	( 50.0 %)
Puebla	( 45.5 %)
Aguascalientes	( 40.0 %)
San Luis Potosí	( 31.6 %)
Morelos	( 31.3 %)
Nayarit	( 21.7 %)
Veracruz	( 20.0 %)

Figura 1:

La entidad federativa con mayor incidencia\* de EDA en menores de cinco años durante la semana epidemiológica 45 es:

Baja California Sur ( 4.0 )

Precedida por Zacatecas (3.2) y Nayarit (2.8).

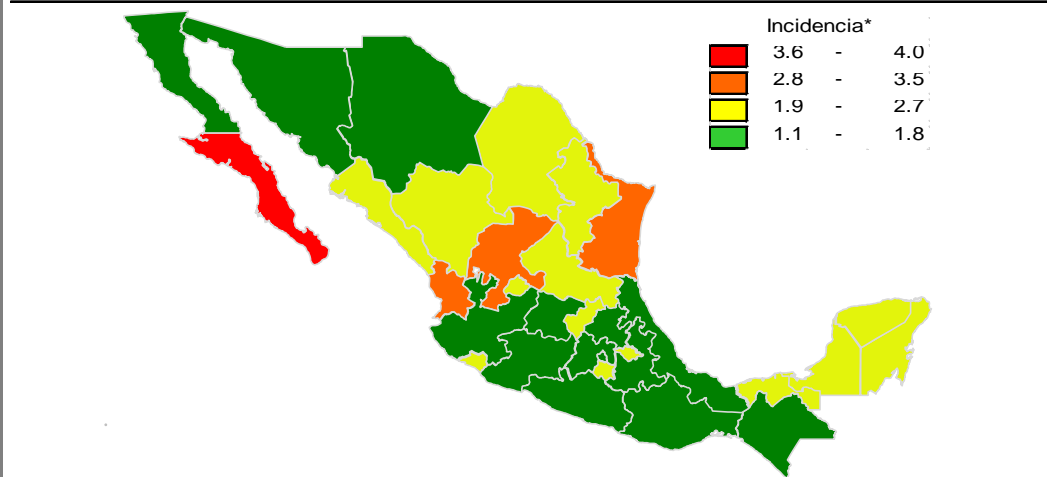
En 25 de las 32 entidades federativas (78.1%) se ha incrementado la incidencia, con respecto a la semana anterior; y 8 entidades muestran más del 5% de incremento con respecto al promedio de las últimas 5 semanas.

Gáfica 1:

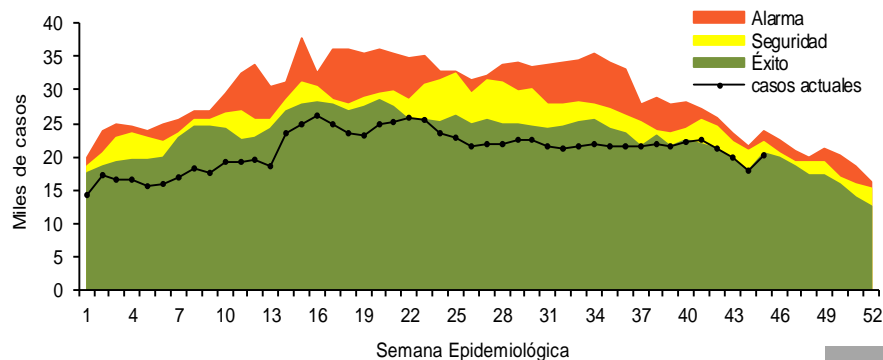
En el canal endémico nacional de la semana epidemiológica 45, se observa que los casos de EDA se encuentran en la zona de Éxito.

\*Incidencia semanal por mil menores de 5 años.

Figura 1. Incidencia\* de EDA en menores de cinco años durante la semana epidemiológica 45, México, 2018.



Gráfica 1. Casos notificados de EDA, México 2013 - 2018.



### Información relevante

#### Gráfica 2:

Hasta la semana 45 del 2018 se registraron 947,661 casos, lo que representa un decremento del 12.4% en el reporte de casos de EDA en menores de cinco años de edad con respecto al mismo período del año anterior.

#### Gráfica 3:

A nivel nacional, en la semana 45 se notificó 2 caso nuevo de EDA por cada 1,000 menores de 5 años.

Acciones realizadas y datos proporcionados por el CENAPRECE, 2018.

6,959 Casas visitadas

22,539 Muestras de humanos (Hisopo rectal) Procesadas

La proporción de casos de EDA en menores de un año es de un 23%.

La razón de tasas de incidencia hombre-mujer es de 1%.

De las ocho patologías incluidas en el grupo de EDA, predominan las ocasionadas por otros organismos y las mal definidas con el (94%) de los casos notificados, seguido de las amebiasis (3.7%).

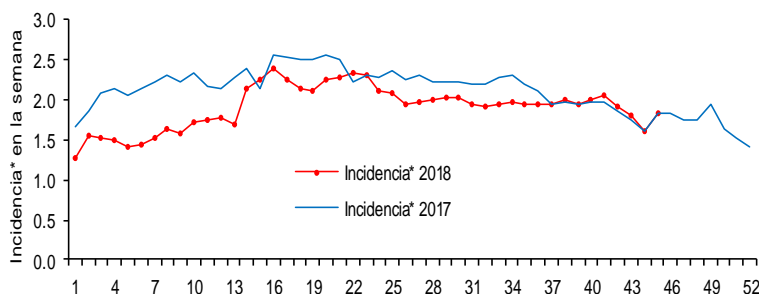
Para la estimación de las EDA se tomaron las notificaciones de Amebiasis intestinal, Shigelosis, Fiebre tifoidea, Giardiasis, Infecciones intestinales por otros organismos y las mal definidas, Intoxicación alimentaria, Paratifoidea y otras salmonelosis y Otras infecciones intestinales debidas a protozoarios.

\*Incidencia semanal por mil menores de 5 años.

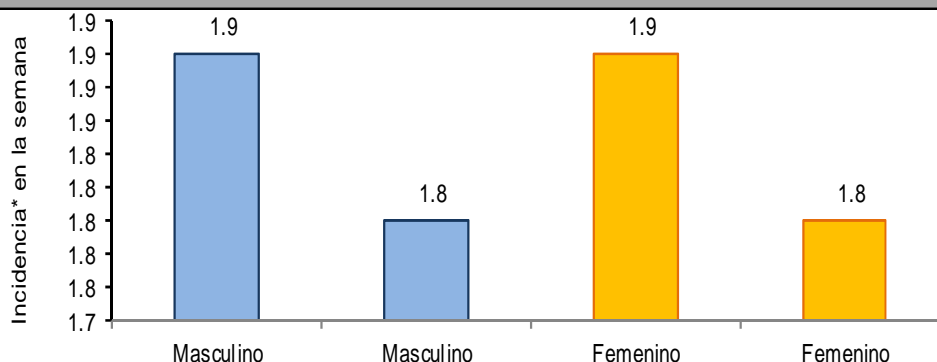
Fuente: SINAVE / DGE / SALUD.

Sistema de Notificación Semanal de casos Nuevos, acceso 22 de Noviembre de 2018.

Gráfica 2. Comparativo de incidencia\* de EDA en menores de cinco años por semana epidemiológica, México, 2017 - 2018.



Gráfica 3: Incidencia por grupo de edad y sexo de EDA en menores de cinco años en México



#### Noticias relevantes

[http://elexpres.com/2015/nota.php?story\\_id=182952](http://elexpres.com/2015/nota.php?story_id=182952)

#### Forman el Subcomité de Comité de Atención a la Población en Condiciones de Emergencia

Para hacer frente a esta temporada de frentes fríos, se formó el subcomité de Comité de Atención a la Población en Condiciones de Emergencia (APCE) del Sistema Municipal DIF de Soledad, que establece acciones preventivas como la difusión de las medidas que las personas deben de adoptar para evitar enfermedades respiratorias agudas, hipotermia y accidentes en el hogar.

Al declararse la validez a la sesión para conformar el subcomité y tomar protesta a los integrantes, la presidenta del SMDIF, Ruth González de Gallardo, informó que en coordinación con la Dirección de Protección Civil Municipal de Soledad y el área de Trabajo Social se efectúan recorridos en comunidades y colonias vulnerables, en donde se realizan pláticas de prevención con recomendaciones para evitar problemas de salud relacionadas con la incipiente temporada invernal.

El Sistema Municipal para el Desarrollo Integral de la Familia (DIF) del municipio de Soledad, pone especial atención en los niños y adultos mayores, quienes son más vulnerables a presentar complicaciones por las bajas temperaturas, por lo que las acciones mencionadas tienen el objetivo de que la población esté prevenida y cuente con las medidas y recomendaciones para salvaguardar su integridad física, ante el incremento de frentes fríos en el estado. La anterior situación favorece la presencia de casos y defunciones por intoxicación por monóxido de carbono, hipotermia, quemaduras y complicaciones por infecciones respiratorias agudas y enfermedades diarreicas agudas (por rotavirus), especialmente en grupos vulnerables por lo que es necesario establecer acciones relacionadas con la asistencia social y apoyo integral a la población.

#### Elementos de comunicación a la comunidad

- La entidad federativa con mayor incidencia\* de EDA en menores de cinco años durante la semana epidemiológica 45 es: Baja California Sur(4).
- Precedida por Zacatecas (3.2) y Nayarit (2.8).
- En el canal endémico nacional de la semana epidemiológica 45, se observa que los casos de EDA se encuentran en la zona de Éxito.
- En 25 de las 32 entidades federativas (78.1%) se ha incrementado la incidencia, con respecto a la semana anterior ; y 8 entidades muestran más del 5% de incremento con respecto al promedio de las últimas 5 semanas.
- En la semana epidemiológica 45, 25 entidades federativas presentaron un incremento en el número de casos de EDA con respecto a la semana anterior, siendo las 8 principales: Hidalgo (50%), Oaxaca (50%), Puebla (45.5%), Aguascalientes (40%), San Luis Potosí (31.6%), Morelos (31.3%), Nayarit (21.7%) y Veracruz (20%).