

## INFORMACIÓN RELEVANTE: ENFERMEDADES DIARREICAS AGUDAS.

FUENTE: DIRECCIÓN GENERAL DE EPIDEMIOLOGÍA (DGE)

- La entidad federativa con mayor incidencia\* de EDA en menores de cinco años durante la semana epidemiológica 42 es: Baja California Sur(4.5).
- Precedida por Zacatecas (3.3) y Yucatán (3.1).
- En el canal endémico nacional de la semana epidemiológica 42, se observa que los casos de EDA se encuentran en la zona de Éxito.
- En 2 de las 32 entidades federativas (6.3%) se ha incrementado la incidencia, con respecto a la semana anterior ; y 3 entidades muestran más del 5% de incremento con respecto al promedio de las últimas 5 semanas.
- En la semana epidemiológica 42 , 2 entidades federativas presentaron un incremento en el número de casos de EDA con respecto a la semana anterior, siendo las 2 principales: Tabasco (13.6%) y Campeche (12.9%).

Información hasta la semana epidemiológica 42 del 2018

Tabla 1. Comparativo de incidencia\* de Enfermedad Diarreica Aguda (EDA) en menores de cinco años desde la semana 38 hasta la semana 42, por entidad federativa, México 2018.

Entidad	Semana Epidemiológica					Entidad	Semana Epidemiológica				
	38	39	40	41	42		38	39	40	41	42
Aguascalientes	3.0	2.4	2.4	2.0	1.9	Morelos	2.0	1.9	1.8	2.2	2.0
Baja California	1.9	1.9	1.9	1.7	1.5	Nayarit	2.7	3.0	2.7	2.8	2.7
Baja California Sur	3.2	4.1	4.4	5.0	4.5	Nuevo León	2.2	2.4	2.6	3.1	2.7
Campeche	2.7	3.2	3.2	3.1	3.5	Oaxaca	2.2	2.0	2.1	2.0	1.9
Coahuila	2.3	2.3	3.1	3.3	2.6	Puebla	1.9	1.8	1.8	1.9	1.6
Colima	2.4	2.5	2.5	2.5	2.2	Querétaro	2.0	2.2	2.2	2.3	2.3
Chiapas	1.9	1.8	1.9	2.0	1.8	Quintana Roo	3.2	3.1	2.6	3.1	2.7
Chihuahua	2.3	2.1	2.0	2.0	1.7	San Luis Potosí	2.2	2.4	2.2	2.6	2.3
Distrito Federal	1.6	1.7	1.7	1.8	1.6	Sinaloa	2.8	3.1	3.3	2.8	2.6
Durango	2.7	2.4	2.7	2.9	2.7	Sonora	2.7	2.7	2.2	2.1	2.1
Guanajuato	1.5	1.4	1.3	1.3	1.3	Tabasco	2.8	2.5	2.2	2.2	2.5
Guerrero	2.0	1.7	1.7	1.9	1.8	Tamaulipas	2.6	2.8	2.9	3.3	2.9
Hidalgo	1.7	1.5	1.5	1.6	1.4	Tlaxcala	2.3	2.8	2.9	2.9	2.6
Jalisco	1.5	1.3	1.3	1.2	1.1	Veracruz	1.6	1.6	1.8	1.7	1.7
México	1.5	1.5	1.6	1.5	1.5	Yucatán	2.9	2.5	3.0	3.1	3.1
Michoacán	1.3	1.3	1.4	1.2	1.2	Zacatecas	3.5	3.7	3.7	3.3	3.3
						Nacional	2.0	1.9	2.0	2.0	1.9

Información relevante

Tabla 1:

En la semana epidemiológica 42, 2 entidades federativas presentaron un incremento en el número de casos de EDA con respecto a la semana anterior, siendo las 2 principales:

Tabasco ( 13.6 %)  
Campeche ( 12.9 %)

Figura 1:

La entidad federativa con mayor incidencia\* de EDA en menores de cinco años durante la semana epidemiológica 42 es:

Baja California Sur ( 4.5 )

Precedida por Zacatecas (3.3) y Yucatán (3.1).

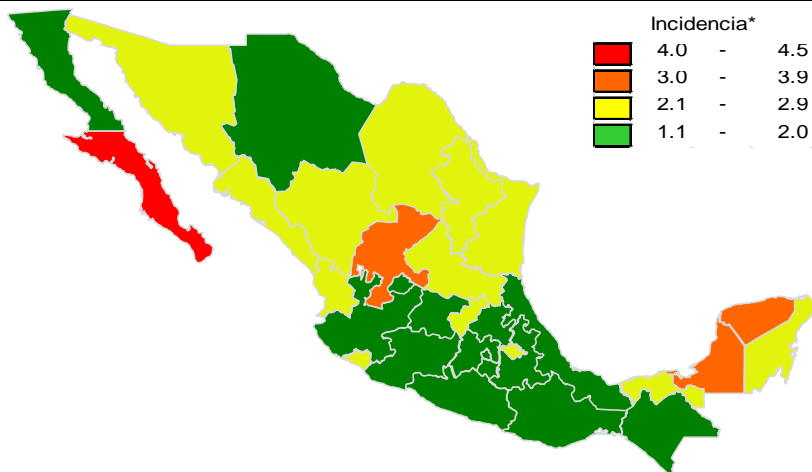
En 2 de las 32 entidades federativas (6.3%) se ha incrementado la incidencia, con respecto a la semana anterior; y 3 entidades muestran más del 5% de incremento con respecto al promedio de las últimas 5 semanas.

Gáfica 1:

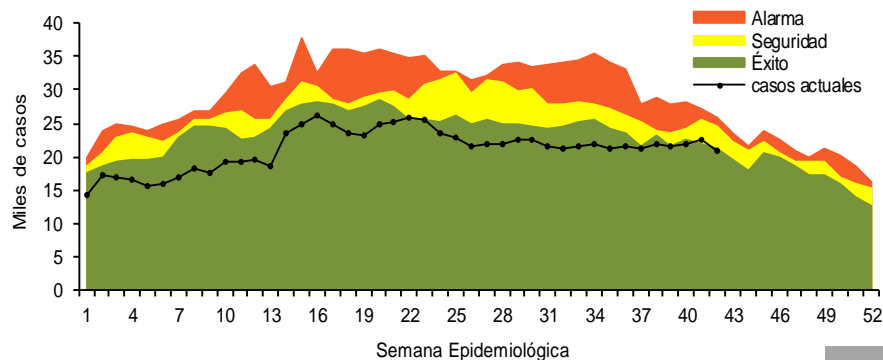
En el canal endémico nacional de la semana epidemiológica 42, se observa que los casos de EDA se encuentran en la zona de Éxito.

Incidencia semanal por mil menores de 5 años.

Figura 1. Incidencia\* de EDA en menores de cinco años durante la semana epidemiológica 42, México, 2018.



Gráfica 1. Casos notificados de EDA, México 2013 - 2018.



### Información relevante

#### Gráfica 2:

Hasta la semana 42 del 2018 se registraron 888,385 casos, lo que representa un decremento del 13.3% en el reporte de casos de EDA en menores de cinco años de edad con respecto al mismo período del año anterior.

#### Gráfica 3:

A nivel nacional, en la semana 42 se notificó 2 caso nuevo de EDA por cada 1,000 menores de 5 años.

Acciones realizadas y datos proporcionados por el CENAPRECE, 2018.

6,959 Casas visitadas

22,539 Muestras de humanos (Hisopo rectal) Procesadas

La proporción de casos de EDA en menores de un año es de un 23%.

La razón de tasas de incidencia hombre-mujer es de 1%.

De las ocho patologías incluidas en el grupo de EDA, predominan las ocasionadas por otros organismos y las mal definidas con el (93.9%) de los casos notificados, seguido de las amebiasis (3.8%).

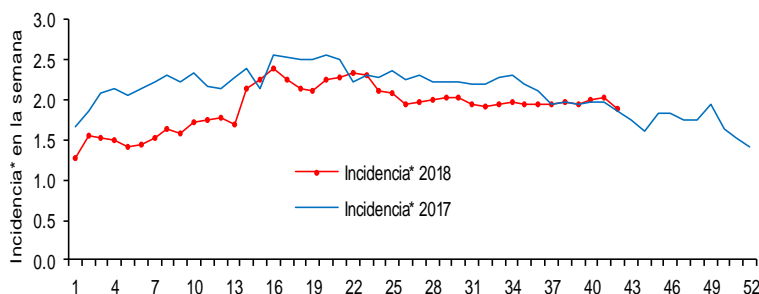
Para la estimación de las EDA se tomaron las notificaciones de Amebiasis intestinal, Shigelosis, Fiebre tifoidea, Giardiasis, Infecciones intestinales por otros organismos y las mal definidas, Intoxicación alimentaria, Paratifoidea y otras salmonelosis y Otras infecciones intestinales debidas a protozoarios.

\*Incidencia semanal por mil menores de 5 años.

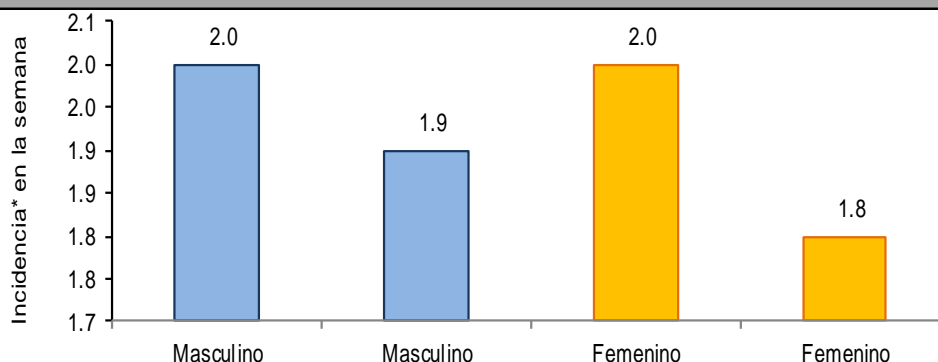
Fuente: SINAVE / DGE / SALUD.

Sistema de Notificación Semanal de casos Nuevos, acceso 31 de Octubre de 2018.

Gráfica 2. Comparativo de incidencia\* de EDA en menores de cinco años por semana epidemiológica, México, 2017 - 2018.



Gráfica 3: Incidencia por grupo de edad y sexo de EDA en menores de cinco años en México



### Noticias relevantes

<http://imparcialoaxaca.mx/ciencia-y-salud/236095/enfermedades-causadas-por-la-falta-de-agua/>

#### Enfermedades causadas por la falta de agua.

El riesgo es mayor en bebés, niños y adultos mayores. Cada año mueren 1.8 millones de personas alrededor de todo el mundo por enfermedades diarreicas, incluido el cólera. Las enfermedades por falta de agua pueden afectar a personas de todas las edades y en ese sentido, la Comisión Nacional del Agua (CONAGUA), refiere que el acceso al agua es regular en 14 estados de la República Mexicana, en 10 estados es adecuado y en 8, deficiente.

Al respecto, la Organización Mundial de la Salud (OMS), refiere al agua y al saneamiento como uno de los principales motores de la salud pública; se deben garantizar acceso al agua salubre e instalaciones sanitarias adecuadas para todos, independientemente de la diferencia de sus condiciones de vida. Si se garantiza lo anterior, se habrá ganado una importante batalla contra todo tipo de enfermedades según la OMS.

Enfermedades por falta de agua, las más peligrosas. El reporte de abastecimiento de agua de la OMS revela que durante el año 2000, más de 100 millones de personas carecían de suministro mejorado de agua, es decir al menos 17% de la población del planeta. Por ello, te presentamos las enfermedades por falta de agua más comunes:

1.- Diarrea. Cada año mueren 1.8 millones de personas alrededor de todo el mundo por enfermedades diarreicas, incluido el cólera y de estas personas, el 90% son niños menores de 5 años, principalmente procedentes de países en desarrollo. Al menos el 88% de las enfermedades diarreicas se atribuyen al

#### Elementos de comunicación a la comunidad

- La entidad federativa con mayor incidencia\* de EDA en menores de cinco años durante la semana epidemiológica 42 es: Baja California Sur(4.5).
- Precedida por Zacatecas (3.3) y Yucatán (3.1).
- En el canal endémico nacional de la semana epidemiológica 42, se observa que los casos de EDA se encuentran en la zona de Éxito.
- En 2 de las 32 entidades federativas (6.3%) se ha incrementado la incidencia, con respecto a la semana anterior ; y 3 entidades muestran más del 5% de incremento con respecto al promedio de las últimas 5 semanas.
- En la semana epidemiológica 42 , 2 entidades federativas presentaron un incremento en el número de casos de EDA con respecto a la semana anterior, siendo las 2 principales: Tabasco (13.6%) y Campeche (12.9%).