

## INFORMACIÓN RELEVANTE: ENFERMEDADES DIARREICAS AGUDAS.

FUENTE: DIRECCIÓN GENERAL DE EPIDEMIOLOGÍA (DGE)

- La entidad federativa con mayor incidencia\* de EDA en menores de cinco años durante la semana epidemiológica 40 es: Baja California Sur(4.4).
- Precedida por Campeche (3.2), Sinaloa (3.2), Coahuila (3.1) y Yucatán
- En el canal endémico nacional de la semana epidemiológica 40, se observa que los casos de EDA se encuentran en la zona de Éxito.
- En 10 de las 32 entidades federativas (31.3%) se ha incrementado la incidencia, con respecto a la semana anterior ; y 8 entidades muestran más del 5% de incremento con respecto al promedio de las últimas 5 semanas.
- En la semana epidemiológica 40 , 10 entidades federativas presentaron un incremento en el número de casos de EDA con respecto a la semana anterior, siendo las 8 principales: Coahuila (34.8%), Yucatán (20%), Durango (12.5%), Veracruz (12.5%), Chiapas (11.8%), Nuevo León (8.3%), Baja California Sur (7.3%) y México (7.1%).

Información hasta la semana epidemiológica 40 del 2018

Tabla 1. Comparativo de incidencia\* de Enfermedad Diarreica Aguda (EDA) en menores de cinco años desde la semana 36 hasta la semana 40, por entidad federativa, México 2018.

Entidad	Semana Epidemiológica					Entidad	Semana Epidemiológica				
	36	37	38	39	40		36	37	38	39	40
Aguascalientes	2.6	2.9	3.6	3.1	2.9	Morelos	1.9	2.2	2.0	1.9	1.6
Baja California	1.9	1.8	1.9	1.9	1.9	Nayarit	2.8	2.7	2.7	3.0	2.7
Baja California Sur	3.4	4.4	3.2	4.1	4.4	Nuevo León	2.0	2.0	2.2	2.4	2.6
Campeche	2.6	3.0	2.7	3.2	3.2	Oaxaca	2.1	2.2	2.2	2.0	2.0
Coahuila	1.5	2.2	2.3	2.3	3.1	Puebla	1.7	1.6	1.9	1.7	1.7
Colima	2.5	2.1	2.4	2.5	2.5	Querétaro	2.0	1.8	2.0	2.2	2.1
Chiapas	1.8	1.6	1.9	1.7	1.9	Quintana Roo	3.1	3.2	3.2	3.1	2.5
Chihuahua	2.0	2.3	2.2	2.1	2.0	San Luis Potosí	2.3	2.2	2.2	2.4	2.2
Distrito Federal	1.8	1.6	1.6	1.7	1.8	Sinaloa	3.3	3.2	2.8	3.0	3.2
Durango	2.6	2.8	2.7	2.4	2.7	Sonora	2.6	2.9	2.7	2.7	2.2
Guanajuato	1.6	1.6	1.5	1.4	1.3	Tabasco	2.6	2.8	2.8	2.5	2.2
Guerrero	1.6	1.8	1.9	1.7	1.6	Tamaulipas	2.7	2.8	2.6	2.8	2.8
Hidalgo	1.6	1.3	1.7	1.5	1.5	Tlaxcala	2.5	2.4	2.3	2.8	2.8
Jalisco	1.4	1.3	1.5	1.3	1.3	Veracruz	1.9	1.7	1.6	1.6	1.8
México	1.5	1.5	1.5	1.4	1.5	Yucatán	2.3	2.6	2.9	2.5	3.0
Michoacán	1.5	1.4	1.3	1.2	1.2	Zacatecas	4.1	3.4	3.5	3.7	3.7
						Nacional	1.9	1.9	2.0	1.9	2.0

Información relevante

Tabla 1:

En la semana epidemiológica 40, 10 entidades federativas presentaron un incremento en el número de casos de EDA con respecto a la semana anterior, siendo las 8 principales:

Coahuila	( 34.8 %)
Yucatán	( 20.0 %)
Durango	( 12.5 %)
Veracruz	( 12.5 %)
Chiapas	( 11.8 %)
Nuevo León	( 8.3 %)
Baja California Sur	( 7.3 %)
México	( 7.1 %)

Figura 1:

La entidad federativa con mayor incidencia\* de EDA en menores de cinco años durante la semana epidemiológica 40 es:

Baja California Sur ( 4.4 )

Precedida por Campeche (3.2), Sinaloa (3.2), Coahuila (3.1) y Yucatán (3).

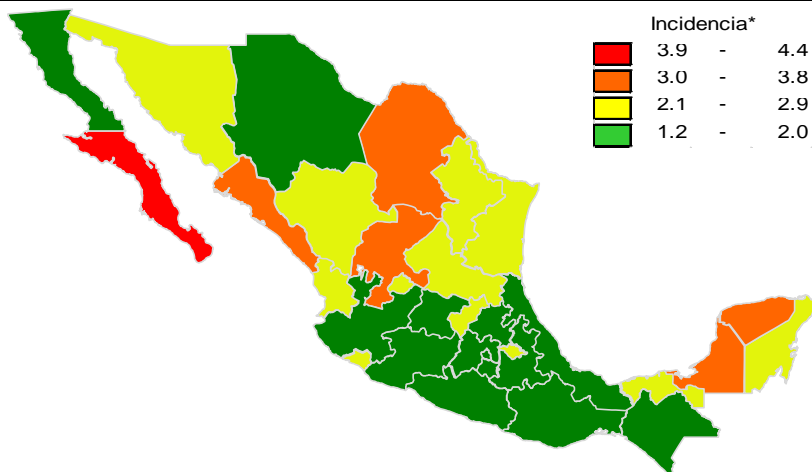
En 10 de las 32 entidades federativas (31.3%) se ha incrementado la incidencia, con respecto a la semana anterior; y 8 entidades muestran más del 5% de incremento con respecto al promedio de las últimas 5 semanas.

Gáfica 1:

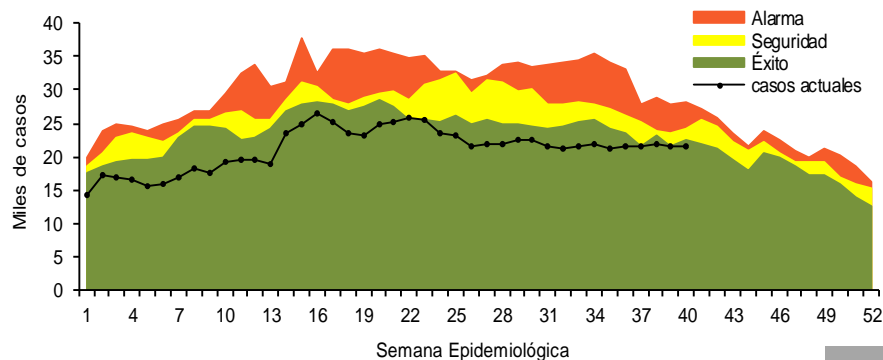
En el canal endémico nacional de la semana epidemiológica 40, se observa que los casos de EDA se encuentran en la zona de Éxito.

\*Incidencia semanal por mil menores de 5 años.

Figura 1. Incidencia\* de EDA en menores de cinco años durante la semana epidemiológica 40, México, 2018.



Gráfica 1. Casos notificados de EDA, México 2013 - 2018.



Información relevante

Gráfica 2:

Hasta la semana 40 del 2018 se registraron 846,858 casos, lo que representa un decremento del 13.8% en el reporte de casos de EDA en menores de cinco años de edad con respecto al mismo período del año anterior.

Gráfica 3:

A nivel nacional, en la semana 40 se notificó 2 caso nuevo de EDA por cada 1,000 menores de 5 años.

Acciones realizadas y datos proporcionados por el CENAPRECE, 2018.

6,959 Casas visitadas

22,539 Muestras de humanos (Hisopo rectal) Procesadas

La proporción de casos de EDA en menores de un año es de un 23%.

La razón de tasas de incidencia hombre-mujer es de 1%.

De las ocho patologías incluidas en el grupo de EDA, predominan las ocasionadas por otros organismos y las mal definidas con el (93.9%) de los casos notificados, seguido de las amebiasis (3.8%).

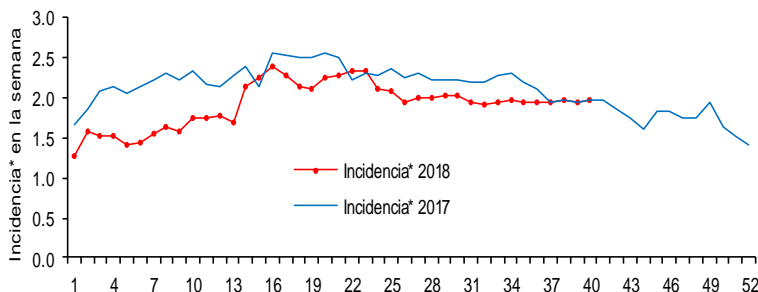
Para la estimación de las EDA se tomaron las notificaciones de Amebiasis intestinal, Shigelosis, Fiebre tifoidea, Giardiasis, Infecciones intestinales por otros organismos y las mal definidas, Intoxicación alimentaria, Paratifoidea y otras salmonelosis y Otras infecciones intestinales debidas a protozoarios.

\*Incidencia semanal por mil menores de 5 años.

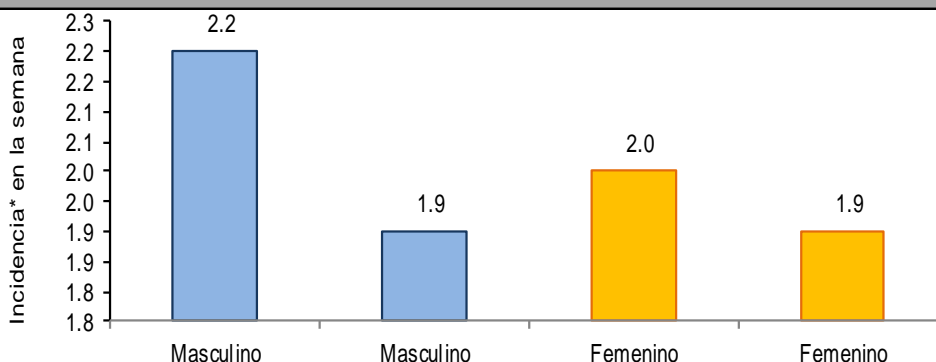
Fuente: SINAVE / DGE / SALUD.

Sistema de Notificación Semanal de casos Nuevos, acceso 18 de Octubre de 2018.

Gráfica 2. Comparativo de incidencia\* de EDA en menores de cinco años por semana epidemiológica, México, 2017 - 2018.



Gráfica 3: Incidencia por grupo de edad y sexo de EDA en menores de cinco años en México



Noticias relevantes

<https://www.elsoldetlaxcala.com.mx/local/pegan-enfermedades-diarreicas-en-mayor-medida-a-los-infantes-2139565.html>

Pegan enfermedades diarreicas en mayor medida a los infantes

La falta de higiene en alimentos, sumado a la mala alimentación en las familias, originó un incremento de las Enfermedades Diarreicas Agudas (DEA) en niños menores de cinco años de Tlaxcala. De hecho, el estado se ubicó dentro del grupo de las ocho entidades federativas que presentó un aumento de casos, informó la Secretaría de Salud (Sesa) federal. Las principales notificaciones fueron amebiasis intestinal, fiebre tifoidea, infecciones intestinales por otros organismos, intoxicación alimentaria, paratifoidea, shigelosis y otras.

Y es que la diarrea es una de las principales causas de enfermedad en menores de cinco años, pues si no se trata adecuadamente puede ocasionar deshidratación, ya que se caracteriza por la evacuación frecuente líquida que contiene más agua de lo normal, lo que implica pérdida de sales.

Por medio de la Dirección General de Epidemiología, la Sesa indicó que Baja California Sur, Tlaxcala, Campeche, Nayarit, Querétaro, Nuevo León, San Luis Potosí y Sinaloa fueron las más afectadas. Las estadísticas establecen que la entidad reportó un incremento de 21.7% en la semana 39, aunque la Sesa aclaró que en el canal endémico nacional los casos de EDA se encuentran en zona de control. Y es que a nivel nacional notificaron dos casos nuevos de EDA por cada mil menores de cinco años.

Por lo anterior, recomendó a los padres de familia privilegiar alimentos saludables, así como la lactancia materna, lavar correctamente frutas y verduras, evitar ingerir alimentos en la calle y lavarse las manos antes de la preparación y consumo de las comidas.

Elementos de comunicación a la comunidad

- La entidad federativa con mayor incidencia\* de EDA en menores de cinco años durante la semana epidemiológica 40 es: Baja California Sur(4.4).
- Precedida por Campeche (3.2), Sinaloa (3.2), Coahuila (3.1) y Yucatán (3).
- En el canal endémico nacional de la semana epidemiológica 40, se observa que los casos de EDA se encuentran en la zona de Éxito.
- En 10 de las 32 entidades federativas (31.3%) se ha incrementado la incidencia, con respecto a la semana anterior ; y 8 entidades muestran más del 5% de incremento con respecto al promedio de las últimas 5 semanas.
- En la semana epidemiológica 40, 10 entidades federativas presentaron un incremento en el número de casos de EDA con respecto a la semana anterior, siendo las 8 principales: Coahuila (34.8%), Yucatán (20%), Durango (12.5%), Veracruz (12.5%), Chiapas (11.8%), Nuevo León (8.3%), Baja California Sur (7.3%) y México (7.1%).