

EPIDEMIOLOGÍA

SISTEMA ÚNICO DE INFORMACIÓN

ISSN 1405-2636

Número 51

Volumen 15

Semana 51

Del 20 al 26 de diciembre de 1998

Casos de notificación inmediata y semanal pág. 3 • *Casos por entidad federativa: prevenibles por vacunación* pág. 4 • *Enfermedades respiratorias* pág. 6 • *Enfermedades diarreicas* pág. 7 • *SIDA* pág. 7 • *Enfermedades transmitidas por vector* pág. 8 • *Casos acumulados de otras enfermedades de notificación semanal* pág. 9 • *Casos nuevos y acumulados de enfermedades no transmisibles* pág. 17

EL BINOMIO TENIOSIS-CISTICERCOSIS

(Tercera parte)

Aspectos clínicos y patológicos de la cisticercosis humana

La neurocisticercosis humana es una enfermedad compleja cuyas manifestaciones principales dependen del número, localización, estadio y tipo de parásitos albergados en el sistema nervioso central y en las meninges. El grado de la reacción inflamatoria inducida por el parásito y las condiciones del huésped también son importantes. Los pacientes que sufren convulsiones causadas por cisticercos parenquimatosos calcificados presentan una enfermedad con características diferentes a las que manifiestan quienes padecen hidrocefalia como consecuencia de una aracnoiditis basal, que frecuentemente es fatal. Existe gran variedad de síntomas y tipos de enfermedad ubicados entre estos dos extremos.

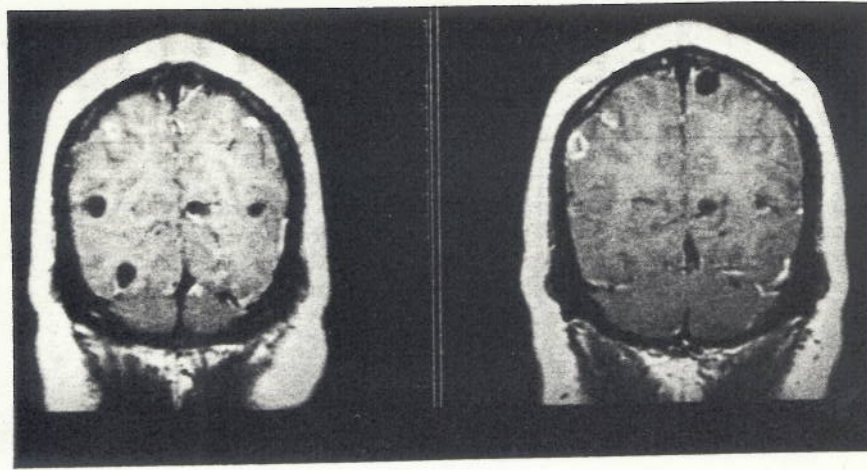
A la neurocisticercosis se le ha clasificado como maligna o benigna y como activa o inactiva. La primera se orienta al pronóstico del paciente y no depende del estadio del cisticerco (vivo o calcificado); en tanto, la segunda considera a la enfermedad como activa cuando los parásitos están vivos, independientemente de las consecuencias que puedan provocar en el huésped o como inactiva en los casos que presentan calcificaciones o fibrosis.

Los cisticercos racemosos generan una reacción inflamatoria más severa en los tejidos circundantes; además, frecuentemente producen efecto de masa y comprimen las estructuras cerebrales, mientras que los cisticercos celulosos pueden causar epilepsia focal o generalizada.

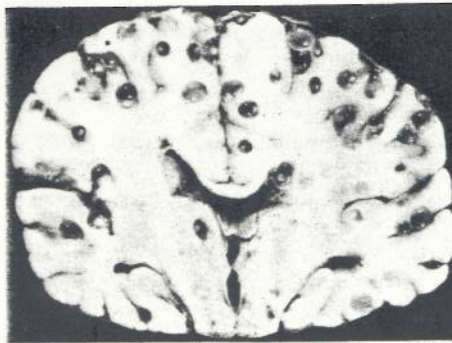
La forma benigna o asintomática de la enfermedad generalmente está asociada a cisticercos de tipo celuloso, excepto cuando causan obstrucción de los ventrículos cerebrales y producen hipertensión endocraneana. En contraste, los cisticercos racemosos causan la forma más peligrosa de neurocisticercosis que es la meníngea basal. Se ha reportado que las crisis convulsivas se presentaron en 70% de los casos estudiados; y en 1 de cada 2, la neurocisticercosis fue causa de epilepsia de aparición tardía en países como la India y México.

La hipertensión endocraneal es otra de las complicaciones frecuentes, mientras que las alteraciones del estado mental y cualquier signo y/o síntoma neurológico se puede asociar a neurocisticercosis. En la cisticercosis ocular también se presenta una gran heterogeneidad clínica.

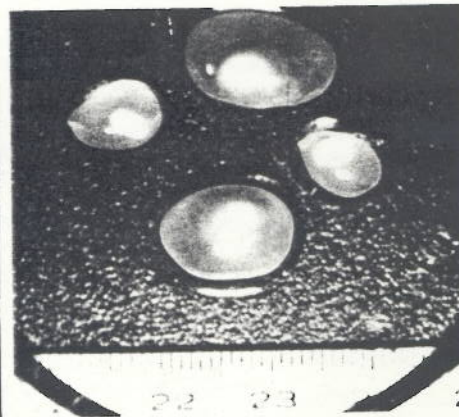
Uno de los principales estudios de cisticercosis ocular realizados en México, en la Asociación para Evitar la Ceguera, reportó que 46% de los casos que estudiaron tenían parásitos localizados en el vitreo; 37% subretinianos; 12% subconjuntivales; 2% en la órbita; 2% subcutáneos y 1% en la cámara anterior. Los cisticercos encontrados en los músculos y en el tejido subcutáneo son generalmente asintomáticos o bien tolerados, probablemente por ser pocos.



n) Imágenes de resonancia magnética (T1) de un cerebro que muestra siete cisticercos subaracnoideos superficiales o profundos sin reacción inflamatoria a su alrededor, así como dos cisticercos en los que se observa con claridad reacción inflamatoria en anillo y otras dos imágenes con inflamación que probablemente también se deban a cisticercos.



b) Sección de un cerebro humano con gran cantidad de cisticercos.



c) Cisticercos de tipo celuloso.

Dra. Ana Flisser
Directora del Instituto Nacional de
Diagnóstico y Referencia Epidemiológicos/SSA

El material presentado fue resumido del libro Cisticercosis Humana, Flisser A, Madrazo I, Delgado H. El Manual Moderno, 176 pp. México, 1997.

Para consultar por INTERNET este Boletín, la hoja electrónica de la Secretaría de Salud lo pone a su alcance cada semana a través de los siguientes web:

<http://www.epi.org.mx> o <http://www.ssa.gob.mx/>

CUADRO 1. Casos nuevos de enfermedades de notificación inmediata hasta la semana 51 de 1998

ENFERMEDAD	CIE-10 ^a REV.	EN LA	ACUMULADO	MED.	EN LA	ACUMULADO
		SEMANA 1998	1998	SEM. 93-97	SEMANA 1997	1997
Cólera*	A00	-	71	22	13	2 332
Parálisis flácida aguda		3	361	-	-	418
• Poliomielitis	A80	-	-	-	-	-
Difteria	A36	-	-	-	-	-
Enfermedad febril exantemática**		7	2 026	-	10	1 143
• Sarampión	B05	-	-	-	-	-
Síndrome coqueluchoide		2	323	-	27	665
• Tos ferina	A37	-	166	-	-	202
Tétanos neonatal	A33	-	25	-	-	39
Tétanos	A34, A35	2	141	-	1	149
Rabia	A82	-	14	-	-	21
Dengue hemorrágico	A91, A92.0					
• Casos confirmados		8	215	-	158	947
• Casos en estudio		-	31	n.d.	12	82
Paludismo por <i>P. falciparum</i>	B50	-	21	1	-	63
Tuberculosis meningea	A17.0	3	103	1	1	141
SIDA~	B20-B24	37 ^o	4 714 ^o	48	48	3 591
Meningitis meningocócica	A39.0	-	5	-	-	2

FUENTE: Sistema Único de Información para la Vigilancia Epidemiológica. Información preliminar. Procesó: DGE.

* La mediana se generó con información de los últimos 4 años.

** La mediana se generó con información de los últimos 3 años.

~ El total incluye extranjeros en tránsito por México.

^o Por fecha de diagnóstico 25 casos corresponden a 1998 y 12 a años anteriores.

^o Por fecha de diagnóstico 917 casos corresponden a 1998 y 3 797 a años anteriores.

CUADRO 2. Casos nuevos de enfermedades de notificación semanal hasta la semana 49 de 1998

ENFERMEDAD	CIE-10 ^a REV.	EN LA	ACUMULADO	MED.	EN LA	ACUMULADO
		SEMANA 1998	1998	SEM. 93-97	SEMANA 1997	1997*
Enfermedades diarreicas	A01-A09	41 576	5 622 492	36 162	24 860	4 601 606
Infecciones respiratorias agudas	J00-J01, J02.0-J02.9, J03.0-J06, J20, J21	292 489	20 165 409	156 124	137 403	18 195 176
Hepatitis virales	B15-B17, B19	210	17 693	142	142	25 599
Dengue	A90	304	15 035	158	350	50 980
Paludismo por <i>P. vivax</i>	B51	10	14 410	191	11	4 349
Tuberculosis del aparato respiratorio	A15-A16	177	14 164	154	92	14 268

FUENTE: Sistema Único de Información para la Vigilancia Epidemiológica. Información preliminar. Procesó: DGE.

* Información publicada en la misma semana del año anterior.

Simbología: (-) : no se presentaron casos en la semana.
n.d. : información no disponible.
n.e. : información no enviada por la entidad federativa.

CUADRO 3. Casos nuevos por entidad federativa de Parálisis Flácida Aguda, Sarampión y Tos ferina hasta la semana 51 de 1998

ENTIDAD FEDERATIVA	PARÁLISIS FLÁCIDA AGUDA			SARAMPiÓN CIE-10* Rev. B 05			TOS FERINA CIE-10* Rev. A37		
	1998		1997	1998		1997	1998		1997
	SEMANAL	ACUMULADO	ACUMULADO	SEMANAL	ACUMULADO	ACUMULADO	SEMANAL	ACUMULADO	ACUMULADO
Aguascalientes	-	5	5	-	-	-	-	-	4
Baja California	-	11	22	-	-	-	-	6	-
Baja California Sur	-	3	5	-	-	-	-	-	-
Campeche	-	1	4	-	-	-	-	-	1
Coahuila	-	13	11	-	-	-	-	2	-
Colima	-	3	2	-	-	-	-	-	-
Chiapas	-	3	15	-	-	-	-	28	9
Chihuahua	-	10	14	-	-	-	-	1	12
Distrito Federal	-	23	27	-	-	-	-	10	52
Durango	-	5	3	-	-	-	-	1	1
Guanajuato	-	23	21	-	-	-	-	2	6
Guerrero	-	10	24	-	-	-	-	1	-
Hidalgo	-	6	7	-	-	-	-	1	1
Jalisco	1	26	27	-	-	-	-	-	9
México	2	54	51	-	-	-	-	25	45
Michoacán	-	20	15	-	-	-	-	-	-
Morelos	-	4	9	-	-	-	-	-	-
Nayarit	-	4	9	-	-	-	-	6	1
Nuevo León	-	9	14	-	-	-	-	6	2
Oaxaca	-	7	7	-	-	-	-	5	1
Puebla	-	20	16	-	-	-	-	6	12
Querétaro	-	6	13	-	-	-	-	-	4
Quintana Roo	-	4	2	-	-	-	-	6	-
San Luis Potosí	-	13	14	-	-	-	-	7	1
Sinaloa	-	7	14	-	-	-	-	1	2
Sonora	-	13	3	-	-	-	-	7	9
Tlaxcala	-	3	4	-	-	-	-	1	-
Tlaxcala	-	13	16	-	-	-	-	12	-
Tlaxcala	-	4	7	-	-	-	-	-	4
Veracruz	-	26	20	-	-	-	-	26	17
Yucatán	-	1	7	-	-	-	-	3	2
Zacatecas	-	11	10	-	-	-	-	3	7
TOTAL	3	361	418	-	-	-	-	166	202

ENTE: Sistema Único de Información para la Vigilancia Epidemiológica. Información preliminar. Procesó: DGE.

El 68% de los casos confirmados se presenta en niños que no tienen edad para contar con esquema completo de vacuna DPT.

CUADRO 4. Casos nuevos por entidad federativa de Tétanos y Tétanos Neonatal hasta la semana 51 y Tuberculosis Meningea hasta la semana 49 de 1998

ENTIDAD FEDERATIVA	TÉTANOS CIE-10* Rev. A34, A35			TÉTANOS NEONATAL CIE-10* Rev. A33			TUBERCULOSIS MENINGEA CIE-10* Rev. A17.0		
	1998		1997	1998		1997	1998		1997*
	SEMANAL	ACUMULADO	ACUMULADO	SEMANAL	ACUMULADO	ACUMULADO	SEMANAL	ACUMULADO	ACUMULADO
Aguascalientes	-	-	-	-	-	2	-	2	-
Baja California	-	14	8	-	-	-	-	3	6
Baja California Sur	-	1	1	-	-	-	n.e.	2	1
Campeche	-	2	-	-	-	-	-	-	-
Coahuila	-	-	-	-	-	-	-	1	2
Colima	-	1	1	-	-	-	-	1	-
Chiapas	-	2	17	-	1	4	n.e.	8	10
Chihuahua	-	3	4	-	-	-	-	4	13
Distrito Federal	-	1	1	-	-	-	-	8	11
Durango	-	-	1	-	1	-	-	-	1
Guanajuato	-	3	9	-	2	1	-	3	3
Guerrero	-	9	14	-	8	5	-	3	2
Hidalgo	-	3	2	-	1	2	-	2	6
Jalisco	-	8	7	-	-	1	n.e.	3	7
México	-	3	5	-	3	6	-	4	9
Michoacán	-	8	-	-	1	2	n.e.	2	2
Morelos	-	4	7	-	-	-	-	2	3
Nayarit	-	3	2	-	-	-	-	1	3
Nuevo León	-	-	2	-	-	-	-	3	4
Oaxaca	-	7	3	-	2	1	-	3	7
Puebla	-	4	2	-	1	3	-	1	6
Querétaro	-	-	1	-	-	1	-	-	1
Quintana Roo	-	7	1	-	-	1	-	-	-
San Luis Potosí	-	6	3	-	1	1	-	5	9
Sinaloa	-	2	5	-	-	1	-	2	4
Sonora	-	3	6	-	-	1	-	3	1
Tabasco	-	11	9	-	-	1	1	2	2
Tamaulipas	-	1	7	-	-	-	-	14	1
Tlaxcala	-	1	-	-	-	-	-	-	-
Veracruz	1	24	23	-	4	5	2	20	17
Yucatán	-	9	8	-	-	1	n.e.	-	6
Zacatecas	1	1	-	-	-	-	n.e.	1	4
TOTAL	2	141	149	-	25	39	3	103	141

FUENTE: Sistema Único de Información para la Vigilancia Epidemiológica. Información preliminar. Procesó: DGE.
* Información publicada en la misma semana del año anterior.

CUADRO 5. Casos nuevos por entidad federativa de TB del Aparato Respiratorio, Infec. Resp. Agudas y Neumonías y Bronconeumonías hasta la semana 49 de 1998

ENTIDAD FEDERATIVA	TUBERCULOSIS DEL APARATO RESPIRATORIO CIE-10* REV. A15-A16			INF. RESPIRATORIAS AGUDAS CIE-10* REV. J00-J01, J02.8-J02.9, J03.8-J06, J20, J21			NEUMONÍAS Y BRONCONEUMONÍAS CIE-10* REV. J12-J18, EXCEPTO J18.2		
	1998		1997*	1998		1997*	1998		1997*
	SEMANAL	ACUMULADO	ACUMULADO	SEMANAL	ACUMULADO	ACUMULADO	SEMANAL	ACUMULADO	ACUMULADO
	Aguascalientes	-	77	72	1 854	274 147	283 024	15	1 906
Baja California	6	927	645	5 297	588 486	311 465	58	6 170	3 208
Baja California Sur	n.e.	55	45	n.e.	107 946	116 468	n.e.	794	1 224
Campeche	3	121	114	5 585	246 778	223 324	37	1 325	1 272
Coahuila	13	455	399	14 394	652 919	669 327	89	4 181	6 152
Colima	1	131	137	4 147	173 949	170 764	27	984	1 333
Chiapas	n.e.	830	1 001	n.e.	242 662	290 678	n.e.	3 970	4 202
Chihuahua	2	414	395	11 686	647 918	580 893	112	6 773	6 972
Distrito Federal	2	496	544	20 184	2 112 371	2 092 588	65	9 498	11 213
Durango	5	283	330	7 705	479 233	345 825	35	5 172	5 024
Guanajuato	2	208	224	13 422	640 011	552 346	135	6 135	6 798
Guerrero	27	807	939	11 500	560 668	581 822	336	9 269	8 814
Hidalgo	11	276	186	17 594	549 892	331 041	203	3 455	3 065
Jalisco	n.e.	537	648	n.e.	1 131 813	1 146 183	n.e.	12 024	10 879
México	11	733	930	21 148	2 128 763	2 563 218	311	8 333	11 865
Michoacán	n.e.	522	302	n.e.	999 847	380 459	n.e.	5 952	3 326
Morelos	3	198	236	4 989	350 748	447 978	81	2 861	2 816
Nayarit	1	220	188	5 845	275 927	260 409	59	2 332	2 511
Nuevo León	14	788	1 039	24 438	727 819	768 430	251	5 670	6 030
Oaxaca	5	510	540	3 276	358 772	369 775	19	3 331	3 329
Puebla	4	523	350	19 151	774 495	305 531	150	5 980	3 997
Querétaro	2	97	51	10 189	364 354	295 058	85	3 051	3 040
Quintana Roo	-	148	118	555	248 189	221 376	7	2 788	2 638
San Luis Potosí	3	295	266	6 519	470 978	409 114	61	4 835	4 757
Sinaloa	16	622	536	13 974	778 266	674 349	108	4 803	4 504
Sonora	-	471	366	2 597	556 281	558 438	18	6 535	8 087
Tabasco	7	462	441	7 833	386 372	315 256	110	2 876	2 209
Tamaulipas	14	834	820	18 145	774 323	651 670	266	5 441	7 077
Tlaxcala	-	39	68	8 026	229 380	248 078	88	1 558	2 245
Veracruz	25	1 859	2 047	32 436	1 215 668	1 037 958	174	6 111	8 330
Yucatán	n.e.	180	219	n.e.	831 256	713 371	n.e.	3 247	2 843
Zacatecas	n.e.	46	72	n.e.	285 178	278 960	n.e.	3 300	3 505
TOTAL	177	14 164	14 268	292 489	20 165 409	18 195 176	2 900	150 660	156 391

FUENTE: Sistema Único de Información para la Vigilancia Epidemiológica. Información preliminar. Proceso: DGE.
* Información publicada en la misma semana del año anterior.

CUADRO 6. Casos nuevos por entidad federativa de Enf. Diarreicas Agudas hasta la semana 49; Cólera y SIDA hasta la semana 51 de 1998

ENTIDAD FEDERATIVA	ENF. DIARREICAS AGUDAS CIE-10* Rev. A01-A09			COLERA CIE-10* Rev. A00			SIDA [¶] CIE-10* Rev. B20-B24		
	1998		1997*	1998		1997	1998		1997
	SEMANAL	ACUMULADO	ACUMULADO	SEMANAL	ACUMULADO	ACUMULADO	SEMANAL	ACUMULADO	ACUMULADO
Aguascalientes	279	69 049	58 071	-	-	3	-	33	15
Baja California	589	141 400	75 945	-	-	-	-	190	158
Baja California Sur	n.e.	24 951	24 086	-	-	-	-	52	47
Campeche	1 100	68 574	63 249	-	4	9	1	36	41
Coahuila	1 569	150 391	124 141	-	-	1	-	73	49
Colima	432	38 901	39 236	-	-	70	1	24	6
Chiapas	n.e.	133 238	168 552	-	-	117	-	53	55
Chihuahua	1 318	152 948	94 643	-	-	-	-	90	59
Distrito Federal	2 504	569 301	459 779	-	9	195	4	1 042	652
Durango	810	136 867	77 142	-	-	-	-	89	27
Guanajuato	1 126	130 769	94 923	-	4	200	1	166	68
Guerrero	2 464	223 668	236 193	-	2	72	3	181	123
Hidalgo	2 423	128 915	78 560	-	24	144	-	46	47
Jalisco	n.e.	309 951	275 019	-	-	50	11	480	372
México	3 511	564 538	582 567	-	2	313	3	353	245
Michoacán	n.e.	251 782	99 701	-	1	94	1	182	137
Morelos	1 015	110 739	139 928	-	1	187	-	74	115
Nayarit	1 105	91 096	78 805	-	-	1	2	68	52
Nuevo León	2 262	171 867	136 847	-	-	34	1	65	67
Oaxaca	617	128 809	144 582	-	5	9	2	123	72
Puebla	2 933	261 707	102 167	-	1	302	1	406	286
Querétaro	1 285	97 114	68 621	-	-	48	-	77	40
Quintana Roo	99	67 216	60 490	-	-	-	-	20	11
San Luis Potosí	866	128 052	102 606	-	3	69	-	23	25
Sinaloa	1 501	195 390	177 456	-	-	1	1	52	92
Sonora	253	115 276	126 810	-	1	1	-	84	69
Tabasco	2 513	181 184	140 958	-	3	13	-	31	14
Tamaulipas	2 976	244 403	166 566	-	5	239	2	87	119
Tlaxcala	1 146	59 288	55 850	-	-	62	-	49	34
Veracruz	4 880	377 288	310 573	-	6	93	3	271	375
Yucatán	n.e.	217 657	180 077	-	-	4	-	150	89
Zacatecas	n.e.	80 163	57 463	-	-	1	-	31	12
TOTAL	41 576	5 622 492	4 601 606	-	71	2 332	37[¶]	4 701[¶]	3 573

FUENTE: Sistema Único de Información para la Vigilancia Epidemiológica. Información preliminar. Procesó: DGE.

* Información publicada en la misma semana del año anterior.

¶ El total no incluye extranjeros en tránsito por México.

¶ Por fecha de diagnóstico 25 casos corresponden a 1998 y 12 a años anteriores.

¶ Por fecha de diagnóstico 915 casos corresponden a 1998 y 3 786 a años anteriores.

NOTA: En 1998 la extemporaneidad promedio de notificación de casos de SIDA es de 7 meses, antes era de 3 años. La cobertura de notificación del Sistema Nacional de Vigilancia Epidemiológica pasó de 61% en 1996 a 71% en 1997 y a 80% en 1998.

CUADRO 7. Casos nuevos por entidad federativa de Paludismo por *P. vivax* y Dengue hasta la semana 49; Paludismo por *P. falciparum* y Dengue Hemorrágico hasta la semana 51 de 1998

ENTIDAD FEDERATIVA	PALUDISMO <i>P. VIVAX</i>			PALUDISMO <i>P. FALCIPARUM</i>			DENGUE			DENGUE HEMORRAGICO			
	CIE-10* REV. B51			CIE-10* REV. B50			CIE-10* REV. A90			CIE-10* REV. A91, A92.0			
	1998		1997	1998		1997	1998		1997*	EN ESTUDIO 1998	CONFIRMADOS 1998		1997
	SEMANAL	ACUM. ^b	ACUM. ^c	SEMANAL	ACUM.	ACUM.	SEMANAL	ACUM.	ACUM.	ACUM. ^d	SEMANAL	ACUM.	ACUM.
Aguascalientes	n.e.	-	1	n.e.	-	-	-	-	-	-	-	-	-
Baja California	-	-	-	-	-	-	-	-	-	-	-	-	-
Baja California Sur	n.e.	-	-	n.e.	-	-	-	171	1 410	-	-	-	1
Campeche	n.e.	36	60	n.e.	-	2	-	286	4 915	-	-	-	120
Coahuila	-	-	-	-	-	-	-	30	113	-	-	1	5
Colima	n.e.	-	-	n.e.	-	-	2	553	4 298	1	-	-	55
Chiapas	n.e.	1 550	1 587	n.e.	11	15	-	81	999	1	-	1	87
Chihuahua	2	190	251	-	-	-	-	-	-	-	-	-	-
Distrito Federal	-	-	-	-	-	1	-	1	10	-	-	-	-
Durango	n.e.	20	40	n.e.	-	-	-	-	341	-	-	-	-
Guanajuato	-	-	-	-	-	-	-	1	-	-	-	-	-
Guerrero	n.e.	131	135	n.e.	-	-	2	308	7 983	-	-	12	134
Hidalgo	n.e.	4	25	n.e.	-	-	-	18	-	3	-	3	1
Jalisco	-	29	61	-	-	1	-	12	1 851	-	-	-	-
México	n.e.	-	1	n.e.	-	-	-	17	64	-	-	-	-
Michoacán	n.e.	198	218	n.e.	-	-	-	31	526	-	-	-	1
Morelos	n.e.	-	-	n.e.	-	-	22	1 613	340	-	1	31	19
Nayarit	3	150	243	-	-	-	-	22	396	1	-	-	6
Nuevo León	n.e.	1	-	n.e.	-	1	38	1 313	674	3	3	31	36
Oaxaca	5	11 349	748	-	-	3	2	1 375	1 182	7	-	13	6
Puebla	n.e.	-	5	n.e.	-	-	-	22	37	1	-	-	9
Querétaro	-	-	1	-	-	-	-	1	2	-	-	-	-
Quintana Roo	n.e.	51	87	n.e.	-	-	-	78	1 066	-	-	-	11
San Luis Potosí	n.e.	1	18	n.e.	-	-	-	1 106	318	1	-	53	-
Sinaloa	n.e.	495	655	n.e.	-	-	5	905	112	2	-	1	1
Sonora	n.e.	2	38	n.e.	-	-	-	33	37	-	-	-	-
Tabasco	n.e.	164	137	n.e.	8	38	8	1 411	8 116	3	-	-	99
Tamaulipas	n.e.	-	1	n.e.	-	-	168	3 500	1 744	5	4	41	41
Flaxcala	-	-	-	-	-	-	-	-	2	-	-	-	-
Veracruz	n.e.	34	36	n.e.	1	2	57	2 130	10 563	3	-	28	152
Yucatán	n.e.	5	1	n.e.	1	-	-	17	3 881	-	-	-	163
Zacatecas	-	-	-	-	-	-	-	-	-	-	-	-	-
TOTAL	10	14 410	4 349	-	21	63	304	15 035	50 980	31	8	215	947

FUENTE: Sistema Único de Información para la Vigilancia Epidemiológica. Información preliminar. Procesó: DGE.

* Información publicada en la misma semana del año anterior.

° Se notifican dos casos extemporáneos de Oaxaca.

° Se registran dos casos extemporáneos de Nayarit. El Instituto Nacional de Diagnóstico y Referencia Epidemiológicos descarta dos casos en San Luis Potosí.

° Se descartan 38 casos.

CUADRO 8. Casos acumulados por entidad federativa de otras enfermedades de notificación semanal hasta la semana 49 de 1998

ENTIDAD FEDERATIVA	Fiebre tifoidea CIE-10* Rev. A01.0		Paratifoidea y otras salmonelosis CIE-10* Rev. A01.1-A02		Shigelosis CIE-10* Rev. A03		Intoxicación alimentaria bacteriana CIE-10* Rev. A05		Amibiasis intestinal CIE-10* Rev. A06.0-A06.3, A06.9		Absceso hepático amibiano CIE-10* Rev. A06.4	
	1998	1997*	1998	1997*	1998	1997*	1998	1997*	1998	1997*	1998	1997*
Aguascalientes	9	4	1 368	1 161	47	74	940	551	10 732	8 863	95	69
Baja California	304	145	3 777	1 508	147	58	2 317	758	9 866	6 287	45	209
Baja California Sur	24	27	106	88	11	23	609	600	5 398	4 823	26	24
Campeche	85	81	1 307	1 199	901	793	44	31	20 054	17 266	45	73
Coahuila	719	898	10 361	7 968	281	181	938	1 147	17 436	15 506	175	164
Colima	8	75	676	723	41	42	40	69	11 224	11 305	51	103
Chiapas	405	553	7 430	15 177	4 098	3 062	416	1 840	56 923	60 348	433	181
Chihuahua	433	180	5 457	3 424	234	185	1 615	977	11 802	8 217	148	252
Distrito Federal	191	183	7 227	7 133	554	287	1 874	3 814	58 485	47 658	126	244
Durango	102	106	4 698	2 739	574	453	695	446	23 219	17 313	124	214
Guanajuato	308	264	2 810	2 421	1 212	1 027	319	82	30 451	21 510	266	76
Guerrero	273	367	4 154	5 784	4 769	4 183	1 716	3 290	88 646	83 188	336	366
Hidalgo	83	63	2 474	902	1 231	1 104	84	85	49 403	34 868	210	145
Jalisco	214	234	5 961	5 225	1 015	728	2 700	999	56 006	56 141	277	398
México	239	432	5 222	6 645	3 001	3 693	535	758	121 054	138 270	282	555
Michoacán	389	251	8 367	3 645	1 357	498	182	178	67 544	28 785	425	162
Morelos	62	141	2 844	2 566	969	911	579	815	35 778	41 480	100	84
Nayarit	168	195	2 850	2 556	439	266	2 033	893	38 005	38 043	62	81
Nuevo León	429	337	4 961	3 165	392	199	6 789	5 694	24 267	20 198	403	169
Oaxaca	216	330	1 126	1 908	3 313	3 526	525	425	58 401	63 231	187	481
Puebla	378	181	4 938	1 237	2 279	1 402	224	273	67 414	42 628	428	367
Querétaro	233	175	1 667	1 583	647	569	2 739	1 387	23 006	10 292	200	143
Quintana Roo	133	102	2 889	3 750	355	219	72	136	13 194	12 403	16	76
San Luis Potosí	150	328	2 165	1 828	554	506	73	90	28 883	26 313	121	110
Sinaloa	1 000	942	7 534	6 753	454	723	3 684	3 500	46 362	42 813	228	169
Sonora	23	61	2 875	2 796	307	374	8	67	12 737	13 242	153	95
Tabasco	718	482	13 799	10 003	3 135	1 734	269	516	70 686	61 360	202	165
Tamaulipas	677	529	11 296	7 547	416	235	2 695	1 989	20 267	20 045	259	58
Tlaxcala	33	46	849	738	524	398	25	33	14 614	13 571	19	38
Veracruz	1 153	950	14 442	12 531	2 490	2 400	1 883	2 952	131 664	106 370	502	626
Yucatán	41	92	1 756	1 383	795	683	155	787	65 553	58 146	54	65
Zacatecas	315	352	1 977	1 475	591	658	361	177	22 458	21 990	154	168
TOTAL	9 515	9 106	149 363	127 561	37 133	31 194	37 138	35 359	1 311 532	1 152 473	6 152	6 330

FUENTE: Sistema Único de Información para la Vigilancia Epidemiológica. Información preliminar. Procesó: DGE.

* Información publicada en la misma semana del año anterior.

CUADRO 8.1 Casos acumulados por entidad federativa de otras enfermedades de notificación semanal hasta la semana 49 de 1998

ENTIDAD FEDERATIVA	Giardiasis CIE-10* Rev. A07.1		Oxiuriasis CIE-10* Rev. B80		Ascariasis CIE-10* Rev. B77		Teniasis CIE-10* Rev. B68		Otras helmintiasis CIE-10* Rev. B65-B67, B70-B76, B78, B79, B81-B83		Otras debidas a protozoarios CIE-10* Rev. A07.0, A07.2-A07.9	
	1998	1997*	1998	1997*	1998	1997*	1998	1997*	1998	1997*	1998	1997*
Aguascalientes	401	400	447	549	525	718	2	9	5 179	4 249	435	370
Baja California	1 019	671	969	589	371	278	29	17	14 590	6 667	898	623
Baja California Sur	662	674	421	849	116	161	2	4	2 769	3 290	100	115
Campeche	1 947	2 021	832	1 096	8 498	9 194	54	26	10 340	12 403	1 466	1 255
Coahuila	644	532	1 766	1 744	1 287	1 315	198	74	3 606	2 932	810	610
Colima	455	439	1 907	1 541	3 808	3 116	2	14	7 709	7 707	514	416
Chiapas	1 926	1 705	5 610	5 441	23 374	19 185	149	188	6 137	26 990	5 160	2 440
Chihuahua	782	515	1 223	1 200	1 287	963	117	42	7 518	5 120	491	413
Distrito Federal	5 890	6 442	3 033	3 986	11 480	11 857	51	70	58 988	53 124	25 233	41 839
Durango	500	422	1 958	1 624	2 451	1 955	158	119	2 550	2 486	463	608
Guanajuato	1 247	1 027	4 397	3 677	4 714	4 146	120	93	8 291	6 885	1 620	1 325
Guerrero	3 058	2 775	8 028	8 665	48 089	46 725	87	95	16 198	24 496	4 820	4 257
Hidalgo	865	684	2 179	2 369	14 645	13 238	21	77	9 134	4 035	1 153	635
Jalisco	3 492	1 725	7 094	7 687	7 307	8 385	177	179	29 072	29 093	1 955	1 802
México	4 125	5 069	3 772	4 176	16 484	20 245	154	117	104 220	128 472	7 788	5 699
Michoacán	1 571	849	7 613	3 964	14 038	7 211	295	155	14 716	4 100	2 541	1 399
Morelos	1 752	2 000	3 346	3 695	8 701	9 784	89	55	9 010	19 808	1 889	1 325
Nayarit	634	661	5 303	5 922	4 995	6 536	75	58	7 523	9 236	1 065	883
Nuevo León	1 565	1 519	2 554	3 096	1 208	1 428	89	130	11 074	9 768	531	228
Oaxaca	1 390	1 535	3 321	3 669	14 147	14 003	96	79	9 313	20 710	1 478	1 932
Puebla	1 749	1 374	4 897	4 359	25 284	18 181	113	36	38 604	5 328	4 069	2 749
Querétaro	644	595	1 704	911	3 174	1 763	45	34	10 542	10 274	1 575	672
Quintana Roo	1 210	1 645	1 030	1 042	7 159	7 745	44	49	13 722	15 611	3 709	3 793
San Luis Potosí	2 169	1 914	2 838	2 374	6 634	7 417	68	52	13 671	10 737	1 564	927
Sinaloa	3 597	3 221	6 303	5 802	3 627	3 482	235	143	39 406	37 784	1 633	1 682
Sonora	2 769	2 688	1 126	1 179	750	850	9	7	11 089	12 407	1 183	1 074
Tabasco	2 586	2 735	6 383	6 569	40 900	47 442	169	209	6 597	7 956	9 104	5 534
Tamaulipas	2 640	3 005	4 831	4 070	4 837	5 936	65	105	33 209	28 526	1 672	1 325
Tlaxcala	625	426	797	740	1 918	2 254	10	12	6 233	6 303	2 252	2 180
Veracruz	5 346	5 297	12 365	11 365	87 499	77 420	210	316	59 070	72 499	5 134	4 364
Yucatán	2 490	1 907	2 332	2 867	27 223	28 264	68	70	32 086	28 450	5 294	2 466
Zacatecas	879	980	1 636	1 795	1 781	1 940	31	53	2 574	1 566	5 185	408
TOTAL	60 629	57 452	112 015	108 612	398 311	383 137	3 032	2 687	604 740	619 012	102 784	95 348

FUENTE: Sistema Único de Información para la Vigilancia Epidemiológica. Información preliminar. Procesó: DGE.
* Información publicada en la misma semana del año anterior.

CUADRO 8.2 Casos acumulados por entidad federativa de otras enfermedades de notificación semanal hasta la semana 49 de 1998

ENTIDAD FEDERATIVA	Infecciones intestinales debidas a otros organismos y las mal definidas CIE 10* Rev. A08-A09		Angina estreptocócica CIE-10* Rev. J02.0, J03.0		Otitis media aguda CIE-10* Rev. H65.0-H65.1		Rubéola CIE-10* Rev. B06		Varicela CIE-10* Rev. B01		Escarlatina CIE-10* Rev. A38	
	1998	1997*	1998	1997*	1998	1997*	1998	1997*	1998	1997*	1998	1997*
Aguascalientes	55 117	46 648	1 917	1 457	5 218	5 493	248	252	3 787	3 118	290	177
Baja California	123 072	65 895	726	497	11 479	6 948	844	889	11 252	7 623	170	89
Baja California Sur	18 041	17 736	686	995	3 942	4 974	68	2 474	1 102	1 691	3	9
Campeche	42 770	40 603	1 228	960	5 465	4 224	60	79	1 987	823	21	19
Coahuila	119 202	97 299	2 526	1 724	19 175	17 262	797	883	8 340	5 618	605	340
Colima	25 943	26 167	743	867	6 450	5 746	42	442	1 569	2 019	3	8
Chiapas	56 880	83 427	12 113	13 062	11 313	9 901	54	667	948	2 475	77	133
Chihuahua	132 134	80 732	6 145	4 394	12 606	11 152	3 620	556	9 545	8 009	770	240
Distrito Federal	469 847	352 423	1 533	1 411	35 454	31 788	7 547	3 853	31 371	31 973	3 872	2 283
Durango	106 616	55 055	5 098	4 213	8 502	7 356	212	1 278	3 335	2 298	520	702
Guanajuato	92 802	67 267	1 740	1 849	16 607	11 502	487	170	6 458	2 913	665	97
Guerrero	116 232	132 349	8 854	9 925	19 735	15 975	503	1 043	5 159	6 431	210	125
Hidalgo	73 622	40 219	3 272	5 364	14 795	9 485	373	61	4 241	1 746	844	96
Jalisco	238 608	208 165	19 164	14 588	24 214	19 078	939	1 593	17 578	15 497	433	488
México	422 574	422 001	3 810	5 110	28 205	30 418	6 126	4 659	24 832	33 171	4 597	3 244
Michoacán	169 831	64 096	16 805	8 258	24 899	10 881	394	106	5 759	1 168	215	69
Morelos	66 866	90 690	7 596	5 100	9 156	8 864	652	220	2 886	1 502	454	88
Nayarit	45 902	35 308	4 937	3 723	9 560	8 745	713	322	3 533	3 463	35	31
Nuevo León	132 933	105 507	3 915	4 515	14 913	14 188	1 279	1 396	16 288	10 850	544	223
Oaxaca	62 360	71 695	8 340	8 723	13 185	10 562	1 375	1 031	3 470	4 925	241	256
Puebla	180 656	52 323	6 630	7 441	12 887	8 711	485	172	9 469	1 894	594	37
Querétaro	66 603	53 348	459	716	5 679	4 319	477	218	6 090	3 249	516	121
Quintana Roo	45 654	38 442	1 342	1 293	4 584	3 929	140	248	4 905	3 228	26	37
San Luis Potosí	92 494	70 700	1 993	2 618	12 237	9 745	802	699	5 724	5 466	622	229
Sinaloa	131 126	117 822	12 912	10 596	27 549	22 882	308	589	8 104	7 129	71	40
Sonora	95 374	106 508	3 150	3 341	17 447	14 156	97	340	6 650	6 121	41	46
Tabasco	80 887	58 594	3 648	2 492	15 962	13 349	72	159	2 271	1 122	22	4
Tamaulipas	204 740	131 891	3 002	1 570	15 469	12 328	7 746	847	14 526	7 487	53	30
Tlaxcala	40 366	38 458	2 329	1 648	6 262	4 847	272	182	1 760	1 171	284	45
Veracruz	215 176	175 709	8 124	7 384	28 993	22 113	4 245	2 583	10 649	9 318	98	76
Yucatán	141 573	114 613	1 890	1 254	13 398	12 434	731	860	5 884	4 318	39	54
Zacatecas	48 397	31 423	21 479	21 676	9 430	9 589	174	345	2 160	1 938	455	182
TOTAL	3 914 398	3 093 113	178 106	158 764	464 770	382 944	41 882	29 216	241 632	199 754	17 390	9 618

FUENTE: Sistema Único de Información para la Vigilancia Epidemiológica. Información preliminar. Procesó: DGE.
* Información publicada en la misma semana del año anterior.

CUADRO 8.3 Casos acumulados por entidad federativa de otras enfermedades de notificación semanal hasta la semana 49 de 1998

ENTIDAD FEDERATIVA	Erisipela CIE-10* Rev. A46		Infección gonocócica genitourinaria CIE-10* Rev. A54.0-A54.2		Tricomoniiasis urogenital CIE-10* Rev. A59.0		Candidiasis urogenital CIE-10* Rev. B37.3-B37.4		Chancro blando CIE-10* Rev. A57		Linfogranuloma venéreo CIE-10* Rev. A55	
	1998	1997*	1998	1997*	1998	1997*	1998	1997*	1998	1997*	1998	1997*
Aguascalientes	59	66	107	59	1 436	1 635	1 507	1 587	2	3	-	1
Baja California	150	68	302	149	1 793	918	3 701	1 780	8	10	28	-
Baja California Sur	24	28	66	133	341	203	1 060	785	-	-	1	2
Campeche	347	326	158	360	1 804	1 633	2 844	2 085	11	10	6	3
Coahuila	174	220	266	283	1 922	1 984	3 656	2 267	12	20	21	5
Colima	206	175	28	114	1 094	1 018	1 641	1 118	2	44	3	1
Chiapas	135	378	990	1 283	4 213	4 533	5 788	6 584	63	86	36	28
Chihuahua	106	54	262	366	1 528	1 329	2 899	1 784	2	7	9	1
Distrito Federal	2 175	1 834	321	306	4 667	5 032	7 923	6 906	7	11	1	7
Durango	79	59	568	402	2 531	2 111	2 681	1 710	4	8	6	1
Guanajuato	125	61	203	169	5 594	5 136	6 451	5 171	21	11	27	5
Guerrero	601	582	1 040	1 435	5 000	4 882	9 071	8 330	42	49	48	53
Hidalgo	320	80	130	294	3 150	2 700	4 137	2 939	17	11	5	1
Jalisco	382	449	500	482	4 733	5 192	11 418	10 381	17	39	7	45
México	1 493	1 764	498	456	9 165	9 727	15 951	16 125	23	35	9	6
Michoacán	266	59	1 003	436	7 992	3 234	9 655	3 839	66	35	10	4
Morelos	258	314	531	558	5 037	4 937	9 308	8 274	37	44	11	9
Nayarit	149	139	271	241	3 191	2 631	5 117	5 219	25	29	3	3
Nuevo León	2 059	1 693	176	322	1 691	1 381	5 428	4 986	7	22	1	12
Oaxaca	287	392	454	580	3 868	3 137	5 379	4 847	23	53	50	10
Puebla	1 920	160	743	745	6 167	6 579	7 087	5 459	31	20	6	10
Querétaro	217	134	133	57	2 098	2 003	3 305	2 148	3	1	-	2
Quintana Roo	517	418	244	296	1 576	1 343	2 369	1 870	28	11	28	1
San Luis Potosí	440	369	193	183	1 822	1 997	3 104	2 201	7	11	1	2
Sinaloa	364	370	335	271	2 752	2 363	7 310	6 363	9	14	6	6
Sonora	170	123	354	234	2 308	2 357	4 114	3 748	14	31	32	7
Tabasco	228	181	570	528	5 720	5 099	9 285	8 499	30	49	13	21
Tamaulipas	2 649	1 783	472	395	3 572	3 410	7 422	6 232	21	43	5	15
Tlaxcala	93	44	196	272	3 844	3 860	3 316	2 620	10	7	1	2
Veracruz	4 345	3 379	1 249	1 332	16 067	14 217	22 382	17 612	126	99	27	45
Yucatán	982	846	145	249	2 987	2 408	6 417	4 231	10	7	4	8
Zacatecas	42	26	154	200	2 937	3 712	3 822	3 773	27	5	3	3
TOTAL	21 362	16 574	12 662	13 190	122 600	112 701	195 548	161 473	705	825	408	319

FUENTE: Sistema Único de Información para la Vigilancia Epidemiológica. Información preliminar. Procesó: DGE.
* Información publicada en la misma semana del año anterior.

CUADRO 8.4 Casos acumulados por entidad federativa de otras enfermedades de notificación semanal hasta la semana 49; Rabia hasta la semana 51 de 1998

ENTIDAD FEDERATIVA	Herpes genital CIE-10* REV. A60.0		Sífilis adquirida CIE-10* REV. A51-A53		Sífilis congénita CIE-10* REV. A50		Brucelosis CIE-10* REV. A23		Cisticercosis CIE-10* REV. B69		Rabia CIE-10* REV. A82	
	1998	1997*	1998	1997*	1998	1997*	1998	1997*	1998	1997*	1998 [§]	1997
Aguascalientes	17	26	4	8	-	-	8	3	5	8	-	-
Baja California	130	74	62	72	3	6	11	32	2	4	-	-
Baja California Sur	12	20	23	32	-	2	2	1	3	1	-	-
Campeche	47	44	57	51	4	2	8	4	3	2	-	-
Coahuila	162	145	42	46	2	2	229	340	46	16	-	-
Colima	48	55	11	17	-	-	5	7	5	2	-	-
Chiapas	191	366	85	86	2	7	14	38	5	18	-	1
Chihuahua	153	75	59	74	3	3	79	61	78	42	4	1
Distrito Federal	179	154	39	55	3	-	35	55	36	33	-	-
Durango	76	82	18	40	1	1	166	177	64	75	-	-
Guanajuato	62	80	18	40	-	1	394	638	25	13	-	-
Guerrero	250	217	77	108	3	6	7	25	15	6	1	1
Hidalgo	53	56	27	19	-	-	8	30	4	2	-	1
Jalisco	159	184	47	57	1	1	152	236	130	118	1	1
México	137	241	40	112	2	-	61	99	67	102	1	-
Michoacán	140	103	29	29	-	1	95	97	18	4	-	-
Morelos	141	164	4	54	-	6	23	21	13	9	-	-
Nayarit	118	102	61	46	-	1	33	44	6	2	1	-
Nuevo León	78	87	67	64	2	-	171	183	14	57	1	-
Oaxaca	195	195	36	69	2	3	13	11	8	10	-	4
Puebla	163	99	32	32	2	-	195	107	46	14	3	5
Querétaro	44	34	9	11	-	2	45	57	13	31	-	-
Quintana Roo	156	108	87	123	-	1	10	14	8	8	-	-
San Luis Potosí	48	37	8	30	-	2	112	74	1	7	-	-
Sinaloa	158	134	68	51	3	1	224	247	18	33	-	-
Sonora	45	58	55	68	2	3	94	124	-	1	-	-
Tabasco	174	103	54	73	4	2	22	25	-	-	-	-
Tamaulipas	116	145	83	107	3	9	98	104	24	15	-	-
Tlaxcala	31	42	21	21	-	1	71	46	2	3	-	-
Veracruz	304	258	161	210	5	8	40	94	48	19	1	5
Yucatán	186	103	63	42	1	2	10	13	3	1	1	2
Zacatecas	53	43	13	40	1	2	176	212	35	13	-	-
TOTAL	3 826	3 634	1 460	1 887	49	75	2 611	3 219	745	669	14	21

FUENTE: Sistema Único de Información para la Vigilancia Epidemiológica. Información preliminar. Proceso: DGE.

* Información publicada en la misma semana del año anterior.

§ Incluye sólo casos confirmados.

CUADRO 8.5 Casos acumulados por entidad federativa de otras enfermedades de notificación semanal hasta la semana 49; Meningitis hasta la semana 51 de 1998

ENTIDAD FEDERATIVA	Tuberculosis otras formas CIE-10* REV. A17.1, A17.8, A17.9, A18, A19		Meningitis meningocócica CIE-10* REV. A39.0		Hepatitis vírica A CIE-10* REV. B15.0-B15.9		Hepatitis vírica B CIE-10* REV. B16.0-B16.9		Otras hepatitis víricas CIE-10* REV. B17.0-B17.8, B19.0-B19.9		Parotiditis CIE-10* REV. B26	
	1998	1997*	1998*	1997	1998	1997*	1998	1997*	1998	1997*	1998	1997*
Aguascalientes	34	27	-	-	63	310	6	13	2	13	303	839
Baja California	370	229	-	-	467	306	32	22	108	65	4 187	2 463
Baja California Sur	22	14	-	-	54	420	2	4	2	20	544	421
Campeche	21	9	-	-	280	66	6	5	44	37	261	784
Coahuila	69	48	-	-	221	830	32	33	20	103	2 211	4 096
Colima	13	39	-	-	113	212	3	3	2	45	1 051	1 607
Chiapas	68	115	-	-	194	240	18	140	36	99	1 585	1 692
Chihuahua	73	57	-	-	339	323	35	22	86	63	2 539	5 189
Distrito Federal	302	305	-	-	2 902	2 957	143	141	349	528	4 771	7 335
Durango	45	42	-	-	178	215	20	12	17	113	1 061	2 356
Guanajuato	36	36	-	-	218	494	9	3	11	94	1 848	2 893
Guerrero	82	191	5	-	134	241	14	15	24	121	3 442	3 171
Hidalgo	32	37	-	1	485	429	20	9	16	48	2 015	2 900
Jalisco	200	227	-	-	445	992	69	48	81	121	3 003	4 679
México	240	302	-	1	1 603	3 336	81	98	140	400	4 586	8 331
Michoacán	95	54	-	-	334	389	13	11	50	50	2 734	2 342
Morelos	56	82	-	-	251	773	3	5	6	92	929	1 981
Nayarit	57	78	-	-	143	342	16	8	7	15	676	1 530
Nuevo León	40	65	-	-	636	543	21	53	64	256	4 594	4 028
Oaxaca	68	81	-	-	328	696	15	14	30	63	2 145	2 959
Puebla	84	53	-	-	631	206	52	6	97	34	1 999	2 138
Querétaro	40	23	-	-	330	771	2	3	115	25	1 537	1 941
Quintana Roo	28	15	-	-	77	141	3	10	36	32	393	1 291
San Luis Potosí	88	103	-	-	283	927	10	14	38	105	2 323	3 794
Sinaloa	104	70	-	-	570	447	41	10	65	80	1 222	2 980
Sonora	29	17	-	-	672	296	46	40	62	48	1 426	3 308
Tabasco	26	34	-	-	97	191	9	5	62	58	1 043	1 635
Tamaulipas	63	72	-	-	989	1 736	19	46	170	342	3 669	3 924
Tlaxcala	20	19	-	-	226	268	8	10	16	14	644	1 664
Veracruz	188	259	-	-	1 333	1 481	53	87	101	180	4 595	6 101
Yucatán	23	21	-	-	162	475	77	101	121	84	1 050	3 320
Zacatecas	32	38	-	-	67	175	1	9	11	23	924	1 456
TOTAL	2 648	2 762	5	2	14 825	21 228	879	1 000	1 989	3 371	65 310	95 148

FUENTE: Sistema Único de Información para la Vigilancia Epidemiológica. Información preliminar. Procesó: DGE.

* Información publicada en la misma semana del año anterior.

* Se notifican cinco casos extemporáneos de Guerrero.

CUADRO 8.6 Casos acumulados por entidad federativa de otras enfermedades de notificación semanal hasta la semana 49 de 1998

ENTIDAD FEDERATIVA	Conjuntivitis hemorrágica epidémica CIE-10* Rev. B30.3		Escabiasis CIE-10* Rev. B86		Fiebre reumática aguda CIE-10* Rev. I00-I02		Seropositivos a VIH CIE-10* Rev. Z21		Bocio endémico CIE-10* Rev. E01		Asma CIE-10* Rev. J45, J46	
	1998	1997*	1998	1997*	1998	1997*	1998	1997*	1998	1997*	1998	1997*
Aguascalientes	-	1	473	424	7	9	7	11	19	179	1 516	1 711
Baja California	17	-	4 303	1 323	58	46	67	52	104	405	15 123	5 814
Baja California Sur	-	9	213	235	2	8	4	3	5	140	1 431	1 529
Campeche	19	1 023	764	806	6	17	16	11	8	36	1 877	1 565
Coahuila	8	12	1 734	2 223	29	67	26	21	75	386	3 693	3 661
Colima	1 569	4	722	696	2	6	6	1	74	243	1 808	3 177
Chiapas	22	43	5 899	6 696	39	120	16	43	83	170	1 387	2 618
Chihuahua	-	4	2 446	1 731	96	89	82	55	448	624	7 406	5 669
Distrito Federal	2	197	2 479	1 951	56	106	398	262	433	1 189	14 286	13 915
Durango	-	1	1 527	1 219	89	150	24	16	103	287	4 367	3 027
Guanajuato	1	22	1 485	1 354	19	25	21	28	110	151	2 586	2 133
Guerrero	158	58	5 274	5 345	24	41	157	112	110	309	5 413	6 095
Hidalgo	47	4	4 428	3 538	6	13	7	5	34	71	1 721	952
Jalisco	2 871	4	3 872	3 124	62	83	68	70	274	1 414	15 331	14 561
México	1	4	6 614	7 889	105	294	136	160	118	1 054	8 687	10 387
Michoacán	269	1	3 558	1 683	57	35	24	10	179	146	5 916	2 246
Morelos	9	4	1 511	1 793	20	60	17	27	47	212	3 593	4 218
Nayarit	3 697	1	2 373	2 138	59	28	39	32	49	193	1 691	1 841
Nuevo León	125	5	3 104	3 031	17	34	22	31	231	619	6 375	7 244
Oaxaca	777	35	2 713	3 324	25	43	38	31	14	200	1 635	2 581
Puebla	1	3	4 375	3 273	78	62	63	25	98	106	4 429	1 457
Querétaro	91	-	1 240	1 157	13	32	1	2	48	88	1 800	1 375
Quintana Roo	1	10	936	828	7	19	49	29	15	79	5 096	4 317
San Luis Potosí	3	5	2 373	2 725	17	18	19	17	103	201	2 658	2 510
Sinaloa	186	1	2 318	2 889	41	66	62	38	326	693	7 530	7 839
Sonora	2	5	1 558	1 624	30	43	65	51	435	547	6 071	5 749
Tabasco	23	35	1 290	1 397	32	47	12	11	114	103	6 110	5 140
Tamaulipas	894	118	4 485	3 628	51	129	34	82	95	399	12 080	10 260
Tlaxcala	-	-	1 139	980	2	12	23	10	61	60	506	341
Veracruz	4 207	26	9 952	8 456	20	76	155	143	142	746	14 154	12 360
Yucatán	16	44	3 658	3 551	9	13	56	43	77	98	15 980	12 125
Zacatecas	2	-	743	881	167	30	19	7	55	114	936	1 063
TOTAL	15 018	1 679	89 559	81 912	1 245	1 821	1 733	1 439	4 087	11 262	183 192	159 480

FUENTE: Sistema Único de Información para la Vigilancia Epidemiológica. Información preliminar. Procesó: DGE.

* Información publicada en la misma semana del año anterior.

CUADRO 8.7 Casos acumulados por entidad federativa de otras enfermedades de notificación semanal hasta la semana 49; Anencefalia hasta la semana 47 de 1998

ENTIDAD FEDERATIVA	Intoxicación por plaguicidas CIE-10* Rev. T60.0-T60.9		Intoxicación por ponzoña de animales CIE-10* Rev. X20, X21, X23, X27, T63 EXCEPTO T63.2		Intoxicación por picadura de alacrán CIE-10* Rev. X22, T63.2		Anencefalia CIE-10* Rev. Q00.0					
	1998	1997*	1998	1997*	1998	1997*	1998	1997*				
Aguascalientes	31	11	320	169	1 096	934	16	15				
Baja California	310	56	1 322	173	147	52	21	14				
Baja California Sur	17	21	328	180	104	93	3	-				
Campeche	72	32	170	63	17	4	8	3				
Coahuila	63	127	410	449	62	90	7	9				
Colima	50	93	805	1 005	11 949	11 477	4	-				
Chiapas	147	298	156	178	52	58	-	25				
Chihuahua	88	112	1 604	533	173	149	8	15				
Distrito Federal	160	64	713	459	104	104	64	74				
Durango	101	94	899	797	3 266	2 211	8	2				
Guanajuato	81	62	2 712	1 910	11 881	8 508	80	27				
Guerrero	246	233	2 104	1 678	15 518	13 113	44	13				
Hidalgo	42	28	574	516	69	43	33	20				
Jalisco	819	731	6 551	2 441	23 418	22 993	97	4				
México	123	138	1 581	959	2 236	1 627	80	213				
Michoacán	475	196	3 546	1 856	25 399	8 603	-	14				
Morelos	337	424	1 966	1 731	23 487	25 738	29	-				
Nayarit	640	657	1 248	1 102	9 793	8 870	13	12				
Nuevo León	428	42	619	275	100	87	8	-				
Oaxaca	81	84	836	819	1 738	1 506	16	-				
Puebla	223	75	1 731	1 250	12 694	9 228	120	160				
Querétaro	64	37	1 218	706	4 039	3 167	31	37				
Quintana Roo	119	79	548	269	66	49	-	-				
San Luis Potosí	87	44	500	740	95	74	50	49				
Sinaloa	286	316	3 344	2 343	6 116	4 929	4	11				
Sonora	43	48	3 034	2 200	3 452	3 467	14	23				
Tabasco	43	46	56	44	17	11	4	22				
Tamaulipas	85	109	410	555	125	141	29	9				
Tlaxcala	20	17	383	221	28	35	41	26				
Veracruz	347	420	797	736	111	95	110	64				
Yucatán	42	26	448	471	24	34	14	26				
Zacatecas	37	25	678	721	1 690	1 776	16	-				
TOTAL	5 707	4 745	41 611	27 549	159 066	129 266	972	887				

FUENTE: Sistema Único de Información para la Vigilancia Epidemiológica. Información preliminar. Procesó: DGE.

* Información publicada en la misma semana del año anterior.

CUADRO 9. Casos nuevos de enfermedades no transmisibles seleccionadas por entidad federativa hasta la semana 49 de 1998

ENTIDAD FEDERATIVA	HIPERTENSION ARTERIAL CIE-10* REV. I10-I15			ENF. ISQUÉMICAS DEL CORAZÓN CIE-10* REV. I20-I25			ENF. CEREBRO VASCULARES CIE-10* REV. I60-I67, I69		
	1998		1997*	1998		1997*	1998		1997*
	SEMANAL	ACUMULADO	ACUMULADO	SEMANAL	ACUMULADO	ACUMULADO	SEMANAL	ACUMULADO	ACUMULADO
Aguascalientes	24	6 647	6 859	-	371	530	-	309	405
Baja California	100	24 417	8 657	7	2 264	1 219	12	1 230	645
Baja California Sur	n.e.	2 159	2 216	n.e.	207	263	n.e.	80	80
Campeche	42	1 780	1 639	8	383	303	3	133	156
Coahuila	216	14 039	13 081	22	1 287	1 149	14	710	661
Colima	21	1 121	2 530	4	271	422	1	133	218
Chiapas	n.e.	4 265	6 768	n.e.	160	421	n.e.	75	317
Chihuahua	189	19 175	11 160	21	2 500	1 637	24	1 438	1 078
Distrito Federal	427	47 342	41 117	53	7 627	5 438	15	3 357	3 138
Durango	165	15 970	9 123	15	1 012	718	7	483	412
Guanajuato	94	8 472	5 507	3	439	332	4	435	352
Guerrero	109	13 717	12 102	3	426	656	2	453	817
Hidalgo	125	5 922	5 002	2	390	212	2	290	213
Jalisco	n.e.	26 836	18 936	n.e.	3 946	3 859	n.e.	1 716	2 195
México	168	33 164	40 493	6	2 635	3 299	7	1 431	1 942
Michoacán	n.e.	17 417	7 399	n.e.	1 353	412	n.e.	591	248
Morelos	85	9 611	10 041	-	631	617	2	269	443
Nayarit	70	4 189	4 026	9	293	296	1	192	251
Nuevo León	81	5 785	6 740	33	1 689	1 615	70	1 029	1 612
Oaxaca	19	4 836	6 190	1	245	394	1	186	335
Puebla	153	17 690	5 147	24	1 728	327	13	885	298
Querétaro	95	6 815	5 323	6	275	251	4	247	177
Quintana Roo	3	3 071	3 656	-	252	202	-	201	106
San Luis Potosí	188	9 843	8 159	7	809	833	11	746	579
Sinaloa	158	11 743	11 819	18	1 399	1 628	9	667	803
Sonora	6	12 085	15 274	-	2 607	2 640	-	841	920
Tabasco	108	5 638	4 906	6	173	156	4	77	50
Tamaulipas	236	20 163	17 221	41	2 644	2 186	16	1 522	1 198
Tlaxcala	38	2 397	2 203	6	192	113	13	154	99
Veracruz	339	20 443	21 316	41	2 322	2 388	34	1 960	2 217
Yucatán	n.e.	7 482	5 199	n.e.	979	697	n.e.	878	839
Zacatecas	n.e.	5 771	4 629	n.e.	448	228	n.e.	156	169
TOTAL	3 259	390 005	324 438	336	41 957	35 441	269	22 874	22 973

FUENTE: Sistema Único de Información para la Vigilancia Epidemiológica. Información preliminar. Procesó: DGE.
* Información publicada en la misma semana del año anterior.

CUADRO 9.1 Casos nuevos de enfermedades no trasmisibles seleccionadas por entidad federativa hasta la semana 49 de 1998

ENTIDAD FEDERATIVA	DIABETES			CÁNCER CERVICO			CIRROSIS HEPÁTICA		
	MELLITUS CIE-10* REV. E10-E14			UTERINO CIE-10* REV. C53, D06			CIE-10* REV. K70.3, K74.6		
	1998		1997*	1998		1997*	1998		1997*
	SEMANAL	ACUMULADO	ACUMULADO	SEMANAL	ACUMULADO	ACUMULADO	SEMANAL	ACUMULADO	ACUMULADO
Aguascalientes	16	4 019	3 465	-	43	54	-	73	44
Baja California	65	13 650	4 955	1	216	140	2	374	122
Baja California Sur	n.e.	1 394	1 168	n.e.	14	28	n.e.	63	55
Campeche	38	1 825	1 742	1	58	47	3	117	93
Coahuila	157	10 347	8 840	2	79	87	3	159	166
Colima	14	683	1 424	-	13	27	-	109	48
Chiapas	n.e.	3 369	4 611	n.e.	191	227	n.e.	196	412
Chihuahua	99	9 517	5 402	10	412	196	2	208	124
Distrito Federal	329	32 994	27 355	3	172	144	9	1 443	864
Durango	74	10 513	5 424	3	145	113	3	303	175
Guanajuato	103	7 897	4 926	1	118	86	4	220	220
Guerrero	95	10 803	9 255	7	240	216	2	198	170
Hidalgo	58	4 076	2 644	3	39	11	20	561	428
Jalisco	n.e.	17 715	10 709	n.e.	347	339	n.e.	634	600
México	112	23 537	25 658	5	134	162	17	1 563	1 035
Michoacán	n.e.	13 010	6 104	n.e.	146	52	n.e.	328	94
Morelos	56	8 276	8 800	-	53	123	3	205	261
Nayarit	60	2 646	2 188	3	68	51	1	114	91
Nuevo León	66	4 808	3 928	-	241	256	5	264	220
Oaxaca	5	3 521	4 591	-	63	221	4	277	358
Puebla	134	15 241	4 879	1	243	155	12	798	507
Querétaro	60	4 526	3 289	-	49	65	6	320	213
Quintana Roo	2	2 419	2 656	-	63	62	-	227	80
San Luis Potosí	91	6 858	4 893	4	144	104	1	225	170
Sinaloa	86	5 789	5 324	4	146	160	7	212	175
Sonora	3	6 119	7 027	1	186	135	-	144	97
Tabasco	84	4 314	3 509	-	78	71	4	113	89
Tamaulipas	135	15 400	12 369	6	189	290	4	404	361
Tlaxcala	24	1 582	1 520	-	37	39	4	116	149
Veracruz	287	17 646	15 717	7	370	389	12	945	593
Yucatán	n.e.	5 577	3 787	n.e.	40	60	n.e.	462	218
Zacatecas	n.e.	2 960	2 326	n.e.	32	52	n.e.	36	11
TOTAL	2 253	273 031	210 485	62	4 369	4 162	128	11 411	8 243

FUENTE: Sistema Único de Información para la Vigilancia Epidemiológica. Información preliminar. Proceso: DCE.

* Información publicada en la misma semana del año anterior.

INVITACIÓN...



Se invita a todo el personal del Sector Salud y de áreas académicas a colaborar con el envío de artículos para la sección editorial del boletín **Epidemiología**. Esta publicación tiene como principal objetivo compartir información útil para el trabajo epidemiológico, la toma de decisiones en la programación en salud y el mejor desempeño de las actividades clínicas y académicas.

Para agilizar la publicación de estos editoriales, se propone elaborarlos acatando los siguientes lineamientos:

1. Se recomienda que los textos sean análisis breves de enfermedades, programas de salud o sistemas de vigilancia epidemiológica, así como temas de actualidad relacionados con la epidemiología en sus diversas facetas.

2. Se sugiere que los artículos abarquen los siguientes aspectos: introducción, definición(es) necesaria(s), panorama epidemiológico nacional e internacional, factores de riesgo asociados, aspectos clínicos relevantes, actualidades en pruebas diagnósticas, tratamiento, conclusiones y un máximo de tres referencias. Se podrá incluir una gráfica, tabla o figura si se considera que mejora la presentación del tema, en sistema PC o Mac.



3. La extensión máxima del escrito no debe exceder las dos cuartillas (una cuartilla es igual a 65 golpes por 25 líneas), incluyendo la inserción de la gráfica, tabla o figura.

4. Las contribuciones pueden enviarse en disquette de 3.5" o impresas a la siguiente dirección postal: *Dirección General de Epidemiología*, Francisco de P. Miranda Núm. 177, 5o. piso, Col. Merced Gómez, Del. Álvaro Obregón DF, C.P. 01480. Tel: 651 83 72.

En caso de requerir mayor información, favor de comunicarse a la *Coordinación General del Boletín*, tel. y fax 651 83 72 o al 593 97 71 ext. 186 y 189 de 9:00 a 20:00 hrs, de lunes a viernes; E-mail: chector@epi.org.mx, con el Sr. Héctor Cardoso Gutiérrez.

Agradecemos de antemano el entusiasmo con el que nos enviarán sus colaboraciones.

Boletín **Epidemiología**

SISTEMA NACIONAL DE VIGILANCIA EPIDEMIOLÓGICA

EPIDEMIOLOGÍA

SISTEMA UNICO DE INFORMACIÓN

CONSEJO EDITORIAL

SSA

Dr. Oscar J. Velázquez Monroy
Coordinador de Vigilancia Epidemiológica

ISSSTE

Dr. Jorge Durán Triay
*Subdelegado Médico de la
Zona Norte*

IMSS-SOLIDARIDAD

Dr. Javier Cabral Soto
Coordinador del Programa IMSS-Solidaridad

SECRETARÍA DE LA DEFENSA NACIONAL
General de Brigada M.C. Jaime Cohen Yáñez
Director General de Sanidad Militar

DIF

Lic. Francisco Robles Berlanga
Director de Promoción y Desarrollo Social

INI

Dr. Gonzalo Solís Cervantes
Subdirector de Salud y Bienestar Social

SECRETARÍA DE MARINA

Contralmirante S.N.M.C.
Jorge Ignacio Malo Castillo
Director General de Sanidad Naval

IMSS

Dr. Ángel Zárate Aguilar
Titular de la Coordinación de Salud Comunitaria

PEMEX

Dr. Fernando Castro Villarreal
Subgerente de Prevención y Educación Médica

EDITORES

Dr. Oscar J. Velázquez Monroy
Dr. Pablo Kuri Morales

COEDITOR

M. en C. Patricia Cravioto Quintana

COMITÉ EDITORIAL

Dr. Carlos Álvarez Lucas, Lic. Ma. Amparo Arévalo Rivas, Dra. Ana Flisser, Lic. Rosa María Gutiérrez,
C. P. Norberto Launzar, Dr. Rodolfo Méndez, Dr. Esteban Rodríguez Solís,
Quím. Ernestina O. Saldate Castañeda, Dra. Elsa Sarti

COORDINACIÓN EDITORIAL

Dra. Verónica Carrión Falcón, Dr. Luis Anaya,
Dra. Elizabeth Ferreira Guerrero, Dr. Sigfrido G. Huerta Alvarado, Dr. Pedro Murguía Martínez,
M. en C. Arturo Revuelta H., Dr. César Sandoval C., Dra. Hilda G. Soto Trejo

PROCESAMIENTO DE INFORMACIÓN

Téc. Silvia Brindis Castro, Ing. Vicente Cruz Cruz, Dr. Lucio Escalera, Dra. Edith García Espino, Téc. Hilda Juárez Díaz,
Téc. Elizabeth López Palestina, Dra. Ma. Sara Gpe. López Vázquez, Dra. María de los Angeles Martínez Vázquez,
C. D. María del Carmen Ojeda Luna, Dra. Noemí Torres Reynoso, Dra. Miriam Vallejo Patoni

COORDINACIÓN DE PUBLICACIONES

Coordinación General: Héctor Cardoso Gutiérrez

Taller de Edición: Consuelo Palacios Sánchez

Formación: Vicente Reyes

Corrección de Estilo: Lic. Eva García Sánchez

Documentación y Directorio: Alejandra Mendoza Velasco, Elizabeth Rodríguez Corona

Para mayor información sobre el contenido de este Boletín,
comunicarse a los teléfonos 664-04-26 y 664-49-20; Telfax 593-19-00 y 593-42-53.

Lada sin costo 01 (800) 00 239, 01 (800) 00 448

E-mail: chector@epi.org.mx

Este Boletín se terminó de imprimir en los talleres de Corporación Editorial Grafik, con un tiraje de 3 500 ejemplares