

EPIDEMIOLOGÍA

SISTEMA ÚNICO DE INFORMACIÓN

ISSN 1405-2636

Número 36

Volumen 15

Semana 36

Del 6 al 12 de septiembre de 1998

Casos de notificación inmediata y semanal pág. 3 • *Casos por entidad federativa: prevenibles por vacunación* pág. 4 • *Enfermedades respiratorias* pág. 6 • *Enfermedades diarreicas* pág. 7 • *SIDA* pág. 7 • *Enfermedades transmitidas por vector* pág. 8 • *Casos acumulados de otras enfermedades de notificación semanal* pág. 9 • *Casos nuevos y acumulados de enfermedades no transmisibles* pág. 17

LESIONES POR CAUSA EXTERNA

Las causas externas capaces de producir una lesión están constituidas por elementos muy diversos, desde una caída hasta lesiones infligidas con arma de fuego, pasando por quemaduras, piquetes de animales o lesiones por accidentes de tráfico.

La última revisión de la Clasificación Internacional de Enfermedades (CIE-10^a) dedica un capítulo completo a las causas de lesión, las agrupa en cuatro ejes principales, de acuerdo con la intención con la que fue infligida: lesiones accidentales, heteroinfligidas (o agresiones), lesiones autoinfligidas y lesiones por intención no determinada. Estos ejes son importantes en el estudio de las lesiones, tanto para su descripción como para su prevención ya que las medidas de intervención serán diferentes en las lesiones accidentales en comparación con las heteroinfligidas.

En nuestro país, las lesiones por causa externa constituyen una causa significativa de morbilidad y mortalidad; en 1996, los accidentes ocuparon el tercer lugar en la mortalidad general y, según los grupos de edad, los accidentes ocuparon el primer lugar en el de preescolares, escolares y en el de edad reproductiva, así como el sexto lugar en la mortalidad infantil y el noveno en la edad postproductiva. Entre tanto, los homicidios ocuparon el noveno lugar de la mortalidad general, el quinto en el grupo de edad escolar, el sexto en el de edad reproductiva, el décimo en el preescolar y el décimo cuarto en el grupo infantil.

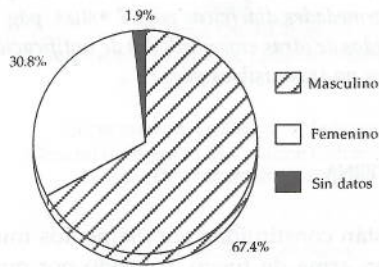
Además, si se considera únicamente a las lesiones accidentales, éstas contribuyen con alrededor de una cuarta parte de las incapacidades y con un porcentaje mínimo de las secuelas permanentes entre la población general; la Organización Mundial de la Salud estima que a nivel mundial 1 de cada 6 personas sufre de algún tipo de secuela permanente a causa de alguna lesión¹, además de constituir una causa importante de años de vida potencialmente perdidos.

Desde 1994, la Dirección General de Epidemiología cuenta con el Sistema de Vigilancia Epidemiológica de Lesiones por Causa Externa (SVELECE), cuyo objetivo principal es el de mantener un registro actualizado de las lesiones según su causa externa y no sólo por la lesión resultante; a continuación se exponen algunos de los resultados obtenidos durante 1996; sólo se refieren a lesiones accidentales.

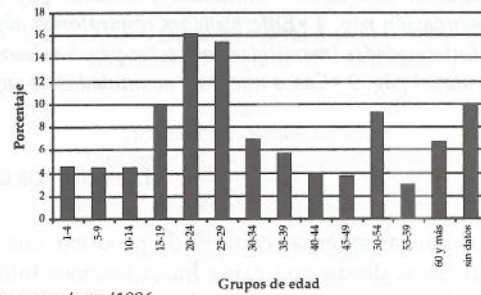
En general, las lesiones más frecuentes entre la población general fueron producto de caídas, golpes y accidentes en los que intervinieron vehículos automotores entre los que destacan; colisiones con peatón (atropellamiento) y colisiones entre vehículos, estos últimos fueron los de mayor letalidad. También fueron usuales las lesiones infligidas con arma de fuego y los envenenamientos.

En el género masculino se registró la mayor proporción de lesionados (Gráfica 1); la media de edad de los pacientes fue de 24 años para los varones, en tanto que para las mujeres fue de 26 años (Gráfica 2).

GRÁFICA 1. Porcentaje de lesionados por accidentes según el género



GRÁFICA 2. Porcentaje de lesionados por accidente según grupo de edad



FUENTE: SVELECE/DGE/1996.

Los lugares donde ocurrieron con mayor frecuencia las lesiones fueron: la vía pública, el hogar y el área de trabajo. De las lesiones que determinaron el fallecimiento de una persona 70% ocurrió en la vía pública, durante la noche y, en 8% de ellos se sospechó el uso de psicotrópicos.

Las áreas anatómicas lesionadas con mayor frecuencia fueron: el cráneo, las extremidades inferiores y la cara. Cuatro de cada 10 pacientes sufrieron contusiones; 3 de cada 10, heridas; y 5 de cada 20, fracturas. En casi la tercera parte de las víctimas fatales fueron referidas contusiones en cráneo y cara, en tanto que el trauma torácico fue referido en la quinta parte de los casos.

En cuanto a la intención con la que la lesión fue infligida, según el sistema, en más de 80% de los casos se trató de lesiones accidentales. Las lesiones heteroinfligidas fueron referidas en cerca de 3% de los casos, en tanto que las lesiones autoinfligidas constituyeron cerca de 1% del total de la casuística del SVELECE. Como resultado de la lesión, 5 de cada 10 pacientes fueron dados de alta, 3 de cada 10 hospitalizados y 1 de cada 10, falleció.

Por lo anteriormente expuesto, resulta necesario ahondar en la investigación de los factores de riesgo que determinan la sobrevivencia y la calidad de vida de las víctimas de lesión.

Dra. María Elena Trujillo Andrade
y Dr. Rodolfo Méndez Vargas
Dirección de Vigilancia Epidemiológica
de Enfermedades no Transmisibles/DGE/SSA

REFERENCIAS:

1. World Health Statistics Quarterly, Vol. 39, N° 3, 1986.
2. Sistema de Vigilancia de Lesiones por Causa Externa, Dirección General de Epidemiología, SSA, 1996.

Para consultar por INTERNET este Boletín, la hoja electrónica de la Secretaría de Salud lo pone a su alcance los viernes a través de los siguientes web:
<http://www.epi.org.mx> o <http://www.ssa.gob.mx/>

CUADRO 1. Casos nuevos de enfermedades de notificación inmediata hasta la semana 36 de 1998

ENFERMEDAD	CIE-10 ^a REV.	EN LA	ACUMULADO	MED.	EN LA	ACUMULADO
		SEMANA	1998	SEM.	SEMANA	1997
		1998	1998	93-97	1997	1997
Cólera*	A00	2	62	192	52	938
Parálisis Flácida Aguda		10	263	15	15	293
•Poliomielitis	A80	-	-	-	-	-
Difteria	A36	-	-	-	-	-
Enfermedad Febril Exantemática**		7	1 772	32	16	886
•Sarampión	B05	-	-	-	-	-
Síndrome Coqueluchoide		9	237	-	-	335
•Tos ferina	A37	3	119	-	1	25
Tétanos neonatal	A33	-	15	3	1	18
Tétanos	A34, A35	1	100	4	3	100
Rabia	A82	-	6	-	-	15
Dengue hemorrágico	A91, A92.0					
•Casos confirmados		-	39	-	10	103
•Casos en estudio		5	20	n.d.	20	136
Paludismo por <i>P. falciparum</i>	B50	-	20	1	1	34
Tuberculosis meníngea	A17.0	1	70	1	1	97
SIDA~	B20-B24	118 ^o	3 443 ^o	95	95	2 472
Meningitis meningocócica	A39.0	-	-	1	-	1

FUENTE: Sistema Único de Información para la Vigilancia Epidemiológica. Información preliminar. Procesó: DGE.

* La mediana se generó con información de los últimos cuatro años.

** La mediana se generó con información de los últimos tres años.

~ El total incluye extranjeros en tránsito por México.

^o Por fecha de diagnóstico 41 casos corresponden a 1998 y 77 a años anteriores.

^o Por fecha de diagnóstico 474 casos corresponden a 1998 y 2 969 a años anteriores.

CUADRO 2. Casos nuevos de enfermedades de notificación semanal hasta la semana 34 de 1998

ENFERMEDAD	CIE-10 ^a REV.	EN LA	ACUMULADO	MED.	EN LA	ACUMULADO
		SEMANA	1998	SEM.	SEMANA	1997*
		1998	1998	93-97	1997	1997*
Enfermedades diarreicas	A01-A09	83 818	3 861 115	50 889	81 458	3 279 921
Infecciones respiratorias agudas	J00-J01, J02.0-J02.9, J03.0-J06, J20, J21	176 440	13 284 269	96 571	213 903	12 703 029
Hepatitis virales	B15-B17, B19	215	10 979	387	1 100	17 300
Dengue	A90	444	4 093	73	2 592	16 395
Paludismo por <i>P. vivax</i>	B51	85	13 380	154	45	2 866
Tuberculosis del aparato respiratorio	A15-A16	206	9 778	170	291	10 283

FUENTE: Sistema Único de Información para la Vigilancia Epidemiológica. Información preliminar. Procesó: DGE.

* Información publicada en la misma semana del año anterior.

Simbología:

(-) : no se presentaron casos en la semana.
n.d. : información no disponible.
n.e. : información no enviada por la entidad federativa.

CUADRO 3. Casos nuevos de Parálisis Flácida Aguda, Sarampión y Tos ferina por entidad federativa hasta la semana 36 de 1998

ENTIDAD FEDERATIVA	PARÁLISIS FLÁCIDA AGUDA			SARAMPIÓN CIE-10* REV. B 05			TOS FERINA CIE-10* REV. A37		
	1998		1997	1998		1997	1998		1997
	SEMANAL	ACUMULADO	ACUMULADO	SEMANAL	ACUMULADO	ACUMULADO	SEMANAL	ACUMULADO*	ACUMULADO
Aguascalientes	-	4	3	-	-	-	-	-	1
Baja California	-	9	8	-	-	-	-	4	-
Baja California Sur	-	3	4	-	-	-	-	-	-
Campeche	-	1	1	-	-	-	-	-	-
Coahuila	2	10	10	-	-	-	-	1	-
Colima	-	3	2	-	-	-	-	-	-
Chiapas	1	2	11	-	-	-	-	27	-
Chihuahua	-	8	10	-	-	-	-	2	-
Distrito Federal	-	18	23	-	-	-	-	9	8
Durango	-	5	3	-	-	-	-	1	-
Guanajuato	-	20	13	-	-	-	-	1	-
Guerrero	-	7	13	-	-	-	-	-	-
Hidalgo	-	4	6	-	-	-	-	-	-
Jalisco	-	13	21	-	-	-	-	-	-
México	1	33	39	-	-	-	-	20	13
Michoacán	-	13	10	-	-	-	-	-	-
Morelos	-	3	8	-	-	-	-	-	-
Nayarit	-	4	4	-	-	-	-	-	-
Nuevo León	3	8	9	-	-	-	-	-	-
Oaxaca	-	5	5	-	-	-	-	3	-
Puebla	1	15	12	-	-	-	3	5	-
Querétaro	-	4	9	-	-	-	-	-	-
Quintana Roo	-	2	1	-	-	-	-	6	-
San Luis Potosí	1	11	11	-	-	-	-	7	-
Sinaloa	-	6	12	-	-	-	-	-	-
Sonora	-	13	2	-	-	-	-	3	-
Tabasco	1	2	2	-	-	-	-	1	-
Tamaulipas	-	6	11	-	-	-	-	5	-
Tlaxcala	-	1	5	-	-	-	-	-	1
Veracruz	-	21	12	-	-	-	-	19	1
Yucatán	-	1	7	-	-	-	-	2	1
Zacatecas	-	8	6	-	-	-	-	3	-
TOTAL	10	263	293	-	-	-	3	119	25

FUENTE: Sistema Único de Información para la Vigilancia Epidemiológica. Información preliminar. Procesó: DGE.

* El 66% de los casos confirmados se presenta en niños que no tienen edad para contar con esquema completo de vacuna DPT.

CUADRO 4. Casos nuevos por entidad federativa de Tétanos y Tétanos Neonatal hasta la semana 36 y Tuberculosis Meníngea hasta la semana 34 de 1998

ENTIDAD FEDERATIVA	TÉTANOS CIE-10* REV. A34, A35			TÉTANOS NEONATAL CIE-10* REV. A33			TUBERCULOSIS MENÍNGEA CIE-10* REV. A17.0		
	1998		1997	1998		1997	1998		1997*
	SEMANAL	ACUMULADO	ACUMULADO	SEMANAL	ACUMULADO	ACUMULADO	SEMANAL	ACUMULADO	ACUMULADO
Aguascalientes	-	-	-	-	-	1	-	2	-
Baja California	-	7	2	-	-	-	-	3	5
Baja California Sur	-	-	1	-	-	-	-	1	-
Campeche	-	-	-	-	-	-	-	-	-
Coahuila	-	-	-	-	-	-	-	-	2
Colima	-	1	1	-	-	-	-	1	-
Chiapas	-	2	12	-	-	2	-	6	8
Chihuahua	-	2	2	-	-	-	-	2	6
Distrito Federal	-	1	1	-	-	-	-	6	4
Durango	-	-	1	-	1	-	-	-	-
Guanajuato	-	2	5	-	1	1	-	3	3
Guerrero	-	7	11	-	6	2	-	2	2
Hidalgo	-	2	2	-	-	1	-	1	5
Jalisco	-	6	4	-	-	-	-	1	6
México	-	2	3	-	2	1	-	2	6
Michoacán	-	5	-	-	1	-	-	1	2
Morelos	-	4	4	-	-	-	-	1	2
Nayarit	1	3	2	-	-	-	-	1	3
Nuevo León	-	-	2	-	-	-	-	2	4
Oaxaca	-	7	3	-	2	1	-	-	5
Puebla	-	4	-	-	-	-	n.e.	2	4
Querétaro	-	-	1	-	-	1	-	-	1
Quintana Roo	-	7	-	-	-	1	-	-	-
San Luis Potosí	-	4	3	-	-	1	-	5	7
Sinaloa	-	2	3	-	-	-	-	2	2
Sonora	-	2	1	-	-	1	-	-	-
Tabasco	-	9	4	-	-	1	-	1	1
Tamaulipas	-	-	5	-	-	-	1	11	-
Tlaxcala	-	1	-	-	-	-	-	-	-
Veracruz	-	14	19	-	2	3	-	14	11
Yucatán	-	6	8	-	-	1	-	-	5
Zacatecas	-	-	-	-	-	-	-	-	3
TOTAL	1	100	100	-	15	18	1	70	97

FUENTE: Sistema Único de Información para la Vigilancia Epidemiológica. Información preliminar. Procesó: DGE.

* Información publicada en la misma semana del año anterior.

CUADRO 5. Casos nuevos por entidad federativa de TB del Aparato Respiratorio, Infec. Resp. Agudas y Neumonías y Bronconeumonías hasta la semana 34 de 1998

ENTIDAD FEDERATIVA	TUBERCULOSIS DEL APARATO RESPIRATORIO CIE-10* REV. A15-A16			INF. RESPIRATORIAS AGUDAS CIE-10* REV. J00-J01, J02.8-J02.9, J03.8-J06, J20, J21			NEUMONÍAS Y BRONCONEUMONÍAS CIE-10* REV. J12-J18, EXCEPTO J18.2		
	1998		1997*	1998		1997*	1998		1997*
	SEMANAL	ACUMULADO	ACUMULADO	SEMANAL	ACUMULADO	ACUMULADO	SEMANAL	ACUMULADO	ACUMULADO
	Aguascalientes	1	63	55	974	200 542	203 868	7	1 402
Baja California	7	556	533	1 729	297 063	280 508	12	3 877	2 981
Baja California Sur	-	28	31	208	77 719	95 209	-	606	986
Campeche	3	92	85	5 145	157 452	155 879	25	764	817
Coahuila	13	342	296	7 099	455 279	517 756	29	3 135	5 041
Colima	4	91	120	3 026	117 227	118 774	26	577	903
Chiapas	8	674	641	2 767	182 225	161 406	59	2 983	2 953
Chihuahua	7	314	277	6 867	491 077	475 290	69	5 511	5 850
Distrito Federal	5	258	275	12 462	1 359 900	921 247	28	5 895	4 560
Durango	5	221	242	3 296	336 623	279 324	5	4 023	4 468
Guanajuato	4	164	182	5 819	500 666	418 184	53	4 538	4 799
Guerrero	14	505	711	6 178	331 308	406 863	91	4 792	5 457
Hidalgo	4	187	133	6 912	370 253	209 988	25	2 410	1 826
Jalisco	4	367	502	4 315	900 632	955 213	75	9 635	8 020
México	13	487	701	10 183	1 284 007	1 888 234	54	4 845	7 580
Michoacán	9	277	208	7 288	465 247	247 558	35	2 892	1 924
Morelos	3	147	146	2 786	265 006	282 661	55	1 726	1 602
Nayarit	3	152	123	4 121	192 405	179 153	53	1 477	1 693
Nuevo León	2	516	764	3 882	427 291	598 665	22	3 417	4 968
Oaxaca	16	375	392	3 394	242 465	249 563	42	2 039	1 871
Puebla	n.e.	366	230	n.e.	514 935	199 635	n.e.	4 135	2 413
Querétaro	4	62	35	4 375	251 463	198 037	23	2 190	1 949
Quintana Roo	2	91	93	4 391	168 473	159 537	48	1 810	1 708
San Luis Potosí	1	222	188	3 106	356 281	341 625	35	3 648	3 806
Sinaloa	21	458	391	11 621	525 822	494 598	33	3 515	3 145
Sonora	2	357	260	1 785	395 373	378 891	7	5 370	5 700
Tabasco	4	310	319	7 208	266 228	205 902	50	1 811	1 419
Tamaulipas	9	623	641	9 631	530 522	479 393	47	3 735	5 407
Tlaxcala	-	28	52	2 103	142 403	172 229	6	985	1 433
Veracruz	33	1 296	1 442	13 985	790 110	691 059	82	4 316	6 161
Yucatán	5	127	166	18 745	566 821	499 261	76	1 899	1 549
Zacatecas	-	22	49	1 039	121 451	237 519	25	1 564	2 690
TOTAL	206	9 778	10 283	176 440	13 284 269	12 703 029	1 197	101 522	107 996

FUENTE: Sistema Único de Información para la Vigilancia Epidemiológica. Información preliminar. Procesó: DGE.

* Información publicada en la misma semana del año anterior.

CUADRO 6. Casos nuevos por entidad federativa de Enf. Diarreicas Agudas hasta la semana 34; Cólera y SIDA hasta la semana 36 de 1998

ENTIDAD FEDERATIVA	ENF. DIARREICAS AGUDAS CIE-10* Rev. A01-A09			COLERA CIE-10* Rev. A00			SIDA& CIE-10* Rev. B20-B24		
	1998		1997*	1998		1997	1998		1997
	SEMANAL	ACUMULADO	ACUMULADO	SEMANAL	ACUMULADO	ACUMULADO	SEMANAL	ACUMULADO	ACUMULADO
	Aguascalientes	381	52 800	44 631	-	-	3	-	28
Baja California	624	76 125	67 461	-	-	-	-	137	105
Baja California Sur	116	17 072	18 579	-	-	-	-	36	38
Campeche	1 726	50 930	44 733	-	2	5	-	26	26
Coahuila	3 155	99 874	94 108	-	-	-	-	64	31
Colima	1 087	29 146	30 413	-	-	-	-	20	5
Chiapas	1 853	110 312	104 046	-	-	108	-	44	44
Chihuahua	2 847	111 507	73 081	-	-	-	-	61	56
Distrito Federal	4 850	353 215	195 847	-	9	47	23	781	399
Durango	1 859	99 445	55 256	-	-	-	-	70	22
Guanajuato	2 572	107 352	71 495	-	4	33	2	119	53
Guerrero	4 400	141 373	175 604	-	2	49	4	87	93
Hidalgo	3 226	91 269	55 120	-	22	55	-	30	42
Jalisco	1 926	240 747	225 734	-	-	13	32	395	319
México	5 984	387 704	447 058	1	2	103	2	254	136
Michoacán	3 613	125 763	71 574	-	1	11	-	134	112
Morelos	2 100	86 030	91 372	1	1	114	4	48	83
Nayarit	2 427	67 486	57 368	-	-	-	2	50	41
Nuevo León	1 221	96 285	105 612	-	-	2	3	50	38
Oaxaca	2 336	98 241	106 654	-	4	-	-	110	62
Puebla	n.e.	183 854	73 471	-	-	237	16	263	168
Querétaro	2 287	71 444	47 317	-	-	12	4	64	24
Quintana Roo	1 474	50 032	43 638	-	-	-	-	2	10
San Luis Potosí	1 605	96 507	86 584	-	3	16	1	20	17
Sinaloa	5 434	134 352	136 375	-	-	-	7	33	10
Sonora	943	81 112	85 056	-	1	-	1	67	42
Tabasco	4 880	128 931	94 711	-	3	9	1	23	8
Tamaulipas	4 581	167 602	131 455	-	2	72	-	69	79
Tlaxcala	812	40 483	42 877	-	-	24	-	43	26
Veracruz	7 943	263 655	215 073	-	6	24	8	223	287
Yucatán	4 771	168 776	139 301	-	-	1	7	58	57
Zacatecas	785	31 691	48 317	-	-	-	1	23	10
TOTAL	83 818	3 861 115	3 279 921	2	62	938	118^Ø	3 432^Ω	2 457

FUENTE: Sistema Único de Información para la Vigilancia Epidemiológica. Información preliminar. Procesó: DGE.

* Información publicada en la misma semana del año anterior.

& El total no incluye extranjeros en tránsito por México.

Ø Por fecha de diagnóstico 41 casos corresponden a 1998 y 77 a años anteriores.

Ω Por fecha de diagnóstico 473 casos corresponden a 1998 y 2 959 a años anteriores.

NOTA: En 1998 la extemporaneidad promedio de notificación de casos de SIDA es de 7 meses, antes era de tres años.

La cobertura de notificación del Sistema Nacional de Vigilancia Epidemiológica pasó de 61% en 1996 a 71% en 1997 y, 80% hasta 1998.

CUADRO 7. Casos nuevos por entidad federativa de Paludismo por *P. vivax* y Dengue hasta la semana 34; Paludismo por *P. falciparum* y Dengue Hemorrágico hasta la semana 36 de 1998

ENTIDAD FEDERATIVA	PALUDISMO <i>P. VIVAX</i> CIE-10* REV. B51			PALUDISMO <i>P. FALCIPARUM</i> CIE-10* REV. B50			DENGUE CIE-10* REV. A90			DENGUE HEMORRÁGICO CIE-10* REV. A91, A92.0			
	1998		1997	1998		1997	1998		1997*	EN ESTUDIO 1998	CONFIRMADOS 1998		1997
	SEMANAL	ACUM.	ACUM.†	SEMANAL	ACUM.	ACUM.	SEMANAL	ACUM.	ACUM.	ACUM.‡	SEMANAL	ACUM.	ACUM.
Aguascalientes	-	-	-	-	-	-	-	-	-	-	-	-	-
Baja California	-	-	-	-	-	-	-	-	-	-	-	-	-
Baja California Sur	-	-	-	-	-	-	-	111	7	-	-	-	-
Campeche	3	26	40	-	-	2	-	205	2 049	-	-	-	2
Coahuila	-	-	-	-	-	-	-	8	78	-	-	1	3
Colima	-	-	-	-	-	-	19	304	1 484	-	-	-	21
Chiapas	14	1 522	1 152	-	11	10	1	79	149	-	-	1	6
Chihuahua	2	58	70	-	-	-	-	-	-	-	-	-	-
Distrito Federal&	-	-	-	-	-	1	-	1	5	-	-	-	-
Durango	-	16	25	-	-	-	-	-	-	-	-	-	-
Guanajuato	-	-	-	-	-	-	-	1	-	-	-	-	-
Guerrero	-	124	109	-	-	-	18	208	2 364	-	-	7	13
Hidalgo	-	4	22	-	-	-	3	7	-	1	-	-	-
Jalisco	-	12	31	-	-	1	-	12	75	-	-	-	-
México	-	-	1	-	-	-	-	-	2	-	-	-	-
Michoacán	8	123	146	-	-	-	12	29	107	-	-	-	-
Morelos	-	-	-	-	-	-	59	211	123	-	-	-	1
Nayarit	5	76	139	-	-	-	-	10	20	-	-	-	1
Nuevo León	-	1	-	-	-	1	6	61	84	2	-	11	1
Oaxaca	37	11 055	616	-	-	-	-	355	187	1	-	2	1
Puebla	-	-	5	-	-	-	-	1	7	-	-	-	2
Querétaro	-	-	1	-	-	-	-	1	1	-	-	-	-
Quintana Roo	-	46	66	-	-	-	-	73	250	-	-	-	2
San Luis Potosí	-	1	6	-	-	-	127	825	34	7	-	3	-
Sinaloa	16	163	290	-	-	-	13	55	38	-	-	-	-
Sonora	-	2	14	-	-	-	-	-	1	-	-	-	-
Tabasco	-	116	112	-	8	17	58	352	4 147	-	-	-	22
Tamaulipas	-	-	1	-	-	-	51	404	346	4	-	9	5
Tlaxcala	-	-	-	-	-	-	-	-	-	-	-	-	-
Veracruz	-	33	19	-	1	2	76	767	2 859	5	-	5	3
Yucatán	-	2	1	-	-	-	1	13	1 978	-	-	-	20
Zacatecas	-	-	-	-	-	-	-	-	-	-	-	-	-
TOTAL	85	13 380	2 866	-	20	34	444	4 093	16 395	20	-	39	103

FUENTE: Sistema Único de Información para la Vigilancia Epidemiológica. Información preliminar. Proceso: DGE.

* Información publicada en la misma semana del año anterior.

† Se registran extemporáneamente seis casos de Jalisco, cinco de Nayarit, cuatro de Michoacán, 21 de Sinaloa y 22 de Chihuahua.

‡ Se descarta un caso de Guerrero.

& Corresponde a casos importados.

CUADRO 8. Casos acumulados por entidad federativa de otras enfermedades de notificación semanal hasta la semana 34 de 1998

ENTIDAD FEDERATIVA	Fiebre tifoidea CIE-10* REV. A01.0		Paratifoidea y otras salmonelosis CIE-10* REV. A01.1-A02		Shigelosis CIE-10* REV. A03		Intoxicación alimentaria bacteriana CIE-10* REV. A05		Amibiasis intestinal CIE-10* REV. A06.0-A06.3, A06.9		Absceso hepático amibiano CIE-10* REV. A06.4	
	1998	1997*	1998	1997*	1998	1997*	1998	1997*	1998	1997*	1998	1997*
Aguascalientes	7	4	1 072	887	38	54	856	299	8 254	6 519	72	47
Baja California	196	134	2 018	1 320	101	50	1 458	620	5 715	5 604	127	207
Baja California Sur	6	21	70	51	7	21	390	450	3 668	3 643	19	19
Campeche	66	63	938	918	643	510	35	15	14 688	11 882	23	60
Coahuila	489	638	7 187	6 070	134	113	746	779	11 125	11 999	153	143
Colima	3	64	488	556	8	37	-	57	8 342	8 459	34	95
Chiapas	330	402	6 221	7 172	3 450	2 046	350	903	47 607	41 109	334	140
Chihuahua	296	124	3 887	2 713	162	134	1 306	825	8 473	6 129	120	242
Distrito Federal	75	97	4 157	2 856	329	108	1 405	1 518	36 279	22 383	105	34
Durango	73	55	3 317	1 904	440	279	457	338	16 837	12 522	115	140
Guanajuato	251	210	2 343	1 836	954	752	233	70	23 642	15 705	251	55
Guerrero	128	271	2 237	4 190	3 061	3 036	878	2 720	57 124	59 297	194	257
Hidalgo	60	42	1 756	541	785	756	58	42	33 568	24 841	175	97
Jalisco	153	187	4 633	4 350	809	525	2 100	806	42 287	44 103	213	492
México	171	360	3 708	5 291	2 143	2 589	332	573	82 048	105 607	159	454
Michoacán	238	175	3 651	2 564	723	346	56	139	35 032	20 141	209	93
Morelos	41	98	2 308	1 622	696	616	574	518	25 547	27 579	69	45
Nayarit	109	116	2 064	1 816	283	198	1 417	517	28 459	27 479	45	54
Nuevo León	263	239	3 072	2 300	205	144	3 932	4 459	13 594	15 352	377	142
Oaxaca	162	182	833	1 303	2 584	2 414	323	245	43 286	45 959	117	404
Puebla	173	133	3 359	855	1 456	1 051	121	233	47 157	30 468	257	238
Querétaro	154	126	1 262	1 086	415	436	2 095	909	16 111	6 588	160	113
Quintana Roo	113	50	2 165	2 818	261	139	59	112	9 501	8 726	48	67
San Luis Potosí	114	244	1 724	1 696	358	399	65	55	20 888	20 670	91	92
Sinaloa	632	642	5 259	5 312	306	541	2 152	2 697	33 158	32 189	140	127
Sonora	17	66	1 956	1 939	209	274	7	25	9 155	8 735	128	73
Tabasco	566	281	9 856	7 110	1 926	1 086	165	355	50 434	40 145	190	123
Tamaulipas	513	368	7 755	5 482	268	169	1 957	1 430	14 271	15 797	196	58
Tlaxcala	23	36	513	574	311	294	15	32	9 897	10 089	12	33
Veracruz	861	649	10 036	8 204	1 855	1 737	1 444	1 582	92 098	73 289	271	369
Yucatán	33	63	1 363	1 160	583	461	151	648	50 040	43 691	39	42
Zacatecas	132	260	472	1 331	340	516	47	165	9 358	18 392	94	146
TOTAL	6 448	6 400	101 680	87 827	25 843	21 831	25 184	24 136	907 643	825 091	4 537	4 701

FUENTE: Sistema Único de Información para la Vigilancia Epidemiológica. Información preliminar. Procesó: DGE.
* Información publicada en la misma semana del año anterior.

CUADRO 8.1 Casos acumulados por entidad federativa de otras enfermedades de notificación semanal hasta la semana 34 de 1998

ENTIDAD FEDERATIVA	Giardiasis CIE-10 ^a Rev. A07.1		Oxiuriasis CIE-10 ^a Rev. B80		Ascariasis CIE-10 ^a Rev. B77		Teniasis CIE-10 ^a Rev. B68		Otras helmintiasis CIE-10 ^a Rev. B65-B67, B70-B76, B78, B79, B81-B83		Otras debidas a protozoarios CIE-10 ^a Rev. A07.0, A07.2-A07.9	
	1998	1997*	1998	1997*	1998	1997*	1998	1997*	1998	1997*	1998	1997*
Aguascalientes	317	296	353	409	438	569	2	6	3 869	3 230	348	321
Baja California	543	587	587	514	228	219	15	17	7 807	6 457	560	505
Baja California Sur	472	505	327	706	81	113	-	4	2 023	2 751	76	94
Campeche	1 516	1 485	614	812	6 752	6 595	50	15	7 912	9 081	979	876
Coahuila	447	402	1 243	1 254	956	925	188	48	2 570	2 355	594	460
Colima	348	309	1 436	1 164	2 817	2 262	-	4	5 908	6 266	436	223
Chiapas	1 635	1 161	4 730	3 964	20 104	14 104	111	156	4 882	8 177	4 202	1 708
Chihuahua	606	433	882	864	942	685	100	24	5 848	4 544	413	260
Distrito Federal	3 932	3 502	2 301	2 043	8 045	6 689	25	40	34 027	21 476	17 275	20 846
Durango	369	264	1 392	1 113	1 843	1 239	109	94	1 885	1 949	305	363
Guanajuato	954	726	3 359	2 552	3 754	3 014	94	82	7 455	6 228	1 138	925
Guerrero	2 087	1 893	5 187	6 491	32 937	33 511	80	68	8 091	20 979	2 989	2 889
Hidalgo	598	478	1 637	1 591	10 793	9 635	10	64	7 046	2 503	917	412
Jalisco	3 047	1 290	5 269	5 446	5 504	6 066	135	141	22 285	23 874	1 376	1 439
México	2 697	3 830	2 481	2 974	11 473	14 826	104	93	71 052	100 700	5 170	3 451
Michoacán	830	557	4 469	2 785	8 018	4 766	132	116	4 669	3 037	1 506	1 012
Morelos	1 163	1 316	2 207	2 494	6 009	6 734	52	31	8 759	11 727	1 337	852
Nayarit	480	489	4 080	4 228	3 785	4 739	47	45	5 617	7 241	866	552
Nuevo León	964	1 193	1 742	2 235	835	1 062	72	125	6 993	7 641	311	165
Oaxaca	1 087	1 104	2 509	2 595	10 755	9 951	78	65	7 188	16 941	1 122	1 424
Puebla	1 199	953	3 457	2 857	18 372	12 663	66	17	27 665	3 749	2 438	1 915
Querétaro	434	385	1 226	665	2 405	1 296	26	23	7 708	7 168	1 232	505
Quintana Roo	785	1 174	792	730	5 405	5 839	33	41	10 243	12 381	2 749	2 519
San Luis Potosí	1 639	1 464	2 090	1 700	4 999	5 199	44	44	11 432	10 623	1 025	568
Sinaloa	2 441	2 333	4 449	4 146	2 538	2 527	220	96	28 702	30 473	1 097	1 196
Sonora	1 943	1 804	817	808	522	575	7	3	7 744	8 349	886	718
Tabasco	1 879	1 981	4 812	4 446	30 950	34 504	140	178	5 318	5 867	6 827	3 231
Tamaulipas	1 915	2 488	3 735	3 028	3 738	4 810	61	83	24 522	23 251	1 224	959
Tlaxcala	447	318	377	498	1 432	1 721	6	6	2 920	4 881	1 616	1 967
Veracruz	3 710	3 719	9 187	7 953	65 775	54 225	137	266	40 839	51 458	3 459	3 173
Yucatán	1 879	1 304	1 834	2 121	21 180	21 080	51	42	25 219	24 160	4 415	1 669
Zacatecas	313	829	811	1 285	946	1 519	23	42	474	1 550	1 035	281
TOTAL	42 676	40 572	80 392	76 471	294 331	273 662	2 218	2 079	418 672	451 067	69 923	57 478

FUENTE: Sistema Único de Información para la Vigilancia Epidemiológica. Información preliminar. Proceso: DGE.

* Información publicada en la misma semana del año anterior.

CUADRO 8.2 Casos acumulados por entidad federativa de otras enfermedades de notificación semanal hasta la semana 34 de 1998

ENTIDAD FEDERATIVA	Infecciones intestinales debidas a otros organismos y las mal definidas CIE 10 ^a REV. A08-A09		Angina estreptocócica CIE-10 ^a REV. J02.0, J03.0		Otitis media aguda CIE-10 ^a REV. H65.0-H65.1		Rubéola CIE-10 ^a REV. B06		Varicela CIE-10 ^a REV. B01		Escarlatina CIE-10 ^a REV. A38	
	Acumulado	1998	1997*	1998	1997*	1998	1997*	1998	1997*	1998	1997*	1998
Aguascalientes	41 908	36 251	1 524	993	3 924	3 910	203	211	3 457	2 671	224	105
Baja California	65 534	58 641	561	455	7 298	5 527	568	877	6 752	7 449	103	84
Baja California Sur	12 383	13 794	535	784	2 869	3 484	54	2 430	865	1 631	2	9
Campeche	32 065	28 984	760	668	3 502	2 737	55	67	1 812	737	17	17
Coahuila	79 152	73 647	1 735	1 167	13 916	12 945	745	821	7 344	4 781	487	260
Colima	19 521	20 708	413	457	4 187	3 703	39	420	1 448	1 908	1	8
Chiapas	46 517	49 545	9 397	9 245	8 790	6 583	51	284	814	1 313	65	68
Chihuahua	96 364	62 463	4 374	3 300	9 243	8 545	3 505	526	8 032	7 293	640	214
Distrito Federal	289 763	144 537	881	504	23 202	14 535	5 969	1 772	21 421	15 523	2 718	813
Durango	77 647	39 531	3 619	2 894	6 057	5 394	193	1 320	2 571	2 044	315	623
Guanajuato	77 837	51 271	1 609	923	12 519	7 768	444	163	5 942	2 649	599	87
Guerrero	72 869	101 308	5 573	6 620	11 262	9 530	251	912	2 981	6 015	116	111
Hidalgo	53 527	28 008	2 519	3 914	9 967	6 148	358	50	3 283	1 265	670	68
Jalisco	186 342	173 034	13 759	9 337	17 912	12 732	858	1 493	15 972	14 399	372	455
México	291 435	325 357	2 505	4 037	18 785	20 271	5 556	4 173	18 095	28 260	3 592	2 733
Michoacán	83 727	46 640	9 593	5 440	13 083	6 678	117	100	2 223	982	75	64
Morelos	54 364	58 771	4 871	3 228	5 616	5 212	616	158	2 447	1 048	401	74
Nayarit	33 808	26 201	3 236	2 391	6 224	5 514	687	284	3 267	3 218	30	25
Nuevo León	73 944	81 760	2 257	3 678	9 140	10 855	1 007	1 257	14 856	9 547	425	147
Oaxaca	48 844	54 023	6 201	5 429	8 786	6 628	1 287	872	2 950	4 131	203	219
Puebla	127 951	37 863	4 459	4 913	8 746	5 647	403	130	7 458	1 511	472	22
Querétaro	49 741	37 282	354	452	4 062	2 871	413	155	5 287	2 367	451	64
Quintana Roo	34 399	28 100	948	785	2 842	2 557	115	221	4 571	2 854	17	23
San Luis Potosí	70 694	61 488	1 365	1 958	8 312	6 970	778	684	5 111	5 148	555	216
Sinaloa	89 307	91 465	8 410	7 565	18 472	14 596	253	549	7 559	6 562	65	28
Sonora	66 939	71 495	2 108	2 006	12 666	8 339	86	283	5 869	5 239	33	34
Tabasco	57 278	40 522	2 746	1 449	10 478	8 544	71	156	2 039	1 023	17	3
Tamaulipas	139 699	104 762	2 354	946	10 866	9 073	7 259	621	13 869	6 794	42	24
Tlaxcala	27 661	29 567	1 254	1 191	4 748	3 324	256	107	1 264	863	244	39
Veracruz	150 192	122 720	5 822	4 805	18 673	15 044	3 879	2 138	8 981	7 731	73	30
Yucatán	110 312	90 305	1 138	533	8 468	7 586	474	764	5 456	4 007	30	50
Zacatecas	19 994	26 543	12 274	15 856	4 766	7 551	92	337	808	1 757	185	163
TOTAL	2 681 718	2 216 586	119 154	107 923	309 381	250 801	36 642	24 335	194 804	162 720	13 239	6 880

FUENTE: Sistema Único de Información para la Vigilancia Epidemiológica. Información preliminar. Procesó: DGE.

* Información publicada en la misma semana del año anterior.

CUADRO 8.3 Casos acumulados por entidad federativa de otras enfermedades de notificación semanal hasta la semana 34 de 1998

ENTIDAD FEDERATIVA	Erisipela CIE-10 ^a Rev. A46		Infección gonocócica genitourinaria CIE-10 ^a Rev. A54.0-A54.2		Tricomoniiasis urogenital CIE-10 ^a Rev. A59.0		Candidiasis urogenital CIE-10 ^a Rev. B37.3-B37.4		Chancro blando CIE-10 ^a Rev. A57		Linfogranuloma venéreo CIE-10 ^a Rev. A55	
	1998	1997*	1998	1997*	1998	1997*	1998	1997*	1998	1997*	1998	1997*
Aguascalientes	47	46	103	50	990	1 179	1 032	1 164	1	3	-	-
Baja California	89	64	166	122	1 007	718	2 010	1 474	8	8	9	-
Baja California Sur	16	21	45	107	207	149	760	639	-	-	-	2
Campeche	241	226	121	213	1 213	1 075	1 957	1 331	11	3	6	3
Coahuila	140	166	167	196	1 289	1 430	2 298	1 474	6	14	12	3
Colima	119	145	16	83	755	681	1 087	748	1	43	1	1
Chiapas	111	111	772	857	3 479	2 968	4 762	4 233	53	46	33	14
Chihuahua	73	47	218	275	1 091	965	2 060	1 265	1	6	8	-
Distrito Federal	1 257	681	84	76	2 841	2 221	4 916	3 059	7	4	-	2
Durango	50	45	369	248	1 718	1 500	1 724	1 190	2	5	5	-
Guanajuato	113	60	158	126	3 929	3 234	4 527	3 311	14	7	24	2
Guerrero	244	442	679	1 154	2 947	3 422	5 327	5 890	20	44	40	30
Hidalgo	220	44	93	257	1 903	1 896	2 535	1 953	8	9	3	1
Jalisco	294	364	301	347	3 280	3 660	8 076	7 437	12	31	4	44
México	951	1 354	339	326	5 457	7 241	9 811	11 638	13	33	8	4
Michoacán	81	46	518	295	4 232	1 921	4 471	2 437	39	22	7	2
Morelos	217	165	388	355	2 900	3 219	5 716	5 402	27	31	9	9
Nayarit	97	95	183	174	2 151	1 727	3 519	3 382	17	10	2	1
Nuevo León	1 256	1 253	122	286	1 025	1 061	3 293	3 719	4	19	1	12
Oaxaca	172	282	320	405	2 471	2 119	3 677	3 321	19	46	49	9
Puebla	1 243	99	471	466	4 273	4 277	4 582	3 548	20	6	5	8
Querétaro	138	89	123	44	1 320	1 547	2 194	1 400	2	-	-	2
Quintana Roo	362	319	132	213	970	874	1 370	1 180	26	5	1	1
San Luis Potosí	354	350	142	131	1 254	1 405	2 164	1 576	7	6	1	2
Sinaloa	236	275	202	218	1 804	1 658	4 794	4 359	4	11	1	3
Sonora	107	70	231	142	1 583	1 701	2 797	2 555	13	6	6	6
Tabasco	147	159	404	375	3 965	3 499	6 242	5 878	22	45	5	16
Tamaulipas	1 795	1 332	308	314	2 507	2 561	5 295	4 507	17	20	5	11
Tlaxcala	59	28	107	184	2 430	2 731	2 227	1 775	8	4	1	1
Veracruz	2 731	2 106	901	870	10 942	9 770	14 777	12 111	26	81	24	35
Yucatán	688	644	119	168	1 944	1 796	4 214	3 089	9	7	3	7
Zacatecas	10	24	94	148	1 693	2 710	1 851	2 720	16	4	3	3
TOTAL	13 658	11 152	8 396	9 225	79 570	76 915	126 065	109 765	433	579	276	234

FUENTE: Sistema Único de Información para la Vigilancia Epidemiológica. Información preliminar. Procesó: DGE.

* Información publicada en la misma semana del año anterior.

CUADRO 8.4 Casos acumulados por entidad federativa de otras enfermedades de notificación semanal hasta la semana 34; rabia hasta la semana 36 de 1998

ENTIDAD FEDERATIVA	Herpes genital CIE-10 ^a REV. A60.0		Sífilis adquirida CIE-10 ^a REV. A51-A53		Sífilis congénita CIE-10 ^a REV. A50		Brucelosis CIE-10 ^a REV. A23		Cisticercosis CIE-10 ^a REV. B69		Rabia CIE-10 ^a REV. A82	
	1998	1997*	1998	1997*	1998	1997*	1998	1997*	1998	1997*	1998 ^{&}	1997
Aguascalientes	13	15	3	4	-	-	4	3	2	5	-	-
Baja California	81	61	38	58	3	6	12	32	4	3	-	-
Baja California Sur	9	11	18	29	-	2	-	1	2	1	-	-
Campeche	35	35	41	43	4	2	8	3	2	2	-	-
Coahuila	123	92	26	31	1	-	156	246	44	14	-	-
Colima	34	41	8	14	-	-	2	5	1	2	-	-
Chiapas	150	232	69	46	2	2	9	9	3	9	-	1
Chihuahua	107	63	34	60	1	3	58	58	58	39	1	1
Distrito Federal	107	79	25	32	2	-	27	23	21	14	-	-
Durango	51	51	15	32	-	-	135	149	44	56	-	-
Guanajuato	43	59	10	30	-	-	278	575	16	11	-	-
Guerrero	153	168	46	98	1	6	1	15	8	4	-	-
Hidalgo	40	41	15	7	-	-	4	23	3	1	-	1
Jalisco	116	144	30	48	-	-	127	169	97	95	1	1
México	85	172	23	83	1	-	47	75	35	81	1	-
Michoacán	73	59	18	18	-	-	49	82	1	3	-	-
Morelos	103	109	3	35	-	3	5	12	12	7	-	-
Nayarit	81	74	47	36	-	1	22	25	6	1	-	-
Nuevo León	40	66	37	50	1	-	114	127	6	52	1	-
Oaxaca	130	131	30	50	2	3	8	6	1	9	-	3
Puebla	96	67	25	22	-	-	142	80	36	7	1	4
Querétaro	33	23	5	8	-	2	31	43	9	17	-	-
Quintana Roo	114	53	60	69	-	1	8	10	6	4	-	-
San Luis Potosí	38	25	7	23	-	2	90	59	1	6	-	-
Sinaloa	106	91	49	41	3	1	145	186	14	31	-	-
Sonora	31	40	48	43	1	-	68	85	-	1	-	-
Tabasco	128	55	32	40	2	2	13	19	-	-	-	-
Tamaulipas	88	90	71	79	3	7	62	80	19	13	-	-
Tlaxcala	21	17	17	10	-	-	43	37	1	1	-	-
Veracruz	214	179	119	150	3	5	28	70	43	14	-	3
Yucatán	150	77	45	31	-	1	9	7	1	-	1	1
Zacatecas	31	30	8	39	-	2	61	148	14	13	-	-
TOTAL	2 624	2 450	1 022	1 359	30	51	1 766	2 462	510	516	6	15

FUENTE: Sistema Único de Información para la Vigilancia Epidemiológica. Información preliminar. Procesó: DGE.

* Información publicada en la misma semana del año anterior.

& Incluye sólo casos confirmados.

CUADRO 8.5 Casos acumulados por entidad federativa de otras enfermedades de notificación semanal hasta la semana 34; meningitis hasta la semana 36 de 1998

ENTIDAD FEDERATIVA	Tuberculosis otras formas CIE-10 ^a REV. A17.1, A17.8, A17.9, A18, A19		Meningitis meningocócica CIE-10 ^a REV. A39.0		Hepatitis vírica A CIE-10 ^a REV. B15.0-B15.9		Hepatitis vírica B CIE-10 ^a REV. B16.0-B16.9		Otras hepatitis víricas CIE-10 ^a REV. B17.0-B17.8, B19.0-B19.9		Parotiditis CIE-10 ^a REV. B26	
	1998	1997*	1998	1997	1998	1997*	1998	1997*	1998	1997*	1998	1997*
Aguascalientes	29	16	-	-	35	250	6	10	2	11	255	709
Baja California	228	213	-	-	218	263	16	22	54	58	2 666	2 321
Baja California Sur	19	13	-	-	41	386	1	4	1	12	466	307
Campeche	14	8	-	-	197	42	3	2	32	24	213	654
Coahuila	49	30	-	-	147	645	18	22	14	78	1 865	3 333
Colima	11	30	-	-	81	119	2	1	2	43	877	1 329
Chiapas	54	63	-	-	154	145	18	125	27	51	1 397	1 179
Chihuahua	61	47	-	-	262	245	24	10	61	38	2 228	4 552
Distrito Federal	189	141	-	-	1 923	1 134	80	37	241	234	3 427	3 462
Durango	26	33	-	-	53	158	10	11	13	102	861	1 787
Guanajuato	29	26	-	-	164	396	7	3	8	88	1 439	2 269
Guerrero	36	155	-	-	92	152	5	12	12	95	2 578	2 228
Hidalgo	23	22	-	1	349	189	16	4	10	36	1 551	2 112
Jalisco	137	162	-	-	314	717	53	36	57	94	2 594	3 758
México	148	239	-	-	913	2 330	42	78	83	302	3 465	6 710
Michoacán	35	39	-	-	129	265	7	4	20	36	1 593	1 565
Morelos	32	50	-	-	131	355	2	10	4	86	674	1 444
Nayarit	32	50	-	-	72	264	3	7	6	13	487	1 260
Nuevo León	30	58	-	-	267	453	18	51	26	240	3 284	3 565
Oaxaca	52	61	-	-	227	399	7	7	26	49	1 804	2 045
Puebla	60	25	-	-	407	131	32	5	79	22	1 548	1 498
Querétaro	30	18	-	-	221	462	1	3	42	15	1 296	1 445
Quintana Roo	20	9	-	-	53	105	1	8	14	25	304	1 177
San Luis Potosí	68	80	-	-	239	798	9	12	29	83	1 948	3 171
Sinaloa	71	50	-	-	281	337	16	8	43	67	957	2 549
Sonora	20	11	-	-	363	205	36	26	36	31	1 237	2 609
Tabasco	18	22	-	-	61	142	8	3	43	44	881	1 175
Tamaulipas	51	62	-	-	669	1 439	12	34	112	279	3 244	3 277
Tlaxcala	14	16	-	-	131	140	7	6	10	7	488	1 175
Veracruz	141	197	-	-	847	968	34	58	56	119	3 685	4 501
Yucatán	17	14	-	-	122	386	50	88	83	32	890	3 000
Zacatecas	11	36	-	-	19	135	-	3	7	21	549	1 057
TOTAL	1 755	1 996	-	1	9 182	14 155	544	710	1 253	2 435	50 751	73 223

FUENTE: Sistema Único de Información para la Vigilancia Epidemiológica. Información preliminar. Proceso: DGE.

* Información publicada en la misma semana del año anterior.

CUADRO 8.6 Casos acumulados por entidad federativa de otras enfermedades de notificación semanal hasta la semana 34 de 1998

ENTIDAD FEDERATIVA	Conjuntivitis hemorrágica epidémica CIE-10 ^a Rev. B30.3		Escabiosis CIE-10 ^a Rev. B86		Fiebre reumática aguda CIE-10 ^a Rev. I00-I02		Seropositivos a VIH CIE-10 ^a Rev. Z21		Bocio endémico CIE-10 ^a Rev. E01		Asma CIE-10 ^a Rev. J45, J46	
	1998	1997*	1998	1997*	1998	1997*	1998	1997*	1998	1997*	1998	1997*
Aguascalientes	-	1	341	315	4	5	3	4	12	104	993	1 208
Baja California	17	-	2 917	1 199	30	42	43	42	59	389	7 374	5 357
Baja California Sur	-	9	160	189	2	8	4	2	4	108	924	1 106
Campeche	19	-	505	580	6	7	12	11	7	19	1 219	835
Coahuila	3	12	1 274	1 782	27	45	18	12	53	260	2 158	2 866
Colima	-	2	469	453	2	6	5	1	68	162	1 277	2 174
Chiapas	22	18	4 830	4 550	33	58	15	15	68	93	1 045	1 225
Chihuahua	-	4	1 842	1 341	69	71	63	39	335	497	5 069	4 402
Distrito Federal	-	26	1 580	803	47	53	209	116	325	464	7 790	4 499
Durango	-	-	1 088	923	54	101	20	15	67	196	2 655	2 224
Guanajuato	1	22	1 087	957	18	18	21	20	104	133	2 121	1 789
Guerrero	19	32	3 234	3 588	13	27	69	77	53	236	2 996	3 945
Hidalgo	2	4	2 996	2 467	4	10	3	3	13	38	970	552
Jalisco	1	4	2 840	2 292	52	59	28	58	544	1 198	11 203	11 886
México	-	3	3 752	5 685	85	256	82	118	99	809	3 824	7 354
Michoacán	2	1	1 683	1 090	27	13	12	5	71	97	2 079	1 456
Morelos	6	3	1 041	1 069	20	28	15	14	35	103	2 310	2 303
Nayarit	-	1	1 640	1 316	30	21	21	22	34	128	1 108	1 149
Nuevo León	1	4	2 101	2 380	8	27	10	30	139	456	2 965	5 517
Oaxaca	87	9	1 899	2 365	19	27	25	22	11	158	1 086	1 832
Puebla	-	3	2 855	2 209	68	39	41	20	58	78	2 879	910
Querétaro	-	-	820	769	8	21	1	2	31	44	1 003	826
Quintana Roo	1	4	644	628	6	15	33	22	14	63	3 527	3 063
San Luis Potosí	3	2	1 853	2 001	12	14	16	12	65	176	1 920	2 077
Sinaloa	4	1	1 672	2 189	33	41	49	22	225	527	4 631	5 761
Sonora	1	2	1 196	1 079	27	26	37	33	361	837	3 846	3 533
Tabasco	23	3	860	965	28	29	8	11	101	65	4 180	3 450
Tamaulipas	122	110	3 337	2 846	42	106	23	77	73	307	7 967	7 418
Tlaxcala	-	-	556	645	1	7	9	7	46	37	172	235
Veracruz	8	26	6 737	5 709	17	67	124	104	111	511	9 336	8 121
Yucatán	4	1	2 649	2 652	4	12	49	38	72	72	10 676	8 078
Zacatecas	-	-	397	658	24	23	9	4	26	97	316	922
TOTAL	346	307	60 855	57 694	820	1 282	1 077	978	3 284	8 462	111 619	108 073

FUENTE: Sistema Único de Información para la Vigilancia Epidemiológica. Información preliminar. Procesó: DGE.
* Información publicada en la misma semana del año anterior.

CUADRO 8.7 Casos acumulados por entidad federativa de otras enfermedades de notificación semanal hasta la semana 34 de 1998

ENTIDAD FEDERATIVA	Intoxicación por plaguicidas CIE-10* Rev. T60.0-T60.9		Intoxicación por ponzoña de animales CIE-10* Rev. X20, X21, X23, X27, T63 EXCEPTO T63.2		Intoxicación por picadura de alacrán CIE-10* Rev. X22, T63.2		Anencefalia CIE-10* Rev. Q00.0					
	1998	1997*	1998	1997*	1998	1997*	1998	1997*				
Aguascalientes	19	5	190	93	797	692	5	11				
Baja California	146	54	675	154	79	46	-	-				
Baja California Sur	10	16	199	102	73	72	2	-				
Campeche	49	16	108	27	9	2	8	3				
Coahuila	48	112	303	335	38	67	6	9				
Colima	33	66	509	586	7 440	7 739	1	-				
Chiapas	122	121	112	119	46	28	-	25				
Chihuahua	66	78	1 034	341	108	99	-	1				
Distrito Federal	84	16	377	177	59	40	30	44				
Durango	77	73	607	428	2 464	1 037	3	2				
Guanajuato	68	47	2 240	1 154	9 030	6 595	44	24				
Guerrero	157	166	1 191	1 089	8 826	9 046	22	8				
Hidalgo	33	15	309	313	33	31	25	20				
Jalisco	621	585	5 174	1 972	16 572	17 084	48	-				
México	85	81	839	610	1 294	928	111	120				
Michoacán	249	110	1 540	1 127	11 612	5 100	-	14				
Morelos	216	247	1 419	925	16 567	16 648	-	-				
Nayarit	467	485	770	595	6 005	5 481	9	8				
Nuevo León	35	27	365	168	74	72	-	-				
Oaxaca	58	46	571	551	1 354	1 087	14	-				
Puebla	126	58	1 059	847	8 674	6 561	161	99				
Querétaro	50	30	772	425	2 825	2 347	21	27				
Quintana Roo	63	39	376	195	30	38	-	-				
San Luis Potosí	54	33	377	581	69	57	26	-				
Sinaloa	151	207	2 145	1 376	3 854	2 808	4	11				
Sonora	33	16	1 936	1 202	2 469	2 138	-	19				
Tabasco	31	35	35	30	10	9	4	3				
Tamaulipas	43	89	287	383	89	117	-	1				
Tlaxcala	6	17	136	145	26	29	23	26				
Veracruz	235	284	506	457	72	72	29	62				
Yucatán	31	21	322	362	18	24	12	10				
Zacatecas	16	15	249	518	1 196	1 321	16	-				
TOTAL	3 482	3 210	26 732	17 387	101 812	87 415	624	547				

FUENTE: Sistema Único de Información para la Vigilancia Epidemiológica. Información preliminar. Procesó: DGE.

* Información publicada en la misma semana del año anterior.

CUADRO 9. Casos nuevos de enfermedades no trasmisibles seleccionadas por entidad federativa hasta la semana 34 de 1998

ENTIDAD FEDERATIVA	HIPERTENSIÓN ARTERIAL CIE-10* Rev. I10-I15			ENF. ISQUÉMICAS DEL CORAZÓN CIE-10* Rev. I20-I25			ENF. CEREBRO VASCULARES CIE-10* Rev. I60-I67, I69		
	1998		1997*	1998		1997*	1998		1997*
	SEMANAL	ACUMULADO	ACUMULADO	SEMANAL	ACUMULADO	ACUMULADO	SEMANAL	ACUMULADO	ACUMULADO
	Aguascalientes	46	5 059	4 780	1	275	346	-	228
Baja California	70	13 970	7 858	1	1 091	1 178	-	630	635
Baja California Sur	2	1 580	1 843	-	147	215	-	57	68
Campeche	16	1 225	1 111	9	299	212	3	101	107
Coahuila	178	10 407	9 275	25	819	865	9	544	516
Colima	33	734	2 010	6	212	305	2	109	187
Chiapas	64	3 415	4 057	-	119	185	3	57	105
Chihuahua	159	15 436	8 528	40	1 837	1 300	15	1 063	903
Distrito Federal	369	31 627	18 100	44	4 692	2 204	11	2 049	1 107
Durango	133	12 199	6 951	7	698	560	6	328	327
Guanajuato	83	6 840	4 027	8	409	261	4	374	303
Guerrero	178	7 734	8 477	53	244	508	2	244	642
Hidalgo	121	4 177	3 226	8	263	109	4	183	128
Jalisco	176	22 276	15 497	29	3 169	3 283	11	1 385	1 882
México	278	21 867	30 000	1	1 552	2 630	2	859	1 555
Michoacán	231	7 923	4 997	19	528	282	2	251	169
Morelos	120	8 101	6 753	2	605	360	2	235	296
Nayarit	66	2 874	2 836	2	214	215	6	126	175
Nuevo León	55	4 118	4 979	12	1 013	1 261	6	594	1 415
Oaxaca	70	3 810	4 226	4	192	293	-	135	268
Puebla	n.e.	13 086	3 494	n.e.	1 178	209	n.e.	594	202
Querétaro	82	5 192	3 505	2	195	155	1	193	115
Quintana Roo	46	2 397	2 627	4	174	159	2	136	78
San Luis Potosí	104	7 273	6 303	5	641	710	4	549	488
Sinaloa	182	8 761	8 650	23	966	1 224	16	505	649
Sonora	51	9 150	10 827	3	1 836	1 919	3	626	663
Tabasco	118	3 928	3 378	2	113	118	1	57	34
Tamaulipas	285	15 960	12 488	51	1 866	1 651	34	1 091	969
Tlaxcala	40	1 618	1 478	-	115	68	4	85	78
Veracruz	168	15 013	14 842	19	1 609	1 679	20	1 325	1 591
Yucatán	85	5 969	3 400	26	696	522	18	604	662
Zacatecas	52	2 423	3 754	1	124	190	3	61	144
TOTAL	3 661	276 142	224 277	407	27 891	25 176	194	15 378	16 773

FUENTE: Sistema Único de Información para la Vigilancia Epidemiológica. Información preliminar. Procesó: DGE.


* Información publicada en la misma semana del año anterior.

CUADRO 9.1 Casos nuevos de enfermedades no transmisibles seleccionadas por entidad federativa hasta la semana 34 de 1998

ENTIDAD FEDERATIVA	DIABETES MELLITUS CIE-10* Rev. E10-E14			CÁNCER CÉRVICO UTERINO CIE-10* Rev. C53, D06			CIRROSIS HEPÁTICA CIE-10* Rev. K70.3, K74.6		
	1998		1997*	1998		1997*	1998		1997*
	SEMANAL	ACUMULADO	ACUMULADO	SEMANAL	ACUMULADO	ACUMULADO	SEMANAL	ACUMULADO	ACUMULADO
Aguascalientes	34	3 092	2 317	-	35	35	3	47	19
Baja California	48	7 765	4 379	-	123	135	-	180	108
Baja California Sur	2	1 040	940	-	9	24	-	44	41
Campeche	31	1 315	1 140	1	42	27	4	92	73
Coahuila	118	7 868	6 256	1	53	56	3	119	118
Colima	18	450	1 142	-	12	24	4	76	28
Chiapas	57	2 695	2 874	3	138	131	1	154	209
Chihuahua	114	7 535	3 998	10	317	171	2	142	108
Distrito Federal	212	22 139	12 164	2	101	62	8	854	285
Durango	95	8 281	4 033	1	94	76	3	204	122
Guanajuato	89	6 494	3 605	1	75	44	-	185	159
Guerrero	145	6 309	6 736	9	143	171	3	107	123
Hidalgo	95	3 100	1 689	-	16	9	9	361	253
Jalisco	161	14 920	8 504	2	246	269	14	479	485
México	154	15 994	18 595	4	77	135	18	978	726
Michoacán	185	6 284	4 046	-	62	36	-	143	62
Morelos	65	7 255	5 824	1	50	73	1	156	152
Nayarit	55	1 762	1 478	2	38	39	3	78	60
Nuevo León	44	3 366	2 954	1	143	243	3	161	177
Oaxaca	66	2 884	3 055	-	37	197	4	190	215
Puebla	n.e.	11 697	3 189	n.e.	170	98	n.e.	562	311
Querétaro	65	3 639	2 094	2	41	53	7	220	147
Quintana Roo	39	1 911	1 867	1	54	44	5	145	46
San Luis Potosí	107	5 324	3 697	2	93	72	2	163	123
Sinaloa	110	4 279	3 832	1	93	104	5	142	132
Sonora	16	4 710	4 902	2	110	92	3	85	62
Tabasco	77	3 018	2 379	2	48	39	-	82	60
Tamaulipas	266	12 187	8 819	1	124	230	11	271	269
Tlaxcala	14	1 105	1 013	3	15	26	3	77	110
Veracruz	172	13 126	10 890	6	248	279	12	620	379
Yucatán	83	4 483	2 555	-	30	33	13	305	130
Zacatecas	34	1 220	1 828	-	14	36	-	11	3
TOTAL	2 771	197 247	142 794	58	2 851	3 063	144	7 433	5 295

FUENTE: Sistema Único de Información para la Vigilancia Epidemiológica. Información preliminar. Procesó: DGE.

* Información publicada en la misma semana del año anterior.



EPIDEMIOLOGÍA

**SECRETARÍA DE SALUD
SUBSECRETARÍA DE PREVENCIÓN
Y CONTROL DE ENFERMEDADES
COORDINACIÓN DE VIGILANCIA
EPIDEMIOLÓGICA
DIRECCIÓN GENERAL DE EPIDEMIOLOGÍA**

INVITAN A LOS
Cursos de educación continua
Octubre de 1998

GERENCIA DE SERVICIOS DE SALUD

Nivel: Básico

Costo: \$600.00*

Fecha: 5-9 de octubre

Requisitos indispensables:

- Copia del título
- Copia de la cédula profesional

Cupo: 25 participantes

Horario: de 9:00 a 18:00 hrs.

Duración: 40 horas con valor curricular por la UNAM

Dirigido a: Personal de los Servicios de Salud

INFORMES E INSCRIPCIONES:

Dirección General de Epidemiología
Francisco de P. Miranda No. 177-7,

Unidad Lomas de Plateros;
01480, México DF

Tel: 593-97-71 ext: 206, 193

Fax: 593-36-61

email: ealvar@epi.org.mx

*El pago de la inscripción se realiza en efectivo al inicio del curso.

SISTEMA NACIONAL DE VIGILANCIA EPIDEMIOLÓGICA

EPIDEMIOLOGÍA

SISTEMA ÚNICO DE INFORMACIÓN

CONSEJO EDITORIAL

SSA

Dr. Oscar J. Velázquez Monroy
Coordinador de Vigilancia Epidemiológica

ISSSTE

Dr. Jorge Durán Triay
*Subdirector de Medicina Familiar, Preventiva
y Programas para la Salud*

IMSS-SOLIDARIDAD

Dr. Javier Cabral Soto
Coordinador del Programa IMSS-Solidaridad

SECRETARÍA DE LA DEFENSA NACIONAL
General de Brigada M.C. Jaime Cohen Yáñez
Director General de Sanidad Militar

DIF

Lic. Francisco Robles Berlanga
Director de Promoción y Desarrollo Social

INI

Dr. Gonzalo Solís Cervantes
Subdirector de Salud y Bienestar Social

SECRETARÍA DE MARINA

Contralmirante S.N.M.C.
Jorge Ignacio Malo Castillo
Director General de Sanidad Naval

IMSS

Dr. Ángel Zárate Aguilar
Titular de la Coordinación de Salud Comunitaria

PEMEX

Dr. Fernando Castro Villarreal
Subgerente de Prevención y Educación Médica

EDITORES

Dr. Oscar J. Velázquez Monroy
Dr. Pablo Kuri Morales

COEDITOR

M. en C. Patricia Cravioto Quintana

COMITÉ EDITORIAL

Dr. Carlos Álvarez Lucas, Lic. Ma. Amparo Arévalo Rivas, Dra. Ana Flisser, Lic. Rosa María Gutiérrez,
C. P. Norberto Launzar, Dr. Rodolfo Méndez, Dr. Esteban Rodríguez Solís,
Quím. Ernestina O. Saldate Castañeda, Dra. Elsa Sarti

COORDINACIÓN EDITORIAL

Dra. Verónica Carrión Falcón, Dr. Luis Anaya,
Dra. Elizabeth Ferreira Guerrero, Dr. Sigfrido G. Huerta Alvarado, Dr. Pedro Murguía Martínez,
M. en C. Arturo Revuelta H., Dr. César Sandoval C., Dra. Hilda G. Soto Trejo

PROCESAMIENTO DE INFORMACIÓN

Téc. Silvia Brindis Castro, Ing. Vicente Cruz Cruz, Dr. Lucio Escalera, Dra. Edith García Espino, Téc. Hilda Juárez Díaz,
Téc. Elizabeth López Palestina, Dra. Ma. Sara Gpe. López Vázquez, Dra. María de los Ángeles Martínez Vázquez,
C. D. María del Carmen Ojeda Luna, Dra. Noemí Torres Reynoso, Dra. Miriam Vallejo Patoni

COORDINACIÓN DE PUBLICACIONES

Coordinación General: Héctor Cardoso Gutiérrez

Taller de Edición: Consuelo Palacios Sánchez

Formación: Vicente Reyes

Corrección de Estilo: Lic. Eva García Sánchez

Documentación y Directorio: Alejandra Mendoza Velasco, Elizabeth Rodríguez Corona

Para mayor información sobre el contenido de este Boletín,
comunicarse a los teléfonos 664-04-26 y 664-49-20; Telfax 593-19-00 y 593-42-53.

Lada sin costo 91 (800) 00 239, 91 (800) 00 448

Este Boletín se terminó de imprimir en los talleres de Corporación Editorial Grafik, con un tiraje de 3 500 ejemplares