

Casos de notificación inmediata y semanal pág. 3 • *Casos por entidad federativa: prevenibles por vacunación* pág. 4 • *Enfermedades respiratorias* pág. 6 • *Enfermedades diarreicas* pág. 7 • *SIDA* pág. 7 • *Enfermedades transmitidas por vector* pág. 8 • *Información gráfica seleccionada* pág. 9 • *Casos acumulados de otras enfermedades de notificación semanal* pág. 10 • *Casos nuevos y acumulados de enfermedades no transmisibles* pág. 18

 CÁNCER BUCAL

UNA PARADOJA

Una inquietud que se ha manifestado por varios años es la de saber si el cáncer es una sola enfermedad o la manifestación de varias alteraciones en la bioquímica celular. En México, el cáncer bucal ocupa un lugar significativo dentro de todas las neoplasias malignas, la falta de conocimientos de algunos médicos y odontólogos para su detección temprana convierte su tratamiento en un problema grave.

Generalmente el paciente acude al médico u odontólogo en la etapa inicial del padecimiento refiriendo molestas ulceraciones (afta), que en ocasiones son diagnosticadas y tratadas en forma errónea; es canalizado a un centro especializado cuando el padecimiento se encuentra ya en una etapa avanzada.

De las neoplasias malignas de la región bucal, 95% son del tipo epidermoide y de éstas, 90% se presentan en el borde lateral y posterior de la lengua, sitio por demás accesible para reconocerlas visualmente; lo paradójico es que mas de 95% no son diagnosticadas oportunamente.

A pesar de que la patología presentada facilitaría el diagnóstico, pocas veces se revisan cuidadosamente las estructuras bucales de los pacientes de alto riesgo para detectar las llamadas lesiones premalignas o cancerizables. En este grupo de pacientes se incluye a los mayores de 45 años, a los fumadores inveterados, a los alcohólicos y a los VIH positivos.

Las lesiones premalignas son las llamadas leucoplasias o eritropiasias, a la combinación de ambas se le denomina leucoeritropiasia o leucoplasia moteada. Las úlceras que no cicatrizan y que presentan un aspecto liquenoide en alguno de sus bordes es la primera señal que indica la existencia de cáncer. Curiosamente la leucoplasia vellosa descrita en los pacientes con VIH positivo no se maligniza; en ellos es común el sarcoma de Kaposi, los melanomas y los linfomas que junto con otras manifestaciones bucales, pueden ser los primeros síntomas en el desarrollo del Síndrome de Inmunodeficiencia Adquirida.

Otro aspecto que llama la atención de los patólogos bucales es la aparición (demasiado frecuente) de carcinoma epidermoide poco diferenciado y con pronóstico poco favorable en mujeres jóvenes no fumadoras, VIH negativas y sin ningún factor promotor aparente. Estos casos son más graves que los presentados por fumadores de edad avanzada puesto que su pronóstico de vida no sobrepasa los dos años.

En grupos de alto riesgo con cáncer en cavidad bucal resulta evidente que el uso continuo de irritantes locales como tabaco y alcohol provocan una alteración profunda en el metabolismo y la inusual reproducción celular que desemboca en un crecimiento neoplásico.

La etiología del cáncer lingual en las mujeres jóvenes no fumadoras resulta más compleja, además aquí se puede hablar de una predisposición genética (al igual que en el cáncer de glándula mamaria), así como de la posible existencia de un virus oncogénico que se manifiesta en este grupo de pacientes, susceptibles, por alguna razón. Mark W. Lingen¹ reporta que de una serie de 22 casos, 81% resultaron positivos a la sobreexposición de proteína 53 (marcador genético de células malignas) en inmunocitoquímica, sin embargo, no hubo mutaciones de proteína 53.

En espera del avance de las nuevas investigaciones, es necesario redoblar esfuerzos para lograr el diagnóstico oportuno de este padecimiento: poniendo especial atención en el seguimiento de pacientes de alto riesgo y sospechando de las lesiones que se detecten en el borde lateral y posterior de la lengua que no cicatricen en el lapso de dos semanas.

Dr. Javier Portilla Robertson
Director Técnico de Salud Bucal/SSA
Mtra. Ma. Eugenia Pinzón Tofiño
Departamento de Prevención en Salud Bucal/SSA/FOUNAM
Mtro. Constantino Ledezma Montes
Facultad de Odontología/UNAM

REFERENCIA

1. Internet <http://bboplist@listserv.acsu.buffalo.edu>

Para consultar por INTERNET este Boletín, la hoja electrónica de la Secretaría de Salud lo pone a su alcance los viernes a través de los siguientes web:
<http://www.epi.org.mx> o <http://www.ssa.gob.mx/>

CUADRO 1. Casos nuevos de enfermedades de notificación inmediata hasta la semana 33 de 1998

ENFERMEDAD	CIE-10 ^a REV.	EN LA	ACUMULADO	MED.	EN LA	ACUMULADO
		SEMANA	1998	SEM.	SEMANA	1997
		1998	1998	93-97	1997	1997
Cólera*	A00	-	55	109	45	803
Parálisis Flácida Aguda		7	240	13	13	263
•Poliomielitis	A80	-	-	-	-	-
Difteria	A36	-	-	-	-	-
Enfermedad Febril Exantemática**		16	1 755	19	21	847
•Sarampión	B05	-	-	-	-	-
Síndrome Coqueluchoide		-	213	2	11	304
•Tos ferina	A37	6	109	-	-	24
Tétanos neonatal	A33	-	14	2	-	16
Tétanos	A34, A35	-	93	4	6	94
Rabia	A82	1	6	-	-	15
Dengue hemorrágico	A91, A92.0					
•Casos confirmados		-	39	-	-	84
•Casos en estudio		-	26	n.d.	45	127
Paludismo por <i>P. falciparum</i>	B50	-	20	3	3	24
Tuberculosis meningea	A17.0	1	62	2	2	91
SIDA~	B20-B24	86 ^o	3 194 ^o	93	36	2 226
Meningitis meningocócica	A39.0	-	-	-	-	1

FUENTE: Sistema Único de Información para la Vigilancia Epidemiológica. Información preliminar. Procesó: DGE.

* La mediana se generó con información de los últimos cuatro años.

** La mediana se generó con información de los últimos tres años.

~ El total incluye extranjeros en tránsito por México.

^o Por fecha de diagnóstico 31 casos corresponden a 1998 y 55 a años anteriores.

^o Por fecha de diagnóstico 405 casos corresponden a 1998 y 2 789 a años anteriores.

CUADRO 2. Casos nuevos de enfermedades de notificación semanal hasta la semana 31 de 1998

ENFERMEDAD	CIE-10 ^a REV.	EN LA	ACUMULADO	MED.	EN LA	ACUMULADO
		SEMANA	1998	SEM.	SEMANA	1997*
		1998	1998	93-97	1997	1997*
Enfermedades diarreicas	A01-A09	100 437	3 428 884	56 058	67 442	2 850 938
Infecciones respiratorias agudas	J00-J01, J02.0-J02.9, J03.0-J06, J20, J21	183 276	12 435 098	99 823	156 539	11 573 403
Hepatitis virales	B15-B17, B19	159	10 114	160	696	14 945
Dengue	A90	285	2 945	40	1 667	9 040
Paludismo por <i>P. vivax</i>	B51	317	13 146	168	48	2 505
Tuberculosis del aparato respiratorio	A15-A16	194	8 986	144	205	9 282

FUENTE: Sistema Único de Información para la Vigilancia Epidemiológica. Información preliminar. Procesó: DGE.

* Información publicada en la misma semana del año anterior.

Simbología:

(-) : no se presentaron casos en la semana.

n.d. : información no disponible.

n.e. : información no enviada por la entidad federativa.

CUADRO 3. Casos nuevos de Parálisis Flácida Aguda, Sarampión y Tos ferina por entidad federativa hasta la semana 33 de 1998

ENTIDAD FEDERATIVA	PARÁLISIS FLÁCIDA			SARAMPIÓN			TOS FERINA		
	AGUDA			CIE-10 ^a Rev. B 05			CIE-10 ^a Rev. A37		
	1998		1997	1998		1997	1998		1997
	SEMANAL	ACUMULADO	ACUMULADO	SEMANAL	ACUMULADO	ACUMULADO	SEMANAL	ACUMULADO	ACUMULADO
Aguascalientes	-	4	3	-	-	-	-	-	1
Baja California	-	9	7	-	3	-	-	3	-
Baja California Sur	-	2	2	-	-	-	-	-	-
Campeche	-	1	1	-	-	-	-	-	-
Coahuila	-	8	9	-	-	-	-	1	-
Colima	-	3	2	-	-	-	-	-	-
Chiapas	-	1	11	-	-	-	1	26	-
Chihuahua	1	6	7	-	-	-	-	1	-
Distrito Federal	1	18	20	-	-	-	-	9	7
Durango	-	4	3	-	-	-	-	1	-
Guanajuato	-	19	12	-	-	-	-	1	-
Guerrero	-	7	10	-	-	-	-	-	-
Hidalgo	-	4	6	-	-	-	-	-	-
Jalisco	-	12	18	-	-	-	-	-	-
México	2	30	35	-	-	-	-	19	13
Michoacán	-	13	9	-	-	-	-	-	-
Morelos	1	3	7	-	-	-	-	-	-
Nayarit	-	4	4	-	-	-	-	-	-
Nuevo León	-	5	9	-	-	-	-	-	-
Oaxaca	-	5	5	-	-	-	-	3	-
Puebla	-	13	12	-	-	-	-	1	-
Querétaro	-	4	9	-	-	-	-	-	-
Quintana Roo	-	2	1	-	-	-	-	6	-
San Luis Potosí	-	10	11	-	-	-	5	7	-
Sinaloa	-	6	9	-	-	-	-	-	-
Sonora	1	12	2	-	-	-	-	2	-
Tabasco	-	1	2	-	-	-	-	-	-
Tamaulipas	-	6	10	-	-	-	-	5	-
Tlaxcala	-	1	4	-	-	-	-	-	1
Veracruz	-	18	12	-	-	-	-	19	1
Yucatán	-	1	5	-	-	-	-	2	1
Zacatecas	1	8	6	-	-	-	-	3	-
TOTAL	7	240	263	-	-	-	6	109	24

FUENTE: Sistema Único de Información para la Vigilancia Epidemiológica. Información preliminar. Procesó: DGE.

CUADRO 4. Casos nuevos por entidad federativa de Tétanos y Tétanos Neonatal hasta la semana 33 y Tuberculosis Meningea hasta la semana 31 de 1998

ENTIDAD FEDERATIVA	TÉTANOS CIE-10* REV. A34, A35			TÉTANOS NEONATAL CIE-10* REV. A33			TUBERCULOSIS MENINGEA CIE-10* REV. A17.0		
	1998		1997	1998		1997	1998		1997*
	SEMANAL	ACUMULADO	ACUMULADO	SEMANAL	ACUMULADO	ACUMULADO	SEMANAL	ACUMULADO	ACUMULADO
Aguascalientes	-	-	-	-	-	1	-	2	-
Baja California	-	7	2	-	-	-	-	3	3
Baja California Sur	-	-	1	-	-	-	-	1	-
Campeche	-	-	-	-	-	-	-	-	-
Coahuila	-	-	-	-	-	-	-	-	2
Colima	-	1	1	-	-	-	-	1	-
Chiapas	-	2	12	-	-	2	-	6	8
Chihuahua	-	2	2	-	-	-	-	2	6
Distrito Federal	-	1	1	-	-	-	-	6	3
Durango	-	-	1	-	1	-	-	-	-
Guanajuato	-	1	5	-	1	1	-	3	3
Guerrero	-	6	11	-	5	2	-	1	2
Hidalgo	-	2	2	-	-	1	n.e.	1	4
Jalisco	-	5	4	-	-	-	-	-	6
México	-	2	3	-	2	1	-	2	5
Michoacán	-	5	-	-	1	-	-	1	2
Morelos	-	4	4	-	-	-	-	1	2
Nayarit	-	2	2	-	-	-	-	1	3
Nuevo León	-	-	2	-	-	-	-	2	4
Oaxaca	-	6	3	-	2	-	-	-	5
Puebla	-	4	-	-	-	-	-	-	4
Querétaro	-	-	1	-	-	1	-	-	1
Quintana Roo	-	7	-	-	-	1	-	-	-
San Luis Potosí	-	4	3	-	-	1	1	4	7
Sinaloa	-	2	2	-	-	-	-	2	2
Sonora	-	2	1	-	-	1	-	-	-
Tabasco	-	8	4	-	-	-	-	1	1
Tamaulipas	-	-	4	-	-	-	-	9	-
Tlaxcala	-	1	-	-	-	-	-	-	-
Veracruz	-	13	16	-	2	3	-	13	10
Yucatán	-	6	7	-	-	1	-	-	5
Zacatecas	-	-	-	-	-	-	-	-	3
TOTAL	-	93	94	-	14	16	1	62	91

FUENTE: Sistema Único de Información para la Vigilancia Epidemiológica. Información preliminar. Procesó: DGE.

* Información publicada en la misma semana del año anterior.

CUADRO 5. Casos nuevos por entidad federativa de TB del Aparato Respiratorio, Infec. Resp. Agudas y Neumonías y Bronconeumonías hasta la semana 31 de 1998

ENTIDAD FEDERATIVA	TUBERCULOSIS DEL APARATO RESPIRATORIO CIE-10* REV. A15-A16			INF. RESPIRATORIAS AGUDAS CIE-10* REV. J00-J01, J02.8-J02.9, J03.8-J06, J20, J21			NEUMONÍAS Y BRONCONEUMONÍAS CIE-10* REV. J12-J18, EXCEPTO J18.2		
	1998		1997*	1998		1997*	1998		1997*
	SEMANAL	ACUMULADO	ACUMULADO	SEMANAL	ACUMULADO	ACUMULADO	SEMANAL	ACUMULADO	ACUMULADO
	Aguascalientes	-	60	49	771	193 658	185 270	10	1 343
Baja California	4	501	446	1 777	266 293	240 434	41	3 596	2 544
Baja California Sur	1	26	31	1 428	74 641	91 190	4	593	935
Campeche	3	83	82	4 490	142 973	137 216	27	677	697
Coahuila	7	317	273	7 196	431 448	475 262	27	3 046	4 779
Colima	-	82	110	2 572	108 511	109 994	11	503	859
Chiapas	13	636	603	4 294	170 628	147 912	65	2 778	2 725
Chihuahua	9	298	248	8 086	465 234	453 376	51	5 324	5 656
Distrito Federal	2	243	238	15 171	1 324 393	761 743	30	5 813	3 846
Durango	-	196	226	3 934	318 422	264 344	10	3 880	4 347
Guanajuato	4	157	175	5 183	484 142	403 549	42	4 409	4 663
Guerrero	8	479	578	5 831	313 121	321 742	78	4 518	4 687
Hidalgo	n.e.	175	124	n.e.	348 624	197 972	n.e.	2 308	1 711
Jalisco	5	312	462	3 209	785 346	905 854	54	8 922	7 586
México	15	435	650	11 769	1 198 333	1 775 861	53	4 642	7 220
Michoacán	8	258	178	7 632	443 493	225 154	31	2 787	1 772
Morelos	1	139	136	2 392	256 658	269 757	35	1 593	1 533
Nayarit	1	146	107	4 144	180 628	166 682	45	1 341	1 605
Nuevo León	13	476	715	8 029	399 668	577 674	36	3 264	4 839
Oaxaca	13	333	343	5 287	230 946	229 603	40	1 925	1 723
Puebla	17	348	215	7 497	497 815	186 873	70	3 940	2 247
Querétaro	1	58	32	4 288	238 772	184 765	36	2 130	1 799
Quintana Roo	2	80	91	2 073	152 690	142 792	34	1 670	1 547
San Luis Potosí	5	205	157	3 062	320 446	213 269	26	3 470	2 923
Sinaloa	5	409	360	11 468	487 766	456 695	49	3 371	2 901
Sonora	-	327	237	-	371 399	361 902	-	5 192	5 385
Tabasco	5	290	278	6 075	245 992	174 651	53	1 676	1 225
Tamaulipas	12	577	595	10 439	496 587	445 307	58	3 568	5 142
Tlaxcala	-	26	45	2 238	135 394	162 499	13	932	1 333
Veracruz	35	1 183	1 318	14 813	741 961	640 145	70	4 110	5 863
Yucatán	4	111	135	16 693	491 397	431 780	45	1 650	1 289
Zacatecas	1	20	45	1 435	117 719	232 136	24	1 472	2 622
TOTAL	194	8 986	9 282	183 276	12 435 098	11 573 403	1 168	96 443	100 179

FUENTE: Sistema Único de Información para la Vigilancia Epidemiológica. Información preliminar. Proceso: DGE.
* Información publicada en la misma semana del año anterior.

CUADRO 6. Casos nuevos por entidad federativa de Enf. Diarreicas Agudas hasta la semana 31; Cólera y SIDA hasta la semana 33 de 1998

ENTIDAD FEDERATIVA	ENF. DIARREICAS AGUDAS CIE-10* REV. A01-A09			COLERA CIE-10* REV. A00			SIDA ^{&} CIE-10* REV. B20-B24		
	1998		1997*	1998		1997	1998		1997
	SEMANAL	ACUMULADO	ACUMULADO	SEMANAL	ACUMULADO	ACUMULADO	SEMANAL	ACUMULADO	ACUMULADO
Aguascalientes	521	49 093	35 770	-	-	1	1	28	14
Baja California	683	61 360	47 417	-	-	-	-	101	103
Baja California Sur	608	15 795	16 527	-	-	-	-	36	38
Campeche	2 248	45 043	39 810	-	2	5	1	25	23
Coahuila	3 424	89 317	78 428	-	-	-	-	64	28
Colima	1 219	25 724	27 118	-	-	-	-	20	5
Chiapas	3 689	101 241	94 853	-	-	98	6	44	44
Chihuahua	3 625	101 587	63 064	-	-	-	9	41	55
Distrito Federal	7 313	338 344	147 983	-	9	43	3	737	362
Durango	2 334	87 826	47 319	-	-	-	-	69	22
Guanajuato	2 882	99 380	65 718	-	2	28	25	115	49
Guerrero	4 180	128 163	138 907	-	2	34	-	82	41
Hidalgo	n.e.	80 120	50 421	-	22	34	1	30	42
Jalisco	1 769	172 269	205 097	-	-	12	-	363	267
México	7 404	344 186	407 875	-	-	86	-	246	121
Michoacán	5 079	113 693	61 596	-	1	9	-	134	94
Morelos	2 034	79 655	83 888	-	-	105	-	30	75
Nayarit	3 039	59 874	50 508	-	-	-	-	45	32
Nuevo León	3 009	86 517	99 538	-	-	-	-	46	34
Oaxaca	4 110	89 936	94 432	-	4	-	2	110	61
Puebla	5 747	170 938	66 355	-	-	228	-	236	150
Querétaro	2 669	64 093	42 342	-	-	11	4	60	24
Quintana Roo	622	44 630	39 700	-	-	-	-	1	9
San Luis Potosí	1 652	76 146	44 239	-	3	13	-	19	17
Sinaloa	4 433	117 205	123 718	-	-	-	1	23	7
Sonora	-	71 565	77 011	-	1	-	15	64	42
Tabasco	5 049	114 053	78 940	-	3	9	-	22	8
Tamaulipas	4 758	152 209	119 437	-	1	45	-	69	78
Tlaxcala	1 398	36 934	39 221	-	-	22	-	40	25
Veracruz	8 949	236 239	193 170	-	5	19	16	211	277
Yucatán	5 085	146 665	125 340	-	-	1	1	50	55
Zacatecas	905	29 084	45 196	-	-	-	-	22	10
TOTAL	100 437	3 428 884	2 850 938	-	55	803	85⁰	3 183^{1,2}	2 212

FUENTE: Sistema Único de Información para la Vigilancia Epidemiológica. Información preliminar. Procesó: DGE.

* Información publicada en la misma semana del año anterior.

& El total no incluye extranjeros en tránsito por México.

⁰ Por fecha de diagnóstico 30 casos corresponden a 1998 y 55 a años anteriores.^{1,2} Por fecha de diagnóstico 404 casos corresponden a 1998 y 2 779 a años anteriores.

CUADRO 7. Casos nuevos por entidad federativa de Paludismo por *P. vivax* y Dengue hasta la semana 31; Paludismo por *P. falciparum* y Dengue Hemorrágico hasta la semana 33 de 1998

ENTIDAD FEDERATIVA	PALUDISMO <i>P. VIVAX</i> CIE-10* REV. B51			PALUDISMO <i>P. FALCIPARUM</i> CIE-10* REV. B50			DENGUE CIE-10* REV. A90			DENGUE HEMORRÁGICO CIE-10* REV. A91, A92.0			
	1998		1997	1998		1997	1998		1997*	EN ESTUDIO 1998	CONFIRMADOS 1998		1997
	SEMANAL	ACUM.¶	ACUM.	SEMANAL	ACUM.	ACUM.¶	SEMANAL	ACUM.	ACUM.	ACUM.Δ	SEMANAL	ACUM.	ACUM.
Aguascalientes	-	-	-	-	-	-	-	-	-	-	-	-	-
Baja California	-	-	-	-	-	-	-	-	-	-	-	-	-
Baja California Sur	n.e.	-	-	n.e.	-	-	-	106	7	-	-	-	-
Campeche	2	24	31	-	-	2	10	189	1 459	1	-	-	2
Coahuila	-	-	-	-	-	-	-	7	76	-	-	1	3
Colima	-	-	-	-	-	-	8	262	792	-	-	-	19
Chiapas	50	1 500	997	-	11	9	1	69	115	-	-	1	7
Chihuahua	-	52	45	-	-	-	-	-	-	-	-	-	-
Distrito Federal	-	-	-	-	-	-	-	1	3	-	-	-	-
Durango	n.e.	16	3	n.e.	-	-	-	-	-	-	-	-	-
Guanajuato	-	-	-	-	-	-	-	1	-	-	-	-	-
Guerrero	12	113	109	-	-	-	3	162	772	1	-	7	4
Hidalgo	-	4	17	-	-	-	-	1	-	2	-	-	-
Jalisco	4	8	24	-	-	1	-	12	39	-	-	-	-
México	-	-	1	-	-	-	-	-	1	-	-	-	-
Michoacán	2	104	134	-	-	-	3	15	49	1	-	-	-
Morelos	n.e.	-	-	n.e.	-	-	3	139	118	-	-	-	1
Nayarit	5	53	128	-	-	-	-	5	16	-	-	-	-
Nuevo León	n.e.	1	-	n.e.	-	1	-	51	69	2	-	11	-
Oaxaca	215	10 970	586	-	-	-	9	219	142	-	-	2	1
Puebla	n.e.	-	5	n.e.	-	-	-	-	5	-	-	-	-
Querétaro	-	-	1	-	-	-	-	-	1	-	-	-	-
Quintana Roo	n.e.	31	57	n.e.	-	-	9	56	1	-	-	-	2
San Luis Potosí	-	1	6	-	-	-	155	484	33	11	-	3	-
Sinaloa	14	130	243	-	-	-	1	30	32	-	-	-	-
Sonora	n.e.	2	12	n.e.	-	-	-	-	-	-	-	-	-
Tabasco	13	103	104	-	8	11	27	226	2 466	-	-	-	17
Tamaulipas	n.e.	-	1	n.e.	-	-	4	325	276	4	-	9	5
Tlaxcala	-	-	-	-	-	-	-	-	-	-	-	-	-
Veracruz	-	32	-	-	1	-	52	576	1 440	4	-	5	3
Yucatán	-	2	1	-	-	-	-	9	1 128	-	-	-	19
Zacatecas	-	-	-	-	-	-	-	-	-	-	-	-	-
TOTAL	317	13 146	2 505	-	20	24	285	2 945	9 040	26	-	39	84

FUENTE: Sistema Único de Información para la Vigilancia Epidemiológica. Información preliminar. Procesó: DGE.

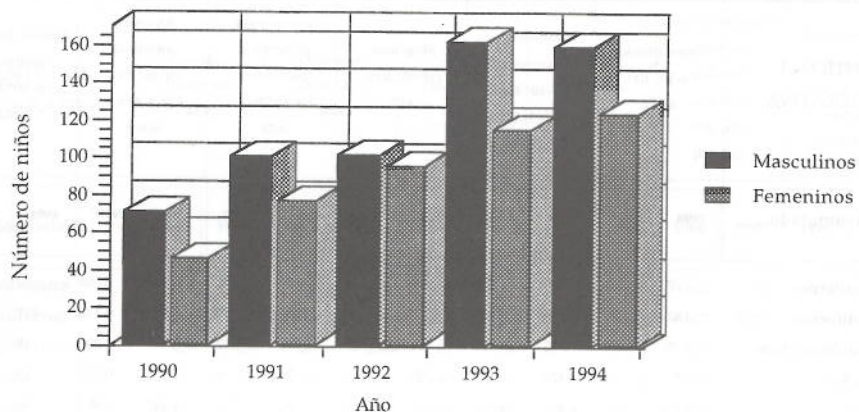
* Información publicada en la misma semana del año anterior.

¶ Se notifican 17 casos extemporáneos de Chiapas, uno de Hidalgo y dos de Veracruz.

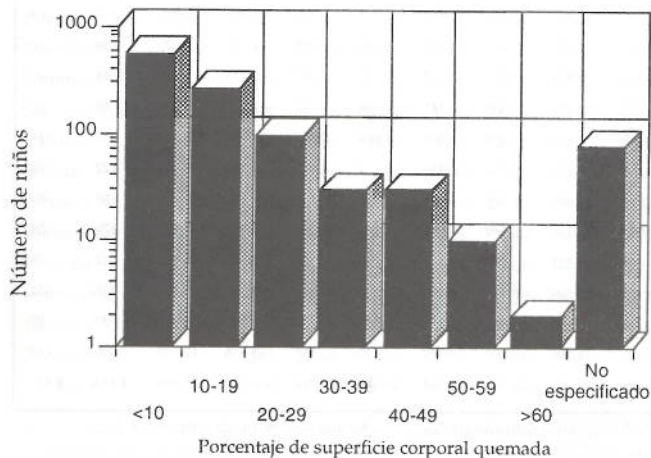
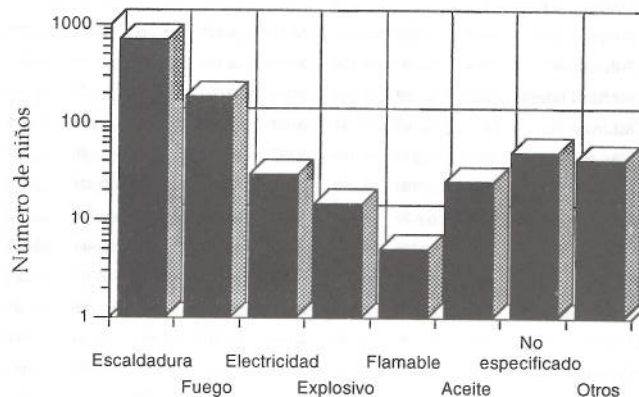
* Se reporta un caso extemporáneo de Nuevo León.

Δ Se descarta un caso.

GRÁFICA 1. Pacientes que ingresaron al hospital del Instituto para la Atención Integral del Niño Quemado, por año y sexo



GRÁFICA 2. Pacientes que ingresaron al hospital del Instituto para la Atención Integral del Niño Quemado, según agente causal (quinquenio 1990-1994)



GRÁFICA 3. Pacientes que ingresaron al hospital del Instituto para la Atención Integral del Niño Quemado, según superficie corporal quemada (quinquenio 1990-1994)

FUENTE: Segundo informe estadístico, 1998/Instituto para la Atención Integral del Niño Quemado

CUADRO 8. Casos acumulados por entidad federativa de otras enfermedades de notificación semanal hasta la semana 31 de 1998

ENTIDAD FEDERATIVA	Fiebre tifoidea CIE-10* Rev. A01.0		Paratifoidea y otras salmonelosis CIE-10* Rev. A01.1-A02		Shigelosis CIE-10* Rev. A03		Intoxicación alimentaria bacteriana CIE-10* Rev. A05		Amibiasis intestinal CIE-10* Rev. A06.0-A06.3, A06.9		Absceso hepático ambiano CIE-10* Rev. A06.4	
	1998	1997*	1998	1997*	1998	1997*	1998	1997*	1998	1997*	1998	1997*
Aguascalientes	7	4	989	736	38	44	856	271	7 592	5 386	72	33
Baja California	182	91	1 688	906	79	30	1 231	448	4 824	4 136	127	45
Baja California Sur	5	19	62	50	6	21	346	392	3 410	3 303	19	19
Campeche	59	57	826	806	572	458	29	9	13 182	10 522	22	53
Coahuila	430	572	6 426	4 844	122	81	682	710	9 847	9 975	146	136
Colima	3	60	433	488	6	31	-	54	7 316	7 546	31	91
Chiapas	302	362	5 731	6 422	3 139	1 824	330	841	43 566	37 108	331	112
Chihuahua	270	108	3 570	2 496	136	99	1 269	763	7 510	5 193	115	235
Distrito Federal	69	84	4 049	2 060	317	73	1 353	1 184	34 569	17 835	105	30
Durango	65	44	3 020	1 666	394	254	422	314	14 862	10 981	102	126
Guanajuato	243	198	2 197	1 713	886	676	227	68	21 646	14 258	218	49
Guerrero	108	280	2 015	2 953	2 550	2 428	845	1 705	51 299	49 844	147	233
Hidalgo	55	32	1 534	499	657	700	53	39	29 059	22 481	98	92
Jalisco	146	165	3 479	4 041	688	461	1 452	740	32 141	40 119	188	243
México	157	336	3 368	4 858	1 832	2 313	278	531	72 326	96 529	154	435
Michoacán	212	147	3 420	2 194	644	306	48	136	31 452	17 171	195	90
Morelos	38	93	2 146	1 513	644	564	572	484	23 227	25 207	61	45
Nayarit	100	108	1 851	1 597	237	175	1 195	455	25 643	24 275	41	24
Nuevo León	236	220	2 681	2 111	182	138	3 535	4 264	12 269	14 348	374	140
Oaxaca	149	111	775	1 156	2 340	2 123	284	215	39 383	40 504	113	389
Puebla	137	125	3 097	762	1 309	963	124	231	43 493	27 225	213	218
Querétaro	146	99	1 146	958	347	401	1 936	823	14 310	5 972	138	62
Quintana Roo	85	39	1 938	2 523	229	117	58	100	8 272	7 933	46	45
San Luis Potosí	105	227	1 275	474	300	341	59	42	17 292	13 868	89	67
Sinaloa	548	584	4 683	4 638	259	499	1 808	2 384	29 729	29 323	133	124
Sonora	15	66	1 711	1 738	194	255	7	24	8 291	7 962	122	70
Tabasco	522	237	8 893	5 998	1 618	965	160	181	44 807	35 407	185	84
Tamaulipas	468	336	6 946	4 734	189	153	1 782	1 246	12 917	14 413	179	58
Tlaxcala	20	34	461	521	271	263	15	32	9 010	9 150	12	31
Veracruz	835	579	9 118	7 309	1 601	1 483	1 342	1 319	82 089	65 597	248	331
Yucatán	33	53	1 196	1 030	468	395	143	557	43 748	39 303	37	27
Zacatecas	124	241	446	1 298	300	449	43	152	8 658	17 222	90	142
TOTAL	5 874	5 711	91 170	75 092	22 554	19 083	22 484	20 714	807 739	730 096	4 151	3 879

FUENTE: Sistema Único de Información para la Vigilancia Epidemiológica. Información preliminar. Procesó: DGE.
* Información publicada en la misma semana del año anterior.

CUADRO 8.1 Casos acumulados por entidad federativa de otras enfermedades de notificación semanal hasta la semana 31 de 1998

ENTIDAD FEDERATIVA	Giardiasis CIE-10* REV. A07.1		Oxiuriasis CIE-10* REV. B80		Ascariasis CIE-10* REV. B77		Teniasis CIE-10* REV. B68		Otras helmintiasis CIE-10* REV. B65-B67, B70-B76, B78, B79, B81-B83		Otras debidas a protozoarios CIE-10* REV. A07.0, A07.2-A07.9	
	1998	1997*	1998	1997*	1998	1997*	1998	1997*	1998	1997*	1998	1997*
Aguascalientes	293	258	336	372	395	518	2	6	3 637	2 552	294	272
Baja California	464	449	507	399	210	192	13	11	6 617	4 326	494	430
Baja California Sur	429	431	296	659	71	104	-	4	1 908	2 382	73	92
Campeche	1 291	1 380	571	733	6 190	5 949	49	14	7 067	8 152	910	791
Coahuila	409	328	1 117	1 088	870	814	188	47	2 298	1 926	478	418
Colima	315	275	1 271	1 075	2 574	2 006	-	1	5 329	5 576	425	141
Chiapas	1 481	1 021	4 301	3 520	18 532	12 642	92	146	4 473	7 459	3 712	1 493
Chihuahua	566	380	800	758	853	588	99	22	5 560	4 171	344	207
Distrito Federal	3 639	3 019	2 210	1 814	7 501	5 854	24	37	32 980	15 219	16 507	17 339
Durango	344	237	1 237	1 028	1 655	1 122	98	91	1 681	1 683	289	338
Guanajuato	866	669	3 061	2 320	3 427	2 753	91	75	7 228	5 986	1 032	856
Guerrero	1 870	1 598	4 564	5 357	29 246	28 164	78	64	7 790	13 566	2 709	2 468
Hidalgo	506	448	1 496	1 429	9 432	8 681	10	59	6 300	2 244	811	398
Jalisco	2 783	1 169	4 585	4 985	4 875	5 563	118	130	17 502	21 892	1 147	1 323
México	2 397	3 525	2 250	2 698	10 407	13 633	93	85	61 690	90 267	4 575	3 115
Michoacán	765	507	4 058	2 477	7 319	4 160	113	102	4 445	2 430	1 286	810
Morelos	1 024	1 174	1 992	2 262	5 409	6 056	46	26	8 481	11 250	1 205	759
Nayarit	429	438	3 747	3 768	3 521	4 255	38	44	5 101	6 601	746	479
Nuevo León	864	1 121	1 589	2 070	788	1 003	40	124	6 356	7 222	293	159
Oaxaca	999	978	2 321	2 241	9 805	8 766	74	62	6 825	15 063	1 028	1 263
Puebla	1 124	845	3 190	2 588	17 177	11 287	63	17	25 423	3 162	2 213	1 788
Querétaro	397	332	1 105	600	2 173	1 152	25	22	6 936	6 281	1 148	469
Quintana Roo	693	1 083	746	673	4 850	5 356	31	34	9 180	11 228	2 491	2 323
San Luis Potosí	1 360	978	1 883	1 343	4 593	4 446	40	36	8 426	2 583	814	533
Sinaloa	2 157	2 099	4 071	3 727	2 301	2 312	201	95	25 511	27 490	918	1 026
Sonora	1 741	1 600	755	749	478	511	7	3	7 043	7 643	816	630
Tabasco	1 678	1 805	4 424	3 998	28 305	30 650	125	168	4 783	4 013	6 118	2 717
Tamaulipas	1 754	2 248	3 432	2 756	3 469	4 419	61	78	22 260	20 848	1 123	903
Tlaxcala	405	282	338	448	1 326	1 596	4	6	2 660	4 103	1 346	1 947
Veracruz	3 353	3 334	8 244	7 038	60 092	47 740	125	253	36 738	46 253	3 233	2 917
Yucatán	1 641	1 135	1 688	1 950	19 031	19 207	46	31	20 843	21 424	4 201	1 509
Zacatecas	280	795	721	1 186	884	1 394	23	34	469	1 545	973	261
TOTAL	38 317	35 941	72 906	68 109	267 759	242 893	2 017	1 927	373 540	386 540	63 752	50 174

FUENTE: Sistema Único de Información para la Vigilancia Epidemiológica. Información preliminar. Procesó: DGE.

* Información publicada en la misma semana del año anterior.

CUADRO 8.2 Casos acumulados por entidad federativa de otras enfermedades de notificación semanal hasta la semana 31 de 1998

ENTIDAD FEDERATIVA	Infecciones intestinales debidas a otros organismos y las mal definidas CIE-10 ^a REV. A08-A09		Angina estreptocócica CIE-10 ^a REV. J02.0, J03.0		Otitis media aguda CIE-10 ^a REV. H65.0-H65.1		Rubéola CIE-10 ^a REV. B06		Varicela CIE-10 ^a REV. B01		Escarlatina CIE-10 ^a REV. A38	
	1998	1997*	1998	1997*	1998	1997*	1998	1997*	1998	1997*	1998	1997*
Aguascalientes	39 024	28 799	1 397	930	3 587	3 610	198	190	3 400	2 402	221	98
Baja California	52 398	40 927	522	442	6 526	4 383	511	717	5 787	5 729	94	64
Baja California Sur	11 464	12 219	518	757	2 639	3 063	54	2 403	841	1 520	2	9
Campeche	28 174	25 787	673	597	3 124	2 427	54	62	1 746	713	16	14
Coahuila	70 923	61 500	1 579	1 083	12 975	11 978	737	762	7 140	4 321	467	225
Colima	17 226	18 523	359	388	3 730	3 374	37	405	1 397	1 865	1	8
Chiapas	42 980	45 782	8 807	8 494	8 059	5 914	51	265	786	1 270	65	60
Chihuahua	87 922	53 818	4 133	2 978	8 447	7 815	3 490	504	7 834	7 066	625	212
Distrito Federal	277 841	106 389	864	442	22 192	12 404	5 884	1 437	21 030	12 205	2 650	616
Durango	68 430	33 485	3 389	2 772	5 569	5 073	184	1 276	2 459	1 896	295	588
Guanajuato	72 283	47 280	1 574	850	11 884	7 296	443	161	5 853	2 582	582	84
Guerrero	66 767	77 631	5 080	5 910	10 113	8 064	248	581	2 902	4 054	109	98
Hidalgo	47 445	25 824	2 383	3 698	9 177	5 684	350	48	3 085	1 201	638	66
Jalisco	130 433	157 079	12 457	8 842	16 253	11 652	759	1 437	14 383	13 939	332	445
México	259 253	296 668	2 261	3 840	17 611	18 939	5 368	3 913	16 841	26 674	3 438	2 563
Michoacán	75 866	40 325	8 912	5 012	11 979	5 976	113	95	2 149	908	71	62
Morelos	50 799	54 094	4 573	3 038	5 249	4 794	595	147	2 360	1 010	391	70
Nayarit	29 673	22 981	2 948	2 087	5 486	4 586	681	275	3 213	3 126	28	24
Nuevo León	66 457	77 177	2 125	3 565	8 538	10 332	984	1 223	14 609	9 324	409	142
Oaxaca	44 978	48 082	5 831	4 961	8 043	5 889	1 267	840	2 859	3 894	197	202
Puebla	119 441	34 416	4 278	4 592	8 199	5 208	393	125	7 081	1 423	465	22
Querétaro	44 663	33 288	319	396	3 809	2 615	407	124	5 118	2 241	441	59
Quintana Roo	30 864	25 582	881	719	2 510	2 291	106	207	4 466	2 778	15	20
San Luis Potosí	54 941	27 776	1 249	1 815	7 619	6 194	713	201	4 626	2 216	467	63
Sinaloa	77 103	83 165	7 710	6 888	16 223	12 180	236	532	7 363	6 292	30	28
Sonora	58 790	64 736	2 019	1 840	11 252	7 398	83	270	5 514	5 006	27	31
Tabasco	50 257	31 630	2 603	1 302	9 530	7 650	71	76	1 960	727	16	3
Tamaulipas	127 030	95 404	2 248	886	9 914	8 364	7 172	567	13 719	6 535	40	22
Tlaxcala	25 406	26 992	1 113	1 131	4 533	3 138	243	96	1 176	785	236	37
Veracruz	134 668	110 632	5 469	4 405	16 951	13 649	3 752	2 022	8 690	7 284	71	26
Yucatán	95 235	81 358	960	403	7 465	6 827	392	637	5 172	3 837	25	36
Zacatecas	18 260	24 778	11 715	15 097	4 470	7 207	90	332	783	1 711	181	162
TOTAL	2 376 994	1 914 127	110 979	100 160	283 656	225 974	35 666	21 930	186 342	146 534	12 645	6 159

FUENTE: Sistema Único de Información para la Vigilancia Epidemiológica. Información preliminar. Procesó: DGE.

* Información publicada en la misma semana del año anterior.

CUADRO 8.3 Casos acumulados por entidad federativa de otras enfermedades de notificación semanal hasta la semana 31 de 1998

ENTIDAD FEDERATIVA	Erisipela CIE-10 ^o REV. A46		Infección gonocócica genitourinaria CIE-10 ^o REV. A54.0-A54.2		Tricomoniasis urogenital CIE-10 ^o REV. A59.0		Candidiasis urogenital CIE-10 ^o REV. B37.3-B37.4		Chancro blando CIE-10 ^o REV. A57		Linfogranuloma venéreo CIE-10 ^o REV. A55	
	Acumulado	1998	1997*	1998	1997*	1998	1997*	1998	1997*	1998	1997*	1998
Aguascalientes	47	40	99	46	900	1 064	955	1 044	1	3	-	-
Baja California	66	47	146	95	866	577	1 734	1 136	8	8	9	-
Baja California Sur	14	17	43	89	184	139	698	585	-	-	-	2
Campeche	220	205	114	183	1 058	959	1 754	1 190	11	2	6	3
Coahuila	122	140	138	165	1 171	1 277	2 079	1 258	6	13	12	3
Colima	108	133	16	79	698	621	933	660	1	22	-	-
Chiapas	99	102	713	793	3 201	2 677	4 331	3 781	46	40	32	13
Chihuahua	69	42	202	263	995	876	1 916	1 147	1	5	8	-
Distrito Federal	1 213	492	76	65	2 685	1 911	4 639	2 550	7	2	-	2
Durango	48	40	302	201	1 572	1 393	1 562	1 057	2	5	5	-
Guanajuato	108	60	151	110	3 532	2 859	4 114	2 990	12	6	24	2
Guerrero	212	311	610	996	2 665	2 964	4 869	4 794	19	32	40	28
Hidalgo	203	38	88	241	1 674	1 718	2 307	1 702	7	9	2	1
Jalisco	227	332	267	320	2 873	3 362	6 851	6 824	9	29	4	44
México	855	1 242	296	302	4 867	6 694	8 735	10 589	13	32	8	4
Michoacán	78	36	474	265	3 784	1 665	3 938	2 115	32	20	3	2
Morelos	204	158	358	309	2 608	2 919	5 204	4 962	25	31	8	9
Nayarit	87	91	172	153	1 967	1 542	3 173	3 048	14	10	1	-
Nuevo León	1 107	1 162	117	266	920	966	2 956	3 471	4	19	-	12
Oaxaca	155	241	280	361	2 269	1 843	3 372	2 952	18	22	49	8
Puebla	1 138	87	438	406	4 112	3 825	4 182	3 191	17	5	5	8
Querétaro	123	77	118	40	1 142	1 457	1 952	1 214	2	-	-	2
Quintana Roo	316	300	126	198	884	762	1 232	1 069	26	4	1	1
San Luis Potosí	283	114	129	96	1 097	1 044	1 874	1 099	5	6	1	2
Sinaloa	207	233	186	195	1 617	1 485	4 282	3 790	4	10	-	3
Sonora	92	68	221	130	1 471	1 587	2 554	2 342	13	6	5	6
Tabasco	135	95	371	336	3 621	3 082	5 741	5 167	19	42	5	16
Tamaulipas	1 564	1 137	265	286	2 291	2 366	4 773	4 104	16	18	5	11
Tlaxcala	53	26	103	175	2 094	2 471	2 021	1 583	7	3	-	1
Veracruz	2 479	1 846	824	790	9 976	8 781	13 362	10 862	26	79	21	33
Yucatán	600	572	115	163	1 659	1 641	3 607	2 813	9	5	3	7
Zacatecas	10	23	85	140	1 532	2 502	1 626	2 527	12	4	3	3
TOTAL	12 242	9 507	7 643	8 257	71 985	69 029	113 326	97 616	392	492	260	226

FUENTE: Sistema Único de Información para la Vigilancia Epidemiológica. Información preliminar. Proceso: DGE.

* Información publicada en la misma semana del año anterior.

CUADRO 8.4 Casos acumulados por entidad federativa de otras enfermedades de notificación semanal hasta la semana 31; rabia hasta la semana 33 de 1998

ENTIDAD FEDERATIVA	Herpes genital CIE-10* REV. A60.0		Sífilis adquirida CIE-10* REV. A51-A53		Sífilis congénita CIE-10* REV. A50		Brucelosis CIE-10* REV. A23		Cisticercosis CIE-10* REV. B69		Rabia CIE-10* REV. A82	
	1998	1997*	1998	1997*	1998	1997 [†]	1998	1997*	1998	1997*	1998 [‡]	1997
Aguascalientes	12	13	3	4	-	-	4	2	2	5	-	-
Baja California	62	57	37	46	3	4	12	20	4	3	-	-
Baja California Sur	8	11	16	26	-	2	-	1	2	-	-	-
Campeche	28	31	38	39	4	1	7	3	2	2	-	-
Coahuila	116	43	26	27	1	-	146	215	14	12	-	-
Colima	32	37	8	13	-	-	1	5	1	2	-	-
Chiapas	140	207	64	41	2	2	7	8	3	9	-	1
Chihuahua	102	55	34	53	1	2	54	53	57	39	1	1
Distrito Federal	104	69	25	25	2	-	26	14	21	12	-	-
Durango	48	44	13	30	-	-	130	129	43	52	-	-
Guanajuato	38	58	10	29	-	-	262	558	16	11	-	-
Guerrero	142	153	42	61	1	6	1	8	8	2	-	-
Hidalgo	34	40	15	7	-	-	4	23	3	1	-	1
Jalisco	94	136	27	45	-	-	100	155	72	86	1	1
México	79	158	16	81	1	-	47	68	32	78	1	-
Michoacán	66	48	18	16	-	-	46	78	1	3	-	-
Morelos	99	102	3	32	-	3	5	10	10	6	-	-
Nayarit	72	64	47	32	-	1	21	23	6	1	-	-
Nuevo León	34	63	36	50	1	-	104	121	5	51	1	-
Oaxaca	124	119	28	46	2	1	7	5	1	9	-	3
Puebla	96	59	18	19	-	-	129	73	32	7	1	4
Querétaro	31	20	5	8	-	2	30	42	9	12	-	-
Quintana Roo	109	50	50	60	-	-	7	10	6	4	-	-
San Luis Potosí	31	16	7	20	-	2	79	51	1	6	-	-
Sinaloa	97	80	43	40	2	1	126	172	14	29	-	-
Sonora	31	37	44	35	1	-	63	82	-	1	-	-
Tabasco	117	46	30	37	2	2	13	17	-	-	-	-
Tamaulipas	80	84	59	76	3	7	55	71	17	12	-	-
Tlaxcala	18	17	17	8	-	-	38	30	1	1	-	-
Veracruz	191	168	111	139	2	5	24	67	43	14	-	3
Yucatán	126	74	38	31	-	1	9	5	1	-	1	1
Zacatecas	30	28	8	34	-	2	57	134	14	13	-	-
TOTAL	2 391	2 187	936	1 210	28	44	1 614	2 253	441	483	6	15

FUENTE: Sistema Único de Información para la Vigilancia Epidemiológica. Información preliminar. Procesó: DGE.

* Información publicada en la misma semana del año anterior.

‡ Incluye sólo casos confirmados.

† El Distrito Federal rectificó acumulado.

CUADRO 8.5 Casos acumulados por entidad federativa de otras enfermedades de notificación semanal hasta la semana 31; meningitis hasta la semana 33 de 1998

ENTIDAD FEDERATIVA	Tuberculosis otras formas CIE-10 ^a Rev. A17.1, A17.8, A17.9, A18, A19		Meningitis meningocócica CIE-10 ^a Rev. A39.0		Hepatitis vírica A CIE-10 ^a Rev. B15.0-B15.9		Hepatitis vírica B CIE-10 ^a Rev. B16.0-B16.9		Otras hepatitis víricas CIE-10 ^a Rev. B17.0-B17.8, B19.0-B19.9		Parotiditis CIE-10 ^a Rev. B26	
	1998	1997*	1998	1997	1998	1997*	1998	1997*	1998	1997*	1998	1997*
Aguascalientes	29	15	-	-	33	228	6	10	2	10	243	683
Baja California	208	164	-	-	194	177	16	18	52	38	2 471	1 731
Baja California Sur	19	11	-	-	41	370	1	4	1	12	450	270
Campeche	11	8	-	-	170	40	3	1	29	22	201	620
Coahuila	43	28	-	-	140	556	16	20	13	62	1 806	3 135
Colima	8	27	-	-	75	102	2	1	2	39	847	1 272
Chiapas	51	61	-	-	140	128	17	120	23	46	1 347	1 081
Chihuahua	59	40	-	-	249	230	23	9	56	31	2 170	4 328
Distrito Federal	177	111	-	-	1 854	923	78	25	233	177	3 346	2 891
Durango	20	30	-	-	45	146	9	10	11	88	826	1 660
Guanajuato	27	24	-	-	155	375	7	3	8	86	1 380	2 159
Guerrero	35	102	-	-	86	137	5	12	9	60	2 494	2 019
Hidalgo	22	19	-	1	322	163	16	4	10	24	1 464	1 978
Jalisco	119	145	-	-	273	663	49	33	48	85	2 317	3 593
México	133	220	-	-	839	2 073	39	71	79	274	3 320	6 360
Michoacán	32	34	-	-	117	212	7	4	17	28	1 518	1 431
Morelos	30	45	-	-	111	300	2	10	4	80	649	1 407
Nayarit	28	40	-	-	64	247	3	6	6	11	466	1 176
Nuevo León	29	57	-	-	220	440	12	51	24	228	3 141	3 436
Oaxaca	45	54	-	-	217	316	6	5	25	38	1 736	1 851
Puebla	58	21	-	-	395	105	31	5	78	17	1 499	1 383
Querétaro	27	16	-	-	210	394	1	3	41	11	1 258	1 354
Quintana Roo	19	8	-	-	42	102	1	8	10	22	287	1 125
San Luis Potosí	58	58	-	-	216	389	6	9	26	57	1 768	1 942
Sinaloa	63	46	-	-	238	299	12	8	38	67	907	2 423
Sonora	18	11	-	-	308	198	35	26	34	29	1 173	2 485
Tabasco	18	18	-	-	56	130	8	3	41	40	863	1 083
Tamaulipas	48	55	-	-	602	1 277	11	33	107	253	3 118	3 018
Tlaxcala	11	14	-	-	128	104	6	5	9	7	471	1 067
Veracruz	120	187	-	-	786	885	33	41	57	109	3 504	4 147
Yucatán	15	11	-	-	95	358	45	86	69	32	807	2 875
Zacatecas	10	34	-	-	19	127	-	3	6	21	529	1 003
TOTAL	1 590	1 714	-	1	8 440	12 194	506	647	1 168	2 104	48 376	66 986

FUENTE: Sistema Único de Información para la Vigilancia Epidemiológica. Información preliminar. Procesó: DGE.

* Información publicada en la misma semana del año anterior.

CUADRO 8.6 Casos acumulados por entidad federativa de otras enfermedades de notificación semanal hasta la semana 31 de 1998

ENTIDAD FEDERATIVA	Conjuntivitis hemorrágica epidémica CIE-10* REV. B30.3		Escabiosis CIE-10* REV. B86		Fiebre reumática aguda CIE-10* REV. 100-102		Seropositivos a VIH CIE-10* REV. Z21		Bocio endémico CIE-10* REV. E01		Asma CIE-10* REV. J45, J46	
	1998	1997*	1998	1997*	1998	1997*	1998	1997*	1998	1997*	1998	1997*
Aguascalientes	-	1	327	270	3	5	3	4	11	86	934	1 020
Baja California	17	24	2 622	954	30	32	35	34	52	285	6 541	4 205
Baja California Sur	-	9	151	174	2	8	4	2	4	104	900	1 072
Campeche	19	-	444	511	4	6	12	9	7	17	1 114	772
Coahuila	3	10	1 182	1 574	23	39	17	12	50	196	2 016	2 604
Colima	-	2	401	390	2	6	4	1	56	150	1 191	2 019
Chiapas	21	15	4 415	4 054	25	57	15	14	66	79	996	1 130
Chihuahua	4	4	1 723	1 193	66	52	54	36	319	449	4 794	4 056
Distrito Federal	-	26	1 531	609	47	43	199	71	323	347	7 505	3 490
Durango	-	-	993	840	54	91	17	15	55	177	2 476	1 993
Guanajuato	1	22	996	886	18	16	21	19	87	127	2 080	1 713
Guerrero	16	33	2 957	3 136	13	27	63	63	49	177	2 833	3 011
Hidalgo	2	3	2 620	2 179	4	9	3	3	11	31	901	487
Jalisco	1	3	2 496	2 064	44	51	20	52	201	1 102	9 551	11 062
México	-	3	3 253	5 079	82	249	69	109	97	737	3 413	6 627
Michoacán	2	1	1 515	895	26	12	11	5	66	69	1 979	1 257
Morelos	6	3	987	974	20	23	13	13	34	101	2 230	2 145
Nayarit	-	1	1 476	1 140	28	19	20	22	31	117	1 005	1 041
Nuevo León	1	4	1 931	2 235	8	24	10	29	135	443	2 757	5 321
Oaxaca	6	6	1 725	2 100	18	26	22	16	10	139	1 039	1 640
Puebla	-	3	2 633	1 959	18	38	39	20	48	74	2 032	833
Querétaro	-	-	747	699	7	20	1	2	29	36	938	738
Quintana Roo	1	4	563	545	6	14	31	21	14	60	3 215	2 833
San Luis Potosí	3	2	1 632	1 268	9	13	16	12	56	94	1 743	988
Sinaloa	4	1	1 532	1 998	28	37	45	18	204	485	4 241	5 362
Sonora	1	2	1 122	959	27	25	34	32	310	823	3 487	3 369
Tabasco	23	3	779	839	25	27	5	9	98	46	3 919	2 997
Tamaulipas	39	109	3 052	2 595	39	99	18	17	70	281	7 507	6 894
Tlaxcala	-	-	485	546	1	7	8	6	45	27	157	189
Veracruz	2	26	6 101	5 085	15	62	117	102	99	470	8 839	7 562
Yucatán	4	1	2 274	2 361	4	7	44	30	68	70	9 435	7 051
Zacatecas	-	-	356	601	23	23	9	2	26	95	311	897
TOTAL	176	321	55 021	50 712	719	1 167	979	800	2 731	7 494	102 079	96 378

FUENTE: Sistema Único de Información para la Vigilancia Epidemiológica. Información preliminar. Proceso: DGE.
* Información publicada en la misma semana del año anterior.

CUADRO 8.7 Casos acumulados por entidad federativa de otras enfermedades de notificación semanal hasta la semana 31 de 1998

ENTIDAD FEDERATIVA	Intoxicación por plaguicidas CIE-10 ^a Rev. T60.0-T60.9		Intoxicación por ponzoña de animales CIE-10 ^a Rev. X20, X21, X23, X27, T63 EXCEPTO T63.2		Intoxicación por picadura de alacrán CIE-10 ^a Rev. X22, T63.2		Anencefalia CIE-10 ^a Rev. Q00.0					
	Acumulado	1998	1997*	1998	1997*	1998	1997*	1998	1997*			
Aguascalientes	18	5	176	85	761	617	5	11				
Baja California	119	32	505	98	53	26	-	-				
Baja California Sur	9	15	174	81	63	61	2	-				
Campeche	42	13	95	24	8	2	8	3				
Coahuila	39	99	260	319	26	56	6	7				
Colima	29	55	440	517	6 698	6 889	1	-				
Chiapas	112	109	107	106	43	27	-	11				
Chihuahua	53	65	883	259	94	70	-	1				
Distrito Federal	83	6	362	138	58	33	30	32				
Durango	63	64	477	376	2 230	979	3	2				
Guanajuato	59	42	2 108	1 041	8 456	5 926	44	-				
Guerrero	138	150	923	867	8 033	7 674	22	5				
Hidalgo	29	14	271	286	28	28	25	14				
Jalisco	404	495	4 294	1 868	14 560	15 868	48	-				
México	64	76	720	546	1 133	835	111	120				
Michoacán	219	88	1 407	950	10 660	4 318	-	14				
Morelos	178	223	1 332	867	15 498	15 522	-	-				
Nayarit	409	436	658	514	5 255	4 790	9	8				
Nuevo León	27	26	314	148	68	65	-	-				
Oaxaca	50	39	521	459	1 246	919	14	-				
Puebla	111	43	962	769	8 264	6 053	161	77				
Querétaro	40	27	688	360	2 597	2 075	21	18				
Quintana Roo	47	35	321	177	24	31	-	-				
San Luis Potosí	44	27	323	398	58	53	26	-				
Sinaloa	131	183	1 814	1 200	3 252	2 363	4	-				
Sonora	32	16	1 655	1 064	2 115	1 825	-	15				
Tabasco	23	34	32	22	8	6	4	3				
Tamaulipas	43	79	250	337	78	92	-	1				
Tlaxcala	6	13	111	127	21	27	23	17				
Veracruz	188	246	454	401	65	64	29	62				
Yucatán	26	20	281	316	16	21	12	10				
Zacatecas	13	14	214	469	1 116	1 192	16	-				
TOTAL	2 848	2 789	23 132	15 189	92 585	78 507	624	431				

FUENTE: Sistema Único de Información para la Vigilancia Epidemiológica. Información preliminar. Procesó: DGE.

* Información publicada en la misma semana del año anterior.

CUADRO 9. Casos nuevos de enfermedades no transmisibles seleccionadas por entidad federativa hasta la semana 31 de 1998

ENTIDAD FEDERATIVA	HIPERTENSIÓN			ENF. ISQUEMICAS DEL CORAZÓN CIE-10* REV. 120-125			ENF. CEREBRO VASCULARES CIE-10* REV. 160-167, I69		
	ARTERIAL CIE-10* REV. I10-I15			1998		1997*	1998		1997*
	1998	1997*		1998	1997*	1998	1997*	1998	1997*
	SEMANAL	ACUMULADO	ACUMULADO	SEMANAL	ACUMULADO	ACUMULADO	SEMANAL	ACUMULADO	ACUMULADO
Aguascalientes	28	4 656	4 176	-	256	295	-	224	260
Baja California	93	12 840	6 122	3	971	888	3	531	471
Baja California Sur	35	1 528	1 693	3	142	197	1	53	59
Campeche	27	1 139	995	6	272	182	2	87	96
Coahuila	231	9 746	8 177	27	743	757	11	518	469
Colima	7	654	1 844	3	196	277	-	105	171
Chiapas	63	3 216	3 707	1	116	174	2	53	96
Chihuahua	237	14 869	7 762	55	1 704	1 183	23	1 005	808
Distrito Federal	590	30 255	14 669	72	4 555	1 713	36	1 990	786
Durango	123	11 349	6 256	10	642	503	5	304	299
Guanajuato	80	6 554	3 794	5	394	253	4	362	287
Guerrero	159	7 224	6 214	3	181	391	3	238	463
Hidalgo	n.e.	3 805	3 031	n.e.	235	101	n.e.	168	118
Jalisco	112	18 809	14 513	6	2 582	3 069	3	1 154	1 766
México	188	20 023	27 857	6	1 364	2 378	2	748	1 430
Michoacán	215	7 244	4 467	10	479	247	11	232	151
Morelos	64	7 856	6 345	-	584	346	2	226	272
Nayarit	119	2 629	2 581	5	207	192	3	116	163
Nuevo León	48	3 860	4 684	30	931	1 209	9	549	1 352
Oaxaca	101	3 606	3 786	7	186	260	3	130	244
Puebla	230	12 333	3 194	37	727	191	13	555	175
Querétaro	94	4 899	3 158	1	189	139	6	188	101
Quintana Roo	19	2 222	2 382	1	155	144	3	124	75
San Luis Potosí	92	6 323	4 078	9	532	455	8	474	196
Sinaloa	185	8 152	7 954	28	886	1 123	15	466	580
Sonora	-	8 439	9 989	-	1 577	1 769	-	550	607
Tabasco	83	3 620	2 593	3	103	70	2	51	11
Tamaulipas	281	14 877	11 511	44	1 717	1 501	23	1 001	871
Tlaxcala	49	1 493	1 336	3	111	53	1	74	71
Veracruz	217	14 012	13 599	26	1 494	1 540	23	1 214	1 455
Yucatán	89	5 544	3 069	7	599	463	11	524	595
Zacatecas	28	2 281	3 622	-	119	188	1	54	138
TOTAL	3 887	256 057	199 158	411	24 949	22 251	229	14 068	14 636

FUENTE: Sistema Único de Información para la Vigilancia Epidemiológica. Información preliminar. Procesó: DGE.

* Información publicada en la misma semana del año anterior.

CUADRO 9.1 Casos nuevos de enfermedades no transmisibles seleccionadas por entidad federativa hasta la semana 31 de 1998

ENTIDAD FEDERATIVA	DIABETES MELLITUS CIE-10* REV. E10-E14			CÁNCER CERVICU UTERINO CIE-10* REV. C53, D06			CIRROSIS HEPÁTICA CIE-10* REV. K70.3, K74.6		
	1998		1997*	1998		1997*	1998		1997*
	SEMANAL	ACUMULADO	ACUMULADO	SEMANAL	ACUMULADO	ACUMULADO	SEMANAL	ACUMULADO	ACUMULADO
	Aguascalientes	20	2 877	1 992	-	34	32	-	41
Baja California	47	7 099	3 322	-	105	103	2	156	91
Baja California Sur	20	994	862	-	9	21	-	41	36
Campeche	23	1 212	1 034	-	35	26	1	83	67
Coahuila	197	7 325	5 521	4	48	51	1	108	106
Colima	20	407	1 058	-	12	24	2	70	24
Chiapas	37	2 536	2 612	6	130	119	3	143	195
Chihuahua	126	7 209	3 619	5	289	162	6	132	91
Distrito Federal	325	21 244	9 921	2	94	38	18	822	211
Durango	72	7 735	3 512	1	83	66	4	190	104
Guanajuato	96	6 232	3 414	5	71	41	2	177	150
Guerrero	137	5 886	4 835	1	125	132	4	98	108
Hidalgo	n.e.	2 870	1 591	n.e.	15	8	n.e.	328	228
Jalisco	80	12 604	7 782	10	223	247	1	366	453
México	173	14 758	17 170	2	63	118	19	867	665
Michoacán	201	5 738	3 629	1	60	28	3	137	52
Morelos	61	7 078	5 366	-	47	67	2	147	144
Nayarit	83	1 624	1 333	1	35	35	4	71	57
Nuevo León	60	3 180	2 846	1	138	240	2	147	172
Oaxaca	100	2 727	2 713	1	35	188	8	176	182
Puebla	195	11 316	2 922	1	163	91	6	515	275
Querétaro	70	3 411	1 882	1	38	44	8	202	133
Quintana Roo	19	1 781	1 681	-	49	42	3	132	44
San Luis Potosí	81	4 609	2 445	1	86	45	-	150	90
Sinaloa	69	3 941	3 462	3	83	89	7	128	121
Sonora	-	4 372	4 502	-	94	76	-	76	61
Tabasco	93	2 785	1 872	1	43	38	4	73	48
Tamaulipas	221	11 311	8 099	3	118	201	4	249	247
Tlaxcala	24	1 032	906	2	11	25	4	71	100
Veracruz	246	12 172	9 888	2	224	255	14	571	354
Yucatán	62	4 112	2 292	1	28	29	9	263	110
Zacatecas	16	1 138	1 749	2	13	29	1	10	3
TOTAL	2 974	183 315	125 832	57	2 601	2 710	142	6 740	4 739

FUENTE: Sistema Único de Información para la Vigilancia Epidemiológica. Información preliminar. Procesó: DGE.

* Información publicada en la misma semana del año anterior.

SISTEMA NACIONAL DE VIGILANCIA EPIDEMIOLÓGICA

EPIDEMIOLOGÍA

SISTEMA ÚNICO DE INFORMACIÓN

CONSEJO EDITORIAL

SSA

Dr. Oscar J. Velázquez Monroy
Coordinador de Vigilancia Epidemiológica

ISSSTE

Dr. Jorge Durán Triay
*Subdirector de Medicina Familiar, Preventiva
y Programas para la Salud*

SECRETARÍA DE LA DEFENSA NACIONAL
General de Brigada M.C. Jaime Cohen Yáñez
Director General de Sanidad Militar

INI

Dr. Gonzalo Solís Cervantes
Subdirector de Salud y Bienestar Social

IMSS

Dr. Ángel Zárate Aguilar
Titular de la Coordinación de Salud Comunitaria

IMSS-SOLIDARIDAD

Dr. Javier Cabral Soto
Coordinador del Programa IMSS-Solidaridad

DIF

Lic. Francisco Robles Berlanga
Director de Promoción y Desarrollo Social

SECRETARÍA DE MARINA

Contralmirante S.N.M.C.
Jorge Ignacio Malo Castillo
Director General de Sanidad Naval

PEMEX

Dr. Fernando Castro Villarreal
Subgerente de Prevención y Educación Médica

EDITORES

Dr. Oscar J. Velázquez Monroy
Dr. Pablo Kuri Morales

COEDITOR

M. en C. Patricia Cravioto Quintana

COMITÉ EDITORIAL

Dr. Carlos Álvarez Lucas, Lic. Ma. Amparo Arévalo Rivas, Dra. Ana Flisser, Lic. Rosa María Gutiérrez,
C. P. Norberto Launzar, Dr. Rodolfo Méndez, Dr. Esteban Rodríguez Solís,
Quím. Ernestina O. Saldate Castañeda, Dra. Elsa Sarti

COORDINACIÓN EDITORIAL

Dra. Verónica Carrión Falcón, Dr. Luis Anaya,
Dra. Elizabeth Ferreira Guerrero, Dr. Sigfrido G. Huerta Alvarado, Dr. Pedro Murguía Martínez,
M. en C. Arturo Revuelta H., Dr. César Sandoval C., Dra. Hilda G. Soto Trejo

PROCESAMIENTO DE INFORMACIÓN

Téc. Silvia Brindis Castro, Ing. Vicente Cruz Cruz, Dr. Lucio Escalera, Dra. Edith García Espino, Téc. Hilda Juárez Díaz,
Téc. Elizabeth López Palestina, Dra. Ma. Sara Gpe. López Vázquez, Dra. María de los Ángeles Martínez Vázquez,
C. D. María del Carmen Ojeda Luna, Dra. Noemí Torres Reynoso, Dra. Miriam Vallejo Patoni

COORDINACIÓN DE PUBLICACIONES

Coordinación General: Héctor Cardoso Gutiérrez

Taller de Edición: Consuelo Palacios Sánchez

Formación: Vicente Reyes

Corrección de Estilo: Lic. Eva García Sánchez

Documentación y Directorio: Alejandra Mendoza Velasco, Elizabeth Rodríguez Corona

Para mayor información sobre el contenido de este Boletín,
comunicarse a los teléfonos 664-04-26 y 664-49-20; Telfax 593-19-00 y 593-42-53.
Lada sin costo 91 (800) 00 239, 91 (800) 00 448

Este Boletín se terminó de imprimir en los talleres de Corporación Editorial Grafik, con un tiraje de 3 500 ejemplares