

EPIDEMIOLOGÍA

SISTEMA ÚNICO DE INFORMACIÓN

ISSN 1405-2636

Número 29

Volumen 15

Semana 29

Del 19 al 25 de julio de 1998

Casos de notificación inmediata y semanal pág. 3 • Casos por entidad federativa: prevenibles por vacunación pág. 4 • Enfermedades respiratorias pág. 6 • Enfermedades diarreicas pág. 7 • SIDA pág. 7 • Enfermedades transmitidas por vector pág. 8 • Información gráfica seleccionada pág. 9 • Casos acumulados de otras enfermedades de notificación semanal pág. 10 • Casos nuevos y acumulados de enfermedades no transmisibles pág. 18

VACUNAS DE USO ACTUAL Y TENDENCIAS DE LA INVESTIGACIÓN PARA SU DESARROLLO Y MEJORAMIENTO

La manifestación de nuevas enfermedades y la búsqueda incesante para su cura lleva a reflexionar sobre el valor de las inmunizaciones ya existentes. La aplicación de vacunas contra polio, sarampión, tos ferina, tétanos, tuberculosis y difteria en más de dos terceras partes de los niños de países en desarrollo, ha logrado prevenir aproximadamente 2.5 millones de muertes al año, causadas por estas enfermedades.

Por más de dos siglos, las vacunas utilizadas han consistido en microorganismos completos (inactivados o atenuados), sin embargo la biotecnología ha permitido proporcionar las herramientas necesarias para entender la virulencia y la naturaleza de inmunógenos microbianos, y de esta forma ha aportado innovadoras estrategias para el desarrollo de nuevas vacunas y el mejoramiento de las ya existentes.

Las vacunas utilizadas para la prevención de enfermedades infecciosas pueden ser elaboradas a través de diversos procedimientos, en su mayoría se crean a partir de los agentes responsables de la enfermedad, de sus componentes o de sus productos, obteniéndose los inmunógenos deseados sin la virulencia natural.

Los procedimientos para la elaboración de vacunas pueden basarse en cualquiera de los siguientes principios:

Vacunas de microorganismos vivos: son preparaciones de bacterias o de virus activos que han sido previamente atenuados, que son capaces de multiplicarse, pero que han perdido sus características virulentas, como ejemplos de este tipo de vacunas tenemos la antipoliomielítica oral; la antisarampión; la antirubeólica; la antiparotiditis; también las que combaten la varicela y la fiebre amarilla. Algunas otras son elaboradas con agentes vivos que no son los etiológicos y sin embargo confieren protección cruzada, ejemplo de ello es el bacilo de Calmette-Guérin (BCG) elaborado con una cepa de bacilo tuberculoso bovino. En otros casos se cuenta con microorganismos atenuados genéticamente, como *Salmonella typhi* cepa Ty 21a, la cual presenta una mutación en el locus gal E (UDP-galactosa-4-epimerasa)³ y por tanto es incapaz de sintetizar un polisacárido completo en ausencia de galactosa en el medio, obteniéndose una cepa avirulenta.

Vacunas de microorganismos muertos (o inactivados): son preparaciones de microorganismos, que han sido inactivados a través de procedimientos fisicoquímicos (como calor), o agentes químicos (como fenol o formaldehído), por lo que no causan infección y por tanto, es necesario que en cada dosis de vacuna exista la cantidad suficiente para estimular al sistema inmune, lo que hace necesario tener suspensiones lo suficientemente concentradas pero que no produzcan hipersensibilidad en los individuos vacunados, por lo que generalmente prefiere administrarse en varias dosis. Algunos ejemplos de este tipo son la vacuna antirrábica, la fracción *pertussis* (tos ferina) del DPT, la tífóidica, la polio tipo Salk, etcétera.

Toxoides: son preparaciones derivadas de las toxinas secretadas por ciertas especies de bacterias, las cuales son tratadas con formalina que elimina su toxicidad, sin afectar su acción inmunizante específica. Los toxoides son muy efectivos en la prevención de difteria y tétanos, enfermedades de efectos graves, debidos a la acción directa de las toxinas.

Vacunas de componentes celulares bacterianos: se están elaborando vacunas bacterianas compuestas sólo por algunas proteínas o polisacáridos bacterianos, como ejemplos están la fracción acelular de *pertussis* (en la DPAT), las vacunas contra *Neisseria meningitidis*, *Streptococcus pneumoniae* y *Haemophilus influenzae* tipo B. Éstas, estimulan una respuesta inmune específica y evitan la administración de material celular que puede no contribuir a la inmunidad y sí estar relacionada con las reacciones adversas.

Vacunas de sub-unidades virales: al igual que en el caso anterior, la vacuna está compuesta por los antígenos importantes para la protección. Dos ejemplos lo constituyen la vacuna contra la gripe (virus de influenza), en la cual los antígenos importantes son la hemaglutinina y la neuraminidasa y; la vacuna contra la Hepatitis B, en la que el antígeno utilizado es el de superficie HBsAg.

Vacunas producidas por manipulación genética: las técnicas de manipulación genética han sido aplicadas en la elaboración de vacunas, ya sea a través del desarrollo de bacterias atenuadas por mutaciones que ocasionan modificaciones en su metabolismo, por ejemplo las cepas de *Salmonella typhi* Aro-, las cuales son incapaces de sintetizar aminoácidos aromáticos, o bien, a través de la posibilidad de transferir genes a otras células o insertarlos en diversos vectores de expresión, como es el caso de la vacuna de Hepatitis B recombinante en la cual, parte del gen que codifica para el HBsAg es insertado en un plásmido e introducido en una levadura.

Las investigaciones que se realizan actualmente se han enfocado al desarrollo de nuevas y mejores vacunas. Las estrategias que se siguen involucran los siguientes puntos:

- a) Introducción de material genético en diferentes células, por ejemplo la expresión de proteínas en diferentes vectores como el virus vaccinia o, las vacunas recombinantes de *Salmonella*.
- b) Mejoramiento de la bio-eficacia, a través del desarrollo de nuevos adyuvantes como los derivados del muramil dipéptido, lípido A, liposomas o, complejos inmunoestimulantes (ISCOM).
- c) Combinación de varios antígenos en una sola vacuna (DPT+Hib, DPT+Hepatitis B).
- d) Mejoramiento de la estabilidad durante el almacenamiento, distribución y transporte, investigando el uso de nuevos estabilizadores, por ejemplo la posibilidad de uso del deuterio en la vacuna antipoliomielítica oral.
- e) El desarrollo de vacunas contra agentes específicos: VIH, *E. coli* enterotoxigénica, virus sincicial respiratorio, Hepatitis C o, *Helicobacter pylori*.

Todos estos avances deberán ser acompañados por los procedimientos necesarios para el control y vigilancia de la seguridad y eficacia de las vacunas.

QFB. Angélica López Sotelo
Laboratorio Nacional de Salud Pública/SSA

REFERENCIAS:

1. Deal Carolyn & Verma Jitendra. Vaccine potency and stability trends in technological developments, GEMESEQ.
2. Hugo W B & Roussel A D. The manufacture and quality control of immunological products. In: Pharmaceutical Microbiology. Blackwell Scientific Publications. 1992
3. Germanier R & Fürer E. (1975). Isolation and Characterization of Gal E Mutant Ty 21a of *Salmonella Typhi*: A Candidate Strain for a Live Oral Typhoid Vaccine. The Journal of Infectious Diseases. Vol. 131, No. 5, pp. 553-558.

Para consultar por INTERNET este Boletín, la hoja electrónica de la Secretaría de Salud lo pone a su alcance los viernes a través de los siguientes web:
<http://www.epi.org.mx> o <http://www.ssa.gob.mx/>

CUADRO 1. Casos nuevos de enfermedades de notificación inmediata hasta la semana 29 de 1998

ENFERMEDAD	CIE-10 ^a REV.	EN LA	ACUMULADO	MED.	EN LA	ACUMULADO
		SEMANA 1998	1998	SEM. 93-97	SEMANA 1997	1997
Cólera*	A00	1	52	118	118	573
Parálisis Flácida Aguda		8	211	13	5	223
•Poliomielitis	A80	-	-	-	-	-
Difteria	A36	-	-	-	-	-
Enfermedad Febril Exantemática**		29	1 672	15	2	781
•Sarampión	B05	-	-	-	-	-
Síndrome Coqueluchoide		4	206	2	17	252
•Tos ferina ^π	A37	-	85	2	3	13
Tétanos neonatal	A33	-	13	2	3	14
Tétanos	A34, A35	6	87	2	2	78
Rabia ^π	A82	2	5	1	-	13
Dengue hemorrágico	A91, A92.0					
•Casos confirmados		2	35	-	10	58
•Casos en estudio		2	19	n.d.	21	60
Paludismo por <i>P. falciparum</i>	B50	3	17	3	-	16
Tuberculosis meníngea	A17.0	3	58	4	1	74
SIDA~	B20-B24	87 [Ⓚ]	2 825 [Ⓚ]	60	64	1 982
Meningitis meningocócica	A39.0	-	-	-	-	-

FUENTE: Sistema Único de Información para la Vigilancia Epidemiológica. Información preliminar. Procesó: DGE.

* La mediana se generó con información de los últimos cuatro años.

** La mediana se generó con información de los últimos tres años.

^π Se descartó un caso.

~ El total incluye extranjeros en tránsito por México.

[Ⓚ] Por fecha de diagnóstico 36 casos corresponden a 1998 y 51 a años anteriores.

[Ⓛ] Por fecha de diagnóstico 326 casos corresponden a 1998 y 2 499 a años anteriores.

CUADRO 2. Casos nuevos de enfermedades de notificación semanal hasta la semana 27 de 1998

ENFERMEDAD	CIE-10 ^a REV.	EN LA	ACUMULADO	MED.	EN LA	ACUMULADO
		SEMANA 1998	1998	SEM. 93-97	SEMANA 1997	1997*
Enfermedades diarreicas	A01-A09	102 135	2 838 647	62 829	76 969	2 323 754
Infecciones respiratorias agudas	J00-J01, J02.8-J02.9, J03.8-J06, J20, J21	218 262	11 118 051	114 700	175 913	10 181 147
Hepatitis virales	B15-B17, B19	203	8 823	141	636	12 330
Dengue	A90	147	2 072	67	572	3 883
Paludismo por <i>P. vivax</i>	B51	965	11 795	84	84	2 136
Tuberculosis del aparato respiratorio	A15-A16	267	7 718	146	213	8 012

FUENTE: Sistema Único de Información para la Vigilancia Epidemiológica. Información preliminar. Procesó: DGE.

* Información publicada en la misma semana del año anterior.

Simbología:

(-) : no se presentaron casos en la semana.

n.d. : información no disponible.

n.e. : información no enviada por la entidad federativa.

CUADRO 3. Casos nuevos de Parálisis Flácida Aguda, Sarampión y Tos ferina por entidad federativa hasta la semana 29 de 1998

ENTIDAD FEDERATIVA	PARÁLISIS FLÁCIDA			SARAMPIÓN			TOS FERINA		
	AGUDA			CIE-10* Rev. B 05			CIE-10* Rev. A37		
	1998		1997	1998		1997	1998		1997
	SEMANAL	ACUMULADO	ACUMULADO	SEMANAL	ACUMULADO	ACUMULADO	SEMANAL	ACUMULADO	ACUMULADO
Aguascalientes	1	2	3	-	-	-	-	-	-
Baja California	-	9	7	-	-	-	-	1	-
Baja California Sur	-	2	2	-	-	-	-	-	-
Campeche	-	1	1	-	-	-	-	-	-
Coahuila	-	8	7	-	-	-	-	1	-
Colima	-	2	2	-	-	-	-	-	-
Chiapas	-	1	9	-	-	-	-	22	-
Chihuahua	-	4	6	-	-	-	-	1	-
Distrito Federal	-	16	18	-	-	-	-	9	4
Durango	-	4	3	-	-	-	-	1	-
Guanajuato	-	17	8	-	-	-	-	1	-
Guerrero	-	5	9	-	-	-	-	-	-
Hidalgo	-	3	5	-	-	-	-	-	-
Jalisco	1	11	15	-	-	-	-	-	-
México	2	25	27	-	-	-	-	19	7
Michoacán	-	9	8	-	-	-	-	-	-
Morelos	-	2	5	-	-	-	-	-	-
Nayarit	-	4	3	-	-	-	-	-	-
Nuevo León	-	5	4	-	-	-	-	-	-
Oaxaca	-	3	3	-	-	-	-	3	-
Puebla	-	13	9	-	-	-	-	1	-
Querétaro	-	4	8	-	-	-	-	-	-
Quintana Roo	-	2	1	-	-	-	-	6	-
San Luis Potosí	1	9	10	-	-	-	-	2	-
Sinaloa	-	6	9	-	-	-	-	-	-
Sonora	1	10	2	-	-	-	-	2	-
Tabasco	-	1	2	-	-	-	-	-	-
Tamaulipas	-	6	10	-	-	-	-	4	-
Tlaxcala	-	1	4	-	-	-	-	-	-
Veracruz	2	18	13	-	-	-	-	7	1
Yucatán	-	1	5	-	-	-	-	2	1
Zacatecas	-	7	5	-	-	-	-	3	-
TOTAL	8	211	223	-	-	-	-	85	13

FUENTE: Sistema Único de Información para la Vigilancia Epidemiológica. Información preliminar. Proceso: DGE.
*Se descartó el caso de Jalisco.

CUADRO 4. Casos nuevos por entidad federativa de Tétanos y Tétanos Neonatal hasta la semana 29 y Tuberculosis Meningea hasta la semana 27 de 1998

ENTIDAD FEDERATIVA	TÉTANOS CIE-10* REV. A34, A35			TÉTANOS NEONATAL CIE-10* REV. A33			TUBERCULOSIS MENINGEA CIE-10* REV. A17.0		
	1998		1997	1998		1997	1998		1997*
	SEMANAL	ACUMULADO	ACUMULADO	SEMANAL	ACUMULADO	ACUMULADO	SEMANAL	ACUMULADO ^{&}	ACUMULADO
Aguascalientes	-	-	-	-	-	1	1	2	-
Baja California	-	7	2	-	-	-	-	2	3
Baja California Sur	-	-	1	-	-	-	-	-	-
Campeche	-	-	-	-	-	-	-	-	-
Coahuila	-	-	-	-	-	-	-	-	1
Colima	-	1	1	-	-	-	-	1	-
Chiapas	-	2	8	-	-	1	1	6	8
Chihuahua	-	2	2	-	-	-	-	3	4
Distrito Federal	-	1	1	-	-	-	-	6	2
Durango	-	-	1	-	1	-	-	-	-
Guanajuato	-	1	3	-	1	1	-	3	3
Guerrero	-	5	6	-	4	2	-	1	2
Hidalgo	-	2	2	-	-	1	-	1	4
Jalisco	-	4	4	-	-	-	-	-	6
México	-	2	3	-	2	1	-	2	4
Michoacán	3	4	-	-	1	-	-	1	1
Morelos	-	4	4	-	-	-	-	1	2
Nayarit	-	2	1	-	-	-	-	1	2
Nuevo León	-	-	2	-	-	-	-	2	4
Oaxaca	-	6	2	-	2	-	-	-	-
Puebla	-	3	-	-	-	-	-	-	3
Querétaro	-	-	1	-	-	1	-	-	1
Quintana Roo	-	7	-	-	-	-	-	-	-
San Luis Potosí	-	3	3	-	-	1	-	3	5
Sinaloa	-	2	2	-	-	-	-	2	2
Sonora	2	2	1	-	-	1	-	-	-
Tabasco	-	8	2	-	-	-	-	1	1
Tamaulipas	-	-	4	-	-	-	-	9	-
Tlaxcala	-	1	-	-	-	-	-	-	-
Veracruz	1	13	15	-	2	3	1	11	9
Yucatán	-	5	7	-	-	1	-	-	4
Zacatecas	-	-	-	-	-	-	-	-	3
TOTAL	6	87	78	-	13	14	3	58	74

FUENTE: Sistema Único de Información para la Vigilancia Epidemiológica. Información preliminar. Procesó: DGE.

* Información publicada en la misma semana del año anterior.

& Incluye un caso extemporáneo de Veracruz.

CUADRO 5. Casos nuevos por entidad federativa de TB del Aparato Respiratorio, Infec. Resp. Agudas y Neumonías y Bronconeumonías hasta la semana 27 de 1998

ENTIDAD FEDERATIVA	TUBERCULOSIS DEL APARATO RESPIRATORIO CIE-10* REV. A15-A16			INF. RESPIRATORIAS AGUDAS CIE-10* REV. J00-J01, J02.8-J02.9, J03.8-J06, J20, J21			NEUMONÍAS Y BRONCONEUMONÍAS CIE-10* REV. J12-J18, EXCEPTO J18.2		
	1998		1997*	1998		1997*	1998		1997*
	SEMANAL	ACUMULADO	ACUMULADO	SEMANAL	ACUMULADO	ACUMULADO	SEMANAL	ACUMULADO	ACUMULADO
Aguascalientes	2	58	36	4 650	179 374	173 922	23	1 248	2 081
Baja California	11	249	408	1 966	98 220	232 322	16	1 339	2 476
Baja California Sur	1	21	30	542	68 580	87 517	3	555	895
Campeche	6	71	71	3 371	126 615	118 804	10	599	604
Coahuila	4	296	170	9 377	401 425	272 860	42	2 942	1 837
Colima	7	73	99	3 049	96 903	97 714	14	452	793
Chiapas	28	581	553	4 786	152 981	132 387	59	2 487	2 435
Chihuahua	8	214	210	7 061	390 509	429 580	44	4 678	5 477
Distrito Federal	3	227	211	16 593	1 263 278	697 211	52	5 621	3 598
Durango	n. e.	180	205	n. e.	284 992	246 992	n. e.	3 642	4 232
Guanajuato	1	140	151	7 312	459 020	382 658	47	4 223	4 413
Guerrero	13	440	469	5 162	285 796	268 271	86	4 243	4 059
Hidalgo	1	165	107	5 267	323 509	179 244	20	2 221	1 538
Jalisco	5	287	404	5 330	768 779	829 165	83	8 654	6 904
México	15	384	559	24 088	1 098 256	1 493 974	141	4 366	5 956
Michoacán	4	229	152	8 505	413 054	204 896	35	2 618	1 590
Morelos	4	125	127	3 312	245 613	224 510	37	1 440	1 258
Nayarit	3	124	95	3 632	165 363	152 948	31	1 230	1 529
Nuevo León	8	430	625	9 813	371 958	543 120	41	3 124	4 659
Oaxaca	15	285	243	5 340	211 389	132 023	36	1 793	1 308
Puebla	7	224	188	9 928	242 610	168 563	78	2 473	2 051
Querétaro	4	53	29	6 318	217 554	165 472	42	1 950	1 651
Quintana Roo	3	70	78	5 196	134 375	121 379	49	1 475	1 300
San Luis Potosí	13	188	131	3 450	307 713	199 953	30	3 358	2 775
Sinaloa	17	357	323	10 820	441 826	413 945	91	3 145	2 624
Sonora	4	298	211	2 730	353 953	333 625	15	5 004	4 960
Tabasco	7	257	248	5 323	223 191	152 540	32	1 471	1 074
Tamaulipas	20	526	522	10 566	453 813	404 019	68	3 363	4 840
Tlaxcala	1	25	44	4 301	123 398	147 815	15	844	1 232
Veracruz	45	1 026	1 151	15 923	672 131	570 869	54	3 818	5 485
Yucatán	7	97	118	14 551	432 550	379 457	41	1 456	1 153
Zacatecas	n. e.	18	44	n. e.	109 323	223 392	n. e.	1 390	2 520
TOTAL	267	7 718	8 012	218 262	11 118 051	10 181 147	1 335	87 222	89 307

FUENTE: Sistema Único de Información para la Vigilancia Epidemiológica. Información preliminar. Procesó: DGE.

* Información publicada en la misma semana del año anterior.

CUADRO 6. Casos nuevos por entidad federativa de Enf. Diarreicas Agudas hasta la semana 27; Cólera y SIDA hasta la semana 29 de 1998

ENTIDAD FEDERATIVA	ENF. DIARREICAS AGUDAS CIE-10 ^a REV. A01-A09			CÓLERA CIE-10 ^a REV. A00			SIDA [¶] CIE-10 ^a REV. B20-B24		
	1998		1997 [*]	1998		1997	1998		1997
	SEMANAL	ACUMULADO	ACUMULADO	SEMANAL	ACUMULADO	ACUMULADO	SEMANAL	ACUMULADO	ACUMULADO
	Aguascalientes	2 491	40 430	30 782	-	-	1	1	22
Baja California	512	16 181	43 987	-	-	-	1	100	102
Baja California Sur	177	13 590	14 634	-	-	-	1	35	35
Campeche	1 838	35 855	34 076	-	2	5	1	23	15
Coahuila	3 975	75 920	44 784	-	-	-	5	62	22
Colima	1 016	20 747	22 377	-	-	-	-	20	5
Chiapas	4 657	84 652	82 175	-	-	71	10	37	20
Chihuahua	2 934	70 152	52 633	-	-	-	-	26	2
Distrito Federal	5 746	312 193	128 547	-	7	30	9	628	319
Durango	n. e.	67 971	38 258	-	-	-	-	69	18
Guanajuato	3 402	86 279	57 831	1	1	14	2	85	31
Guerrero	3 925	106 257	104 375	-	2	13	2	82	40
Hidalgo	1 488	69 500	43 348	-	22	12	-	29	30
Jalisco	2 280	163 847	169 169	-	-	12	14	329	267
México	10 459	295 421	307 261	-	-	40	4	238	107
Michoacán	4 978	93 878	50 792	-	1	4	6	130	85
Morelos	2 011	70 364	59 239	-	-	95	8	30	75
Nayarit	2 378	48 566	42 142	-	-	-	3	38	31
Nuevo León	3 101	76 816	87 543	-	-	-	3	42	34
Oaxaca	4 095	73 996	54 846	-	4	-	1	105	60
Puebla	5 504	85 904	56 003	-	-	174	1	205	142
Querétaro	2 850	52 746	35 286	-	-	10	3	53	24
Quintana Roo	1 351	39 301	33 857	-	-	-	-	1	9
San Luis Potosí	1 283	70 141	39 275	-	3	12	1	19	17
Sinaloa	4 553	98 822	107 801	-	-	-	-	21	6
Sonora	1 318	64 203	63 449	-	1	-	-	47	42
Tabasco	3 431	96 445	66 726	-	3	8	-	21	8
Tamaulipas	4 512	132 478	105 077	-	1	39	6	59	68
Tlaxcala	1 872	30 610	33 382	-	-	16	-	40	24
Veracruz	6 935	199 104	163 463	-	5	16	4	155	275
Yucatán	7 063	123 003	110 790	-	-	1	-	45	38
Zacatecas	n. e.	23 275	39 846	-	-	-	-	20	9
TOTAL	102 135	2 838 647	2 323 754	1	52	573	86[¶]	2 816[¶]	1 971

FUENTE: Sistema Único de Información para la Vigilancia Epidemiológica. Información preliminar. Procesó: DGE.

* Información publicada en la misma semana del año anterior.

¶ El total no incluye extranjeros en tránsito por México.

[¶] Por fecha de diagnóstico 36 casos corresponden a 1998 y 51 a años anteriores.[¶] Por fecha de diagnóstico 326 casos corresponden a 1998 y 2 490 a años anteriores.

CUADRO 7. Casos nuevos por entidad federativa de Paludismo por *P. vivax* y Dengue hasta la semana 27; Paludismo por *P. falciparum* y Dengue Hemorrágico hasta la semana 29 de 1998

ENTIDAD FEDERATIVA	PALUDISMO P. VIVAX CIE-10* REV. B51			PALUDISMO P. FALCIPARUM CIE-10* REV. B50			DENGUE CIE-10* REV. A90			DENGUE HEMORRÁGICO CIE-10* REV. A91, A92.0			
	1998		1997	1998		1997	1998		1997*	EN ESTUDIO 1998	CONFIRMADOS 1998		1997
	SEMANAL	ACUM.†	ACUM.‡	SEMANAL	ACUM.	ACUM.	SEMANAL	ACUM.	ACUM.	ACUM.	SEMANAL	ACUM.	ACUM.
Aguascalientes	n. e.	-	-	n. e.	-	-	-	-	-	-	-	-	-
Baja California	-	-	-	-	-	-	-	-	-	-	-	-	-
Baja California Sur	n. e.	-	-	n. e.	-	-	-	104	6	1	-	-	-
Campeche	1	19	26	-	-	2	10	153	526	-	-	-	1
Coahuila	-	-	-	-	-	-	-	5	51	-	-	1	-
Colima	n. e.	-	-	n. e.	-	-	9	217	552	-	-	-	14
Chiapas	352	1 731	844	3	8	8	4	52	83	-	-	1	6
Chihuahua	5	42	45	-	-	-	-	-	-	-	-	-	-
Distrito Federal	-	-	-	-	-	-	-	1	-	-	-	-	-
Durango	4	16	3	-	-	-	-	-	-	-	-	-	-
Guanajuato	-	-	-	-	-	-	-	1	-	-	-	-	-
Guerrero	4	87	101	-	-	-	4	144	88	2	-	7	4
Hidalgo	-	3	10	-	-	-	-	1	-	4	-	-	-
Jalisco	-	3	16	-	-	1	-	12	3	-	-	-	-
México	-	-	1	-	-	-	-	-	1	-	-	-	-
Michoacán	1	89	121	-	-	-	-	8	3	1	-	-	-
Morelos	n. e.	-	-	n. e.	-	-	40	106	103	-	-	-	1
Nayarit	4	33	105	-	-	-	-	5	14	-	-	-	1
Nuevo León	n. e.	1	-	n. e.	-	-	27	50	49	1	1	11	-
Oaxaca	590	9 535	522	-	-	-	1	175	80	1	-	1	1
Puebla	n. e.	-	1	n. e.	-	-	-	-	4	-	-	-	-
Querétaro	-	-	1	-	-	-	-	-	-	-	-	-	-
Quintana Roo	n. e.	31	56	n. e.	-	-	-	41	1	-	-	-	2
San Luis Potosí	-	1	6	-	-	-	13	57	20	1	1	1	-
Sinaloa	3	94	191	-	-	-	3	20	24	-	-	-	-
Sonora	n. e.	2	6	n. e.	-	-	-	-	-	-	-	-	-
Tabasco	n. e.	81	80	n. e.	8	5	9	172	745	-	-	-	4
Tamaulipas	n. e.	-	-	n. e.	-	-	1	311	183	2	-	9	4
Tlaxcala	-	-	-	-	-	-	-	-	-	-	-	-	-
Veracruz	n. e.	25	-	n. e.	1	-	26	432	657	6	-	4	3
Yucatán	1	2	1	-	-	-	-	5	690	-	-	-	17
Zacatecas	-	-	-	-	-	-	-	-	-	-	-	-	-
TOTAL	965	11 795	2 136	3	17	16	147	2 072	3 883	19	2	35	58

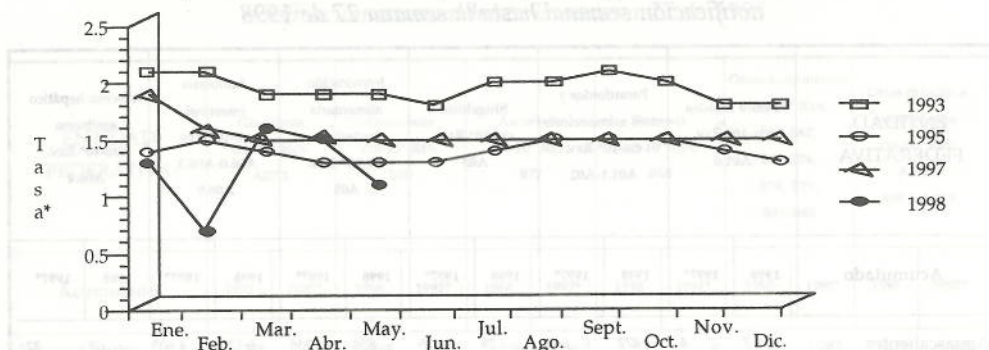
FUENTE: Sistema Único de Información para la Vigilancia Epidemiológica. Información preliminar. Procesó: DGE.

* Información publicada en la misma semana del año anterior.

† Se notifican nueve casos extemporáneos de Sinaloa, siete de Durango y dos de Hidalgo.

‡ Se registran tres casos extemporáneos de Tabasco.

Gráfica 1. Tasa anualizada de parálisis flácida aguda, México 1993-1998



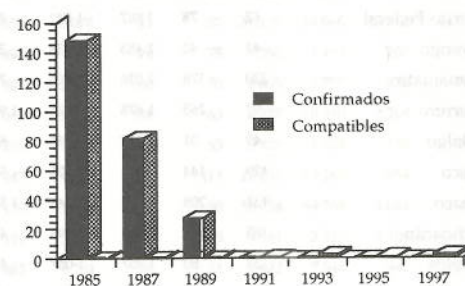
*Tasa anualizada por fecha de inicio, por 100 000 menores de 15 años.

Han transcurrido siete años y ocho meses desde el último caso confirmado de poliomielitis en el país.

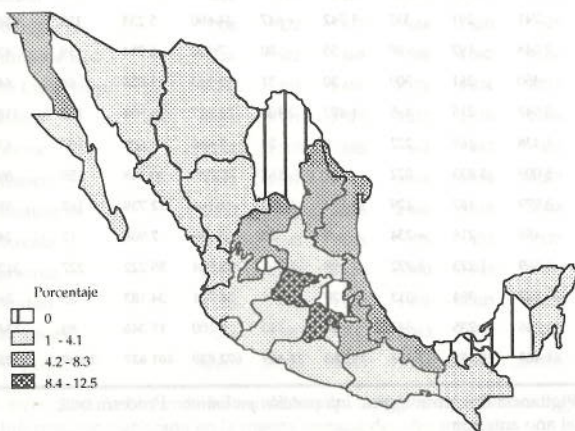
Casos de parálisis flácida aguda hasta la semana 27 de 1998

Categoría	Número de casos
Notificados	203
Descartados	122
En estudio	81
Compatibles con poliomielitis	0
Confirmados	0
Asociados a vacuna	0

Casos confirmados y compatibles de poliomielitis, México 1985-1997



Gráfica 2. Distribución de casos de parálisis flácida aguda en estudio**, México 1998



Fecha de inicio del último caso confirmado: 18 de octubre de 1990.

Fecha de inicio del último caso compatible: 24 de septiembre de 1997.

**Hasta la semana epidemiológica 27.
FUENTE: Boletín "Epidemiología", informe diario. DGE/SSA

CUADRO 8. Casos acumulados por entidad federativa de otras enfermedades de notificación semanal hasta la semana 27 de 1998

ENTIDAD FEDERATIVA	Fiebre tifoidea CIE-10 ^a REV. A01.0		Paratifoidea y otras salmonelosis CIE-10 ^a REV. A01.1-A02		Shigelosis CIE-10 ^a REV. A03		Intoxicación alimentaria bacteriana CIE-10 ^a REV. A05		Amibiasis intestinal CIE-10 ^a REV. A06.0-A06.3, A06.9		Absceso hepático ambiano CIE-10 ^a REV. A06.4	
	1998	1997*	1998	1997*	1998	1997*	1998	1997*	1998	1997*	1998	1997*
Aguascalientes	7	4	872	648	28	35	856	238	6 129	4 603	68	32
Baja California	38	74	504	836	40	25	374	397	1 391	3 882	7	44
Baja California Sur	5	18	52	47	6	20	279	334	2 886	2 909	15	19
Campeche	50	45	640	672	435	374	24	9	10 589	8 984	21	52
Coahuila	394	316	5 542	2 788	100	44	583	309	8 407	6 506	146	71
Colima	3	55	368	404	6	22	-	52	5 895	6 437	28	85
Chiapas	244	320	4 912	5 728	2 516	1 540	298	799	36 461	31 520	321	92
Chihuahua	213	92	2 327	2 077	91	66	920	649	5 243	4 355	94	220
Distrito Federal	62	78	3 867	1 842	302	63	1 259	1 090	31 574	15 575	105	28
Durango	42	40	2 453	1 428	311	198	359	277	11 454	8 942	96	93
Guanajuato	230	178	2 026	1 603	704	565	227	62	18 680	12 265	210	46
Guerrero	97	265	1 678	2 121	1 957	1 831	793	1 223	43 062	40 252	143	217
Hidalgo	49	31	1 338	438	557	600	52	32	24 932	19 180	87	77
Jalisco	129	144	3 404	3 473	537	366	1 416	697	29 487	33 447	182	185
México	131	208	2 965	3 542	1 532	1 843	240	308	62 064	74 094	147	319
Michoacán	185	119	2 961	1 896	490	261	47	81	25 675	13 967	172	81
Morelos	33	80	1 957	1 087	495	438	571	330	19 801	18 923	57	32
Nayarit	83	100	1 546	1 372	188	158	986	393	21 523	20 711	40	21
Nuevo León	216	196	2 289	1 829	171	114	3 219	3 819	10 853	12 606	373	125
Oaxaca	115	32	650	546	1 968	1 571	226	112	33 001	27 761	106	101
Puebla	76	111	1 381	654	879	800	101	228	27 539	22 890	162	208
Querétaro	131	69	940	741	291	332	1 742	647	11 690	5 233	113	56
Quintana Roo	64	33	1 728	2 048	192	88	55	80	7 103	6 714	19	43
San Luis Potosí	91	187	1 254	450	261	309	30	31	15 393	12 026	66	64
Sinaloa	459	525	3 973	3 947	215	465	1 492	2 106	25 617	25 504	125	118
Sonora	15	64	1 472	1 438	169	222	6	24	7 480	6 605	107	63
Tabasco	467	180	7 536	5 009	1 333	822	147	163	37 833	30 348	159	59
Tamaulipas	428	281	5 799	3 979	167	129	1 594	1 100	11 164	12 739	167	58
Tlaxcala	14	29	382	458	218	234	9	30	7 588	7 908	12	24
Veracruz	503	465	7 796	6 169	1 273	1 272	1 198	1 191	68 504	55 222	227	312
Yucatán	25	44	1 059	887	384	313	120	498	36 721	34 183	35	26
Zacatecas	109	220	381	1 246	235	343	40	140	7 100	15 346	89	134
TOTAL	4 708	4 603	76 052	61 403	18 051	15 463	19 263	17 449	672 839	601 637	3 699	3 105

FUENTE: Sistema Único de Información para la Vigilancia Epidemiológica. Información preliminar. Procesó: DGE.
* Información publicada en la misma semana del año anterior.

CUADRO 8.1 Casos acumulados por entidad federativa de otras enfermedades de notificación semanal hasta la semana 27 de 1998

ENTIDAD FEDERATIVA	Giardiasis CIE-10 ^a Rev. A07.1		Oxiuriasis CIE-10 ^a Rev. B80		Ascariasis CIE-10 ^a Rev. B77		Teniasis CIE-10 ^a Rev. B68		Otras helmintiasis CIE-10 ^a Rev. B65-B67, B70-B76, B78, B79, B81-B83		Otras debidas a protozoarios CIE-10 ^a Rev. A07.0, A07.2-A07.9	
	1998	1997*	1998	1997*	1998	1997*	1998	1997*	1998	1997*	1998	1997*
Aguascalientes	235	198	268	301	336	465	2	6	3 159	2 282	229	231
Baja California	152	418	208	369	103	178	6	11	818	4 115	357	332
Baja California Sur	354	393	264	570	63	90	-	3	1 634	2 102	67	87
Campeche	1 042	1 215	484	648	5 213	5 145	45	12	5 674	7 088	787	683
Coahuila	357	218	984	644	784	538	38	11	2 007	898	295	310
Colima	254	222	1 069	930	2 187	1 781	-	1	4 496	4 749	369	134
Chiapas	1 228	879	3 698	2 988	15 628	10 909	76	134	3 362	6 783	2 543	1 167
Chihuahua	395	333	619	655	689	525	91	18	3 542	3 573	236	161
Distrito Federal	3 224	2 606	2 085	1 509	6 553	5 078	21	37	31 139	14 066	15 516	14 154
Durango	240	206	1 022	860	1 393	951	76	75	1 356	1 493	200	307
Guanajuato	753	590	2 682	2 016	2 987	2 413	80	70	6 895	5 777	870	766
Guerrero	1 576	1 337	3 998	4 537	25 041	23 792	68	63	6 257	10 210	2 268	1 687
Hidalgo	434	379	1 355	1 256	8 291	7 446	7	55	5 426	1 828	738	356
Jalisco	2 664	1 038	4 082	4 328	4 247	4 740	111	117	16 832	19 265	954	1 101
México	2 106	2 702	2 004	2 010	9 139	11 046	84	50	53 754	69 766	4 061	2 412
Michoacán	663	424	3 498	2 103	6 119	3 503	97	95	4 141	2 123	1 109	620
Morelos	864	911	1 722	1 812	4 663	4 734	38	21	8 427	7 544	947	535
Nayarit	353	376	3 277	3 301	3 153	3 806	31	37	4 272	5 667	622	417
Nuevo León	783	984	1 435	1 889	726	919	37	123	5 732	6 456	279	144
Oaxaca	840	704	1 962	1 648	8 404	6 604	71	51	5 722	3 831	870	1 021
Puebla	866	705	2 201	2 185	12 480	9 412	71	12	8 474	2 656	1 637	1 526
Querétaro	338	272	937	484	1 830	929	24	17	5 675	5 101	986	395
Quintana Roo	624	922	669	588	4 362	4 636	29	31	8 256	9 773	2 200	1 999
San Luis Potosí	1 253	855	1 696	1 178	4 024	3 717	39	31	8 379	2 558	703	491
Sinaloa	1 842	1 781	3 578	3 231	2 018	2 058	192	86	21 709	24 075	825	801
Sonora	1 602	1 307	695	642	443	439	4	3	6 444	6 392	742	541
Tabasco	1 412	1 597	3 744	3 464	24 158	26 367	124	149	4 349	3 416	5 167	2 175
Tamaulipas	1 549	2 016	3 053	2 460	3 019	3 948	56	75	19 235	18 083	1 015	775
Tlaxcala	346	243	295	375	1 153	1 428	4	6	1 884	3 032	944	1 913
Veracruz	2 837	2 783	6 982	5 990	51 745	39 626	112	186	31 635	40 192	2 732	2 681
Yucatán	1 395	979	1 502	1 701	16 203	16 598	27	25	18 601	19 184	3 820	1 127
Zacatecas	236	685	596	1 043	754	1 264	22	30	464	1 533	691	218
TOTAL	32 817	30 278	62 664	57 715	227 908	205 085	1 683	1 641	309 750	315 611	54 779	41 267

FUENTE: Sistema Único de Información para la Vigilancia Epidemiológica. Información preliminar. Procesó: DCE.

* Información publicada en la misma semana del año anterior.

CUADRO 8.2 Casos acumulados por entidad federativa de otras enfermedades de notificación semanal hasta la semana 27 de 1998

ENTIDAD FEDERATIVA	Infecciones intestinales debidas a otros organismos y las mal definidas CIE 10* Rev. A08-A09		Angina estreptocócica CIE-10* Rev. J02.0, J03.0		Otitis media aguda CIE-10* Rev. H65.0-H65.1		Rubéola CIE-10* Rev. B06		Varicela CIE-10* Rev. B01		Escarlatina CIE-10* Rev. A38	
	1998	1997*	1998	1997*	1998	1997*	1998	1997*	1998	1997*	1998	1997*
Aguascalientes	32 074	24 825	1 212	833	3 226	3 262	182	172	3 205	2 263	207	91
Baja California	13 325	38 023	114	430	3 157	4 029	82	684	1 312	5 557	22	62
Baja California Sur	9 941	10 826	481	711	2 286	2 772	49	2 335	760	1 343	2	8
Campeche	22 288	22 094	618	534	2 667	2 123	51	57	1 627	668	12	10
Coahuila	60 242	34 293	1 422	545	11 728	7 580	700	580	6 823	2 622	438	141
Colima	13 852	15 051	324	341	3 180	2 813	36	375	1 329	1 773	1	8
Chiapas	36 450	40 222	7 897	7 418	7 040	5 134	49	245	709	1 207	60	56
Chihuahua	60 727	44 900	3 405	2 744	7 131	7 277	2 232	463	5 409	6 528	477	201
Distrito Federal	256 389	93 139	838	435	20 339	10 622	5 588	1 305	20 223	11 460	2 544	578
Durango	52 912	26 860	2 949	2 503	4 814	4 482	164	1 180	2 153	1 700	237	547
Guanajuato	62 789	41 802	1 500	762	10 984	6 564	420	155	5 651	2 496	549	83
Guerrero	54 826	55 659	4 670	5 223	8 641	6 846	240	459	2 646	3 438	100	83
Hidalgo	41 400	22 332	2 228	3 384	8 303	4 944	321	41	2 861	1 074	596	57
Jalisco	125 256	128 903	11 633	7 918	14 781	10 199	748	1 329	14 242	12 934	329	421
México	222 322	222 152	2 003	3 159	16 109	15 542	5 110	2 934	15 451	21 469	3 207	1 931
Michoacán	62 748	33 424	8 270	4 205	10 495	5 297	105	94	2 006	846	68	61
Morelos	45 696	36 935	4 080	2 616	4 637	3 949	579	126	2 259	864	359	63
Nayarit	23 265	18 615	2 683	1 894	4 555	3 894	661	258	3 083	2 946	27	23
Nuevo León	59 006	67 851	1 964	3 436	7 839	9 523	957	1 150	14 259	8 891	398	127
Oaxaca	36 326	23 099	5 357	3 582	7 091	4 708	1 188	265	2 653	1 596	175	84
Puebla	53 425	29 089	3 808	4 001	5 667	4 552	177	115	2 934	1 272	205	19
Querétaro	36 628	27 597	334	356	3 516	2 337	378	106	4 780	1 995	415	51
Quintana Roo	27 335	21 973	798	441	2 168	1 755	104	182	4 301	2 613	13	16
San Luis Potosí	51 156	24 926	1 137	1 664	6 784	5 477	701	194	4 533	2 121	464	60
Sinaloa	64 399	72 672	6 964	6 181	13 930	10 201	221	506	6 864	5 855	28	28
Sonora	52 717	53 248	1 898	1 668	10 360	6 225	79	224	5 011	4 432	23	29
Tabasco	42 550	26 432	2 346	1 080	8 274	6 596	67	62	1 864	656	12	3
Tamaulipas	110 762	84 058	2 144	788	8 808	7 445	7 020	496	13 417	6 129	39	20
Tlaxcala	21 109	22 567	964	987	4 174	2 829	233	87	1 019	656	219	32
Veracruz	114 261	93 680	4 882	3 797	14 643	12 022	3 413	1 813	7 959	6 572	62	23
Yucatán	79 479	72 759	797	357	6 371	5 739	356	562	5 002	3 617	24	34
Zacatecas	14 483	21 648	10 832	13 863	3 958	6 656	82	327	734	1 657	174	153
TOTAL	1 960 138	1 551 654	100 552	87 856	247 656	193 394	32 293	18 881	167 079	129 250	11 486	5 103

FUENTE: Sistema Único de Información para la Vigilancia Epidemiológica. Información preliminar. Proceso: DGE.

* Información publicada en la misma semana del año anterior.

CUADRO 8.3 Casos acumulados por entidad federativa de otras enfermedades de notificación semanal hasta la semana 27 de 1998

ENTIDAD FEDERATIVA	Erisipela CIE-10 ^a Rev. A46		Infección gonocócica genitourinaria CIE-10 ^a Rev. A54.0-A54.2		Tricomoniasis urogenital CIE-10 ^a Rev. A59.0		Candidiasis urogenital CIE-10 ^a Rev. B37.3-B37.4		Chancro blando CIE-10 ^a Rev. A57		Linfogranuloma venéreo CIE-10 ^a Rev. A55	
	1998	1997*	1998	1997*	1998	1997*	1998	1997*	1998	1997*	1998	1997*
Aguascalientes	43	34	80	40	749	907	809	911	1	2	-	-
Baja California	6	44	100	85	394	514	736	983	3	4	4	-
Baja California Sur	14	15	40	80	173	123	575	522	-	-	-	1
Campeche	183	182	110	141	881	836	1 485	987	10	2	3	3
Coahuila	106	74	121	100	1 049	816	1 771	829	6	-	12	3
Colima	82	114	15	73	608	553	801	592	1	22	-	-
Chiapas	80	92	631	692	2 848	2 325	3 766	3 328	45	31	23	13
Chihuahua	52	36	178	248	716	758	1 426	1 026	1	5	8	-
Distrito Federal	1 171	465	66	54	2 469	1 629	4 225	2 308	6	2	-	2
Durango	42	36	231	181	1 283	1 260	1 212	938	1	5	5	-
Guanajuato	100	60	132	101	3 016	2 413	3 584	2 603	3	5	21	2
Guerrero	174	203	459	916	2 332	2 593	4 254	4 043	19	27	36	19
Hidalgo	187	33	73	213	1 428	1 532	1 988	1 467	7	9	2	1
Jalisco	225	281	232	291	2 536	2 881	6 236	5 916	8	23	4	44
México	751	938	279	252	4 211	5 096	7 667	8 126	13	30	8	3
Michoacán	69	29	431	226	3 240	1 399	3 358	1 808	32	19	2	2
Morelos	198	103	323	273	2 218	2 403	4 525	4 019	19	24	7	9
Nayarit	69	74	145	143	1 684	1 316	2 745	2 678	13	10	1	-
Nuevo León	982	975	99	255	803	873	2 664	3 096	4	19	-	12
Oaxaca	132	87	239	263	1 934	1 327	2 896	1 672	15	19	49	7
Puebla	369	79	332	347	2 861	3 272	2 893	2 677	14	3	2	8
Querétaro	113	60	114	35	947	1 294	1 653	999	-	-	-	-
Quintana Roo	285	254	98	184	776	645	1 079	917	26	4	1	1
San Luis Potosí	266	103	118	73	966	938	1 574	979	5	5	1	2
Sinaloa	159	197	174	153	1 374	1 292	3 565	3 168	4	9	-	3
Sonora	85	48	194	108	1 308	1 392	2 303	1 910	11	4	5	6
Tabasco	121	82	321	298	3 141	2 619	4 898	4 368	18	38	4	15
Tamaulipas	1 283	922	242	226	1 989	2 090	4 125	3 585	16	17	4	11
Tlaxcala	49	23	94	157	1 757	2 141	1 705	1 341	4	3	-	1
Veracruz	2 072	1 513	753	688	8 495	7 612	11 210	9 371	17	67	18	26
Yucatán	537	501	100	145	1 408	1 393	3 080	2 432	5	5	3	6
Zacatecas	10	23	76	110	1 288	2 201	1 372	2 249	12	3	2	3
TOTAL	10 015	7 680	6 600	7 151	60 882	58 443	96 180	81 848	339	416	225	203

FUENTE: Sistema Único de Información para la Vigilancia Epidemiológica. Información preliminar. Procesó: DGE.

* Información publicada en la misma semana del año anterior.

CUADRO 8.4 Casos acumulados por entidad federativa de otras enfermedades de notificación semanal hasta la semana 27; rabia hasta la semana 29 de 1998

ENTIDAD FEDERATIVA	Herpes genital CIE-10 ^a REV. A60.0		Sífilis adquirida CIE-10 ^a REV. A51-A53		Sífilis congénita CIE-10 ^a REV. A50		Brucelosis CIE-10 ^a REV. A23		Cisticercosis CIE-10 ^a REV. B69		Rabia CIE-10 ^a REV. A82	
	1998	1997 [*]	1998	1997 [*]	1998	1997 [*]	1998	1997 [*]	1998	1997 [*]	1998 [§]	1997
Aguascalientes	10	13	2	3	-	-	3	1	2	4	-	-
Baja California	36	55	16	42	2	1	7	20	1	2	-	-
Baja California Sur	8	10	15	23	-	2	-	1	2	-	-	-
Campeche	25	26	31	28	3	1	5	3	1	2	-	-
Coahuila	103	28	23	19	1	-	126	178	12	9	-	-
Colima	30	32	7	13	-	-	-	5	1	2	-	-
Chiapas	125	192	56	33	2	2	5	8	3	9	-	1
Chihuahua	70	50	21	50	-	1	43	47	38	33	1	-
Distrito Federal	96	59	24	23	2	190	26	10	21	11	-	-
Durango	41	39	11	28	-	-	115	121	38	51	-	-
Guanajuato	32	49	10	27	-	-	229	513	16	11	-	-
Guerrero	122	132	36	52	1	5	1	7	8	2	-	-
Hidalgo	30	38	13	7	-	-	4	23	1	1	-	1
Jalisco	86	115	26	35	-	-	96	148	72	81	1	-
México	72	126	15	65	1	-	41	44	28	52	1	-
Michoacán	54	37	17	13	-	-	40	63	1	3	-	-
Morelos	70	87	2	31	-	3	2	7	10	5	-	-
Nayarit	65	59	43	27	-	1	18	18	6	1	-	-
Nuevo León	31	59	34	48	1	-	95	110	5	49	1	-
Oaxaca	109	73	24	32	2	1	6	3	-	2	-	3
Puebla	79	52	14	15	-	-	65	64	21	3	-	4
Querétaro	29	13	4	8	-	2	22	39	6	11	-	-
Quintana Roo	97	42	44	54	-	-	7	9	6	3	-	-
San Luis Potosí	28	16	7	15	-	2	66	50	1	6	-	-
Sinaloa	76	71	36	30	2	-	85	143	13	25	-	-
Sonora	26	33	42	31	-	-	56	76	-	-	-	-
Tabasco	96	40	24	33	2	2	10	14	-	-	-	-
Tamaulipas	72	71	57	63	3	7	46	59	14	11	-	-
Tlaxcala	16	15	6	8	-	-	28	21	1	1	-	-
Veracruz	169	149	93	96	2	3	22	62	43	11	-	3
Yucatán	120	62	32	30	-	-	9	4	1	-	1	1
Zacatecas	27	26	8	27	-	2	45	119	13	13	-	-
TOTAL	2 050	1 869	793	1 009	24	225	1 323	1 990	385	414	5	13

FUENTE: Sistema Único de Información para la Vigilancia Epidemiológica. Información preliminar. Proceso: DGE.

* Información publicada en la misma semana del año anterior.

§ Incluye sólo casos confirmados.

¶ Se descartó el caso de Tabasco.

CUADRO 8.5 Casos acumulados por entidad federativa de otras enfermedades de notificación semanal hasta la semana 27; meningitis hasta la semana 29 de 1998

ENTIDAD FEDERATIVA	Tuberculosis otras formas CIE-10* Rev. A17.1, A17.8, A17.9, A18, A19		Meningitis meningocócica CIE-10* Rev. A39.0		Hepatitis vírica A CIE-10* Rev. B15.0-B15.9		Hepatitis vírica B CIE-10* Rev. B16.0-B16.9		Otras hepatitis víricas CIE-10* Rev. B17.0-B17.8, B19.0-B19.9		Parotiditis CIE-10* Rev. B26	
	1998	1997*	1998	1997	1998	1997*	1998	1997*	1998	1997*	1998	1997*
Aguascalientes	27	14	-	-	30	224	5	9	2	10	222	620
Baja California	67	154	-	-	68	166	9	15	14	36	782	1 602
Baja California Sur	19	7	-	-	39	362	1	4	1	12	385	230
Campeche	9	8	-	-	155	33	2	1	26	16	187	565
Coahuila	39	16	-	-	138	334	15	11	13	14	1 691	1 874
Colima	8	25	-	-	69	94	2	1	2	39	777	1 130
Chiapas	46	57	-	-	134	113	16	108	21	44	1 258	948
Chihuahua	46	34	-	-	191	213	23	7	48	29	1 767	3 938
Distrito Federal	157	96	-	-	1 763	797	71	25	220	157	3 182	2 620
Durango	17	25	-	-	44	131	9	10	9	79	691	1 369
Guanajuato	24	21	-	-	146	349	6	3	8	82	1 277	2 004
Guerrero	33	87	-	-	75	124	3	10	8	45	2 352	1 792
Hidalgo	20	15	-	-	304	134	16	4	8	15	1 381	1 705
Jalisco	113	136	-	-	265	600	49	25	44	82	2 222	3 169
México	122	156	-	-	771	1 510	37	56	69	202	3 094	5 084
Michoacán	28	32	-	-	107	161	7	4	17	25	1 436	1 230
Morelos	24	32	-	-	104	220	2	1	3	77	612	1 226
Nayarit	23	38	-	-	56	234	3	6	5	8	417	1 066
Nuevo León	26	51	-	-	198	415	11	47	22	200	2 909	3 083
Oaxaca	43	35	-	-	198	138	5	1	25	21	1 585	1 280
Puebla	28	18	-	-	128	87	10	5	57	12	1 189	1 155
Querétaro	24	15	-	-	196	306	1	2	39	8	1 190	1 149
Quintana Roo	19	8	-	-	38	90	-	7	7	20	271	1 026
San Luis Potosí	54	54	-	-	211	355	6	7	25	47	1 716	1 766
Sinaloa	55	37	-	-	193	243	8	7	31	58	813	2 206
Sonora	14	9	-	-	270	178	30	22	31	20	1 115	2 229
Tabasco	17	16	-	-	53	107	8	3	36	38	796	945
Tamaulipas	44	51	-	-	515	1 069	10	32	100	205	2 846	2 573
Tlaxcala	10	11	-	-	118	71	5	3	7	3	424	872
Veracruz	99	162	-	-	678	747	28	35	47	84	3 140	3 528
Yucatán	15	10	-	-	92	325	45	75	68	29	775	2 614
Zacatecas	8	33	-	-	14	113	-	3	6	21	474	912
TOTAL	1 278	1 463	-	-	7 361	10 043	443	549	1 019	1 738	42 976	57 510

FUENTE: Sistema Único de Información para la Vigilancia Epidemiológica. Información preliminar. Procesó: DGE.

* Información publicada en la misma semana del año anterior.

CUADRO 8.6 Casos acumulados por entidad federativa de otras enfermedades de notificación semanal hasta la semana 27 de 1998

ENTIDAD FEDERATIVA	Conjuntivitis hemorrágica epidémica CIE-10* Rev. B30.3		Escabiasis CIE-10* Rev. B86		Fiebre reumática aguda CIE-10* Rev. 100-102		Seropositivos a VIH CIE-10* Rev. Z21		Bocio endémico CIE-10* Rev. E01		Asma CIE-10* Rev. J45, J46	
	1998	1997*	1998	1997*	1998	1997*	1998	1997*	1998	1997*	1998	1997*
Aguascalientes	-	1	309	241	2	4	3	4	11	83	860	941
Baja California	24	24	1 170	891	4	30	17	34	21	272	1 539	4 041
Baja California Sur	-	9	138	167	2	6	3	2	4	99	815	1 030
Campeche	18	-	360	442	4	6	12	9	7	17	991	691
Coahuila	3	-	1 074	962	22	25	17	9	49	116	1 907	1 396
Colima	-	2	343	322	2	6	3	-	39	127	1 115	1 809
Chiapas	20	15	3 889	3 491	24	54	10	14	61	71	928	1 037
Chihuahua	-	2	1 358	1 085	57	45	40	32	265	409	3 713	3 799
Distrito Federal	-	26	1 457	569	46	40	188	67	298	288	7 041	3 075
Durango	-	-	837	711	51	82	15	11	45	168	2 166	1 890
Guanajuato	1	22	901	795	18	16	20	17	87	124	2 001	1 637
Guerrero	16	32	2 626	2 648	11	20	50	42	44	146	2 582	2 489
Hidalgo	2	2	2 304	1 856	4	9	3	3	11	26	815	414
Jalisco	1	3	2 380	1 800	42	42	20	38	183	995	9 360	10 021
México	-	-	2 833	3 812	78	126	56	98	78	512	3 041	5 149
Michoacán	2	1	1 355	735	26	10	11	5	60	63	1 805	1 140
Morelos	6	3	884	763	19	11	12	12	33	51	2 153	1 614
Nayarit	-	1	1 329	1 010	26	19	18	17	30	104	904	937
Nuevo León	-	4	1 745	1 961	8	24	10	26	124	408	2 585	4 977
Oaxaca	6	2	1 484	1 373	9	12	20	8	9	45	965	651
Puebla	3	3	1 629	1 618	18	22	15	15	20	63	970	718
Querétaro	-	-	653	591	6	16	1	2	22	32	845	639
Quintana Roo	1	4	526	471	5	12	27	20	13	56	2 878	2 475
San Luis Potosí	3	2	1 511	1 113	8	12	12	11	47	88	1 695	909
Sinaloa	4	1	1 365	1 782	27	37	40	15	176	424	3 766	4 853
Sonora	1	2	1 044	831	27	23	29	32	251	782	3 269	3 043
Tabasco	23	-	695	726	25	20	4	8	97	44	3 638	2 678
Tamaulipas	37	104	2 710	2 300	37	85	17	15	65	245	6 995	6 306
Tlaxcala	-	-	418	422	-	6	6	6	42	25	130	138
Veracruz	1	26	5 177	4 334	12	55	99	80	87	411	7 969	6 699
Yucatán	4	1	2 017	2 037	4	7	43	28	68	62	8 559	6 249
Zacatecas	-	-	317	537	21	23	9	2	24	90	288	865
TOTAL	176	292	46 838	42 396	645	905	830	682	2 371	6 446	88 288	84 310

FUENTE: Sistema Único de Información para la Vigilancia Epidemiológica. Información preliminar. Procesó: DGE.

* Información publicada en la misma semana del año anterior.

CUADRO 8.7 Casos acumulados por entidad federativa de otras enfermedades de notificación semanal hasta la semana 27 de 1998

ENTIDAD FEDERATIVA	Intoxicación por plaguicidas CIE-10 ^a Rev. T60.0-T60.9		Intoxicación por ponzoña de animales CIE-10 ^a Rev. X20, X21, X23, X27, T63 EXCEPTO T63.2		Intoxicación por picadura de alacrán CIE-10 ^a Rev. X22, T63.2		Anencefalia CIE-10 ^a Rev. Q00.0					
	Acumulado	1998	1997*	1998	1997*	1998	1997*	1998	1997*			
Aguascalientes	14	5	138	77	662	528	4	2				
Baja California	4	31	86	92	20	21	-	-				
Baja California Sur	5	14	127	70	43	47	-	-				
Campeche	25	13	81	22	5	1	3	4				
Coahuila	26	9	226	81	21	38	6	7				
Colima	22	35	370	464	5 751	5 836	1	-				
Chiapas	91	95	93	98	36	24	-	11				
Chihuahua	32	57	554	192	55	48	-	-				
Distrito Federal	79	6	337	89	51	28	17	23				
Durango	33	54	340	303	1 828	844	3	2				
Guanajuato	45	39	1 946	873	8 048	4 972	36	-				
Guerrero	102	113	783	723	7 056	6 451	17	-				
Hidalgo	24	9	198	244	21	20	25	10				
Jalisco	354	372	4 237	1 683	13 215	13 744	33	-				
México	51	60	605	463	1 005	686	89	79				
Michoacán	174	63	1 242	769	9 390	3 687	-	14				
Morelos	147	160	1 237	629	14 292	11 066	-	-				
Nayarit	338	382	516	421	4 332	4 159	7	8				
Nuevo León	22	22	273	111	59	52	-	-				
Oaxaca	42	23	428	307	1 113	705	13	-				
Puebla	59	33	538	625	6 327	5 294	116	56				
Querétaro	32	23	562	278	2 278	1 703	7	18				
Quintana Roo	34	30	269	127	24	27	-	-				
San Luis Potosí	37	11	281	314	45	39	23	-				
Sinaloa	95	163	1 395	913	2 489	1 784	4	-				
Sonora	28	10	1 371	823	1 773	1 375	-	7				
Tabasco	22	30	27	17	6	6	3	3				
Tamaulipas	37	64	229	283	63	79	-	1				
Tlaxcala	5	5	81	95	20	25	11	17				
Veracruz	155	149	390	345	55	49	19	6				
Yucatán	20	15	250	260	14	19	9	6				
Zacatecas	11	10	177	402	998	1 032	16	-				
TOTAL	2 165	2 105	19 387	12 193	81 095	64 389	462	274				

FUENTE: Sistema Único de Información para la Vigilancia Epidemiológica. Información preliminar. Procesó: DGE.

* Información publicada en la misma semana del año anterior.

CUADRO 9. Casos nuevos de enfermedades no transmisibles seleccionadas por entidad federativa hasta la semana 27 de 1998

ENTIDAD FEDERATIVA	HIPERTENSIÓN ARTERIAL CIE-10* REV. I10-I15			ENF. ISQUÉMICAS DEL CORAZÓN CIE-10* REV. I20-I25			ENF. CEREBRO VASCULARES CIE-10* REV. I60-I67, I69		
	1998		1997*	1998		1997*	1998		1997*
	SEMANAL	ACUMULADO	ACUMULADO	SEMANAL	ACUMULADO	ACUMULADO	SEMANAL	ACUMULADO	ACUMULADO
Aguascalientes	60	4 170	3 820	5	232	267	5	203	239
Baja California	98	3 228	5 739	1	218	848	1	113	461
Baja California Sur	10	1 366	1 556	2	129	184	-	44	55
Campeche	32	1 013	870	5	237	162	4	73	88
Coahuila	309	8 862	4 815	13	667	435	10	483	274
Colima	32	568	1 680	5	176	248	5	90	147
Chiapas	114	2 877	3 363	9	108	165	5	43	92
Chihuahua	246	11 416	7 046	55	1 258	1 033	22	776	721
Distrito Federal	427	27 881	12 695	40	4 277	1 500	27	1 876	697
Durango	n. e.	9 606	5 775	n. e.	550	456	n. e.	255	280
Guanajuato	89	6 201	3 542	2	369	233	2	343	274
Guerrero	115	6 319	5 237	2	152	321	4	208	364
Hidalgo	72	3 472	2 587	7	215	91	3	153	102
Jalisco	104	18 311	13 049	6	2 531	2 728	4	1 137	1 602
México	479	17 857	22 316	12	1 210	1 886	5	666	1 111
Michoacán	200	6 427	3 975	9	426	213	2	211	141
Morelos	80	7 561	4 422	-	579	258	1	223	206
Nayarit	72	2 264	2 315	8	186	171	4	104	147
Nuevo León	82	3 613	4 264	54	852	1 077	30	499	1 240
Oaxaca	97	3 228	2 097	5	169	96	4	113	100
Puebla	334	5 031	2 804	22	289	159	13	236	148
Querétaro	156	4 372	2 700	5	175	123	3	171	82
Quintana Roo	52	2 023	2 075	4	137	129	2	89	64
San Luis Potosí	136	5 910	3 635	13	502	423	4	443	182
Sinaloa	269	7 181	7 025	27	769	983	14	386	496
Sonora	62	7 850	8 580	2	1 450	1 484	-	509	531
Tabasco	107	3 234	2 141	3	97	56	1	47	11
Tamaulipas	423	13 415	10 199	45	1 519	1 304	31	885	768
Tlaxcala	62	1 310	1 177	7	88	43	-	61	57
Veracruz	348	12 419	11 822	29	1 304	1 361	16	1 062	1 268
Yucatán	168	5 093	2 700	16	548	409	20	480	533
Zacatecas	n. e.	2 082	3 424	n. e.	108	182	n. e.	53	134
TOTAL	4 835	216 160	169 445	413	21 527	19 028	242	12 035	12 615

FUENTE: Sistema Único de Información para la Vigilancia Epidemiológica. Información preliminar. Procesó: DGE.

* Información publicada en la misma semana del año anterior.

CUADRO 9.1 Casos nuevos de enfermedades no trasmisibles
seleccionadas por entidad federativa hasta la semana 27 de 1998

ENTIDAD FEDERATIVA	DIABETES MELLITUS CIE-10* REV. E10-E14			CÁNCER CÉRVICO UTERINO CIE-10* REV. C53, D06			CIRROSIS HEPÁTICA CIE-10* REV. K70.3, K74.6		
	1998		1997*	1998		1997*	1998		1997*
	SEMANTAL	ACUMULADO	ACUMULADO	SEMANTAL	ACUMULADO	ACUMULADO	SEMANTAL	ACUMULADO	ACUMULADO
Aguascalientes	58	2 584	1 781	-	34	31	2	40	13
Baja California	53	1 882	3 039	-	29	99	-	35	86
Baja California Sur	2	901	801	-	9	20	-	36	35
Campeche	32	1 067	935	1	31	24	6	76	59
Coahuila	232	6 598	3 349	-	41	32	2	98	69
Colima	13	344	963	1	10	18	-	51	24
Chiapas	95	2 256	2 328	7	111	103	5	123	171
Chihuahua	142	5 466	3 210	5	211	148	3	88	78
Distrito Federal	375	19 570	8 615	-	91	34	5	760	192
Durango	n. e.	6 564	3 176	n. e.	70	58	n. e.	158	97
Guanajuato	83	5 860	3 122	11	62	39	3	170	134
Guerrero	117	5 142	4 021	3	111	88	1	80	91
Hidalgo	71	2 608	1 403	1	11	8	4	299	202
Jalisco	108	12 188	6 968	9	198	210	-	354	411
México	347	13 196	13 660	3	51	99	16	774	565
Michoacán	155	5 077	3 118	-	50	24	5	118	45
Morelos	47	6 811	3 802	1	44	54	3	139	118
Nayarit	43	1 400	1 173	-	32	27	1	61	50
Nuevo León	114	2 923	2 621	7	126	218	6	136	160
Oaxaca	78	2 411	1 521	-	33	134	4	156	95
Puebla	412	5 185	2 561	6	69	74	19	291	228
Querétaro	154	3 061	1 627	-	33	39	7	178	113
Quintana Roo	51	1 620	1 420	1	47	37	2	112	38
San Luis Potosí	97	4 249	2 115	2	79	42	1	144	79
Sinaloa	157	3 423	2 980	1	73	74	4	114	111
Sonora	31	3 994	3 776	-	82	64	-	67	51
Tabasco	73	2 456	1 551	-	40	34	4	61	44
Tamaulipas	375	10 113	7 025	2	103	190	6	217	210
Tlaxcala	43	930	768	1	6	23	2	65	81
Veracruz	406	10 517	8 540	11	195	213	15	487	314
Yucatán	121	3 769	1 991	1	26	28	10	235	98
Zacatecas	n. e.	1 014	1 641	n. e.	10	25	n. e.	8	3
TOTAL	4 085	155 179	105 601	74	2 118	2 311	136	5 731	4 065

FUENTE: Sistema Único de Información para la Vigilancia Epidemiológica. Información preliminar. Procesó: DGE.

* Información publicada en la misma semana del año anterior.

SISTEMA NACIONAL DE VIGILANCIA EPIDEMIOLÓGICA

EPIDEMIOLOGÍA

SISTEMA ÚNICO DE INFORMACIÓN

CONSEJO EDITORIAL

SSA

Dr. Oscar J. Velázquez Monroy
Coordinador de Vigilancia Epidemiológica

ISSSTE

Dr. Jorge Durán Triay
*Subdirector de Medicina Familiar, Prevención
y Programas para la Salud*

IMSS-SOLIDARIDAD

Dr. Javier Cabral Soto
Coordinador del Programa IMSS-Solidaridad

SECRETARÍA DE LA DEFENSA NACIONAL
General de Brigada M.C. Jaime Cohen Yáñez
Director General de Sanidad Militar

DIF

Lic. Francisco Robles Berlanga
Director de Promoción y Desarrollo Social

INI

Dr. Gonzalo Solís Cervantes
Subdirector de Salud y Bienestar Social

SECRETARÍA DE MARINA
Capitán de Corbeta S.M.C.
Álvaro Carmelo García Franyutti

Director Médico de la Dirección General de Sanidad Naval

IMSS

Dr. Ángel Zárate Aguilar
Titular de la Coordinación de Salud Comunitaria

PEMEX

Dr. Fernando Castro Villarreal
Subgerente de Prevención y Educación Médica

EDITORES

Dr. Oscar J. Velázquez Monroy
Dr. Pablo Kuri Morales

COEDITOR

M. en C. Patricia Cravioto Quintana

COMITÉ EDITORIAL

Dr. Carlos Álvarez Lucas, Lic. Ma. Amparo Arévalo Rivas, Dra. Ana Flisser, Lic. Rosa María Gutiérrez,
C. P. Norberto Launizar, Dr. Rodolfo Méndez, Dr. Esteban Rodríguez Solís,
Quím. Ernestina O. Saldate Castañeda, Dra. Elsa Sarti

COORDINACIÓN EDITORIAL

Dra. Verónica Carrión Falcón, Dr. Luis Anaya,
Dra. Rocío Cuevas Vargas, Dra. Elizabeth Ferreira Guerrero, Dr. Sigfrido G. Huerta Alvarado,
Dr. Pedro Murguía Martínez, Dr. César Sandoval C., Dra. Hilda G. Soto Trejo

PROCESAMIENTO DE INFORMACIÓN

Téc. Silvia Brindis Castro, Ing. Vicente Cruz Cruz, Dr. Lucio Escalera, Dra. Edith García Espino, Téc. Hilda Juárez Díaz,
Téc. Elizabeth López Palestina, Dra. Ma. Sara Gpe. López Vázquez, Dra. María de los Angeles Martínez Vázquez,
C. D. María del Carmen Ojeda Luna, Dra. Noemí Torres Reynoso, Dra. Miriam Vallejo Patoni

COORDINACIÓN DE PUBLICACIONES

Coordinación General: Héctor Cardoso Gutiérrez
Taller de Edición: Consuelo Palacios Sánchez
Formación: Vicente Reyes
Corrección de Estilo: Lic. Eva García Sánchez
Documentación y Directorio: Alejandra Mendoza Velasco, Elizabeth Rodríguez Corona

Para mayor información sobre el contenido de este Boletín,
comunicarse a los teléfonos 664-04-26 y 664-49-20; Telfax 593-19-00 y 593-42-53.
Lada sin costo 91 (800) 00 239, 91 (800) 00 448

Este Boletín se terminó de imprimir en los talleres de Corporación Editorial Grafik, con un tiraje de 3 500 ejemplares

<http://www.epi.org.mx> o <http://www.ssa.gob.mx>