

SISTEMA NACIONAL DE VIGILANCIA EPIDEMIOLÓGICA

EPIDEMIOLOGÍA

SISTEMA ÚNICO DE INFORMACIÓN

ISSN 1405-2636

Número 23

Volumen 17

Semana 23

Del 4 al 10 de junio del 2000

Casos de notificación inmediata y semanal pág. 3 • Casos por entidad federativa: prevenibles por vacunación pág. 4 • Enfermedades respiratorias pág. 6 • Enfermedades diarreicas pág. 7 • SIDA pág. 7 • Enfermedades transmitidas por vector pág. 8 • Información gráfica seleccionada pág. 9 • Casos nuevos acumulados de otras enfermedades de notificación semanal pág. 10 • Casos nuevos de enfermedades no transmisibles pág. 18

EL DESAFÍO DE LA EPIDEMIOLOGÍA

RESULTADOS A LOS DIEZ AÑOS DE UN ENSAYO CLÍNICO ALEATORIO
COMPARANDO LA MASTECTOMÍA RADIAL CON LA MASTECTOMÍA TOTAL
CON O SIN RADIACIÓN [RESUMEN]*
(Primera parte)

La controversia acerca del tratamiento quirúrgico del cáncer primario de mama se relaciona con las ventajas comparativas de la conservación de la mama y la extirpación de la misma. Anteriormente existía un importante desacuerdo sobre si se produciría el mismo resultado final si los cánceres de mama eran tratados por operaciones de extirpación de la mama que fueran menos extensas que la mastectomía radical. Esta posibilidad se sugirió por informaciones anecdóticas notificadas por cirujanos que realizaron operaciones menos extensas debido a una insatisfacción con los resultados de los procedimientos más radicales, así como nuevas informaciones sobre la biología del cáncer de mama y las metástasis del tumor.

En 1971 se comenzó en Estados Unidos un ensayo aleatorio para comparar los tratamientos alternativos, locales y regionales del cáncer de mama, todos los cuales implicaban la extirpación de la mama.

Los objetivos específicos del ensayo eran determinar: 1) si en las pacientes con nódulos axilares clínicamente negativos, la mastectomía total, seguida por disección axilar diferida en aquellas que después tuvieron nódulos axilares positivos, era tan efectiva como la mastectomía radical; 2) si el resultado de la mastectomía total seguida por radiación regional posoperatoria era equivalente al resultado de la mastectomía radical; y 3) si la mastectomía total con disección axilar diferida de las pacientes que posteriormente tuvieron nódulos positivos era tan eficaz como la mastectomía total y la radiación.

No había diferencias significativas entre tres grupos de pacientes con nódulos axilares clínicamente negativos, con respecto a la supervivencia sin la enfermedad, a la supervivencia sin enfermedad distante o a la supervivencia total (aproximadamente 57%) a los 10 años.

No se observaron diferencias entre las pacientes con nódulos clínicamente positivos tratadas por mastectomía radical o por mastectomía total sin disección axilar pero con radiación regional. La supervivencia a los 10 años fue de casi 38% en ambos grupos.

Entre el 22 de julio de 1971 y el 6 de septiembre de 1974 fueron seleccionadas 1 665 pacientes de 34 instituciones de Estados Unidos y Canadá con cáncer de mama primario, operable y potencialmente curable, fueron elegidas para el ensayo si sus tumores estaban limitados a la mama o, a la mama y axila y eran móviles en relación con el músculo subyacente y la pared pectoral. Si los nódulos axilares eran palpables, tenían que ser móviles en relación con la pared pectoral, el haz neurovascular y la piel que lo cubre.

Las pacientes cuyos nódulos se consideraron clínicamente negativos fueron asignadas aleatoriamente, de modo que un tercio de ellas fue tratado por mastectomía radical convencional, un tercio por mastectomía total y radiación regional, y un tercio sólo por mastectomía total. Las pacientes con nódulos axilares clínicamente positivos fueron asignadas aleatoriamente, de forma que la mitad se sometió a la mastectomía radical, y la otra mitad a la mastectomía total y radiación regional.

La radiación se administró con un equipo de muy alto voltaje a dosis de 4 500 rad en 25 sesiones tanto para los nódulos mamarios internos como para los supraclaviculares, situados a una profundidad de 3 cm. A las pacientes con nódulos axilares clínicamente negativos, se les administró una dosis de 5 000 rad en 25 sesiones repartidas por la línea media axilar, repartiendo la mayor parte de la dosis desde la zona supraclavicular anterior, y el resto desde una zona axilar posterior. Las pacientes con nódulos axilares clínicamente positivos recibieron una dosis adicional de refuerzo de 1 000 a 2 000 rad a través de una zona aposicional directa. Se emplearon campos tangenciales para tratar la pared pectoral con una dosis por tumor de 5 000 rad en 25 tratamientos, calculada para una profundidad de dos tercios de la distancia entre la piel y la pared pectoral y la base de los campos tangenciales en su separación media. Esto, habitualmente, producía un fuerte eritema con manchas limitadas de descamación húmeda.

Resumen elaborado por:
Héctor Cardoso Gutiérrez
Dirección General de Epidemiología/SSA

Reproducido con el permiso de la Organización Panamericana de la Salud (OPS). La OPS no se hace responsable de la exactitud de estos resúmenes. Para obtener información acerca de cómo adquirir la publicación *El desafío de la epidemiología. Problemas y lecturas seleccionadas* y otras publicaciones disponibles de la OPS, debe dirigirse a PAHO Sales and Distribution Center, Fax: (301) 206-9789, Correo electrónico: paho@pmds.com. Internet: <http://publications.paho.org>

* Fisher B, *et al.* Resultados a los diez años de un ensayo clínico aleatorio comparando la mastectomía radial con la mastectomía total con o sin radiación. Parte IV, Servicios de salud y políticas de salud. En Publicación científica No. 505, *El desafío de la epidemiología. Problemas y lecturas seleccionadas* (pp. 1023-1035). Organización Panamericana de la Salud. Washington D. C., EUA, 1988.

NOTA: Los puntos de vista que se expresan en este resumen no reflejan necesariamente la postura de la SSA y son responsabilidad exclusiva de los autores originales.

Para consultar por INTERNET este Boletín, la hoja electrónica de la Secretaría de Salud lo pone a su alcance cada semana a través de los siguientes web:
<http://www.epi.org.mx> o <http://www.ssa.gob.mx/>

CUADRO 1. Casos nuevos de enfermedades de notificación inmediata hasta la semana 23 del 2000

ENFERMEDAD	CIE-10 ^a REV.	EN LA	ACUMULADO	MED.	EN LA	ACUMULADO
		SEMANA	2000	SEM.	SEMANA	2000
		2000	2000	95-99	1999	1999
Cólera	A00	-	1	12	-	4
Parálisis flácida aguda		-	102	6	5	109
•Poliomielitis	A80	-	-	-	-	-
Difteria	A36	-	-	-	-	-
Enfermedad febril exantemática		66	423	35	50	746
•Sarampión	B05	-	-	-	-	-
Síndrome coqueluchoide		7	101	6	-	62
•Tos ferina	A37	4	18	1	-	18
Tétanos neonatal	A33	-	4	-	-	7
Tétanos	A34, A35	-	45	2	-	36
Rabia ^{6c}	A82					
•Por perro		-	-	-	-	1
•Quiróptero y otros		-	1	-	-	3
Dengue hemorrágico	A91, A92.0					
•Confirmados		-	-	2	-	6
•En estudio		-	2	n.d.	-	9
Paludismo por <i>P. falciparum</i>	B50	-	-	-	-	2

FUENTE: Sistema Único de Información para la Vigilancia Epidemiológica. Información preliminar. Proceso: DGE.

* La mediana se generó con información de los últimos 4 años.

ENFERMEDAD	CIE-10 ^a REV.	EN LA SEMANA 2000	ACUMULADO 2000
SIDA (Diagnosticados en el año)-	B20-B24	30	188

~ El total no incluye extranjeros en tránsito por México.

CUADRO 2. Casos nuevos de enfermedades de notificación semanal hasta la semana 21 del 2000

ENFERMEDAD	CIE-10 ^a REV.	EN LA	ACUMULADO	MED.	EN LA	ACUMULADO
		SEMANA	2000	SEM.	SEMANA	2000
		2000	2000	95-99	1999	1999
Enfermedades diarreicas	A01-A09	109 481	2 086 653	137 382	115 417	2 359 921
Infecciones respiratorias agudas	J00-J01, J02.8-J02.9, J03.8-J06, J20, J21	307 780	10 052 487	370 751	349 057	11 652 769
Hepatitis virales	B15-B17, B19	237	6 482	321	290	6 453
Dengue	A90	16	296	60	55	861
Paludismo por <i>P. vivax</i>	B51	46	680	126	116	1 200
Tuberculosis del aparato respiratorio	A15-A16	296	6 085	329	329	6 101
Tuberculosis meníngea	A17.0	-	27	2	1	43

FUENTE: Sistema Único de Información para la Vigilancia Epidemiológica. Información preliminar. Proceso: DGE.

Simbología: (-) : no se presentaron casos en la semana.
n.d. : información no disponible.
n.e. : información no enviada por la entidad federativa.

CUADRO 3. Casos nuevos por entidad federativa de Parálisis Flácida Aguda, Sarampión y Tos Ferina hasta la semana 23 del 2000

ENTIDAD FEDERATIVA	PARÁLISIS FLÁCIDA			SARAMPIÓN			TOS FERINA		
	AGUDA			CIE-10 ^a REV. B05			CIE-10 ^a REV. A37		
	2000	1999	1999	2000	1999	1999	2000	1999	1999
	SEMANAL	ACUMULADO	ACUMULADO	SEMANAL	ACUMULADO	ACUMULADO	SEMANAL	ACUMULADO	ACUMULADO
Aguascalientes	-	5	1	-	-	-	-	-	-
Baja California	-	3	3	-	-	-	-	-	1
Baja California Sur	-	-	4	-	-	-	-	-	-
Campeche	-	1	1	-	-	-	-	-	-
Coahuila	-	2	-	-	-	-	-	-	-
Colima	-	-	-	-	-	-	-	-	-
Chiapas	-	3	1	-	-	-	-	1	2
Chihuahua	-	-	4	-	-	-	-	2	1
Distrito Federal	-	15	10	-	-	-	-	3	4
Durango	-	1	2	-	-	-	-	-	-
Guanajuato	-	4	1	-	-	-	-	-	1
Guerrero	-	1	4	-	-	-	-	-	-
Hidalgo	-	-	5	-	-	-	-	-	-
Jalisco	-	6	8	-	-	-	-	1	-
México	-	14	15	-	-	-	3	6	-
Michoacán	-	3	5	-	-	-	-	-	-
Morelos	-	1	4	-	-	-	-	-	-
Nayarit	-	2	3	-	-	-	-	-	-
Nuevo León	-	1	3	-	-	-	-	2	-
Oaxaca	-	4	5	-	-	-	-	-	-
Puebla	-	7	4	-	-	-	-	-	-
Querétaro	-	1	5	-	-	-	-	-	1
Quintana Roo	-	-	-	-	-	-	-	-	-
San Luis Potosí	-	4	2	-	-	-	-	-	-
Sinaloa	-	3	-	-	-	-	-	1	-
Sonora	-	3	4	-	-	-	1	2	4
Tabasco	-	4	-	-	-	-	-	-	-
Tamaulipas	-	2	2	-	-	-	-	-	2
Tlaxcala	-	1	1	-	-	-	-	-	-
Veracruz	-	10	8	-	-	-	-	-	-
Yucatán	-	1	2	-	-	-	-	-	1
Zacatecas	-	-	2	-	-	-	-	-	1
TOTAL	-	102	109	-	-	-	4	18	18

FUENTE: Sistema Único de Información para la Vigilancia Epidemiológica. Información preliminar. Procesó: DGE.

CUADRO 4. Casos nuevos por entidad federativa de Tétanos y Tétanos Neonatal hasta la semana 23 y Tuberculosis Meningea hasta la semana 21 del 2000

ENTIDAD FEDERATIVA	TÉTANOS CIE-10* REV. A34, A35			TÉTANOS NEONATAL CIE-10* REV. A33			TUBERCULOSIS MENINGEA CIE-10* REV. A17.0		
	2000		1999	2000		1999	2000		1999
	SEMANAL	ACUMULADO	ACUMULADO	SEMANAL	ACUMULADO	ACUMULADO	SEMANAL	ACUMULADO	ACUMULADO
Aguascalientes	-	-	-	-	-	-	-	-	-
Baja California	-	1	-	-	1	-	-	-	2
Baja California Sur	-	-	-	-	-	-	-	-	-
Campeche	-	-	1	-	-	-	-	-	-
Coahuila	-	-	-	-	-	-	-	-	1
Colima	-	1	-	-	-	-	-	-	-
Chiapas	-	5	3	-	-	1	-	1	3
Chihuahua	-	1	2	-	-	-	-	4	2
Distrito Federal	-	1	-	-	-	-	-	2	3
Durango	-	-	-	-	-	-	-	-	-
Guanajuato	-	-	5	-	-	-	-	2	1
Guerrero	-	4	4	-	-	2	-	-	1
Hidalgo	-	1	1	-	-	-	-	-	1
Jalisco	-	2	2	-	-	-	-	1	5
México	-	1	-	-	-	-	-	1	5
Michoacán	-	2	4	-	-	1	-	-	-
Morelos	-	1	1	-	-	-	-	1	1
Nayarit	-	1	2	-	-	-	-	-	3
Nuevo León	-	-	-	-	-	1	-	3	2
Oaxaca	-	4	-	-	-	-	-	-	3
Puebla	-	-	-	-	-	-	-	-	1
Querétaro	-	-	-	-	-	-	-	-	1
Quintana Roo	-	-	-	-	-	-	-	-	-
San Luis Potosí	-	3	1	-	-	2	-	-	3
Sinaloa	-	1	-	-	1	-	-	1	3
Sonora	-	2	-	-	-	-	-	1	-
Tabasco	-	2	-	-	-	-	-	-	-
Tamaulipas	-	3	1	-	-	-	-	-	1
Tlaxcala	-	-	-	-	1	-	-	-	-
Veracruz	-	8	7	-	1	-	-	10	-
Yucatán	-	1	2	-	-	-	-	-	-
Zacatecas	-	-	-	-	-	-	-	-	1
TOTAL	-	45	36	-	4	7	-	27	43

FUENTE: Sistema Único de Información para la Vigilancia Epidemiológica. Información preliminar. Procesó: DGE.

CUADRO 5. Casos nuevos por entidad federativa de TB del Aparato Respiratorio, Infec. Resp. Agudas y Neumonías y Bronconeumonías hasta la semana 21 del 2000

ENTIDAD FEDERATIVA	TUBERCULOSIS DEL APARATO RESPIRATORIO CIE-10 ^a Rev. A15-A16			INF. RESPIRATORIAS AGUDAS CIE-10 ^a Rev. J00-J01, J02.8-J02.9, J03.8-J06, J20, J21			NEUMONÍAS Y BRONCONEUMONÍAS CIE-10 ^a Rev. J12-J18, EXCEPTO J18.2		
	2000		1999	2000		1999	2000		1999
	SEMANAL	ACUMULADO	ACUMULADO	SEMANAL	ACUMULADO	ACUMULADO	SEMANAL	ACUMULADO	ACUMULADO
	Aguascalientes	1	39	46	1 586	142 366	170 220	16	1 079
Baja California	18	355	321	7 094	232 101	227 177	30	2 685	3 290
Baja California Sur	-	34	26	1 809	86 069	101 921	18	740	879
Campeche	2	33	36	4 415	114 556	98 642	22	492	449
Coahuila	14	155	158	16 129	464 210	294 848	47	2 890	2 331
Colima	1	29	57	3 042	82 710	93 253	18	566	643
Chiapas	27	414	624	9 083	195 646	248 535	69	1 775	2 497
Chihuahua	8	231	123	10 006	363 540	271 569	60	4 352	3 765
Distrito Federal	5	161	193	16 291	531 277	903 135	54	3 048	4 321
Durango	4	83	102	5 391	200 488	266 535	33	1 875	3 488
Guanajuato	9	68	56	9 590	246 827	318 179	36	1 631	3 012
Guerrero	12	564	381	7 184	277 304	323 161	52	3 367	4 490
Hidalgo	3	107	173	12 007	383 009	358 350	44	2 315	2 587
Jalisco	5	186	259	8 717	221 793	896 694	129	3 468	9 238
México	14	280	300	33 322	1 230 072	1 458 583	116	3 357	4 406
Michoacán	13	206	200	18 509	651 260	562 393	112	2 800	3 314
Morelos	8	85	94	3 399	226 478	252 598	24	1 671	1 592
Nayarit	9	96	96	5 455	140 463	157 539	30	952	1 511
Nuevo León	33	461	503	15 183	547 942	689 675	77	5 364	7 604
Oaxaca	10	178	212	5 649	171 974	186 249	42	1 742	1 749
Puebla ^Δ	7	207	172	10 909	481 664	476 970	77	3 531	3 816
Querétaro ^Δ	5	67	35	6 993	231 794	229 721	26	2 186	2 382
Quintana Roo	-	44	40	5 486	127 809	124 845	38	913	1 667
San Luis Potosí	5	76	115	7 125	233 349	320 548	45	2 456	3 531
Sinaloa	11	203	267	13 646	318 467	392 019	61	2 486	4 864
Sonora	6	175	192	3 195	260 287	368 851	11	4 990	6 636
Tabasco	9	131	152	8 746	171 039	163 563	34	1 209	1 632
Tamaulipas	8	494	234	10 207	340 241	307 698	92	3 860	2 792
Tlaxcala	1	14	14	3 852	150 203	138 640	16	992	834
Veracruz	43	809	831	23 813	702 550	670 912	106	4 156	3 370
Yucatán	3	79	58	13 959	375 302	381 082	46	1 424	1 464
Zacatecas	2	21	31	5 988	149 697	198 664	45	1 668	2 566
TOTAL	296	6 085	6 101	307 780	10 052 487	11 652 769	1 626	76 040	98 098

FUENTE: Sistema Único de Información para la Vigilancia Epidemiológica. Información preliminar. Procesó: DGE.

^Δ Actualizaron su base de datos.

CUADRO 6. Casos nuevos por entidad federativa de Enf. Diarreicas Agudas hasta la semana 21; Cólera y SIDA hasta la semana 23 del 2000

ENTIDAD FEDERATIVA	ENF. DIARREICAS AGUDAS			CÓLERA			SIDA*	
	CIE-10* Rev. A01-A09			CIE-10* Rev. A00			CIE-10* Rev. B20-B24	
	2000		1999	2000		1999	2000	
	SEMANAL	ACUMULADO	ACUMULADO	SEMANAL	ACUMULADO	ACUMULADO	SEMANAL	ACUMULADO
Aguascalientes	563	23 167	24 828	-	-	-	1	3
Baja California	2 776	46 464	34 504	-	-	-	-	-
Baja California Sur	456	16 287	16 360	-	-	-	-	1
Campeche	1 172	29 224	24 046	-	-	-	-	3
Coahuila	5 538	86 735	48 157	-	-	-	1	5
Colima	671	14 513	15 123	-	-	-	-	-
Chiapas	5 848	81 242	124 102	-	-	-	-	-
Chihuahua	4 397	65 580	40 233	-	-	-	-	10
Distrito Federal	5 262	94 724	166 832	-	-	-	-	10
Durango	1 964	34 161	47 378	-	-	-	-	3
Guanajuato	2 373	32 985	42 800	-	-	-	-	9
Guerrero	3 092	82 351	94 853	-	-	-	1	1
Hidalgo	3 757	59 667	60 134	-	-	3	3	4
Jalisco	1 880	31 724	147 134	-	-	-	-	7
México	12 560	224 031	276 911	-	-	-	1	1
Michoacán	4 953	117 301	105 751	-	-	-	3	17
Morelos	1 205	47 863	63 755	-	-	1	13	19
Nayarit	1 834	36 394	39 087	-	-	-	6	8
Nuevo León	4 826	103 629	119 337	-	-	-	-	-
Oaxaca	2 890	51 129	57 735	-	-	-	-	8
Puebla	6 565	113 232	111 747	-	-	-	1	18
Querétaro	2 333	36 578	38 715	-	-	-	-	-
Quintana Roo	1 193	29 267	32 665	-	-	-	-	1
San Luis Potosí	2 506	45 348	55 385	-	-	-	-	1
Sinaloa	4 453	71 061	67 697	-	-	-	-	8
Sonora	1 296	42 362	46 006	-	-	-	-	6
Tabasco	2 185	50 687	70 543	-	-	-	-	-
Tamaulipas	3 803	106 255	72 230	-	-	-	-	2
Tlaxcala	1 546	23 570	25 170	-	1	-	-	3
Veracruz	9 549	166 110	153 090	-	-	-	-	35
Yucatán	4 119	97 253	87 345	-	-	-	-	-
Zacatecas	1 916	25 759	50 268	-	-	-	-	5
TOTAL	109 481	2 086 653	2 359 921	-	1	4	30	188

FUENTE: Sistema Único de Información para la Vigilancia Epidemiológica. Información preliminar. Procesó: DGE.
* El total no incluye extranjeros en tránsito por México. Casos diagnosticados en el 2000.

CUADRO 7. Casos nuevos por entidad federativa de Paludismo por *P. vivax* y Dengue hasta la semana 21; Paludismo por *P. falciparum* y Dengue Hemorrágico hasta la semana 23 del 2000

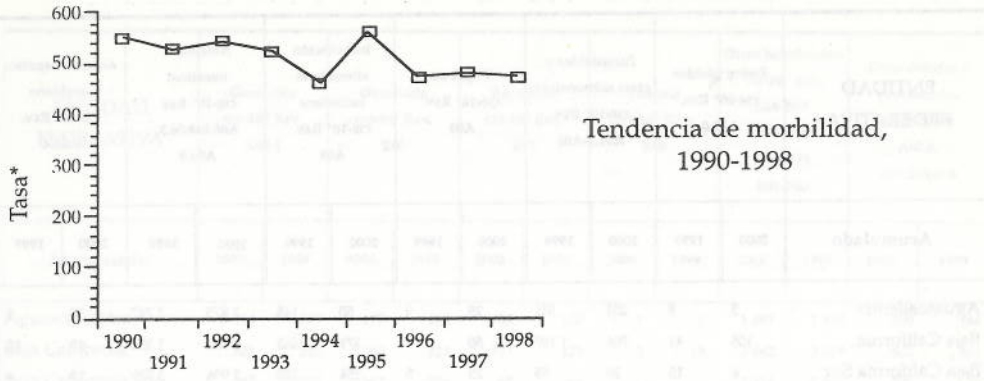
ENTIDAD FEDERATIVA	PALUDISMO <i>P. VIVAX</i>			PALUDISMO <i>P. FALCIPARUM</i>			DENGUE			DENGUE HEMORRÁGICO			
	CIE-10* REV. B51			CIE-10* REV. B50			CIE-10* REV. A90			CIE-10* REV. A91, A92.0			
	2000		1999	2000		1999	2000		1999	EN ESTUDIO 2000	CONFIRMADOS 2000		1999
	SEMANAL	ACUM. ^k	ACUM.	SEMANAL	ACUM.	ACUM.	SEMANAL	ACUM. ^m	ACUM.	ACUM.	SEMANAL	ACUM.	ACUM.
Aguascalientes	-	-	-	-	-	-	-	-	-	-	-	-	-
Baja California	-	-	-	-	-	-	-	-	-	-	-	-	-
Baja California Sur	n.e.	-	-	n.e.	-	-	-	-	9	-	-	-	-
Campeche	-	5	6	-	-	-	7	24	24	-	-	-	-
Coahuila	-	-	-	-	-	-	-	10	-	-	-	-	-
Colima	-	-	-	-	-	-	2	8	25	-	-	-	-
Chiapas	n.e.	212	248	n.e.	-	-	1	34	57	-	-	-	-
Chihuahua	3	18	16	-	-	-	-	-	-	-	-	-	-
Distrito Federal	-	-	-	-	-	-	-	-	-	-	-	-	-
Durango	n.e.	1	4	n.e.	-	-	-	-	-	-	-	-	-
Guanajuato	-	-	-	-	-	-	-	-	-	-	-	-	-
Guerrero	3	20	47	-	-	-	-	30	15	-	-	-	-
Hidalgo	-	-	1	-	-	-	-	-	3	-	-	-	-
Jalisco	-	5	2	-	-	-	-	-	-	-	-	-	-
México	n.e.	-	-	n.e.	-	-	-	-	-	-	-	-	-
Michoacán	4	35	44	-	-	-	-	-	3	-	-	-	-
Morelos	n.e.	-	-	n.e.	-	-	-	4	22	-	-	-	-
Nayarit	1	14	15	-	-	-	-	2	-	-	-	-	-
Nuevo León	n.e.	-	1	n.e.	-	-	-	2	69	1	-	-	-
Oaxaca	27	221	611	-	-	-	-	9	46	-	-	-	-
Puebla	n.e.	1	-	n.e.	-	-	-	1	1	-	-	-	-
Querétaro	-	-	-	-	-	-	-	-	-	-	-	-	-
Quintana Roo	-	21	50	-	-	-	1	1	9	-	-	-	-
San Luis Potosí	-	-	-	-	-	-	-	33	-	-	-	-	-
Sinaloa	n.e.	52	61	n.e.	-	-	-	8	14	-	-	-	-
Sonora	n.e.	2	-	n.e.	-	-	-	-	-	-	-	-	-
Tabasco	6	62	76	-	-	1	2	60	93	-	-	-	-
Tamaulipas	n.e.	-	-	n.e.	-	-	-	3	179	-	-	-	4
Tlaxcala	-	-	-	-	-	-	-	-	-	-	-	-	-
Veracruz	2	7	16	-	-	1	3	65	253	1	-	-	2
Yucatán	n.e.	4	2	n.e.	-	-	-	2	39	-	-	-	-
Zacatecas	-	-	-	-	-	-	-	-	-	-	-	-	-
TOTAL	46	680	1 200	-	-	2	16	296	861	2	-	-	6

FUENTE: Sistema Único de Información para la Vigilancia Epidemiológica. Información preliminar. Proceso: DGE.

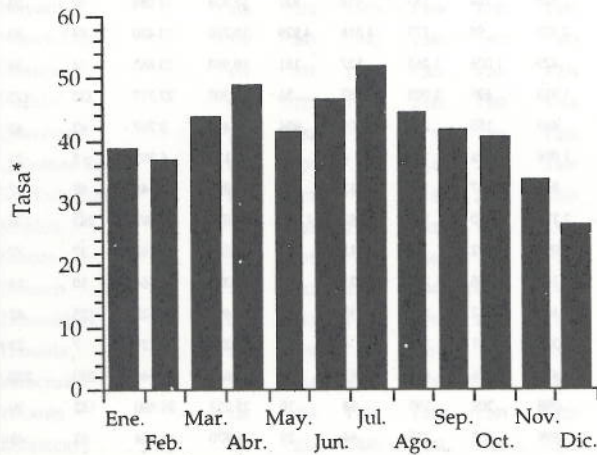
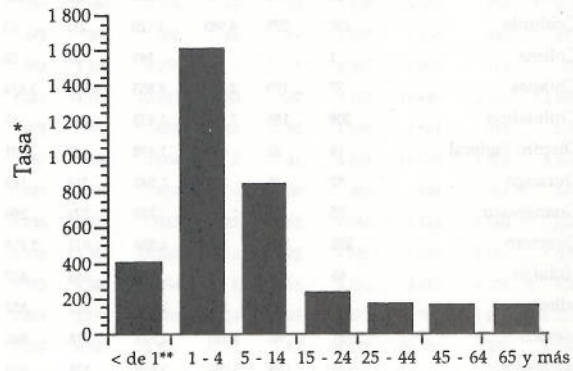
^k Se registran 17 casos extemporáneos de Guerrero y 2 de Sonora.

^m Se descartaron casos de Nuevo León y Michoacán.

Incidencia de ascariasis en México



Por grupo de edad,
1998



Mediana de los casos
observados por mes de
ocurrencia, 1990-1998

FUENTE: SS-EPI-1-95, Sistema Único de Información para la Vigilancia Epidemiológica/DCE/SSA.

* Tasa por 100 000 habitantes.

** Tasa por 100 000 nacidos vivos registrados.

CUADRO 8. Casos acumulados por entidad federativa de otras enfermedades de notificación semanal hasta la semana 21 del 2000

ENTIDAD FEDERATIVA	Fiebre tifoidea CIE-10 ^a Rev. A01.0		Paratifoidea y otras salmonelosis CIE-10 ^a Rev. A01.1-A02		Shigelosis CIE-10 ^a Rev. A03		Intoxicación alimentaria bacteriana CIE-10 ^a Rev. A05		Amebiasis intestinal CIE-10 ^a Rev. A06.0-A06.3, A06.9		Absceso hepático amebiano CIE-10 ^a Rev. A06.4	
	2000	1999	2000	1999	2000	1999	2000	1999	2000	1999	2000	1999
Aguascalientes	5	8	251	511	29	9	50	145	2 875	3 747	30	9
Baja California	105	41	706	1 197	50	8	371	663	2 951	2 354	45	15
Baja California Sur	6	13	26	55	25	5	254	320	2 996	3 539	13	4
Campeche	28	30	81	324	326	222	47	16	8 143	7 107	110	8
Coahuila	260	275	4 983	3 120	211	63	613	268	6 500	4 894	87	52
Colima	1	-	20	349	25	28	-	1	3 358	3 908	19	35
Chiapas	77	179	2 286	8 855	1 901	2 574	256	990	32 995	48 456	151	252
Chihuahua	208	155	2 100	1 433	129	83	478	404	4 340	3 376	70	26
Distrito Federal	16	32	408	1 498	31	71	43	247	10 895	17 002	17	8
Durango	82	46	248	1 547	264	183	49	28	6 746	8 060	57	29
Guanajuato	75	57	74	751	274	259	7	56	7 076	7 999	236	38
Guerrero	255	183	546	1 386	1 817	2 113	355	619	31 112	39 791	158	58
Hidalgo	46	33	29	977	368	407	33	28	20 716	22 390	147	56
Jalisco	154	99	160	2 831	312	352	365	966	9 404	23 608	95	112
México	51	66	1 141	1 723	818	956	50	250	41 505	56 490	180	76
Michoacán	35	105	3 092	3 620	328	390	26	65	25 656	25 807	100	96
Morelos	40	18	311	1 155	190	376	19	331	11 608	17 896	86	43
Nayarit	37	38	324	825	164	153	418	827	12 934	14 088	52	33
Nuevo León	249	263	1 930	2 623	98	175	4 316	4 929	10 750	13 430	84	83
Oaxaca	36	65	153	425	1 076	1 263	127	161	19 998	25 863	54	34
Puebla ^Δ	44	43	1 220	1 913	698	1 003	57	56	25 305	27 717	332	122
Querétaro ^Δ	78	79	495	463	155	234	535	934	7 441	8 767	42	45
Quintana Roo	41	34	584	1 096	104	101	6	11	5 133	6 397	5	21
San Luis Potosí	37	47	455	844	87	110	13	55	9 894	11 940	67	67
Sinaloa	280	417	1 038	2 172	270	173	462	1 191	15 874	17 392	265	138
Sonora	3	3	636	1 092	172	90	13	2	3 587	4 962	37	77
Tabasco	76	126	737	5 110	1 188	1 280	21	22	21 327	28 564	10	14
Tamaulipas	306	161	3 465	3 404	212	106	930	628	7 492	5 628	125	42
Tlaxcala	7	20	28	337	301	320	6	38	7 253	6 129	7	23
Veracruz	240	241	3 420	5 418	856	659	849	798	49 681	49 546	280	258
Yucatán	13	3	516	598	209	195	14	10	25 223	24 420	152	39
Zacatecas	76	88	82	699	202	215	44	29	6 870	14 124	62	48
TOTAL	2 967	2 968	31 545	58 351	12 890	14 176	10 827	15 088	457 638	555 391	3 175	1 961

FUENTE: Sistema Único de Información para la Vigilancia Epidemiológica. Información preliminar. Procesó: DGE.

^Δ Actualizaron su base de datos.

CUADRO 8.1 Casos acumulados por entidad federativa de otras enfermedades de notificación semanal hasta la semana 21 del 2000

ENTIDAD FEDERATIVA	Giardiasis CIE-10 ^a Rev. A07.1		Oxiuriasis CIE-10 ^a Rev. B80		Ascariasis CIE-10 ^a Rev. B77		Teniasis CIE-10 ^a Rev. B68		Otras helmintiasis CIE-10 ^a Rev. B65-B67, B70-B76, B78, B79, B81-B83		Otras debidas a protozoarios CIE-10 ^a Rev. A07.0, A07.2-A07.9	
	2000	1999	2000	1999	2000	1999	2000	1999	2000	1999	2000	1999
Aguascalientes	114	139	178	182	95	137	1	5	1 497	1 879	259	164
Baja California	321	223	269	222	171	121	3	15	3 462	3 819	608	341
Baja California Sur	347	392	362	376	95	66	-	-	2 114	2 140	200	76
Campeche	813	666	352	310	2 961	3 369	15	12	3 478	3 605	816	628
Coahuila	210	215	362	672	396	382	68	16	2 697	1 266	543	274
Colima	132	134	521	582	1 202	1 255	-	1	2 397	2 950	188	77
Chiapas	1 294	1 523	3 505	4 242	11 163	16 682	30	187	9 153	16 485	2 279	3 089
Chihuahua	350	155	472	478	457	474	16	32	2 649	1 084	614	216
Distrito Federal	1 480	2 134	537	685	2 390	3 904	5	41	6 505	14 539	1 552	5 684
Durango	138	141	671	699	865	853	4	80	405	784	160	143
Guanajuato	335	297	1 472	1 236	929	947	22	62	1 043	2 126	1 160	628
Herrero	1 054	1 049	2 373	3 288	15 860	23 220	13	12	4 950	5 938	2 981	1 801
Hidalgo	342	350	740	935	4 380	5 856	2	16	3 236	3 622	1 124	536
Jalisco	540	737	2 629	2 826	2 194	3 276	24	92	3 477	12 782	1 059	1 386
México	1 568	1 610	891	1 337	4 537	6 430	19	47	34 875	49 360	5 307	4 047
Michoacán	474	496	2 229	2 640	4 266	5 138	60	97	7 449	5 882	847	1 075
Morelos	455	766	964	1 671	2 458	3 541	1	30	5 985	8 230	611	443
Nayarit	214	235	1 873	2 084	1 721	1 889	6	31	3 883	3 665	1 003	384
Nuevo León	1 170	893	842	1 333	403	499	11	44	5 070	6 539	365	228
Oaxaca	491	512	1 425	1 533	5 201	6 734	16	24	3 800	3 850	1 028	765
Puebla ^A	622	725	1 971	2 182	7 951	9 508	9	67	13 502	13 659	3 870	2 300
Querétaro ^A	242	252	312	735	884	1 286	9	26	3 479	3 769	793	639
Quintana Roo	525	504	374	543	2 963	3 691	1	33	6 480	6 666	767	2 252
San Luis Potosí	573	802	908	1 133	2 382	3 065	1	24	4 072	5 590	1 396	861
Sinaloa	1 175	1 358	2 475	2 625	1 646	1 982	34	69	8 851	10 593	1 335	882
Sonora	714	901	330	461	211	231	1	3	3 261	5 830	718	468
Tabasco	1 180	1 082	2 605	2 640	14 447	14 855	32	73	2 257	2 056	3 702	3 202
Tamaulipas	1 039	853	1 485	1 293	2 422	1 686	9	54	10 649	8 597	1 400	739
Tlaxcala	285	190	342	266	911	593	-	5	562	3 856	824	944
Veracruz	2 173	2 084	6 239	4 639	35 349	36 469	114	85	26 878	23 838	6 601	3 700
Yucatán	1 186	924	1 031	1 074	11 291	12 728	19	19	14 936	14 991	2 774	1 417
Zacatecas	280	230	535	692	655	901	4	38	822	1 110	260	5 704
TOTAL	21 836	22 572	41 274	45 614	142 856	171 768	549	1 340	203 874	251 100	47 144	45 093

FUENTE: Sistema Único de Información para la Vigilancia Epidemiológica. Información preliminar. Procesó: DCE.

^A Actualizaron su base de datos.

CUADRO 8.2 Casos acumulados por entidad federativa de otras enfermedades de notificación semanal hasta la semana 21 del 2000

ENTIDAD FEDERATIVA	Infecciones intestinales debidas a otros organismos y las mal definidas CIE 10* REV. A08-A09		Angina estreptocócica CIE-10* REV. J02.0, J03.0		Otitis media aguda CIE-10* REV. H65.0-H65.1		Rubéola CIE-10* REV. B06		Varicela CIE-10* REV. B01		Escarlatina CIE-10* REV. A38	
	2000	1999	2000	1999	2000	1999	2000	1999	2000	1999	2000	1999
Aguascalientes	19 584	20 105	769	895	3 588	2 953	78	196	3 199	1 795	219	235
Baja California	41 352	29 677	166	548	5 975	4 847	893	214	6 486	5 123	132	64
Baja California Sur	12 433	11 960	338	499	2 366	2 257	40	29	629	2 178	12	4
Campeche	18 970	15 053	900	574	2 046	1 562	13	353	2 117	785	1	23
Coahuila	73 415	39 048	1 634	1 382	8 978	8 704	424	1 519	7 848	3 674	297	157
Colima	10 789	10 626	182	495	2 067	2 403	4	3	2 436	1 460	7	36
Chiapas	40 154	58 436	6 104	8 560	7 463	8 678	109	126	2 531	1 889	76	61
Chihuahua	57 361	34 411	5 137	3 298	9 430	8 458	282	435	8 313	3 286	230	168
Distrito Federal	80 299	140 164	208	354	11 256	16 471	211	697	7 558	10 127	386	653
Durango	26 474	37 230	3 340	2 560	5 255	4 790	98	46	2 850	3 117	195	210
Guanajuato	23 984	32 753	298	299	6 843	6 840	34	27	3 141	2 052	89	114
Guerrero	44 231	47 911	4 194	3 592	8 016	8 891	176	62	4 719	3 166	141	69
Hidalgo	37 009	35 413	1 478	1 389	9 201	8 424	77	189	4 122	2 683	334	332
Jalisco	19 730	117 155	15 251	13 463	13 452	13 738	76	216	4 619	10 308	169	230
México	173 591	211 769	2 152	2 564	14 995	15 272	220	828	15 046	15 714	1 280	1 579
Michoacán	86 843	74 193	4 526	6 703	11 748	10 577	112	171	7 615	3 753	181	137
Morelos	34 629	42 770	1 999	4 628	3 287	4 170	111	127	4 601	2 182	240	143
Nayarit	21 300	22 537	2 257	2 720	3 759	3 615	199	127	2 875	2 797	14	16
Nuevo León	84 751	96 796	3 061	4 562	17 100	15 800	1 689	406	15 326	8 179	274	179
Oaxaca	25 220	28 681	3 388	3 471	5 721	6 485	68	203	4 398	2 096	91	122
Puebla ⁴	81 416	77 990	2 744	3 918	7 291	6 501	61	86	6 250	3 749	139	156
Querétaro ⁴	26 839	27 347	276	137	4 348	3 725	122	134	4 879	2 626	204	130
Quintana Roo	22 107	22 270	492	741	1 923	1 654	17	1 225	6 087	1 892	37	57
San Luis Potosí	32 893	40 726	1 237	1 428	6 291	6 775	150	98	4 378	4 217	180	165
Sinaloa	50 627	44 112	10 429	8 268	10 351	11 745	61	129	4 336	3 968	55	22
Sonora	36 519	38 488	1 092	1 867	9 136	10 189	33	593	3 763	4 923	59	64
Tabasco	22 456	31 157	1 108	1 032	6 824	6 905	63	101	1 980	849	12	14
Tamaulipas	91 411	60 711	1 987	922	8 819	5 659	325	224	11 440	3 418	22	12
Tlaxcala	14 866	17 192	847	1 256	3 677	2 826	27	40	1 353	793	81	45
Veracruz	102 290	90 644	3 564	3 630	14 269	14 722	223	787	12 129	5 855	82	57
Yucatán	67 318	59 778	1 362	1 053	4 904	4 547	576	3 344	9 132	3 796	78	59
Zacatecas	17 945	29 179	14 061	12 639	5 863	6 234	49	109	1 823	1 267	398	264
TOTAL	1 501 806	1 646 282	96 281	99 447	236 242	236 417	6 621	12 844	177 979	123 717	5 715	5 577

FUENTE: Sistema Único de Información para la Vigilancia Epidemiológica. Información preliminar. Procesó: DCE.

⁴ Actualizaron su base de datos.

CUADRO 8.3 Casos acumulados por entidad federativa de otras enfermedades de notificación semanal hasta la semana 21 del 2000

ENTIDAD FEDERATIVA	Erisipela CIE-10 ^a Rev. A46		Infección gonocócica genitourinaria CIE-10 ^a Rev. A54.0-A54.2		Tricomoniasis urogenital CIE-10 ^a Rev. A59.0		Candidiasis urogenital CIE-10 ^a Rev. B37.3-B37.4		Chancro blando CIE-10 ^a Rev. A57		Linfogranuloma venéreo CIE-10 ^a Rev. A55	
	2000	1999	2000	1999	2000	1999	2000	1999	2000	1999	2000	1999
Aguascalientes	16	34	13	12	586	708	691	537	1	-	2	-
Baja California	43	27	25	244	899	584	1 684	1 188	25	6	5	1
Baja California Sur	11	13	26	133	174	233	593	643	1	3	2	1
Campeche	162	122	28	26	754	900	1 339	1 210	3	-	1	2
Coahuila	94	58	45	112	768	703	1 849	1 539	3	4	2	10
Colima	95	101	18	35	509	518	707	813	4	1	1	-
Chiapas	154	226	320	591	3 115	3 522	4 687	4 555	46	67	10	25
Chihuahua	61	21	57	87	992	833	2 012	1 251	9	3	2	3
Distrito Federal	176	436	31	1 326	1 252	1 290	2 321	2 813	-	5	-	1
Durango	27	26	11	237	2 316	1 251	2 045	1 288	11	5	-	1
Guanajuato	95	30	8	54	2 530	1 962	2 828	2 188	4	7	2	5
Guerrero	193	182	106	494	2 096	2 587	3 638	4 705	9	16	2	3
Hidalgo	157	113	23	74	1 951	2 101	2 737	2 573	7	9	1	1
Jalisco	71	220	199	335	2 095	2 562	4 028	5 802	30	12	9	5
México	501	704	96	228	4 204	4 714	9 138	9 467	4	6	1	3
Michoacán	165	132	86	425	3 065	3 610	4 901	4 626	8	5	2	34
Morelos	168	179	24	382	1 930	2 181	3 661	4 840	9	10	3	1
Nayarit	96	47	127	194	1 231	1 132	2 485	2 255	10	6	3	1
Nuevo León	1 314	1 322	41	231	854	1 267	3 244	3 969	2	11	5	6
Oaxaca	155	127	139	228	2 360	2 167	2 825	2 935	11	15	7	4
Puebla ^A	724	772	200	414	3 267	2 361	4 061	3 161	9	10	4	3
Querétaro ^A	74	81	8	24	933	1 055	1 772	1 509	-	-	-	1
Quintana Roo	238	220	57	174	796	859	1 399	1 184	1	2	1	4
San Luis Potosí	170	187	77	45	1 075	1 113	1 881	2 147	3	4	1	4
Sinaloa	101	97	108	92	1 015	1 267	2 484	3 176	4	9	7	1
Sonora	31	47	160	167	725	986	1 394	1 878	3	1	13	3
Tabasco	104	127	98	373	2 001	2 736	3 448	4 553	13	10	-	5
Tamaulipas	960	659	305	418	2 044	1 577	3 047	2 448	19	7	8	5
Tlaxcala	58	41	18	135	1 374	1 773	1 128	1 411	4	3	1	3
Veracruz	1 980	1 645	222	355	8 675	8 158	12 717	11 532	20	28	15	15
Yucatán	474	403	31	40	1 803	1 560	3 414	3 284	7	6	-	3
Zacatecas	40	21	67	69	1 456	1 176	2 053	1 988	3	-	1	-
TOTAL	8 708	8 420	2 774	7 754	58 845	59 449	96 211	97 468	283	271	111	154

FUENTE: Sistema Único de Información para la Vigilancia Epidemiológica. Información preliminar. Procesó: DGE.

^A Actualizaron su base de datos.

CUADRO 8.4 Casos acumulados por entidad federativa de otras enfermedades de notificación semanal hasta la semana 21; Rabia hasta la semana 23 del 2000

ENTIDAD FEDERATIVA	Herpes genital CIE-10 ^a REV. A60.0		Sífilis adquirida CIE-10 ^a REV. A51-A53		Sífilis congénita CIE-10 ^a REV. A50		Brucelosis CIE-10 ^a REV. A23		Cisticercosis CIE-10 ^a REV. B69		Rabia ^Δ CIE-10 ^a REV. A82	
	2000	1999	2000	1999	2000	1999	2000	1999	2000	1999	2000	1999
Aguascalientes	21	11	2	8	-	2	13	4	3	11	-	-
Baja California	83	52	18	23	-	-	10	3	1	1	-	-
Baja California Sur	8	12	8	14	1	1	-	-	-	-	-	-
Campeche	20	25	32	15	-	-	5	2	-	-	-	-
Coahuila	26	44	13	18	-	1	102	123	12	5	-	-
Colima	35	20	5	10	-	-	3	2	5	5	-	-
Chiapas	200	221	33	58	1	1	13	56	3	5	-	-
Chihuahua	87	48	37	47	3	-	39	38	19	20	-	1
Distrito Federal	57	69	11	15	-	-	4	13	2	3	-	-
Durango	62	51	2	1	-	-	28	27	2	2	-	-
Guanajuato	42	17	7	6	-	-	42	92	10	14	-	-
Guerrero	101	104	65	32	2	-	4	6	6	5	-	1
Hidalgo	33	30	11	5	1	-	4	2	5	1	-	-
Jalisco	108	113	23	16	-	-	6	43	9	56	-	-
México	114	90	25	7	-	1	18	18	19	37	-	1
Michoacán	73	108	19	7	1	-	33	24	14	13	-	-
Morelos	70	119	4	2	-	-	6	5	9	8	-	-
Nayarit	83	49	13	7	-	1	8	15	-	1	1	-
Nuevo León	70	82	22	39	1	5	94	121	7	14	-	-
Oaxaca	138	87	14	14	-	-	3	4	-	-	-	1
Puebla ^Δ	98	63	12	22	2	-	39	69	11	17	-	-
Querétaro ^Δ	11	15	9	3	-	-	22	25	21	11	-	-
Quintana Roo	48	52	13	7	-	-	1	2	-	2	-	-
San Luis Potosí	42	34	2	3	-	1	25	44	1	-	-	-
Sinaloa	47	40	19	31	2	2	43	58	6	3	-	-
Sonora	55	24	25	22	1	-	18	32	-	-	-	-
Tabasco	76	54	10	47	2	3	12	11	-	-	-	-
Tamaulipas	93	53	58	17	1	1	23	23	6	5	-	-
Tlaxcala	50	11	5	3	-	-	10	16	3	1	-	-
Veracruz	170	102	51	44	-	1	12	19	3	8	-	-
Yucatán	79	83	30	25	-	-	30	13	-	-	-	-
Zacatecas	47	22	4	4	-	1	30	63	3	18	-	-
TOTAL	2 247	1 905	602	572	18	21	700	973	180	266	1	4

FUENTE: Sistema Único de Información para la Vigilancia Epidemiológica. Información preliminar. Proceso: DGE.

^Δ Incluye sólo casos confirmados.

^Δ Actualizaron su base de datos.

CUADRO 8.5 Casos acumulados por entidad federativa de otras enfermedades de notificación semanal hasta la semana 21 del 2000

ENTIDAD FEDERATIVA	Tuberculosis otras formas CIE-10 ^a Rev. A17.1, A17.8, A17.9, A18, A19		Hepatitis vírica A CIE-10 ^a Rev. B15.0-B15.9		Hepatitis vírica B CIE-10 ^a Rev. B16.0-B16.9		Otras hepatitis víricas CIE-10 ^a Rev. B17.0-B17.8, B19.0-B19.9		Parotiditis CIE-10 ^a Rev. B26		Conjuntivitis hemorrágica epidémica CIE-10 ^a Rev. B30.3	
	2000	1999	2000	1999	2000	1999	2000	1999	2000	1999	2000	1999
Aguascalientes	10	5	124	30	3	2	42	1	62	63	-	-
Baja California	56	101	190	91	10	7	29	36	611	564	-	29
Baja California Sur	1	2	115	46	-	1	27	3	53	95	-	-
Campeche	2	6	42	42	2	1	18	7	53	42	-	-
Coahuila	20	29	96	103	11	-	160	5	299	487	4	3
Colima	5	11	25	21	-	-	-	2	171	241	-	4
Chiapas	45	69	37	96	9	5	21	29	146	514	2	3
Chihuahua	23	18	174	66	6	7	47	34	288	316	-	2
Distrito Federal	63	68	532	915	13	35	60	83	457	959	-	5
Durango	7	6	65	87	1	-	13	8	161	171	4	-
Guanajuato	14	15	128	79	4	4	6	4	289	459	-	-
Guerrero	26	43	145	49	11	7	20	5	399	969	3	3
Hidalgo	11	18	147	243	3	6	9	4	307	493	-	1
Jalisco	42	80	164	283	5	32	15	26	416	734	2	13
México	109	127	557	647	30	38	123	45	1 077	1 404	-	-
Michoacán	55	38	182	105	7	8	15	38	342	527	2	1
Morelos	34	38	132	85	-	1	58	2	250	197	1	-
Nayarit	11	10	97	38	2	3	6	3	200	218	-	-
Nuevo León	33	52	150	363	13	16	72	66	932	1 929	-	3
Oaxaca	17	28	94	87	1	16	21	7	280	479	3	5
Puebla ^Δ	24	35	263	283	18	22	38	31	385	309	2	-
Querétaro ^Δ	24	30	181	110	2	5	34	12	312	306	1	1
Quintana Roo	1	5	18	22	-	4	7	7	98	151	-	-
San Luis Potosí	22	35	174	106	3	7	19	10	204	692	-	-
Sinaloa	21	37	168	143	13	15	32	22	499	617	1	2
Sonora	11	12	188	287	14	29	8	50	151	238	-	-
Tabasco	10	8	57	73	1	1	8	44	88	210	1	4
Tamaulipas	27	27	249	348	17	5	45	33	406	497	7	7
Tlaxcala	3	1	46	139	1	1	4	2	152	132	-	-
Veracruz	47	67	246	345	13	24	109	36	641	1 150	17	3
Yucatán	5	11	313	74	14	21	41	41	186	265	-	2
Zacatecas	7	12	45	21	4	6	-	1	201	178	-	-
TOTAL	786	1 044	5 144	5 427	231	329	1 107	697	10 116	15 606	50	91

FUENTE: Sistema Único de Información para la Vigilancia Epidemiológica. Información preliminar. Proceso: DGE.

^Δ Actualizaron su base de datos.

CUADRO 8.6 Casos acumulados por entidad federativa de otras enfermedades de notificación semanal hasta la semana 21 del 2000

ENTIDAD FEDERATIVA	Escabiosis CIE-10 ^a REV. B86		Fiebre reumática aguda CIE-10 ^a REV. I00-I02		Seropositivos a VIH CIE-10 ^a REV. Z21		Bocio endémico CIE-10 ^a REV. E01		Asma CIE-10 ^a REV. J45, J46		Intoxicación por plaguicidas CIE-10 ^a REV. T60.0-T60.9	
	2000	1999	2000	1999	2000	1999	2000	1999	2000	1999	2000	1999
Aguascalientes	132	194	22	2	2	2	5	21	606	697	10	10
Baja California	1 528	1 179	23	8	41	37	13	23	4 007	3 933	23	49
Baja California Sur	156	164	1	1	11	1	2	5	936	989	3	15
Campeche	219	204	2	3	10	5	1	3	1 426	966	13	21
Coahuila	847	575	16	15	19	14	5	3	2 788	1 413	15	14
Colima	207	286	2	1	2	2	7	19	834	923	3	8
Chiapas	3 199	4 686	87	48	33	37	17	34	1 510	2 511	81	121
Chihuahua	851	720	86	24	11	28	36	105	4 986	2 507	12	24
Distrito Federal	217	531	6	8	63	69	64	36	3 150	5 821	3	39
Durango	458	589	29	2	6	5	19	28	1 374	1 725	5	43
Guanajuato	284	335	8	-	-	2	15	17	815	816	1	24
Guerrero	1 988	2 342	12	4	42	44	18	69	2 414	2 779	20	79
Hidalgo	1 493	1 655	15	5	1	18	18	25	1 248	1 040	16	13
Jalisco	544	1 436	30	33	12	23	27	64	2 563	11 039	78	207
México	1 514	2 352	91	21	63	113	52	26	3 366	4 364	16	37
Michoacán	1 094	1 154	21	14	47	23	36	45	3 742	3 152	53	141
Morelos	454	742	49	7	10	8	4	9	1 879	2 313	23	129
Nayarit	1 001	1 071	53	12	20	11	10	26	1 078	918	102	224
Nuevo León	1 480	1 948	50	8	35	61	21	259	4 804	5 395	33	77
Oaxaca	957	1 137	26	8	7	18	9	11	734	719	5	24
Puebla ^Δ	1 072	1 359	40	9	53	54	11	33	1 720	1 929	35	71
Querétaro ^Δ	387	479	14	4	5	1	10	17	838	803	16	14
Quintana Roo	246	390	1	5	27	18	3	-	2 410	2 241	7	32
San Luis Potosí	622	965	8	1	8	28	22	83	1 202	1 438	10	19
Sinaloa	949	882	29	24	12	14	82	177	2 927	3 432	46	78
Sonora	494	687	5	1	10	32	18	29	2 532	2 851	-	10
Tabasco	489	509	10	3	10	7	10	13	3 578	2 543	7	15
Tamaulipas	1 735	1 323	29	13	34	12	-	22	6 465	5 029	23	24
Tlaxcala	235	441	11	2	1	9	2	7	150	217	1	4
Veracruz	3 397	3 631	47	16	103	126	19	17	7 243	6 759	183	79
Yucatán	1 141	1 108	14	3	38	33	21	7	6 754	6 907	2	4
Zacatecas	259	335	14	11	14	2	-	10	445	540	2	5
TOTAL	29 649	35 409	851	316	750	857	577	1 243	80 524	88 709	847	1 654

FUENTE: Sistema Único de Información para la Vigilancia Epidemiológica. Información preliminar. Procesó: DCE.

^Δ Actualizaron su base de datos.

CUADRO 8.7 Casos acumulados por entidad federativa de otras enfermedades de notificación semanal hasta la semana 21 del 2000

ENTIDAD FEDERATIVA	Intoxicación por ponzoña de animales CIE-10 ^a REV. X20, X21, X23, X27, T63 EXCEPTO T63.2		Intoxicación por picadura de alacrán CIE-10 ^a REV. X22, T63.2		Anencefalia CIE-10 ^a REV. Q00.0	
	2000	1999	2000	1999	2000	1999
Aguascalientes	152	83	622	578	5	8
Baja California	210	144	23	18	-	8
Baja California Sur	86	100	23	27	-	1
Campeche	108	65	16	10	-	-
Coahuila	294	369	33	21	-	3
Colima	169	224	2 789	3 500	1	2
Chiapas	180	228	52	58	3	-
Chihuahua	369	346	94	60	-	10
Distrito Federal	117	117	59	23	1	2
Durango	211	220	1 074	1 323	-	3
Guanajuato	557	646	7 143	4 573	-	28
Guerrero	394	747	5 612	6 781	4	9
Hidalgo	341	229	67	75	-	11
Jalisco	349	3 056	10 173	12 193	-	17
México	491	589	1 246	1 097	-	52
Michoacán	1 309	1 323	11 555	9 588	4	-
Morelos	685	1 036	10 135	13 928	-	-
Nayarit	371	387	3 221	2 991	-	2
Nuevo León	472	432	34	33	5	13
Oaxaca	325	374	963	1 080	1	-
Puebla ^Δ	564	642	4 229	5 757	61	57
Querétaro ^Δ	517	663	1 815	1 824	-	15
Quintana Roo	142	197	30	33	-	-
San Luis Potosí	205	273	21	57	11	13
Sinaloa	808	862	1 240	1 335	-	3
Sonora	595	875	846	994	-	-
Tabasco	19	13	10	8	1	-
Tamaulipas	169	85	70	46	-	-
Tlaxcala	107	152	23	7	9	8
Veracruz	414	358	64	52	-	-
Yucatán	249	180	19	8	4	-
Zacatecas	243	307	775	650	-	10
TOTAL	11 222	15 322	64 076	68 728	110	275

FUENTE: Sistema Único de Información para la Vigilancia Epidemiológica. Información preliminar. Procesó: DGE.

^Δ Actualizaron su base de datos.

CUADRO 9. Casos nuevos de enfermedades no transmisibles seleccionadas por entidad federativa hasta la semana 21 del 2000

ENTIDAD FEDERATIVA	HIPERTENSION			ENF. ISQUÉMICAS			ENF. CEREBRO VASCULARES		
	ARTERIAL CIE-10 ^a Rev. I10-I15			DEL CORAZÓN CIE-10 ^a Rev. I20-I25			CIE-10 ^a Rev. I60-I67, I69		
	2000		1999	2000		1999	2000		1999
	SEMANAL	ACUMULADO	ACUMULADO	SEMANAL	ACUMULADO	ACUMULADO	SEMANAL	ACUMULADO	ACUMULADO
Aguascalientes	62	1 784	2 053	2	165	190	1	139	175
Baja California	257	5 835	5 349	36	661	619	14	385	356
Baja California Sur	37	1 247	1 428	10	163	112	1	66	57
Campeche	37	983	673	11	182	154	5	103	69
Coahuila	247	5 442	3 425	51	917	401	18	442	177
Colima	14	444	407	3	82	53	-	13	14
Chiapas	173	2 956	5 061	31	279	412	12	154	286
Chihuahua	239	5 974	4 872	43	914	786	33	572	367
Distrito Federal	340	9 297	17 165	59	1 412	2 489	36	652	1 038
Durango	216	4 500	5 575	17	224	435	4	185	218
Guanajuato	119	2 799	2 357	3	95	158	2	62	199
Guerrero	191	4 812	5 603	5	167	203	7	224	259
Hidalgo	142	3 068	3 233	24	395	242	20	299	229
Jalisco	310	5 435	9 735	12	307	1 944	1	253	939
México	522	15 170	14 813	41	1 203	1 484	21	675	781
Michoacán	402	8 126	7 999	43	941	650	6	258	235
Morelos	99	2 863	4 128	2	519	642	-	167	232
Nayarit	100	2 112	2 167	6	210	111	5	124	76
Nuevo León	188	3 711	4 989	50	1 255	1 420	24	762	970
Oaxaca	91	1 640	2 024	-	82	86	7	96	85
Puebla ^a	186	6 039	6 203	28	596	606	13	385	425
Querétaro ^a	141	2 520	2 208	16	197	105	10	119	61
Quintana Roo	64	1 357	961	6	130	140	6	115	84
San Luis Potosí	154	4 311	4 379	16	338	383	21	390	358
Sinaloa	241	4 842	4 668	41	528	443	12	280	215
Sonora	97	3 344	4 523	8	1 006	1 924	6	322	377
Tabasco	82	2 056	2 603	5	94	51	-	41	37
Tamaulipas	278	7 408	5 730	56	1 203	842	31	705	435
Tlaxcala	27	862	888	-	47	87	-	64	98
Veracruz	373	7 701	8 389	57	1 038	935	55	1 027	892
Yucatán	113	2 784	2 544	28	584	429	25	458	444
Zacatecas	78	2 205	2 136	12	129	146	5	67	72
TOTAL	5 620	133 627	148 288	722	16 063	18 682	401	9 604	10 260

FUENTE: Sistema Único de Información para la Vigilancia Epidemiológica. Información preliminar. Procesó: DGE.
^a Actualizaron su base de datos.

CUADRO 9.1 Casos nuevos de enfermedades no transmisibles seleccionadas por entidad federativa hasta la semana 21 del 2000

ENTIDAD FEDERATIVA	DIABETES MELLITUS CIE-10* REV. E10-E14			CÁNCER CÉRVICO UTERINO CIE-10* REV. C53, D06, N87.0-N87.2			CIRROSIS HEPÁTICA CIE-10* REV. K74.6		
	2000		1999	2000		1999	2000		1999
	SEMANAL	ACUMULADO	ACUMULADO	SEMANAL	ACUMULADO	ACUMULADO	SEMANAL	ACUMULADO	ACUMULADO
	Aguascalientes	64	1 343	1 349	3	113	16	-	34
Baja California	155	3 574	3 321	24	236	65	5	85	107
Baja California Sur	23	703	858	1	65	6	-	17	23
Campeche	44	916	709	9	136	40	1	62	35
Coahuila	211	4 815	2 708	8	147	38	11	122	42
Colima	31	440	328	4	27	11	1	17	19
Chiapas	155	2 485	3 685	9	292	195	24	235	271
Chihuahua	130	3 374	2 525	45	1 258	121	6	63	48
Distrito Federal	300	6 946	12 756	41	462	56	6	285	516
Durango	149	3 097	2 878	6	126	51	2	230	112
Guanajuato	108	2 612	2 171	6	147	59	3	61	76
Guerrero	197	4 219	4 375	14	588	92	1	72	87
Hidalgo	102	2 207	1 891	6	228	58	3	148	302
Jalisco	236	4 382	5 510	44	722	132	8	107	360
México	442	11 940	11 122	23	602	80	18	421	706
Michoacán	336	6 119	5 699	9	691	90	2	123	127
Morelos	79	2 314	3 109	-	29	33	2	95	169
Nayarit	73	1 333	1 247	16	474	75	4	60	52
Nuevo León	125	3 065	4 167	24	456	415	8	241	302
Oaxaca	81	1 289	1 461	10	199	37	-	46	90
Puebla ^A	203	5 410	4 971	26	727	169	10	322	354
Querétaro ^A	103	1 838	1 374	3	62	12	1	53	113
Quintana Roo	56	1 138	796	7	237	18	2	69	73
San Luis Potosí	110	2 801	2 913	20	282	64	4	80	103
Sinaloa	154	2 709	2 393	14	312	55	6	135	94
Sonora	46	1 592	2 957	7	252	80	1	45	73
Tabasco	88	1 502	2 355	11	209	57	1	125	48
Tamaulipas	220	6 026	4 267	35	440	69	9	195	145
Tlaxcala	29	719	608	4	114	9	1	36	69
Veracruz	356	6 510	6 449	58	982	133	17	438	476
Yucatán	134	2 377	1 783	14	146	6	9	287	236
Zacatecas	53	1 134	1 347	3	146	20	2	30	21
TOTAL	4 593	100 929	104 082	504	10 907	2 362	168	4 339	5 285

FUENTE: Sistema Único de Información para la Vigilancia Epidemiológica. Información preliminar. Procesó: DGE.

^A Actualizaron su base de datos.

SISTEMA NACIONAL DE VIGILANCIA EPIDEMIOLÓGICA

EPIDEMIOLOGÍA

SISTEMA ÚNICO DE INFORMACIÓN

CONSEJO EDITORIAL

SSA

Dr. Oscar J. Velázquez Monroy
Coordinador de Vigilancia Epidemiológica

ISSSTE

Dr. Oscar Borunda Falcón
*Subdirector de Regulación
de Servicios de Salud*

IMSS-SOLIDARIDAD

Dr. Javier Cabral Soto
Coordinador del Programa IMSS-Solidaridad

SECRETARÍA DE LA DEFENSA NACIONAL
General de Brigada M.C. Jaime Cohen Yáñez
Director General de Sanidad Militar

DIF

Ing. Benjamín E. Rocha Pedraza
Director de Protección a la Infancia

INI

Lic. Atala Pérez Rodríguez
Subdirectora de Bienestar Social

SECRETARÍA DE MARINA
Contralmirante S.N.M.C.
Jorge Ignacio Malo Castillo
Director General de Sanidad Naval

IMSS

Dr. Ángel Zárate Aguilar
Titular de la Coordinación de Salud Comunitaria

PEMEX

Dr. José Luis Deschamps Contreras
Gerente de Regulación y Desarrollo Médico

EDITORES

Dr. Oscar J. Velázquez Monroy
Dr. Pablo Kuri Morales

COEDITOR

M. en C. Patricia Cravioto Quintana

COMITÉ EDITORIAL

Dr. Carlos Álvarez Lucas, Lic. Ma. Amparo Arévalo Rivas, Dra. Ana Flisser, Lic. Rosa María Gutiérrez,
C. P. Norberto Launizar, Dr. Esteban Rodríguez Solís, Quím. Ernestina O. Saldade Castañeda,
Dra. Elsa Sarti, Dra. Marisela Vargas Cortés

COORDINACIÓN EDITORIAL

Dr. Luis Anaya, Dra. Verónica Carrión Falcón,
Dra. Elizabeth Ferreira Guerrero, Dr. Sigfrido G. Huerta Alvarado, Dr. Pedro Murguía Martínez,
M. en C. Arturo Revuelta H., Dra. Rosa María Sánchez Espinosa, Dr. César Sandoval Cázares

PROCESAMIENTO DE INFORMACIÓN

Téc. Berenice Arteaga Escamilla, Dr. Francisco Javier Arzate López, Téc. Silvia Brindis Castro, Ing. Vicente Cruz Cruz,
Dr. Lucio Escalera, Téc. Elizabeth López Palestina, Dra. Ma. Sara Gpe. López Vázquez,
Dra. María de los Ángeles Martínez Vázquez, Dr. Marcos Rafael Molina Sánchez, Téc. Amelia Morales Barrera,
C. D. María del Carmen Ojeda Luna, Dra. Maribel Ruiz Galindo, Dra. Hilda G. Soto Trejo, Dra. Miriam Vallejo Patoni

COORDINACIÓN DE PUBLICACIONES

Coordinación General: Héctor Cardoso Gutiérrez
Taller de Edición: Consuelo Palacios Sánchez
Corrección de Estilo: Lic. Eva García Sánchez
Documentación y Directorio: Alejandra Mendoza Velasco

Para mayor información sobre el contenido de este Boletín,
comunicarse a los teléfonos 56-64-04-26 y 56-64-49-20; Telfax 55-93-19-00 y 55-93-42-53.

Lada sin costo 01 (800) 00 239, 01 (800) 00 448

E-mail: chector@epi.org.mx

Este Boletín se terminó de imprimir en los talleres de Gráfica Antares, S.A. de C.V., con un tiraje de 3 500 ejemplares