

## INFORMACIÓN RELEVANTE: ENFERMEDADES DIARREICAS AGUDAS.

FUENTE: DIRECCIÓN GENERAL DE EPIDEMIOLOGÍA (DGE)

- La entidad federativa con mayor incidencia\* de EDA en menores de cinco años durante la semana epidemiológica 24 es: Zacatecas(4.6).
- En el canal endémico nacional de la semana epidemiológica 24, se observa que los casos de EDA se encuentran en la zona de Éxito.
- En 3 de las 32 entidades federativas (9.4%) se ha incrementado la incidencia, con respecto a la semana anterior ; y 2 entidades muestran más del 5% de incremento con respecto al promedio de las últimas 5 semanas.
- En la semana epidemiológica 24 , 3 entidades federativas presentaron un incremento en el número de casos de EDA con respecto a la semana anterior, siendo las 3 principales: Aguascalientes (10.8%), Yucatán (8.8%) y Colima (4%).

Información hasta la semana epidemiológica 24 del 2017

Tabla 1. Comparativo de incidencia\* de Enfermedad Diarreica Aguda (EDA) en menores de cinco años desde la semana 20 hasta la semana 24, por entidad federativa, México 2017.

Entidad	Semana Epidemiológica					Entidad	Semana Epidemiológica				
	20	21	22	23	24		20	21	22	23	24
Aguascalientes	4.7	3.7	4.1	3.7	3.1	Morelos	2.8	2.6	2.6	2.8	3.1
Baja California	2.7	2.9	2.0	1.8	2.0	Nayarit	2.9	2.6	2.2	2.5	2.5
Baja California Sur	4.2	4.1	3.2	3.5	2.9	Nuevo León	2.7	2.5	2.4	2.1	2.2
Campeche	3.0	2.9	2.3	2.7	2.5	Oaxaca	2.7	2.4	2.2	2.9	3.1
Coahuila	2.5	2.5	1.9	2.2	2.1	Puebla	2.2	2.2	2.0	1.9	1.6
Colima	3.0	2.5	2.6	2.3	2.0	Querétaro	2.4	2.3	2.1	2.2	2.1
Chiapas	2.4	2.7	2.4	2.8	2.6	Quintana Roo	2.8	3.1	3.0	2.9	2.4
Chihuahua	3.8	3.5	3.1	3.0	2.6	San Luis Potosí	3.3	3.3	2.9	2.3	2.5
Distrito Federal	2.1	2.1	1.9	2.0	1.9	Sinaloa	3.4	3.1	2.9	3.0	2.7
Durango	4.6	4.4	3.3	3.2	3.0	Sonora	4.2	3.5	3.3	3.4	2.7
Guanajuato	2.2	2.1	1.8	1.6	1.7	Tabasco	2.9	2.7	1.9	2.2	2.1
Guerrero	1.8	1.9	1.8	2.2	2.9	Tamaulipas	3.2	3.4	3.2	3.5	3.1
Hidalgo	2.3	2.2	1.9	2.1	2.0	Tlaxcala	2.7	3.3	2.5	2.8	2.9
Jalisco	2.6	2.2	1.9	1.8	1.8	Veracruz	2.0	2.0	1.7	1.9	2.0
México	1.9	1.9	1.8	1.8	1.8	Yucatán	3.1	3.4	3.7	3.3	3.1
Michoacán	2.0	1.9	1.8	1.6	1.9	Zacatecas	6.0	5.8	5.0	4.9	4.6
						Nacional	2.6	2.5	2.3	2.3	2.3

Información relevante

Tabla 1:

En la semana epidemiológica 24, 3 entidades federativas presentaron un incremento en el número de casos de EDA con respecto a la semana anterior, siendo las 3 principales:

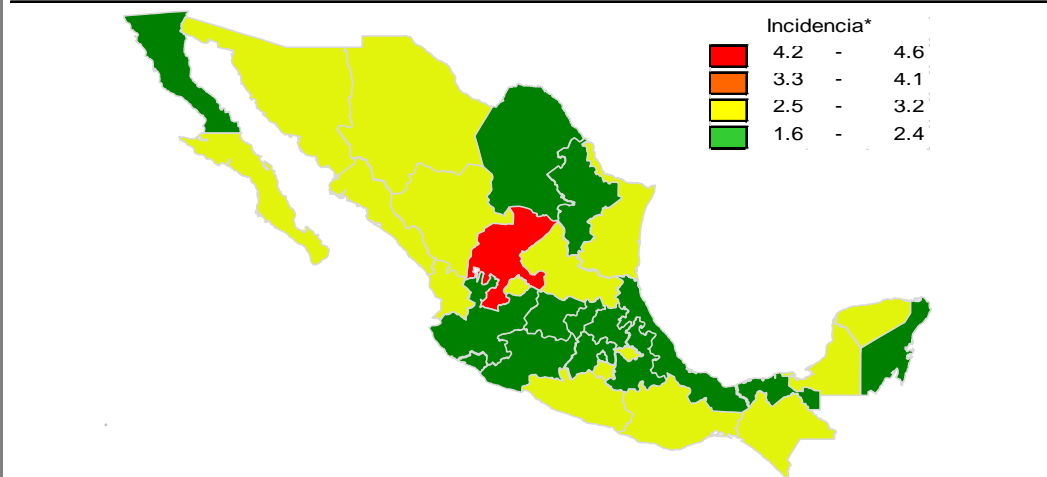
Aguascalientes	( 10.8 %)
Yucatán	( 8.8 %)
Colima	( 4.0 %)

Figura 1:

La entidad federativa con mayor incidencia\* de EDA en menores de cinco años durante la semana epidemiológica 24 es:

Zacatecas	( 4.6 )
-----------	---------

Figura 1. Incidencia\* de EDA en menores de cinco años durante la semana epidemiológica 24, México, 2017.



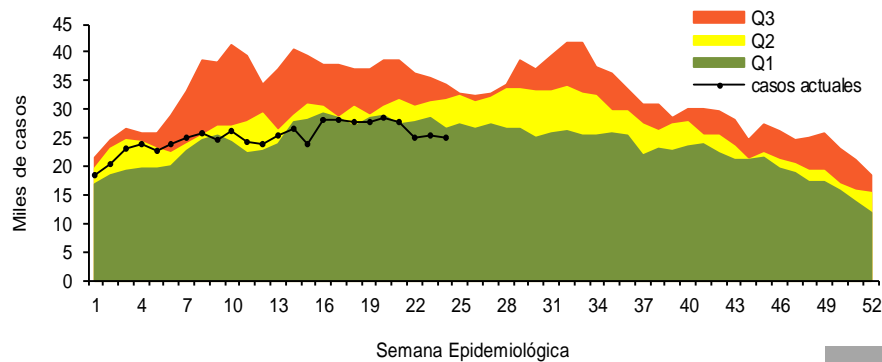
Gráfica 1. Casos notificados de EDA, México 2012 - 2017.

En 3 de las 32 entidades federativas (9.4%) se ha incrementado la incidencia, con respecto a la semana anterior; y 2 entidades muestran más del 5% de incremento con respecto al promedio de las últimas 5 semanas.

Gráfica 1:

En el canal endémico nacional de la semana epidemiológica 24, se observa que los casos de EDA se encuentran en la zona de Éxito.

\*Incidencia semanal por mil menores de 5 años.



### Información relevante

#### Gráfica 2:

Hasta la semana 24 del 2017 se registraron 601,835 casos, lo que representa un decremento del 15.1% en el reporte de casos de EDA en menores de cinco años de edad con respecto al mismo período del año anterior.

#### Gráfica 3:

A nivel nacional, en la semana 24 se notificaron 2 casos nuevos de EDA por cada 1,000 menores de 5 años.

Acciones realizadas y datos proporcionados por el CENAPRECE, 2017.

36,589 visitas casa a casa.

17,927 casos de diarrea estudiados.

306,246 sobres de VSO entregados.

La proporción de casos de EDA en menores de un año es de un 23%.

La razón de tasas de incidencia hombre-mujer es de 1.01%.

De las ocho patologías incluidas en el grupo de EDA, predominan las ocasionadas por otros organismos y las mal definidas con el (94%) de los casos notificados, seguido de las amebiasis (3.7%).

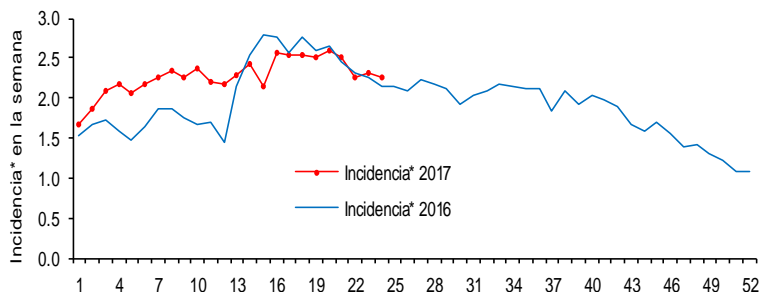
Para la estimación de las EDA se tomaron las notificaciones de Amebiasis intestinal, Shigelosis, Fiebre tifoidea, Giardiasis, Infecciones intestinales por otros organismos y las mal definidas, Intoxicación alimentaria, Paratifoidea y otras salmonelosis y Otras infecciones intestinales debidas a protozoarios.

\*Incidencia semanal por mil menores de 5 años.

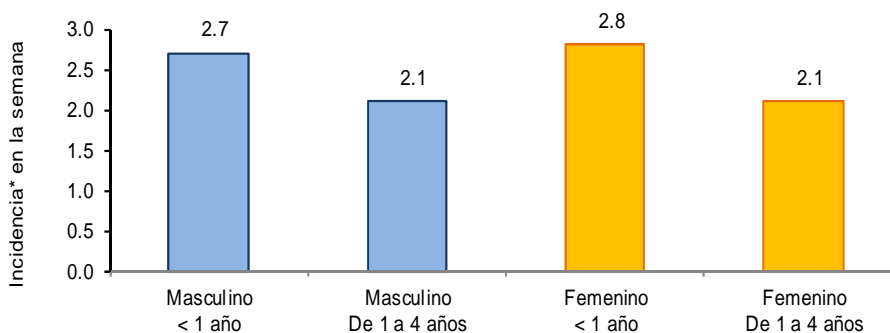
Fuente: SINAVE / DGE / SALUD.

Sistema de Notificación Semanal de casos Nuevos, acceso 29 de Junio de 2017.

Gráfica 2. Comparativo de incidencia\* de EDA en menores de cinco años por semana epidemiológica, México, 2016 - 2017.



Gráfica 3: Incidencia por grupo de edad y sexo de EDA en menores de cinco años en México



### Noticias relevantes

<http://nssoaxaca.com/2017/06/26/descartan-alerta-sanitaria-en-oaxaca-incrementan-casos-de-enfermedades-diarreicas-agudas/>

### Descartan alerta sanitaria en Oaxaca; incrementan casos de Enfermedades Diarreicas Agudas

Oaxaca, Oax. En el estado se descartó una alerta sanitaria y epidemiológica en las zonas de desastres ante las lluvias provocadas por "Beatriz" y "Calvin" pero han aumentado en un 26% las enfermedades infecciosas. El personal de la red hospitalaria ha notificado de manera oportuna los casos de Enfermedades Diarreicas Agudas (EDAS), por lo que a la fecha existe un incremento del 26 por ciento en los registros en comparación del año pasado. Durante la ocurrencia de la emergencia se generan mecanismos para una atención oportuna, la activación de acciones de coordinación y seguimiento además de establecer acciones como: vigilancia sanitaria en alimentos.

Sin embargo advierten que la temporada de lluvias favorece la aparición de diarreas y padecimientos gastrointestinales, por lo que exhortan a la población a extremar medidas de higiene en la preparación de los alimentos. Hasta la semana epidemiológica número 22, se han reportado 85 mil 956 casos de enfermedad infecciosa intestinal en todo el territorio estatal, afectando principalmente a Valles Centrales con 37 mil 703 casos, Istmo con 15 mil 779, Mixteca con 12 mil 101, Costa con nueve mil 397, Tuxtepec con seis mil 453 y Sierra con cuatro mil 523 pacientes.

Oaxaca a la fecha se ubica en el lugar número 10 con respecto al número de pacientes con estas enfermedades en la tabla Nacional, los estados que registran el mayor número de pacientes son Chiapas, Nuevo León y Chihuahua

### Elementos de comunicación a la comunidad

- La entidad federativa con mayor incidencia\* de EDA en menores de cinco años durante la semana epidemiológica 24 es: Zacatecas(4.6).
- En el canal endémico nacional de la semana epidemiológica 24, se observa que los casos de EDA se encuentran en la zona de Éxito.
- En 3 de las 32 entidades federativas (9.4%) se ha incrementado la incidencia, con respecto a la semana anterior ; y 2 entidades muestran más del 5% de incremento con respecto al promedio de las últimas 5 semanas.
- En la semana epidemiológica 24 , 3 entidades federativas presentaron un incremento en el número de casos de EDA con respecto a la semana anterior, siendo las 3 principales: Aguascalientes (10.8%), Yucatán (8.8%) y Colima (4%).