

Guía de Síntomas y Daños de Roya Lineal Amarilla del Trigo (*Puccinia striiformis* f. *sp. tritici*)



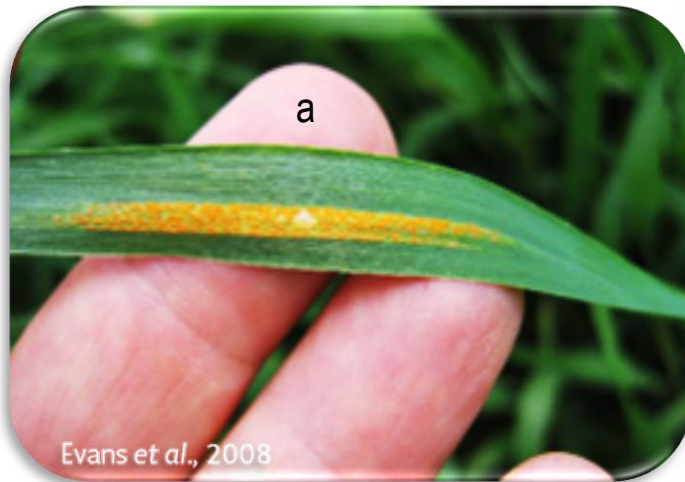
eurowheat, s/a

C. Lerenius, 2016

Evans *et al.*, 2008

Generalidades

La roya amarilla es una enfermedad fúngica, cuyos síntomas se expresan principalmente en el follaje de trigo y triticale. Los síntomas pueden presentarse una semana después de la infección (a) y si las condiciones climáticas son favorables puede propagarse rápidamente en variedades susceptibles de trigo (b). Este hongo se puede encontrar en las hojas y en la espiga de la planta.



Esta enfermedad se expresa como pústulas, de color amarillo brillante a naranja, que se desarrollan en hileras a lo largo de la hoja, de ahí su nombre en inglés como "stripe rust" y yellow rust.



Identificación en campo

Los primeros focos se notan como pequeños manchones en la parcela. Las plantas se observan amarillentas o cloróticas.



CAG, 2014

Síntomas en la hoja

Se observan pústulas de color amarillo alineadas a las nervaduras de la hoja.

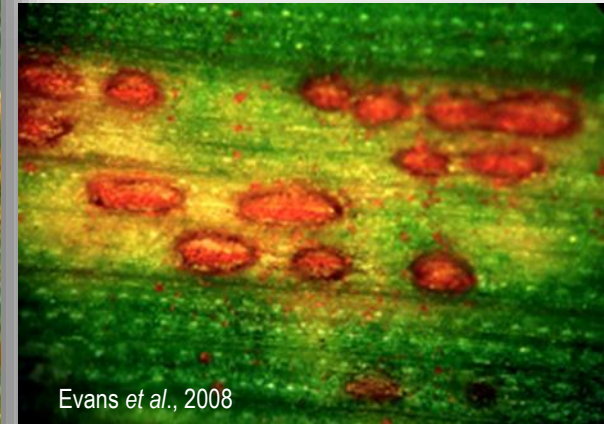


Síntomas en la hoja

Conforme avanza la enfermedad, las pústulas se tornan de color anaranjado, las cuales se rompen, liberando un polvo naranja-amarillento, que son las esporas.



Almacellas, 2015



Evans *et al.*, 2008

Síntomas en la hoja

En infecciones severas las pústulas se desarrollan en toda la superficie foliar. Esto ocasiona el secado de la hoja.

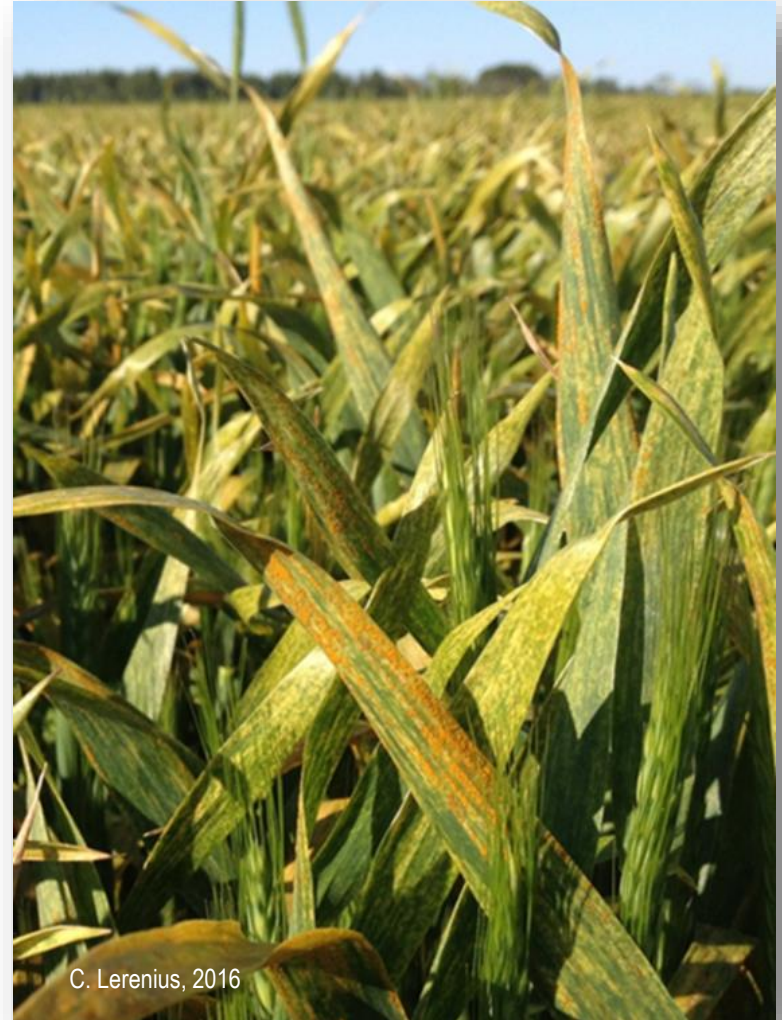


Síntomas



M. Korbass, s/a

En ocasiones puede atacar el tallo y la espiga.



C. Lerenius, 2016

En variedades susceptibles de trigo, *P. striiformis* f.sp. *tritici* puede atacar completamente el cultivo.

Síntomas



Amacellas, 2015

Cuando se incrementa la temperatura o durante las últimas etapas de crecimiento del cultivo, el crecimiento del hongo es menor, sin embargo, desarrolla unas puntuaciones de color oscuro o negro sobre las hojas.

Fuentes consultadas

- Almacellas G. J., Sánchez F. A. 2015. La roya amarilla del trigo: características, situación actual y claves para el control. En línea: <http://www.interempresas.net/Grandes-cultivos/Articulos/131497-La-roya-amarilla-del-trigo-caracteristicas-situacion-actual-y-claves-para-el-control.html>. Fecha de consulta: febrero-2017.
- CAG, 2014. Folleto de roya lineal amarilla en trigo *Puccinia striiformis* f. sp. *tritici*. En línea: http://www.asajacyl.com/extras/leon/informes/INFORMES_2014/D%CDPTICO_ROYA.pdf. Fecha de consulta: febrero-2017.
- Chen, X. M. 2005. Epidemiology and control of stripe rust (*Puccinia striiformis* f. sp. *tritici*) on wheat. Can. J. Plant Pathol. En línea: <https://naldc.nal.usda.gov/naldc/download.xhtml?id=19970&content=PDF> Fecha de consulta: febrero-2017.
- Eurowheat. 2016. STRIPE RUST. Fact sheet. En línea: <http://eurowheat.au.dk/pathogens/stripe-rust/>. Fecha de consulta: Febrero de 2017.
- Evans K, C. Israelsen, J. Barnhill, and Mike Pace. 2008. Wheat Stripe Rust (*Puccinia striiformis* f. sp. *tritici*). Fact sheet. Utah State University. En línea: <http://utahpests.usu.edu/IPM/htm/field-crops/insects-and-diseases/wheat-stripe-rust>. Fecha de consulta: Febrero de 2017.
- Marsalis M. A., Goldberg N. P. 2016. Leaf, Stem, and Stripe Rust Diseases of Wheat. En línea: http://aces.nmsu.edu/pubs/_a/A415/. Fecha de consulta: febrero-2017..

Informes con el Comité Estatal de Sanidad Vegetal de su Entidad o directamente a emergencia fitosanitaria del Programa de Vigilancia Epidemiológica Fitosanitaria (PVEF) al teléfono 01 (800) 98 79 879 o al correo electrónico: alerta.fitosanitaria@senasica.gob.mx

SAGARPA
SECRETARÍA DE AGRICULTURA,
GANADERÍA, DESARROLLO RURAL,
PESCA Y ALIMENTACIÓN



www.gob.mx/sagarpa

Para mayor información
consulta las páginas de:



SENASICA
SERVICIO NACIONAL DE SANIDAD,
INOCUIDAD Y CALIDAD
AGROALIMENTARIA

www.gob.mx/senasica

**“ESTE PROGRAMA ES PÚBLICO, AJENO A CUALQUIER PARTIDO POLÍTICO.
QUEDA PROHIBIDO EL USO PARA FINES DISTINTOS A LOS
ESTABLECIDOS EN EL PROGRAMA”.**