

Guía de Síntomas y Daños del Picudo de la Semilla del Mango (*Sternochetus mangiferae*)



Créditos fotográficos:
Jeganathan, 2013
Scanlon, 2013; 2015
Goergen, S/A

Programa de Vigilancia Epidemiológica Fitosanitaria

SAGARPA
SECRETARÍA DE AGRICULTURA,
GANADERÍA, DESARROLLO RURAL,
PESCA Y ALIMENTACIÓN



SENASICA
SERVICIO NACIONAL DE SANIDAD,
INOCUIDAD Y CALIDAD
AGROALIMENTARIA

Identificación de *Sternochetus* *mangiferae*

Huevo

De color blanco a crema cuando están recién ovipositados, elípticos, 0,72 a 0,87 mm (media de $0,79 \pm 0,20$ mm) de largo y 0,24 a 0,34 mm (media de $0,29 \pm 0,01$ mm) de ancho. Cubiertos por una exudación parduzca; usualmente uno por fruto, aunque pudiera haber más.



Huevos de *S. mangiferae*. La cicatrices de la oviposición son apenas perceptibles

Larva

Larvas de primer instar son alargadas, cilíndricas, de 1,34 a 1,44 mm (1,39 + 0,01 mm) de largo, y 0,30 a 0,41 (0,35 + 0,02 mm) de ancho. De color blanco y cabeza de color negro. Larvas del instar cuarto o quinto son de color blanco tienen una forma de «C», mide 16,0 a 18,0 mm (16,7 + 0,28 mm) de largo y de ancho 6,0 a 9,0 mm (8,0 + 0,32 mm). La cabeza es de color negro, y no se retrae en el protórax. La placa del pronoto es fuertemente transversal. El tergum sin asperezas gruesas, y los espiráculos son anulares biforosos.



Larvas de *S. mangiferae* en
semillas de mango

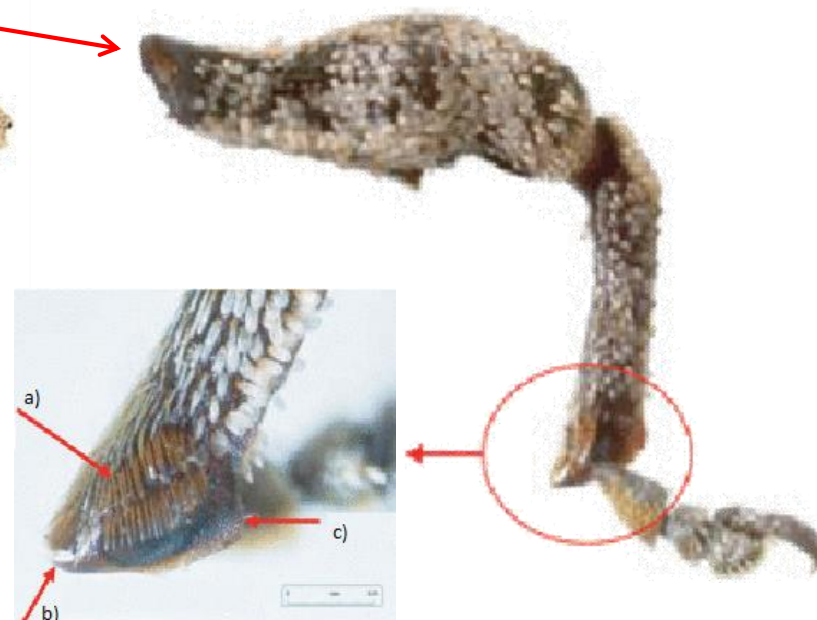
Pupa

Del tipo exarata, son de color blanco cuando recién formadas, pero cambia a un color rojo muy pálido justo antes de la eclosión. De 7,0 a 10,0 mm ($8,6 + 0,27$ mm) de largo y 6,0 a 8,0 mm ($6,95 + 0,22$ mm) de ancho. Presenta urogomphi.



Adulto

De 8 mm de longitud y 4 mm de ancho. Con forma clásica de un «picudo», compacto, de color negro y cubierto de escamas negras, grises o amarillentas.



Pata de un adulto: a) 2 hileras de zetas, b) uncus y c) lamella

Adulto



Scanlon, 2013

Adulto de *S. mangiferae* con daño
a la semilla



L. de Roffignac *et al*, 2007

Larva y adultos de *S.*
mangiferae

Daños y síntomas

Semilla

El desarrollo larvario y pupa se producen dentro de la semilla. Los adultos emergen de los frutos por agujeros de salida, dañando la pulpa de frutas maduras. Los cotiledones se vuelven negros y se convierten en una masa putrefacta. Las semillas no germinan si el embrión está dañado y la reserva de nutrientes en los cotiledones se reduce considerablemente.



Daños y síntomas

Los orificios
de salida
pueden ser la
entrada de
patógenos.



Fuentes consultadas

- Bartman, G. 2013. mango seed weevil *Sternochetus mangiferae* (Fabricius, 1775). En forestry images. En Línea: <http://www.forestryimages.org/browse/detail.cfm?imgnum=5500534#sthash.efQi7NE2.dpuf>. Fecha de consulta: Enero 2017.
- DPIF, 2007. Egg of mango seed weevil on mango fruit. Department of Primary Industries and Fisheries. En línea: <http://www.infonet-biovision.org/default/images/100/pests>. Fecha de consulta: Enero 2017.
- Follett P.A. S/A. Mango fruit sectioned showing typical damage by *S. mangiferae* larva. En. Data sheet: *Sternochetus mangiferae* (mango seed weevil). En línea: <http://www.cabi.org/isc/datasheet/16434>. Fecha de consulta: Enero 2017.
- Goergen G. S/A. Adult *S. mangiferae* (museum set specimen). IITA Insect Museum, Cotonou, Benin. En línea: <http://www.cabi.org/cpc/datasheet/16434>. Fecha de consulta: Enero 2017.
- IIHR, 2012. IPM of mango stone weevil, *Sternochetus mangiferae* (Fabricius). Indian Institute of Horticultural Research. En línea: <http://www.iihr.res.in/content/ipm-mango-stone-weevil-sternochetus-mangiferae-fabricius>. Fecha de consulta: Enero 2017.
- Jeganathan P. 2013. Mangoo seed weevil *Sternochetus mangiferae* from South India. En línea: http://en.wikipedia.org/wiki/Sternochetus_mangiferae. Fecha de consulta: Enero 2017.

Fuentes consultadas

- L. de Roffignac, F. Le Bellec, Herzog D. 2007. *Sternochetus mangiferae* (Fabricius) (Coleoptera: Curculionidae), charançon du noyau de la mangue, en vergers de manguiers à la Guadeloupe. *Fruits*, vol. 62 (5) 1:15.
- LSV-EPPO, 2011. *Sternochetus mangiferae*, EPPO Bulletin. European and Mediterranean Plant Protection Organization- ANSES Plant Health Laboratory. En línea: <http://onlinelibrary.wiley.com/doi/10.1111/j.1365-2338.2011.02501.x/epdf>. Fecha de consulta: Enero 2017.
- NBAIR. 2013. *Sternochetus mangiferae* (Fabricius). National Bureau of Agricultural Insect Resources. En línea: <http://www.nbair.res.in/insectpests/Sternochetus-mangiferae.php>. Fecha de consulta: Enero 2017.
- Scanlon P. 2013. Mango seed weevil adult and associated fruit damage. Department of Agriculture and Food Western Australia. En línea: <https://www.agric.wa.gov.au/plant-biosecurity/mango-seed-weevil-declared-pest>. Fecha de consulta: Enero 2017.
- Scanlon P. 2015. Mango seed weevil. Department of Agriculture and Food Western Australia. En línea: <https://www.agric.wa.gov.au/mangoes/mango-seed-weevil-pest-data-sheet>. Fecha de consulta: Enero 2017.

Informes con el Comité Estatal de Sanidad Vegetal de su Entidad o directamente a emergencia fitosanitaria del Programa de Vigilancia Epidemiológica Fitosanitaria (PVEF) al teléfono 01 (800) 98 79 879 o al correo electrónico: alerta.fitosanitaria@senasica.gob.mx

SAGARPA
SECRETARÍA DE AGRICULTURA,
GANADERÍA, DESARROLLO RURAL,
PESCA Y ALIMENTACIÓN



www.gob.mx/sagarpa

Para mayor información
consulta las páginas de:



SENASICA
SERVICIO NACIONAL DE SANIDAD,
INOCUIDAD Y CALIDAD
AGROALIMENTARIA

www.gob.mx/senasica

**“ESTE PROGRAMA ES PÚBLICO, AJENO A CUALQUIER PARTIDO POLÍTICO.
QUEDA PROHIBIDO EL USO PARA FINES DISTINTOS A LOS
ESTABLECIDOS EN EL PROGRAMA”.**