

INFORMACIÓN RELEVANTE: ENFERMEDADES DIARREICAS AGUDAS.

FUENTE: DIRECCIÓN GENERAL DE EPIDEMIOLOGÍA (DGE)

- La entidad federativa con mayor incidencia* de EDA en menores de cinco años durante la semana epidemiológica 52 es: Yucatán(2.8).
- Seguida por Morelos (2) y Aguascalientes (1.9).
- En el canal endémico nacional de la semana epidemiológica 52, se observa que los casos de EDA se encuentran en la zona de Éxito.
- En 14 de las 32 entidades federativas (43.8%) se ha incrementado la incidencia, con respecto a la semana anterior ; y 4 entidades muestran más del 5% de incremento con respecto al promedio de las últimas 5 semanas.
- En la semana epidemiológica 52 , 14 entidades federativas presentaron un incremento en el número de casos de EDA con respecto a la semana anterior, siendo las 8 principales: Veracruz (66.7%), Morelos (42.9%), Coahuila (27.3%), Tabasco (25%), Yucatán (21.7%), Durango (21.4%), Querétaro (16.7%) y Baja California (12.5%).

Información hasta la semana epidemiológica 52 del 2016

Tabla 1. Comparativo de incidencia* de Enfermedad Diarreica Aguda (EDA) en menores de cinco años desde la semana 48 hasta la semana 52, por entidad federativa, México 2016.

Entidad	Semana Epidemiológica					Entidad	Semana Epidemiológica				
	48	49	50	51	52		48	49	50	51	52
Aguascalientes	2.1	2.0	1.7	2.1	1.9	Morelos	2.0	1.9	1.8	1.4	2.0
Baja California	1.4	1.2	1.1	0.8	0.9	Nayarit	1.5	1.4	1.5	1.6	1.8
Baja California Sur	1.9	1.6	1.5	1.3	1.3	Nuevo León	1.9	1.6	1.5	1.3	1.1
Campeche	2.6	2.5	2.8	2.0	2.1	Oaxaca	1.0	1.2	1.1	0.9	0.9
Coahuila	1.6	1.3	1.3	1.1	1.4	Puebla	0.9	1.0	0.8	0.9	0.8
Colima	1.8	2.8	1.7	1.8	1.2	Querétaro	1.3	0.0	1.3	1.2	1.4
Chiapas	1.3	1.3	1.1	0.9	0.8	Quintana Roo	1.5	1.3	1.4	1.6	1.3
Chihuahua	1.4	0.7	0.6	1.0	0.5	San Luis Potosí	2.0	2.0	1.8	1.6	1.1
Distrito Federal	1.4	1.3	1.2	1.1	1.2	Sinaloa	1.3	1.1	1.1	1.0	1.1
Durango	2.0	1.6	1.8	1.4	1.7	Sonora	1.7	1.5	1.4	1.0	1.0
Guanajuato	0.8	0.7	0.8	0.8	0.8	Tabasco	2.2	2.2	1.8	1.2	1.5
Guerrero	1.3	1.3	1.1	0.9	0.8	Tamaulipas	2.2	1.8	1.6	1.2	1.3
Hidalgo	1.4	1.5	1.3	1.0	1.0	Tlaxcala	1.2	1.5	1.3	1.3	1.3
Jalisco	1.1	1.1	1.0	1.0	1.1	Veracruz	1.4	1.3	1.1	0.6	1.0
México	1.3	1.3	1.2	1.1	0.9	Yucatán	2.0	2.6	2.3	2.3	2.8
Michoacán	0.9	0.9	0.8	0.8	0.8	Zacatecas	2.1	1.6	1.3	1.2	1.1
						Nacional	1.4	1.3	1.2	1.1	1.1

Información relevante

Tabla 1:

En la semana epidemiológica 52, 14 entidades federativas presentaron un incremento en el número de casos de EDA con respecto a la semana anterior, siendo las 8 principales:

Veracruz	(66.7 %)
Morelos	(42.9 %)
Coahuila	(27.3 %)
Tabasco	(25.0 %)
Yucatán	(21.7 %)
Durango	(21.4 %)
Querétaro	(16.7 %)
Baja California	(12.5 %)

Figura 1:

La entidad federativa con mayor incidencia* de EDA en menores de cinco años durante la semana epidemiológica 52 es:

Yucatán	(2.8)
---------	---------

Seguida por Morelos (2) y Aguascalientes (1.9).

En 14 de las 32 entidades federativas (43.8%) se ha incrementado la incidencia, con respecto a la semana anterior; y 4 entidades muestran más del 5% de incremento con respecto al promedio de las últimas 5 semanas.

Gáfica 1:

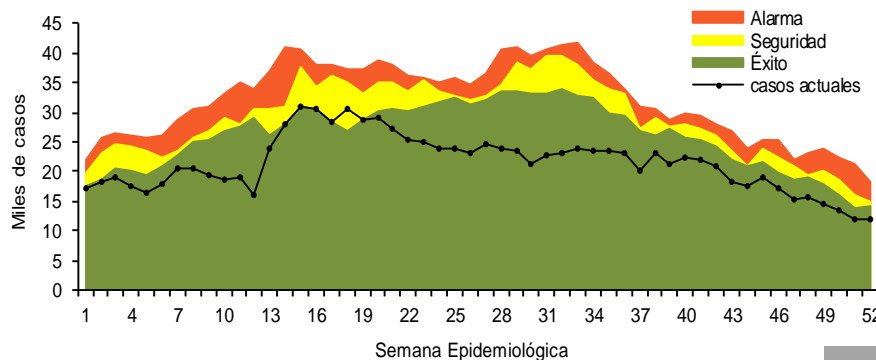
En el canal endémico nacional de la semana epidemiológica 52, se observa que los casos de EDA se encuentran en la zona de Éxito.

*Incidencia semanal por mil menores de 5 años.

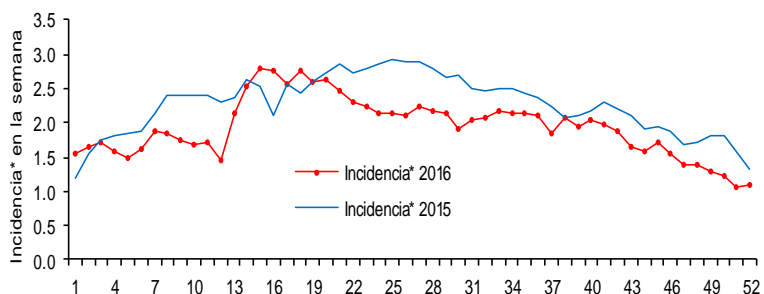
Figura 1. Incidencia* de EDA en menores de cinco años durante la semana epidemiológica 52, México, 2016.



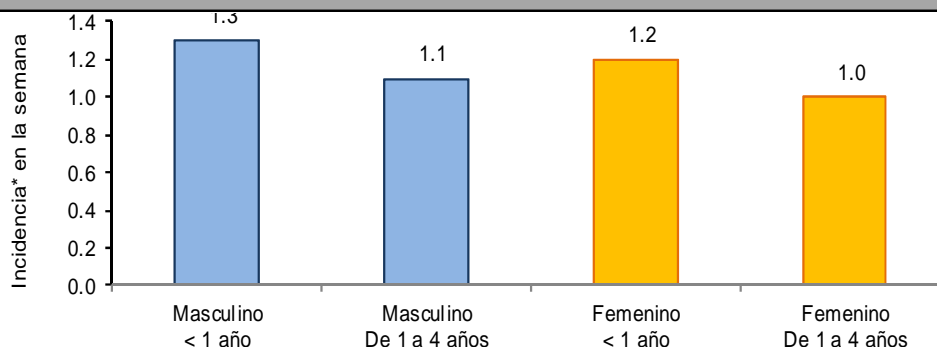
Gráfica 1. Casos notificados de EDA, México 2011 - 2016.



Gráfica 2. Comparativo de incidencia* de EDA en menores de cinco años por semana epidemiológica, México, 2015 - 2016.



Gráfica 3: Incidencia por grupo de edad y sexo de EDA en menores de cinco años en México



Noticias relevantes

<https://www.lajornadamaya.mx/2017-01-10/Victimas-de-las-EDA-en-Yucatan>

Víctimas de las EDA en Yucatán

Enfermedades diarreicas agudas afectaron a 2.3 de cada mil niños menores de 5 años. Durante los últimos días del 2016, las cifras de enfermedades diarreicas agudas (EDA) en Yucatán se incrementaron de manera considerable, según estadísticas de la Dirección General de Epidemiología.

La entidad registró la mayor reincidencia en menores de cinco años, seguida de Campeche y Colima; esto en el canal endémico de la semana epidemiológica 51. Hasta la semana epidemiológica 50 (con corte al 29 de diciembre), Yucatán registró una tasa de 2.3 por cada mil menores de cinco años diagnosticados con enfermedad diarreica aguda.

En cinco de las 32 entidades federativas ha incrementado la incidencia de estos padecimientos, con respecto a otros registros, y cuatro de ellas muestran más del cinco por ciento de incremento con respecto a las últimas cinco semanas. Durante la semana 51, cinco entidades fueron las que presentaron un incremento en el número de casos de EDA con respecto a la semana anterior; estas fueron Chihuahua (80 por ciento), Aguascalientes (23.5 por ciento), Quintana Roo (14.3 por ciento), Nayarit (6.7 por ciento) y Colima (5.9 por ciento).

Según datos recabados durante la semana 51, en Mérida se registró un aumento de casos de norovirus (virus responsable de la mitad de los brotes de gastroenteritis por intoxicación alimentaria), que puede afectar a personas de cualquier edad y se transmite por consumo de alimentos contaminados, heces fecales o contacto entre personas.

Elementos de comunicación a la comunidad

- La entidad federativa con mayor incidencia* de EDA en menores de cinco años durante la semana epidemiológica 52 es: Yucatán(2.8).
- Seguida por Morelos (2) y Aguascalientes (1.9).
- En el canal endémico nacional de la semana epidemiológica 52, se observa que los casos de EDA se encuentran en la zona de Éxito.
- En 14 de las 32 entidades federativas (43.8%) se ha incrementado la incidencia, con respecto a la semana anterior ; y 4 entidades muestran más del 5% de incremento con respecto al promedio de las últimas 5 semanas.
- En la semana epidemiológica 52, 14 entidades federativas presentaron un incremento en el número de casos de EDA con respecto a la semana anterior, siendo las 8 principales: Veracruz (66.7%), Morelos (42.9%), Coahuila (27.3%), Tabasco (25%), Yucatán (21.7%), Durango (21.4%), Querétaro (16.7%) y Baja California (12.5%).

Información relevante

Gráfica 2:

Hasta la semana 52 del 2016 se registraron 1,115,795 casos, lo que representa un decremento del 14.3% en el reporte de casos de EDA en menores de cinco años de edad con respecto al mismo período del año anterior.

Gráfica 3:

A nivel nacional, en la semana 52 se notifico 1 caso nuevo de EDA por cada 1,000 menores de 5 años.

Acciones realizadas y datos proporcionados por el CENAPRECE, 2016.

277,937 visitas casa a casa.
104,245 casos de diarrea estudiados.
1,084,878 sobres de VSO entregados.

La proporción de casos de EDA en menores de un año es de un 25%.

La razón de tasas de incidencia hombre-mujer es de 1.05%.

De las ocho patologías incluidas en el grupo de EDA, predominan las ocasionadas por otros organismos y las mal definidas con el (93.5%) de los casos notificados, seguido de las amebiasis (4.2%).

Para la estimación de las EDA se tomaron las notificaciones de Amebiasis intestinal, Shigelosis, Fiebre tifoidea, Giardiasis, Infecciones intestinales por otros organismos y las mal definidas, Intoxicación alimentaria, Paratifoidea y otras salmonelosis y Otras infecciones intestinales debidas a protozoarios.

*Incidencia semanal por mil menores de 5 años.

Fuente: SINAVE / DGE / SALUD.

Sistema de Notificación Semanal de casos Nuevos, acceso 12 de Enero de 2017.