

INFORMACIÓN RELEVANTE: ENFERMEDADES DIARREICAS AGUDAS.

FUENTE: DIRECCIÓN GENERAL DE EPIDEMIOLOGÍA (DGE)

- La entidad federativa con mayor incidencia* de EDA en menores de cinco años durante la semana epidemiológica 51 es: Yucatán(2.3).
- Precedida por Campeche (2) y Colima (1.8).
- En el canal endémico nacional de la semana epidemiológica 51, se observa que los casos de EDA se encuentran en la zona de Éxito.
- En 5 de las 32 entidades federativas (15.6%) se ha incrementado la incidencia, con respecto a la semana anterior ; y 4 entidades muestran más del 5% de incremento con respecto al promedio de las últimas 5 semanas.
- En la semana epidemiológica 51 , 5 entidades federativas presentaron un incremento en el número de casos de EDA con respecto a la semana anterior, siendo las 5 principales: Chihuahua (80%), Aguascalientes (23.5%), Quintana Roo (14.3%), Nayarit (6.7%) y Colima (5.9%).

Información hasta la semana epidemiológica 51 del 2016

Tabla 1. Comparativo de incidencia* de Enfermedad Diarreica Aguda (EDA) en menores de cinco años desde la semana 47 hasta la semana 51, por entidad federativa, México 2016.

Entidad	Semana Epidemiológica					Entidad	Semana Epidemiológica				
	47	48	49	50	51		47	48	49	50	51
Aguascalientes	1.7	2.1	2.0	1.7	2.1	Morelos	2.0	2.0	1.9	1.8	1.4
Baja California	1.7	1.4	1.2	1.1	0.8	Nayarit	2.0	1.5	1.4	1.5	1.6
Baja California Sur	1.8	1.9	1.6	1.5	1.3	Nuevo León	1.9	1.9	1.6	1.5	1.3
Campeche	2.6	2.6	2.5	2.8	2.0	Oaxaca	0.8	0.9	1.1	1.0	0.9
Coahuila	1.7	1.6	1.3	1.3	1.1	Puebla	0.9	0.9	1.0	0.8	0.8
Colima	1.7	1.8	2.8	1.7	1.8	Querétaro	1.2	1.3	0.0	1.3	1.2
Chiapas	1.2	1.3	1.3	1.1	0.9	Quintana Roo	1.4	1.5	1.3	1.4	1.6
Chihuahua	1.6	1.4	0.7	0.5	0.9	San Luis Potosí	1.8	2.0	2.0	1.8	1.6
Distrito Federal	1.2	1.4	1.3	1.2	1.1	Sinaloa	1.3	1.3	1.1	1.1	0.9
Durango	2.4	2.0	1.6	1.8	1.4	Sonora	1.8	1.7	1.5	1.4	0.9
Guanajuato	0.7	0.8	0.7	0.8	0.8	Tabasco	2.2	2.2	2.2	1.6	1.1
Guerrero	1.2	1.2	1.3	1.1	0.9	Tamaulipas	1.9	2.2	1.8	1.6	1.2
Hidalgo	1.1	1.4	1.5	1.3	1.0	Tlaxcala	1.7	1.2	1.5	1.3	1.3
Jalisco	1.1	1.1	1.1	1.0	1.0	Veracruz	1.2	1.4	1.3	1.1	0.6
México	1.3	1.3	1.4	1.2	1.1	Yucatán	2.1	2.0	2.6	2.3	2.3
Michoacán	1.0	0.8	0.8	0.7	0.7	Zacatecas	1.8	2.1	1.6	1.3	1.2
						Nacional	1.4	1.4	1.3	1.2	1.0

Información relevante

Tabla 1:

En la semana epidemiológica 51, 5 entidades federativas presentaron un incremento en el número de casos de EDA con respecto a la semana anterior, siendo las 5 principales:

Chihuahua	(80.0 %)
Aguascalientes	(23.5 %)
Quintana Roo	(14.3 %)
Nayarit	(6.7 %)
Colima	(5.9 %)

Figura 1:

La entidad federativa con mayor incidencia* de EDA en menores de cinco años durante la semana epidemiológica 51 es:

Yucatán	(2.3)
---------	---------

Precedida por Campeche (2) y Colima (1.8).

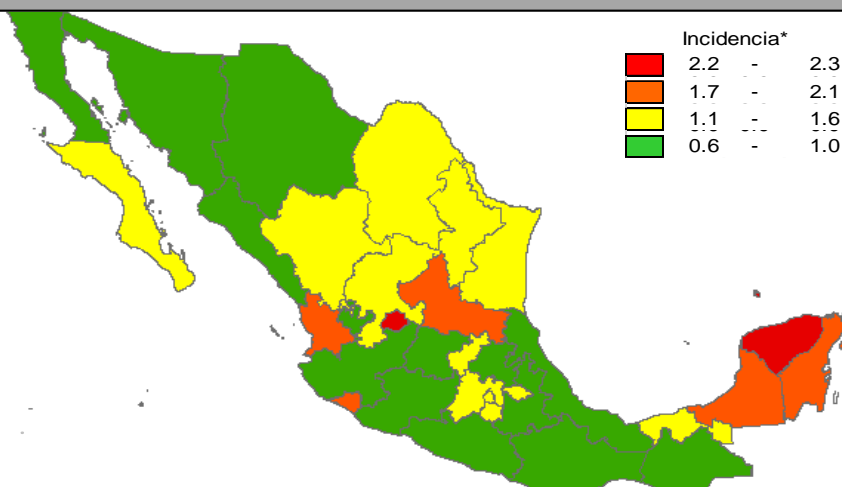
En 5 de las 32 entidades federativas (15.6%) se ha incrementado la incidencia, con respecto a la semana anterior; y 4 entidades muestran más del 5% de incremento con respecto al promedio de las últimas 5 semanas.

Gáfica 1:

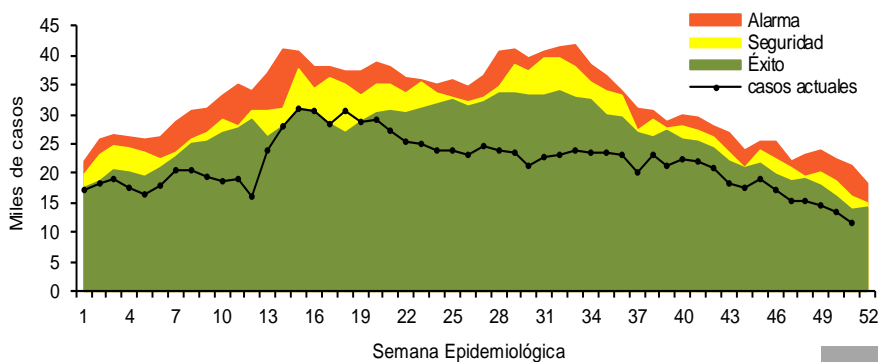
En el canal endémico nacional de la semana epidemiológica 51, se observa que los casos de EDA se encuentran en la zona de Éxito.

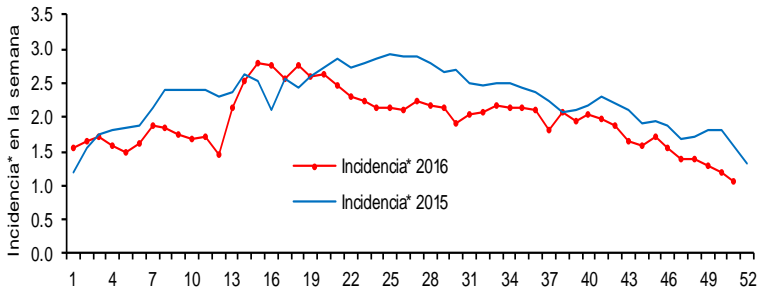
*Incidencia semanal por mil menores de 5 años.

Figura 1. Incidencia* de EDA en menores de cinco años durante la semana epidemiológica 51, México, 2016.



Gráfica 1. Casos notificados de EDA, México 2011 - 2016.





Información relevante

Gráfica 2:

Hasta la semana 51 del 2016 se registraron 1,103,100 casos, lo que representa un decremento del 14.4% en el reporte de casos de EDA en menores de cinco años de edad con respecto al mismo período del año anterior.

Gráfica 3:

A nivel nacional, en la semana 51 se notificó 1 caso nuevo de EDA por cada 1,000 menores de 5 años.

Acciones realizadas y datos proporcionados por el CENAPRECE, 2016.

275,341	visitas casa a casa.
104,107	casos de diarrea estudiados.
1,081,282	sobres de VSO entregados.

La proporción de casos de EDA en menores de un año es de un 25%.

La razón de tasas de incidencia hombre-mujer es de 1.05%.

De las ocho patologías incluidas en el grupo de EDA, predominan las ocasionadas por otros organismos y las mal definidas con el (93.5%) de los casos notificados, seguido de las amebiasis (4.2%).

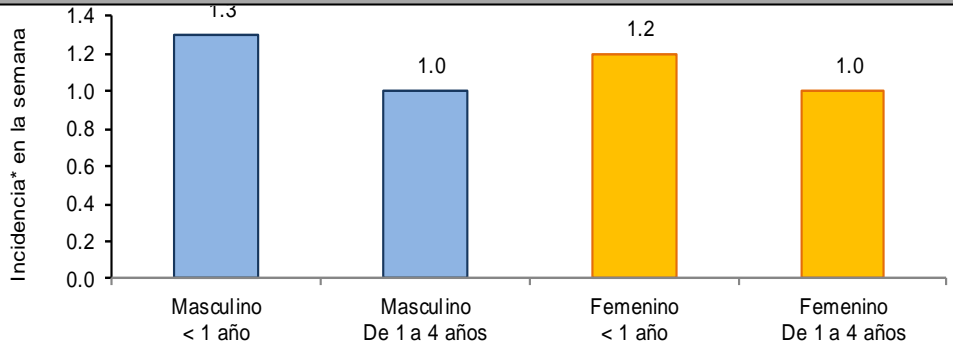
Para la estimación de las EDA se tomaron las notificaciones de Amebiasis intestinal, Shigelosis, Fiebre tifoidea, Giardiasis, Infecciones intestinales por otros organismos y las mal definidas, Intoxicación alimentaria, Paratifoidea y otras salmonelosis y Otras infecciones intestinales debidas a protozoarios.

*Incidencia semanal por mil menores de 5 años.

Fuente: SINAVE / DGE / SALUD.

Sistema de Notificación Semanal de casos Nuevos, acceso 05 de Enero de 2017.

Gráfica 3: Incidencia por grupo de edad y sexo de EDA en menores de cinco años en México



Noticias relevantes

<http://sipse.com/milenio/aumento-males-gastrointestinales-intoxicacion-alimentaria-yucatan-237003.html>

Niños, víctimas 'preferidas' de la gastroenteritis aguda

Consultorios reportan un incremento de casos de 'norovirus', que causa vómitos y diarrea; alimentos contaminados, una de las causas.

MÉRIDA, Yucatán.- Consultorios médicos de Mérida reportan un aumento de casos de norovirus, (virus responsable de la mitad de los brotes de gastroenteritis por intoxicación alimentaria) que puede afectar a personas de cualquier edad y que se transmite por consumo de alimentos contaminados, aguas fecales o contacto entre personas.

Empero, la Secretaría de Salud de Yucatán negó ayer que exista un brote de una infección gastrointestinal causante de vómitos y diarreas, la cual según médicos particulares no es rotavirus, sino un virus más agresivo.

Los niños menores de cinco años son las víctimas "preferidas" de gastroenteritis aguda que causa diarrea, especialmente cuando el clima es lluvioso, cuando hay calor o por condiciones de hacinamiento y deficientes medidas de higiene y alimentación.

Hasta la semana epidemiológica 50 (con corte al 29 de diciembre), Yucatán registró una tasa de 2.3 por cada mil menores de cinco años diagnosticados con enfermedad diarreica aguda (Edas).

Elementos de comunicación a la comunidad

- La entidad federativa con mayor incidencia* de EDA en menores de cinco años durante la semana epidemiológica 51 es: Yucatán(2.3).
- Precedida por Campeche (2) y Colima (1.8).
- En el canal endémico nacional de la semana epidemiológica 51, se observa que los casos de EDA se encuentran en la zona de Éxito.
- En 5 de las 32 entidades federativas (15.6%) se ha incrementado la incidencia, con respecto a la semana anterior ; y 4 entidades muestran más del 5% de incremento con respecto al promedio de las últimas 5 semanas.
- En la semana epidemiológica 51 , 5 entidades federativas presentaron un incremento en el número de casos de EDA con respecto a la semana anterior, siendo las 5 principales: Chihuahua (80%), Aguascalientes (23.5%), Quintana Roo (14.3%), Nayarit (6.7%) y Colima (5.9%).