

INFORMACIÓN RELEVANTE: ENFERMEDADES DIARREICAS AGUDAS.

FUENTE: DIRECCIÓN GENERAL DE EPIDEMIOLOGÍA (DGE)

- La entidad federativa con mayor incidencia* de EDA en menores de cinco años durante la semana epidemiológica 50 es: Campeche(2.8).
- Precedida por Durango (1.8), Morelos (1.8) y San Luis Potosí (1.8).
- En el canal endémico nacional de la semana epidemiológica 50, se observa que los casos de EDA se encuentran en la zona de Éxito.
- En 5 de las 32 entidades federativas (15.6%) se ha incrementado la incidencia, con respecto a la semana anterior ; y 4 entidades muestran más del 5% de incremento con respecto al promedio de las últimas 5 semanas.
- En la semana epidemiológica 50 , 5 entidades federativas presentaron un incremento en el número de casos de EDA con respecto a la semana anterior, siendo las 5 principales: Guanajuato (14.3%), Durango (12.5%), Campeche (12%), Quintana Roo (7.7%) y Nayarit (7.1%).

Información hasta la semana epidemiológica 50 del 2016

Tabla 1. Comparativo de incidencia* de Enfermedad Diarreica Aguda (EDA) en menores de cinco años desde la semana 46 hasta la semana 50, por entidad federativa, México 2016.

Entidad	Semana Epidemiológica					Entidad	Semana Epidemiológica				
	46	47	48	49	50		46	47	48	49	50
Aguascalientes	1.8	1.7	2.1	2.0	1.7	Morelos	1.8	2.0	2.0	1.9	1.8
Baja California	2.3	1.7	1.4	1.2	1.1	Nayarit	2.1	2.0	1.5	1.4	1.5
Baja California Sur	2.2	1.8	1.9	1.6	1.5	Nuevo León	2.4	1.9	1.9	1.6	1.5
Campeche	2.1	2.6	2.6	2.5	2.8	Oaxaca	0.9	0.8	0.9	1.1	1.0
Coahuila	2.3	1.7	1.6	1.3	1.3	Puebla	0.9	0.9	0.9	1.0	0.8
Colima	2.1	1.7	1.8	2.8	1.7	Querétaro	1.5	1.2	1.3	0.0	1.3
Chiapas	1.6	1.2	1.3	1.3	1.1	Quintana Roo	1.6	1.4	1.5	1.3	1.4
Chihuahua	1.7	1.6	1.4	0.7	0.5	San Luis Potosí	1.8	1.8	2.0	2.0	1.8
Distrito Federal	1.1	1.2	1.4	1.3	1.2	Sinaloa	1.5	1.3	1.3	1.1	1.1
Durango	2.3	2.2	2.0	1.6	1.8	Sonora	2.0	1.8	1.7	1.5	1.4
Guanajuato	0.8	0.7	0.8	0.7	0.8	Tabasco	2.3	2.2	2.3	2.2	1.6
Guerrero	1.5	1.2	1.2	1.3	1.1	Tamaulipas	2.0	1.9	2.2	1.8	1.6
Hidalgo	1.3	1.1	1.4	1.5	1.3	Tlaxcala	2.1	1.7	1.2	1.5	1.3
Jalisco	1.2	1.1	1.1	1.1	1.0	Veracruz	1.2	1.2	1.4	1.3	0.4
México	1.5	1.3	1.3	1.4	1.2	Yucatán	2.3	2.1	2.0	2.6	2.3
Michoacán	1.1	1.0	0.8	0.8	0.7	Zacatecas	2.8	1.8	2.1	1.6	1.3
						Nacional	1.6	1.4	1.4	1.3	1.2

Información relevante

Tabla 1:

En la semana epidemiológica 50, 5 entidades federativas presentaron un incremento en el número de casos de EDA con respecto a la semana anterior, siendo las 5 principales:

Guanajuato	(14.3 %)
Durango	(12.5 %)
Campeche	(12.0 %)
Quintana Roo	(7.7 %)
Nayarit	(7.1 %)

Figura 1:

La entidad federativa con mayor incidencia* de EDA en menores de cinco años durante la semana epidemiológica 50 es:

Campeche	(2.8)
----------	---------

Precedida por Durango (1.8), Morelos (1.8) y San Luis Potosí (1.8).

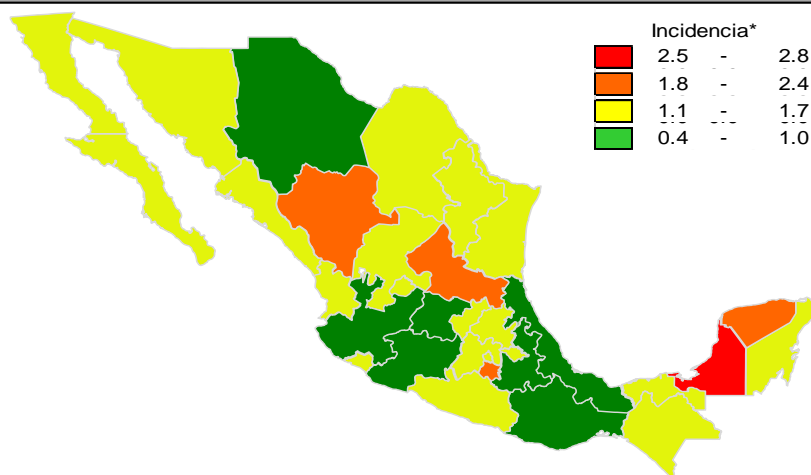
En 5 de las 32 entidades federativas (15.6%) se ha incrementado la incidencia, con respecto a la semana anterior; y 4 entidades muestran más del 5% de incremento con respecto al promedio de las últimas 5 semanas.

Gáfica 1:

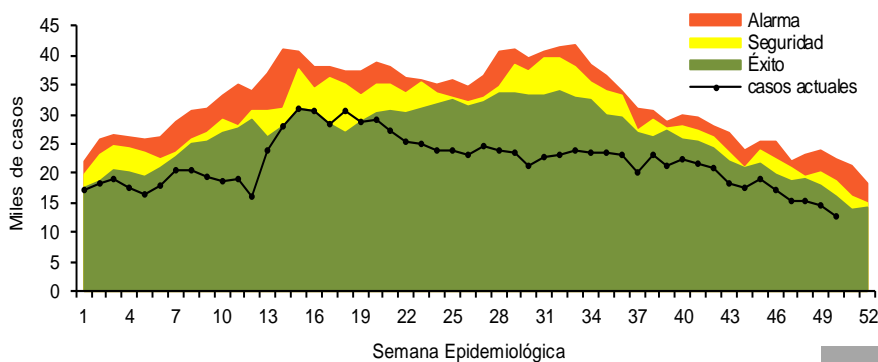
En el canal endémico nacional de la semana epidemiológica 50, se observa que los casos de EDA se encuentran en la zona de Éxito.

*Incidencia semanal por mil menores de 5 años.

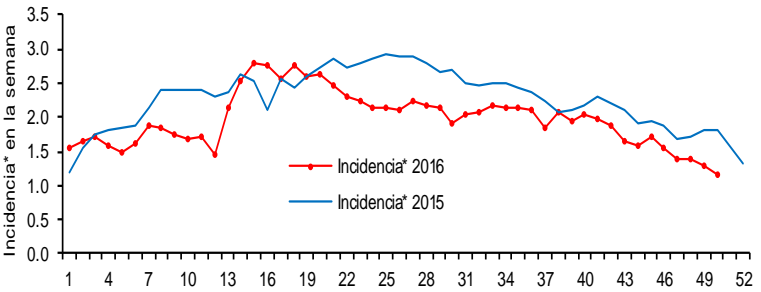
Figura 1. Incidencia* de EDA en menores de cinco años durante la semana epidemiológica 50, México, 2016.



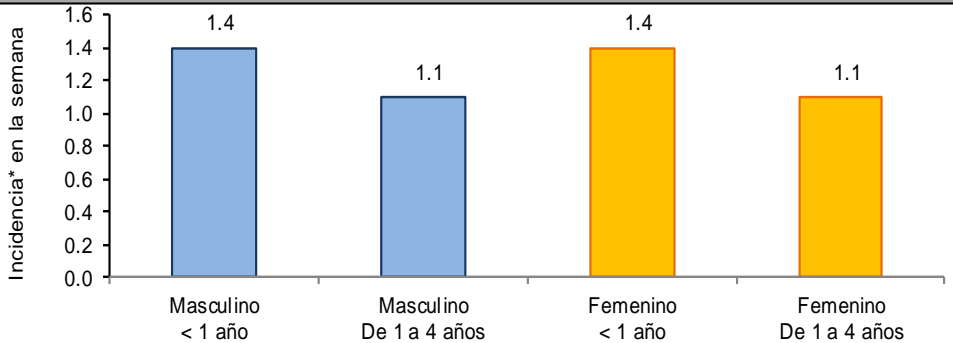
Gráfica 1. Casos notificados de EDA, México 2011 - 2016.



Gráfica 2. Comparativo de incidencia* de EDA en menores de cinco años por semana epidemiológica, México, 2015 - 2016.



Gráfica 3: Incidencia por grupo de edad y sexo de EDA en menores de cinco años en México



Noticias relevantes

<https://www.diariodequeretaro.com.mx/local/disminuye-17-mortalidad-infantil>

Disminuye 17% mortalidad infantil

El Secretario de Salud, Alfredo Gobera Farro presidió la reunión del Comité Estatal de Mortalidad Infantil, cuyo objetivo es tomar medidas estratégicas que incidan en la disminución y prevención de enfermedades de interés epidemiológico, donde se informó que de 2015 a 2016 disminuyó un 17 por ciento la tasa de mortalidad en menores de un año.

El Jefe del Departamento de Atención a la Salud de la Infancia y la Adolescencia, Helios Mancera Roque presentó un análisis de la mortalidad infantil en Querétaro, referente a la mortalidad en menores de un año, informó que cerca del 90 por ciento de las muertes en este grupo de edad, son perinatales y se deben a malformaciones congénitas, sepsis, asfixias, inmadurez, entre otras.

El funcionario estatal, mencionó que se contempla la ampliación de servicios y equipamiento en el Hospital de Especialidades del Niño y la Mujer “Dr. Felipe Núñez Lara”, a fin de cubrir las necesidades de la población; asimismo, dijo que dicho hospital se encuentra dentro de los diez hospitales en el país, con mayor productividad y eficiencia.

Mencionó que con información preliminar siguiendo los Objetivos de Desarrollo del Milenio, el estado de Querétaro disminuyó entre 2015 y 2016 un 17 por ciento la tasa de Mortalidad Infantil en menores de un año teniendo a la fecha una tasa de 8.7 por cada mil nacidos vivos registrados estando dentro de los diez mejores resultados del país en este rubro.

Elementos de comunicación a la comunidad

- La entidad federativa con mayor incidencia* de EDA en menores de cinco años durante la semana epidemiológica 50 es: Campeche(2.8).
- Precedida por Durango (1.8), Morelos (1.8) y San Luis Potosí (1.8).
- En el canal endémico nacional de la semana epidemiológica 50, se observa que los casos de EDA se encuentran en la zona de Éxito.
- En 5 de las 32 entidades federativas (15.6%) se ha incrementado la incidencia, con respecto a la semana anterior ; y 4 entidades muestran más del 5% de incremento con respecto al promedio de las últimas 5 semanas.
- En la semana epidemiológica 50 , 5 entidades federativas presentaron un incremento en el número de casos de EDA con respecto a la semana anterior, siendo las 5 principales: Guanajuato (14.3%), Durango (12.5%), Campeche (12%), Quintana Roo (7.7%) y Nayarit (7.1%).

Información relevante
 Gráfica 2:
 Hasta la semana 50 del 2016 se registraron 1,090,940 casos, lo que representa un decremento del 14.1% en el reporte de casos de EDA en menores de cinco años de edad con respecto al mismo período del año anterior.

Gráfica 3:
 A nivel nacional, en la semana 50 se notificó 1 caso nuevo de EDA por cada 1,000 menores de 5 años.

Acciones realizadas y datos proporcionados por el CENAPRECE, 2016.
 271,245 visitas casa a casa.
 99,887 casos de diarrea estudiados.
 1,050,173 sobres de VSO entregados.

La proporción de casos de EDA en menores de un año es de un 25% .

La razón de tasas de incidencia hombre-mujer es de 1.05%.

De las ocho patologías incluidas en el grupo de EDA, predominan las ocasionadas por otros organismos y las mal definidas con el (93.5%) de los casos notificados, seguido de las amebiasis (4.2%).

Para la estimación de las EDA se tomaron las notificaciones de Amebiasis intestinal, Shigelosis, Fiebre tifoidea, Giardiasis, Infecciones intestinales por otros organismos y las mal definidas, Intoxicación alimentaria, Paratifoidea y otras salmonelosis y Otras infecciones intestinales debidas a protozoarios.

*Incidencia semanal por mil menores de 5 años.

Fuente: SINAVE / DGE / SALUD.
 Sistema de Notificación Semanal de casos Nuevos, acceso 29 de Diciembre de 2016.