

Guía de Síntomas y Daños de la “Palomilla Guatemalteca”, *Tecia solanivora* (Povolny, 1973).



Créditos fotográficos: BBC Mundo, 2010; INIAP, S/A; USDA, 2013

Programa de Vigilancia Epidemiológica Fitosanitaria

SAGARPA



SENASICA
SERVICIO NACIONAL DE SANIDAD,
INOCUIDAD Y CALIDAD
AGROALIMENTARIA

Tecia solanivora

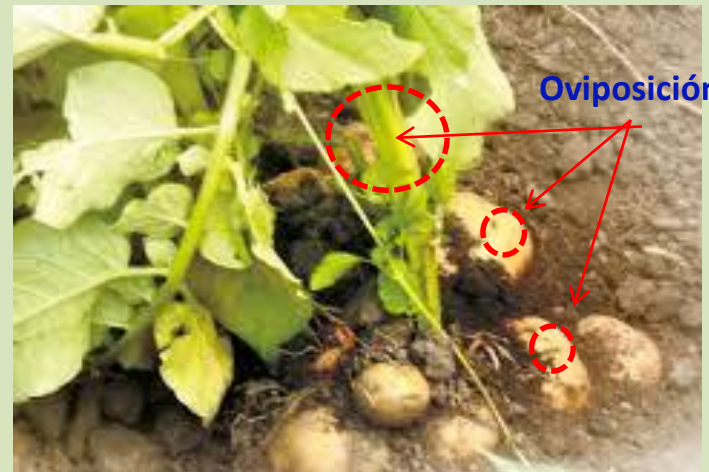
Huevo

Es de forma ovoide y mide 0.05 mm de diámetro, son de color amarillo y conforme avanzan los días se tornan oscuros. La hembra puede poner de 150-360huevos, los cuales son depositados de forma individual o en masas de 6-15 huevos.



Vargas et al., 2004

Huevos ovipositados sobre tubérculo



Lacayo, L., 2013

Las hembras ovipositan sobre el
cuello de la planta y tubérculos.

Tecia solanivora

Larva

Presenta 4 instares larvales, los cuales se desarrollan dentro del tubérculo de papa

Primer instar

Color blanco transparente y cabeza café oscuro, mide 1.3 mm.

Segundo instar

Color blanco crema y hace galerías debajo de la epidermis.

Tercer instar

Color verde crema y hace galerías profundas.

Cuarto instar

Presenta un color verdoso en la parte ventral y un color rosa en el área dorsal.



Larvas de *Tecia solanivora* con diferentes días de desarrollo.

A) 0 días, B) 8 días, C) 16 días, D) 20 días y E) 28 días.



Ríos, M. D. 2012

Larva



USDA, 2013

La larva adulta mide 12-15 mm de largo.



USDA, 2013

El escudo protorácico es de color café oscuro o negro y la mandíbula es triangular con 3 o 4 dientes.

Pupa

Es de color café oscuro y generalmente se encuentra en los primeros 5 cm del suelo.



Rios, M. D. 2012

Pupas



Echeverría, et al. 2006.



ICA; CORPOICA; FEDEPAPA, 1997

Pupas en el suelo

Adulto

Presentan dimorfismo sexual, la hembra mide 12 mm de longitud y 3.4 mm de ancho, mientras que los machos miden 9.7 mm de longitud y 2.9 mm de ancho. Las alas anteriores presentan un patrón de bandas longitudinales desde el vértice hasta el ápice.



Molet, 2012

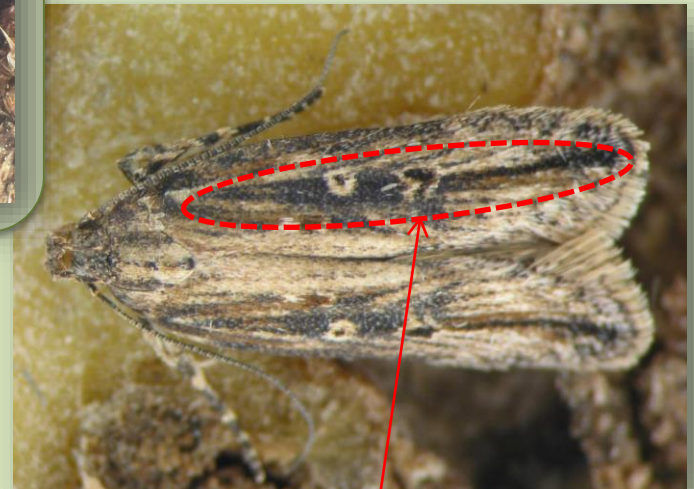


USDA, 2013



USDA, 2013

Palpo labial hacia arriba



INIAP, S/A

Bandas longitudinales desde el vértice hasta el ápice

Daños de *Tecia solanivora*

Tubérculo

Las larvas recién eclosionadas se introducen en los tubérculos y forman galerías



Plant Heath and Seeds Inspector, S/A.

Las larvas forman orificios 2-3 mm.



Plant Heath and Seeds Inspector, S/A.

Las galerías toman
una coloración café
oscuro



Plant Heath and Seeds Inspector, S/A.

Tubérculo afectado por larvas de
palomilla guatemalteca

Fuentes consultadas

- APHA, S/A. Plant Health and Seeds Inspector. Pest Alert: *Tecia solanivora*-Guatemalan potato moth. En línea: <http://www.gov.scot/Resource/0049/00490519.pdf>. Fecha de consulta: Abril de 2016.
- BBC Mundo, 2010. Saliva para duplicar la cosecha de papa. En línea: http://www.bbc.com/mundo/ciencia_tecnologia/2010/06/100614_papa_plaga_lp. Fecha de consulta: Abril de 2016.
- Echeverría, P. B. F. y Enriquez C. L. C. 2006. Tesis Determinación de parámetros técnicos para la crianza masiva de la polilla de la papa (*Tecia solanivora*, Povolny) en la provincia del Carchi con proyección a la producción de Baculovirus. En línea: <http://dspace.pucesi.edu.ec/bitstream/11010/270/1/T71605.pdf>. Fecha de consulta: Abril de 2016.
- ICA; CORPOICA; DEFEPAPA, 1997. Manejo Integrado de la Polilla Guatemalteca de la papa (*Tecia solanivora*, Pololny). En línea: <http://bibliotecadigital.agronet.gov.co/jspui/bitstream/11348/6446/1/166.pdf>. Fecha de consulta: Abril de 2016.
- INIAP, S/A. Instituto Nacional Autónomo de Investigaciones Agropecuarias. En línea: http://cipotato.org/wp-content/uploads/congreso%20ecuatoriano%203/p_gallegos_3.pdf. Fecha de consulta: Abril de 2016.

- Lacayo, L. N. 2013. Funica promueve el cultivo de papas. En Línea: <http://www.elnuevodiario.com.ni/economia/280203-funica-promueve-cultivo-papas/>. Fecha de consulta: Abril de 2016.
- Molet, T. 2012. CPHST Pest Datasheet for *Tecia Solanivora*. USDA-APHIS-PPQ-CPHST. En línea: <file:///C:/Users/dgsv.cnrfito6/Downloads/Tecia%20solanivora%20Molet%202012.pdf>. Fecha de consulta: Abril de 2016.
- Rios, M. D. 2012. Informe «La polilla Guatemalteca de la Papa (*Tecia Solanivora*) En Tenerife». En línea: <https://www.yumpu.com/es/document/view/41655538/la-polilla-guatemalteca-de-la-papa-tecia-agrocabildo>. Fecha de consulta: Abril de 2016.
- USDA, 2013. Microlepidópteros de las solanáceas. En línea: <http://idtools.org/id/leps/micro/factsheet.php?name=%3Cem%3ETecia+solanivora%3C%2Fem%3E>. Fecha de consulta: Abril de 2016.
- Vargas, A. B. I; Rubio, C. S. A y López-Avila, A. 2004. Estudios de hábitos y comportamiento de la polilla guatemalteca *Tecia solanivora* (Lepidóptera: Gelechiidae) en papa almacenada. En línea: http://www.scielo.org.co/scielo.php?script=sci_arttext&pid=S0120-04882004000200014. Fecha de consulta: Abril de 2016.

Para mayor información consulta:

Para mayor información escanear el siguiente código:



Ó bien visita el siguiente sitio web:

<http://sinavef.senasica.gob.mx>

**Informes con el Comité de Sanidad Vegetal de su Estado o directamente a emergencia fitosanitaria del Programa de Vigilancia Epidemiológica (PVEF) al teléfono 01 (800) 98 79 879 o al correo electrónico:
alerta.fitosanitaria@senasica.gob.mx**

SAGARPA
SECRETARÍA DE AGRICULTURA,
GANADERÍA, DESARROLLO RURAL,
PESCA Y ALIMENTACIÓN



www.sagarpa.gob.mx

Para mayor información
consulta las páginas de:



SENASICA
SERVICIO NACIONAL DE SANIDAD,
INOCUIDAD Y CALIDAD
AGROALIMENTARIA

www.senasica.gob.mx

**“ESTE PROGRAMA ES PÚBLICO, AJENO A CUALQUIER PARTIDO POLÍTICO.
QUEDA PROHIBIDO EL USO PARA FINES DISTINTOS A LOS
ESTABLECIDOS EN EL PROGRAMA”.**

Área: Vigilancia Epidemiológica Fitosanitaria

Código: GSyD PG-17-

Realizado: Abril, 2016

Responsable Técnico: M.C. Héctor Guadalupe Valencia Morales (Epidemiología y Evaluación Fitosanitaria)

Comentarios y/o sugerencias enviar correo a: sinavef.dgsv@senasica.gob.mx