

**● Descripción****► ¿Qué busca?**

Contribuir a disminuir las desigualdades en las oportunidades educativas entre grupos sociales de jóvenes y adultos sin educación básica.

**► ¿Qué resultados quiere lograr?**

Población objetivo de 15 años y más que concluye su educación básica y supera la condición de rezago educativo.

**● Resultados (Efectos atribuibles al programa)**

EIM09 reporta que el programa ha contribuido a que beneficiarios adquieran habilidades para el trabajo (26), se empoderen (42), mejoren sus relaciones familiares (55 y 61) y, aunque indirectamente, avancen en ciudadanía (interesándose en asuntos políticos) (PIN11,2; EIM09,62). También reporta que hay buena percepción de beneficiarios sobre asesores, materiales y contenidos (IMP09,74) y que las principales áreas de oportunidad en la operación son demora en entrega y falta de materiales y contenidos (módulos), lentitud en entrega de calificaciones y escasez de personal (79). No. de página entre paréntesis.

**● Hallazgos de Fin y de Propósito**

Aparte de la certificación en educación básica, el programa ha ayudado a sus egresados en áreas cruciales para sus ámbitos personal, laboral, familiar y comunitario: empoderamiento, desarrollo de habilidades para el trabajo, relaciones familiares, salud preventiva, detonación de continuidad educativa a educación media superior y superior y cuidado al medio ambiente. (EXT2010)

**● Hallazgos Relevantes**

Las Poblaciones Potencial y Objetivo han sido redefinidas en función a capacidad de satisfacer la demanda real: población en rezago educativo factible de atender y adultos registrados en el Sistema Automatizado de Seguimiento y Acreditación (SASA, que contiene información sobre población incorporada, acreditada, manejo de recursos a nivel federal y estatal y capacitación de personal), respectivamente. Las poblaciones valoradas en este documento ya no aplican para ejercicio fiscal 2011. (ROP2011)

La población indígena que atiende el programa difícilmente supera el 11% del total. (EXT2008)

No se identificaron aspectos susceptibles de mejora para el Mecanismo 2011 de Seguimiento a Aspectos Susceptibles de Mejora derivados de Evaluaciones Externas. (PI2011)

No hay mucha movilidad en los educandos (personas incorporadas al INEA), del nivel inicial al intermedio un 7% y del intermedio al avanzado un 16%. Una vez concluidos estudios en un nivel, pocos educandos consideran continuar en el INEA. (EXT2008)

En los estados, el Programa opera de manera diferente. Las ROP son las mismas para todos, pero al inicio del año fiscal, el INEA se reúne con las autoridades de cada edo. para determinar metas de cobertura y presupuestos anuales mediante Convenios Específicos de Colaboración. (EED2009)

La capacidad de convocatoria del INEA y los IEEAs depende del posicionamiento en las comunidades de los asesores y técnicos docentes, en cuanto a su liderazgo, reputación y calidad de servicios que brindan. (EXT2010)

El programa destina mil mdp anualmente para la entrega de pagos y gratificaciones de asesores, cuya entrega en tiempo y forma (cheque o efectivo) depende del Técnico Docente. Se han identificado ineficacias en la forma de pago, fallas en control de entrega de recursos y riesgos de corrupción. (ECO2009)

## ● Avance de Indicadores y Análisis de Metas

En 2010, metas de Fin fueron cumplidas (meta de impacto neto en el rezago educativo fue superada en 2.2%); metas de Propósito fueron superadas (en 18.1, 15.6 y 90%); metas de Componentes de atención a través de Ramo 33 y calidad de servicios fueron superadas (en 3.24 y 1.11%) y meta de Componente de atención a través de Ramo 11 quedó 5% por debajo de lo planeado. En MIR2010, indicadores de Fin y Componente de atención a través de Ramo 33 son nuevos; esto impide valorar su evolución. De 2009 a 2010, se observa avance positivo para el resto de los indicadores. Se considera razonable la definición de metas para 2010, tomando como referencia la demanda atendida en años anteriores dado el nivel de recursos asignado; no obstante, valdrá la pena valorar el comportamiento de la cobertura de atención en años posteriores y los recursos que se pongan a su disposición.

## ● Avances 2011

El programa no identificó aspectos de mejora como resultado del Mecanismo 2010, por lo que no cuenta con DT11 y no comprometió acciones para 2011 (PIN11). No obstante, en SED reportó haber identificado riesgos de corrupción e ineficacias en el proceso de pago a asesores y estar trabajando para atenderlos, en colaboración con Telecomunicaciones de México (TELECOMM): se actualiza padrón de asesores activos, se promueve que el pago sea en forma electrónica, se identifican las variables del movimiento y cobro de pago para efectos de planeación y evaluación. 25 entidades ya operan con TELECOMM, 2 están en proceso y 3 están pendientes. El proceso debería terminarse para julio de 2011 (OTR3).

## ● Aspectos de Mejora derivados de las Evaluaciones Externas

### Avance de los Aspectos de Mejora derivados de los Mecanismos de Seguimiento

Programa ha cubierto los aspectos de mejora comprometidos para 2008, 2009 y 2010: elaboración de estudios y evaluaciones para conocer perfil sociodemográfico de PO y necesidades de asesores en cuanto a diseño de instrumentos y mecanismos de formación, remuneración y gratificación; construcción del Sistema de Seguimiento y Evaluación (SISE); optimización de funciones y estructura organizacional de Coordinaciones de Zona; establecimiento de relaciones interinstitucionales con otras organizaciones de gobierno, privadas y del exterior (DTR08; PIN08; PIN10). Acciones de mejora relacionadas con diagnóstico de perfil de educandos derivaron en redefinición de población objetivo; las relacionadas con fortalecimiento de formación e incentivación a docentes y deseguimiento y evaluación, han contribuido a mejorar la operación y calidad de los servicios del programa.

### Aspectos que el Programa ha decidido Realizar a partir de 2011

El programa no identificó aspectos susceptibles de mejora derivados de evaluaciones externas o ya las atendió.

● Población

**Definición de Población Objetivo**

Población sin primaria y secundaria de 15-39 años con dominio del español; Población analfabeta con dominio del español de 15-64 años; Mujeres sin primaria y secundaria de 40-64 años; Población indígena analfabeta de 15-64 años.

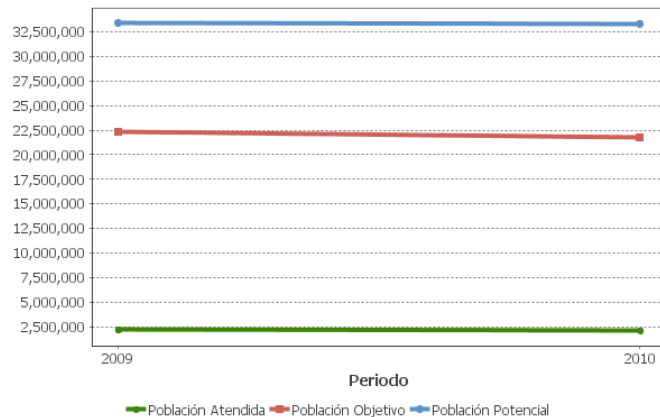
	Unidad de Medida	Valor 2010	Incremento en cobertura respecto de 2009
Población Potencial	Personas	33,362,500	-0.12%
Población Objetivo	Adultos	21,734,145	-2.85%
Población Atendida	Adultos	2,120,087	-2.58%
Población Atendida / Población Objetivo	Porcentaje	9.75%	0.28%

● Cobertura



Entidades atendidas	32
Municipios atendidos	2,446
Localidades atendidas	48,146

● Evolución de la Cobertura



● Análisis de la Cobertura

La población atendida (PA) en 2010 representó 9.7% de la población objetivo (PO) (misma proporción de 2009). De 2009 a 2010, se observa reducción de 2.6% en la PA. Esto se puede explicar a partir de austeridad presupuestal en esos años (OTR2). La restricción presupuestal limita la capacidad de cobertura del programa; de mantenerse en los mismos niveles el presupuesto, tomaría hasta 118 años cerrar la brecha actual (asumiendo también que anualmente se suman al rezago educativo 75 mil personas y que el no. de personas que concluye secundaria es igual al de 2010, cálculo del evaluador). La definición de las PP y PO se obtuvo de ROP2010 y la cuantificación de documento en SED con cifras más actuales (cifras de ROP2010 son de inicio del ejercicio, mientras que las más actuales corresponden al cierre; el ejercicio fiscal inicia antes de concluir el ciclo escolar). Más tarde, en marzo de 2011, se contó con información del Censo 2010 (que también fue reportada en SED) (POB1; POB2; PIN11). ROP2011 se acotó la PO según criterios de suficiencia de recursos y capacidad de atención, por tanto, las definiciones y cuantificaciones de PP y PO aquí analizadas ya no aplican para 2011.

### Alineación de la Matriz de Indicadores con el PND

#### Objetivo del PND

Reducir la pobreza extrema y asegurar la igualdad de oportunidades y la ampliación de capacidades para que todos los mexicanos mejoren significativamente su calidad de vida y tengan garantizados alimentación, salud, educación, vivienda digna y un medio ambiente adecuado para su desarrollo tal y como lo establece la Constitución.

#### Objetivo Sectorial

Ampliar las oportunidades educativas para reducir desigualdades entre grupos sociales, cerrar brechas e impulsar la equidad.

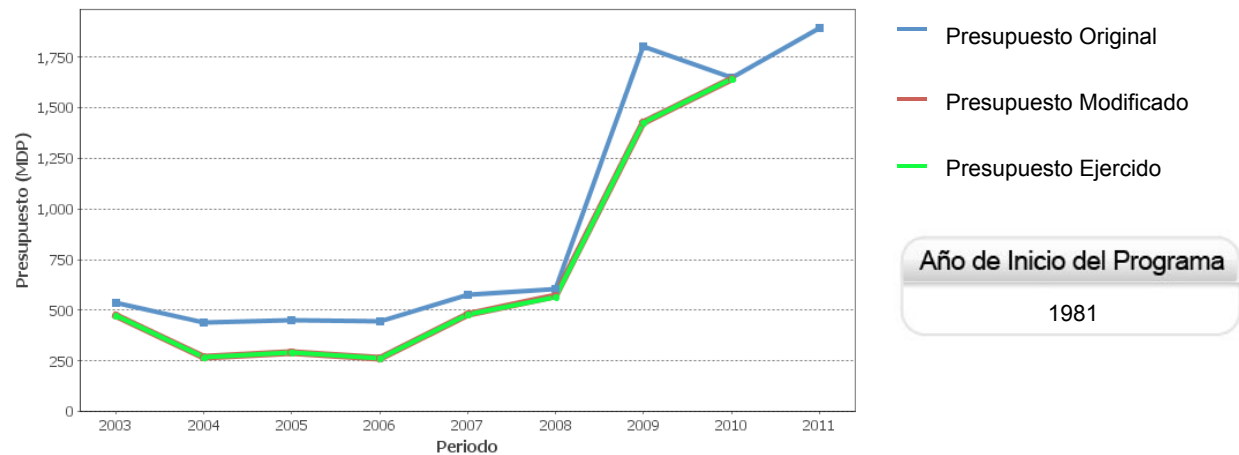
#### Fin

Contribuir a disminuir las desigualdades en las oportunidades educativas entre grupos sociales de jóvenes y adultos sin educación básica.

#### Propósito

Población objetivo de 15 años y más que concluye su educación básica y supera la condición de rezago educativo.

### Evolución del Presupuesto



### Presupuesto 2010 (MDP)

Original	
\$	1,648.85
Modificado	
\$	1,640.21
Ejercido	
\$	1,640.21

### Consideraciones sobre la Evolución del Presupuesto

El presupuesto aprobado para el programa aumentó 199% de 2008 a 2009 y se redujo 8.6% de 2009 a 2010 (la reducción sería de 18.06% según documento de INEA que reporta presupuesto aprobado de 1,478.85 mdp contra 1,648.85 mdp reportados por SHCP, OTR2). Información en SED aclara que, el aumento de 2009 se debió a la reasignación de claves presupuestales (es decir, a la desaparición de otras claves presupuestales y su reagrupación o transferencia a la S024, del programa) y no a incremento de los recursos aprobados (OTR2). En 2009, el presupuesto ejercido se redujo 20.8% respecto al aprobado, debido a medidas de austeridad. En 2010, el presupuesto ejercido se redujo 0.5% respecto al aprobado. Vinculando esta información con los datos de cobertura en SED, se explica disminución de 2.6% en la PA de 2009 a 2010 e incapacidad por incrementar la proporción de PA respecto a PO (9.7% en 2009 y 2010).

## ● Conclusiones del Evaluador Externo

En 2010, el programa cumplió y superó las metas planeadas para Fin, Propósito y Componentes, salvo la de Componente de atención a través de Ramo 11 (5% por debajo de lo planeado). Se superó meta de impacto neto al rezago educativo (en 2.2%) y se cumplió meta de impacto neto al empoderamiento de la PA. También se superaron metas de abatimiento al incremento neto del rezago educativo (18.1%), impacto al rezago educativo (15.6%) y avance del grado promedio de escolaridad de la PA (90%). No obstante, la disponibilidad presupuestal ha limitado la capacidad de cobertura. En 2009 y 2010, no fue posible aumentar la PA respecto a la PO (se mantuvo el 9.7% de atención), aunque entre estos años hubo reducción de 0.1% en la PP, 2.9% en la PO y de 2.6% en la PA. La gráfica de evolución presupuestal muestra incremento en 2009, pero es necesario aclarar que no se debe a aumento de recursos, sino a reasignación de claves presupuestales. Se esperarían observar mejoras en avances de cobertura luego de redefinición de PO para 2011. No se identificaron problemas de pertinencia, relevancia o confiabilidad en indicadores de MIR2010. El programa demostró estar en capacidad de estimar información más actualizada a la de las ROP vigentes sobre cuantificación de su PP y PO. Hay evidencia de que el programa sí contribuye al cumplimiento de su Fin y Propósito y de que utiliza resultados de evaluaciones externas para mejorar su diseño y gestión.

## ● Fortalezas

El programa ha identificado claramente grupos prioritarios y ha redefinido su PO en función a su capacidad real de atención. Hay evidencia de que el programa ha generado resultados que contribuyen a cumplir con su Fin, lo cual, busca mostrar a través de sus indicadores en MIR (no sólo dispone de indicadores de resultado, también hace un esfuerzo por incluir indicadores de impacto). A través de atención diversificada y aprovechamiento de tecnologías de información y comunicación, el programa promueve la equidad y la inclusión de población en situación vulnerable como jóvenes, migrantes o personas con discapacidad. Los servicios que el programa brinda están bien definidos. Se han cubierto los Aspectos de mejora derivados de los Mecanismos 2008, 2010 y 2011.

## ● Retos y Recomendaciones

Los principales retos son: la capacidad de cobertura depende de la disponibilidad presupuestal; la permanencia y conclusión de estudios de los educandos depende de la demanda. Los materiales y mecanismos de formación, reclutamiento y gratificación de asesores diseñados apenas inician su implementación. Demora en entrega y falta de materiales y contenidos (módulos), lentitud en entrega de calificaciones y falta de personal son las principales áreas de oportunidad en la operación. Se recomienda uniformar fuentes en SED sobre cuantificación de poblaciones potencial, objetivo y atendida (según año de estimación, difieren entre sí) y continuar con los esfuerzos en marcha para resolver las áreas de oportunidad en el proceso de pago a asesores.

### ● Observaciones del CONEVAL

El programa Atención a la Demanda de Educación para Adultos (INEA) contribuye a ampliar las oportunidades educativas proporcionando educación básica a la población de 15 años y más en rezago educativo. La población objetivo es demasiado grande para ser atendida anualmente por el Instituto, por lo que la cobertura parece muy baja. Se sugiere un análisis de la redefinición con base en las capacidades reales de atención del Instituto, considerando que es un programa en el que la participación de los beneficiarios es de carácter voluntario.

### ● Opinión de la Dependencia (Resumen)

En general estamos de acuerdo con los resultados obtenidos en la EED, los evaluadores son muy profesionales y los cambios que ha efectuado CONEVAL en el desarrollo de la Evaluación han sido muy pertinentes y siempre para mejorar.

● Indicadores de Resultados

**Fin**

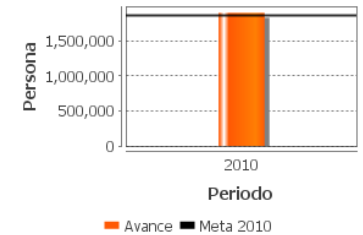
Contribuir a disminuir las desigualdades en las oportunidades educativas entre grupos sociales de jóvenes y adultos sin educación básica.

**Propósito**

Población objetivo de 15 años y más que concluye su educación básica y supera la condición de rezago educativo.

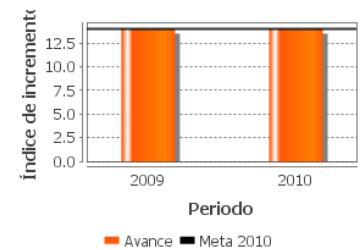
1. Impacto neto del Programa en el rezago educativo.

Unidad de medida	Año Base	Frecuencia	Meta 2010	Valor 2010	Valor
Persona	2006	Anual	1,853,249.00	1,894,005.00	ND



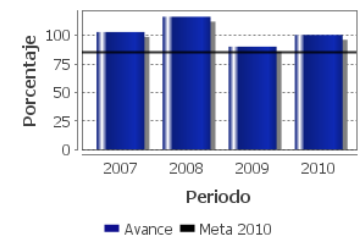
2. Impacto neto del programa en el empoderamiento de la población atendida.

Unidad de medida	Año Base	Frecuencia	Meta 2010	Valor 2010	Valor
Índice de incremento	2009	Anual	14.00	14.00	14.00



3. Abatimiento del incremento neto al rezago educativo. (indicador decreciente)

Unidad de medida	Año Base	Frecuencia	Meta 2010	Valor 2010	Valor 2009
Porcentaje	2007	Anual	85.00	100.40	90.10



SD: Sin Dato ND: No Disponible

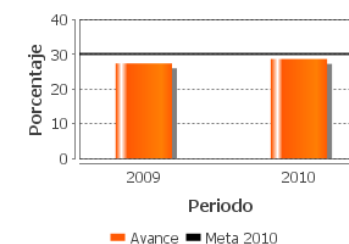
● Indicadores de Servicios y de Gestión

**Componentes**

Población de 15 años y más que concluye su educación básica.

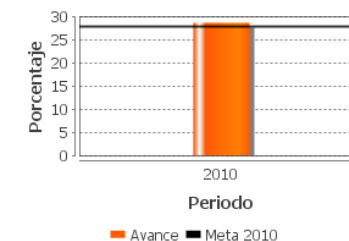
**1. Porcentaje de personas que concluyeron el nivel educativo de nivel ramo 11**

Unidad de medida	Año Base	Frecuencia	Meta 2010	Valor 2010	Valor ND
Porcentaje	2008	Anual	30.18	28.68	ND



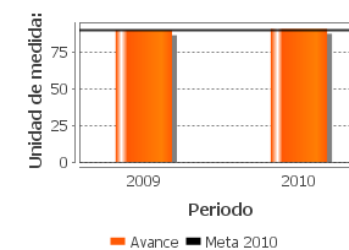
**2. Porcentaje de personas que concluyen nivel educativo en el año n ramo 33**

Unidad de medida	Año Base	Frecuencia	Meta 2010	Valor 2010	Valor
Porcentaje	2008	Anual	27.70	28.60	ND



**3. Porcentaje de personas satisfechas atendidas en el programa**

Unidad de medida	Año Base	Frecuencia	Meta 2010	Valor 2010	Valor 2009
Unidad de medida:	2002	Anual	90.00	91.00	90.00



SD: Sin Dato ND: No Disponible



**Fuentes de Información**

MIR2008/MIR2009/MIR2010/MIR2011; Avance de Metas 2010 (AMF10); ROP2010/ROP2011; ITs 2010 (1/2/3/4); ECR08; Estrategias de valoración de impacto con niveles de calidad (EIM09); Informe Ejecutivo EED09; Evaluación Externa de Reglas de Operación a partir de Percepción de beneficiarios 2008 (EXT1); Seguimiento a egresados del INEA. Estudio cualitativo (EXT2)/Evaluación Cualitativa Fase 2 2010 (EXT3)/Análisis e interpretación Fase 2 2010 (EXT4); Población objetivo del programa (POB1); Justificación de poblaciones a partir de ECR08 (POB2); Encuesta para evaluación de impacto 2008 (OTR1); Aclaración presupuestal (OTR2); Estrategia INEA-TELECOMM 2010 (OTR3); Documentos de Posicionamiento Institucional del Mecanismo 2008 (PIN08) y del Mecanismo 2011 (PIN11); DT del Mecanismo 2008 (DT08)

\*En el Informe Completo se puede consultar el Glosario de Acrónimos

**Calidad y Suficiencia de la Información disponible para la Evaluación**

El programa reportó información suficiente en calidad, pertinencia y actualidad para responder a los requisitos de la EED 2010-2011, aunque se recomienda que para evaluaciones futuras, se agreguen detalles más claros sobre métodos de cálculo en las fichas técnicas de los indicadores en MIR. Es necesario aclarar que para la sección de Aspectos definidos en el Documento de Trabajo 2011, el programa dio a conocer un Documento de Posicionamiento Institucional explicando que no se identificaron acciones de mejora derivados del Mecanismo 2011; el aspecto referente a mejorar focalización de población objetivo ya fue atendido y no se derivaron recomendaciones de mejora por no ser el objetivo de la Evaluación de Impacto 2009.

**Información de la Evaluación****Datos generales del evaluador:**

1. Instancia Evaluadora: CÍVICUS, Consultores en Gestión Pública y Social, S.C.
2. Coordinador de la Evaluación: Ernesto Velasco Sánchez / Cynthia Valdés Galicia
3. Correo Electrónico: ernesto.velasco@civicus.com.mx
4. Teléfono: 15566038

**Forma de contratación del evaluador externo:**

- Invitación a cuando menos tres
- Costo de la evaluación y fuente de financiamiento:
  - \$68,150.00
  - 1(Recursos Fiscales)

**Unidad administrativa responsable de dar seguimiento a la evaluación**

Instituto Nacional para la Educación de los Adultos

**Datos del Titular:**

Nombre: Juan de Dios Castro Muñoz  
Teléfono: (55) 52412000 22702  
Correo electrónico: jdcastro@inea.gob.mx

**Datos de Contacto para la Evaluación Específica de Desempeño 2010-2011 (CONEVAL):**

- Thania de la Garza Navarrete tgarza@coneval.gob.mx (55) 54817200 ext. 70045
- Hortensia Pérez Seldner hperez@coneval.gob.mx (55) 54817200 ext. 70018
- Liv Lafontaine Navarro llafontaine@coneval.gob.mx (55) 54817200 ext. 70090
- Florencia Leyson Lelevier fleyson@coneval.gob.mx (55) 54817200 ext. 70083
- Erika Ávila Mérida eavila@coneval.gob.mx (55) 54817200 ext. 70089