

# INFORMACIÓN RELEVANTE: INFECCIONES RESPIRATORIAS AGUDAS.

FUENTE: DIRECCIÓN GENERAL DE EPIDEMIOLOGÍA (DGE)

- Por incidencia\*, la entidad mas afectada durante la semana epidemiológica 46 fue:

Aguascalientes (806.7).

Precedida por las entidades de: Zacatecas (608.9), Durango (605.7), Querétaro (566.7), Campeche (551.6), Hidalgo (548.1), Sinaloa (545.1), Tlaxcala (535) y Baja California Sur (532.3) .

- En esta semana se presenta un incremento en el número de casos del 1.1%, con respecto a la semana 43.
- Las entidades federativas que presentaron el menor decremento de casos de IRA en la semana epidemiológica 46, con respecto a la anterior fueron: Nuevo León (14.4%), Querétaro (8%), Colima (5.4%), Quintana Roo (5.2%), Baja California (3.9%), San Luis Potosí (3.1%), Sinaloa (1.8%) y Tlaxcala (1.8%) .
- En el canal endémico nacional de la semana epidemiológica 46, se observa que los casos de IRA se encuentran en la zona de Éxito.

Información hasta la semana epidemiológica 46 del 2016

Tabla 1. Comparativo de incidencia\* de infección Respiratoria Aguda (IRA) desde la semana , 42 hasta la semana 46 de 2016 por entidad federativa, México.

Entidad	Semana Epidemiológica					Entidad	Semana Epidemiológica				
	42	43	44	45	46		42	43	44	45	46
Aguascalientes	892.2	883.8	812.5	905.9	806.7	Morelos	476.5	443.8	380.4	433.5	439.5
Baja California	274.4	285.1	277.8	329.9	342.5	Nayarit	450.6	484.0	461.1	509.9	489.1
Baja California Sur	574.9	526.6	537.0	531.3	532.3	Nuevo León	429.3	461.2	434.2	441.2	504.8
Campeche	583.9	594.2	515.0	571.0	551.6	Oaxaca	174.1	157.4	173.5	201.5	165.5
Coahuila	369.4	365.8	359.3	389.5	391.9	Puebla	358.6	338.4	290.9	338.0	317.3
Colima	422.4	396.4	364.4	416.4	438.7	Querétaro	581.4	582.8	503.6	524.7	566.7
Chiapas	240.7	217.9	206.9	247.7	233.1	Quintana Roo	382.4	362.4	318.4	345.8	364.0
Chihuahua	371.7	374.4	371.6	422.8	411.7	San Luis Potosí	457.7	425.8	418.7	439.4	452.8
Distrito Federal	399.9	406.9	339.5	414.8	394.2	Sinaloa	569.4	540.1	473.4	535.3	545.1
Durango	566.7	543.5	583.8	595.4	605.7	Sonora	433.9	419.0	421.8	460.7	463.6
Guanajuato	394.0	390.9	379.1	409.1	401.1	Tabasco	378.9	307.8	344.1	427.6	380.3
Guerrero	348.8	288.2	291.3	345.5	338.1	Tamaulipas	371.3	404.2	380.4	396.3	385.4
Hidalgo	563.1	514.1	448.0	555.7	548.1	Tlaxcala	596.2	540.8	477.3	525.5	535.0
Jalisco	344.2	331.2	334.7	348.1	310.8	Veracruz	230.8	227.7	206.0	225.9	219.6
México	388.9	392.4	342.0	395.1	379.7	Yucatán	595.7	538.9	480.6	500.5	483.3
Michoacán	363.7	330.0	315.1	334.6	317.5	Zacatecas	666.6	606.5	599.3	653.7	608.9
						Nacional	392.3	381.1	353.8	395.0	385.4

Las entidades federativas que presentaron el menor decremento de casos de IRA en la semana epidemiológica 46, con respecto a la anterior fueron:

- Nuevo León ( 14.4 %)
- Querétaro ( 8.0 %)
- Colima ( 5.4 %)
- Quintana Roo ( 5.2 %)
- Baja California ( 3.9 %)
- San Luis Potosí ( 3.1 %)
- Sinaloa ( 1.8 %)
- Tlaxcala ( 1.8 %)

Figura 1:

Por incidencia\*, la entidad mas afectada durante la semana epidemiológica 46 fue:

Aguascalientes ( 806.7 )

Precedida por las entidades de: Zacatecas (608.9), Durango (605.7), Querétaro (566.7), Campeche (551.6), Hidalgo (548.1), Sinaloa (545.1), Tlaxcala (535) y Baja California Sur (532.3) .

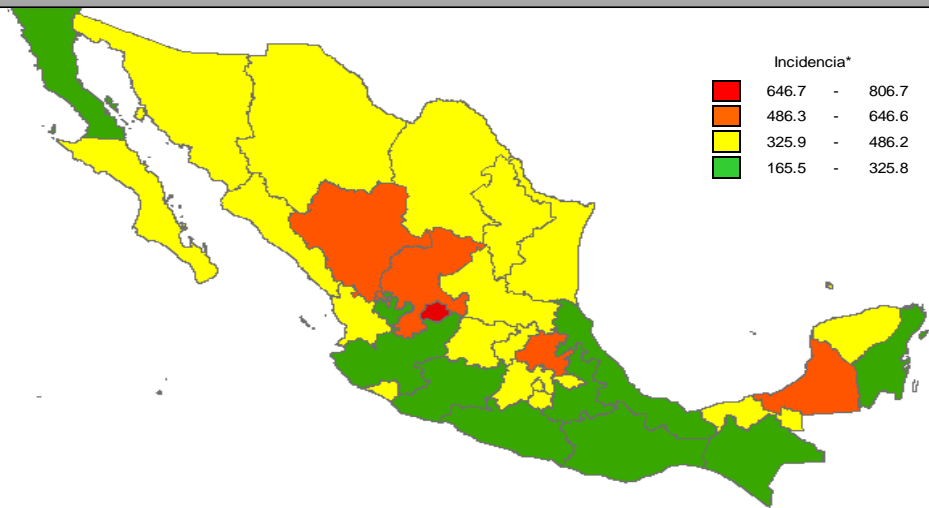
En la semana epidemiológica 46, a nivel nacional se notificaron 385 casos nuevos de IRA por cada 100,000 habitantes.

En esta semana se presenta un incremento en el número de casos del 1.1%, con respecto a la semana 43.

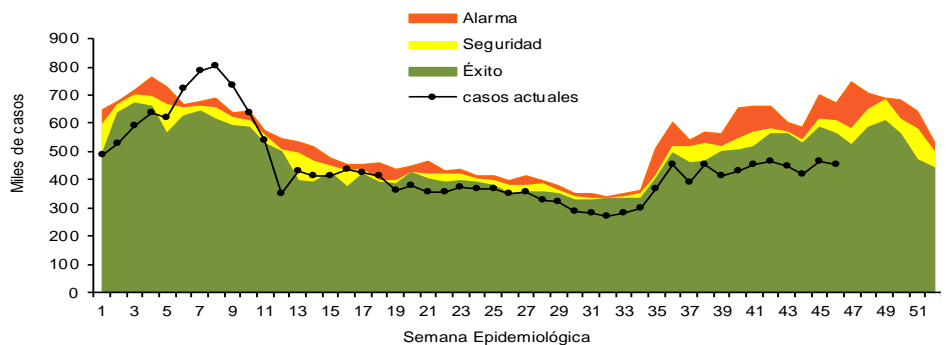
Gáfica 1: En el canal endémico nacional de la semana epidemiológica 46, se observa que los casos de IRA se encuentran en la zona de Éxito.

\*Incidencia semanal por 100,000 habitantes.

Figura 1. Incidencia\* de IRA durante la semana, 46 de 2016 por entidad federativa, México.



Gráfica 1. Casos notificados de IRA, México 2011 - 2016.



**Información relevante**

**Gráfica 2:**

Con respecto al mismo período del año anterior se presenta un decremento del 2.6% en el número de casos.

**Gráfica 3:**

La tasa de \*incidencia nacional acumulada hasta la semana epidemiológica 46 en menores de un año es de 69,607 casos y en el grupo de de 1 a 4 años es de 44,680

La razón de tasas de incidencia hombre-mujer es de 1.2.

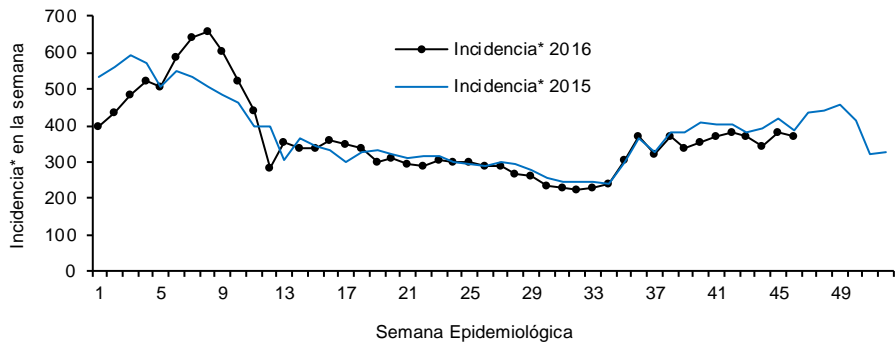
El 56% de los casos se presentaron en el sexo femenino.

\*Incidencia semanal por 100,000 habitantes.

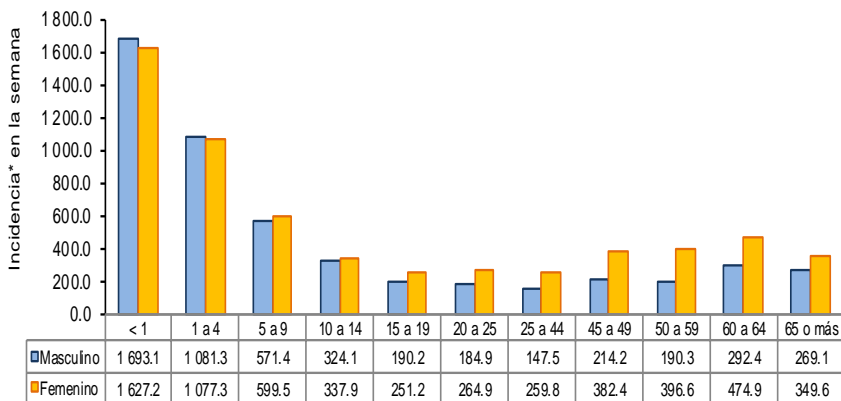
Fuente: SINAVE / DGE / SALUD.

Sistema de Notificación Semanal de casos Nuevos, acceso 01 de Diciembre de 2016.

**Gráfica 2. Comparativo de incidencia\* de IRA, por semana epidemiológica, México 2015 - 2016.**



**Gráfica 3. Incidencia de IRA durante la semana epidemiológica 46, México 2016.**



**Noticias relevantes**

<http://www.mimorelia.com/mas-de-652-mil-personas-han-presentado-enfermedades-respiratorias-en-michoacan/>

**Más de 652 mil personas han presentado enfermedades respiratorias en Michoacán**

Morelia, Michoacán (MiMorelia.com).- Ante las bajas temperaturas que se han presentado en las últimas semanas en el estado de Michoacán (y gran parte del país), la Secretaría de Salud pidió a las personas extremar precauciones ya que los meses de diciembre y enero son los más fríos y con ello se registra un repunte en las enfermedades respiratorias o influenza.

Al respecto Fabio Silahua Silva, jefe del Departamento de Epidemiología y Medicina Preventiva, destacó que se reforzarán las medidas preventivas y los cuidados entre los pacientes que acuden a consulta a los hospitales y centros de Salud.

De acuerdo con el corte epidemiológico de la semana 44 se tiene un acumulado de 652 mil 124 casos de enfermedades respiratorias en la entidad, lo que equivale a 1.7 por ciento menos que el año pasado donde se registraron 663 mil 718 casos.

Dado que en la temporada invernal se incrementan los casos hasta en 10 por ciento, siendo la rinoфарingitis o catarro común una de las enfermedades más frecuentes que afecta a los menores de cinco años principalmente.

El grupo más vulnerable son los menores de 1 a 4 años, con 127 mil 237 casos en este 2016. Por ello, la SSM orientará y capacitará a la población y personal de salud respecto a las medidas de prevención y control de las infecciones respiratorias agudas, hipotermia, diarreas e intoxicaciones por monóxido de carbono y gas butano, que pueden presentarse en la temporada invernal.

La Secretaría de Salud federal (SSa), en coordinación con los servicios estatales de Salud, refuerzan las medidas preventivas y de atención médica entre la población para identificar y tratar estas enfermedades.

**Elementos de comunicación a la comunidad**

• Por incidencia\*, la entidad mas afectada durante la semana epidemiológica 46 fue: Aguascalientes (806.7).

Precedida por las entidades de: Zacatecas (608.9), Durango (605.7), Querétaro (566.7), Campeche (551.6), Hidalgo (548.1), Sinaloa (545.1), Tlaxcala (535) y Baja California Sur (532.3) .

• En esta semana se presenta un incremento en el número de casos del 1.1%, con respecto a la semana 43.

• Las entidades federativas que presentaron el menor decremento de casos de IRA en la semana epidemiológica 46, con respecto a la anterior fueron: Nuevo León (14.4%), Querétaro (8%), Colima (5.4%), Quintana Roo (5.2%), Baja California (3.9%), San Luis Potosí (3.1%), Sinaloa (1.8%) y Tlaxcala (1.8%) .

• En el canal endémico nacional de la semana epidemiológica 46, se observa que los casos de IRA se encuentran en la zona de Éxito.