

---

---

## **7. EMPLEO**

---

---

La crisis financiera y económica mundial, iniciada en el último trimestre de 2008, impactó al mercado laboral mexicano, cuyos indicadores presentaron un comportamiento desfavorable en general, durante 2009.

En particular, el sector formal privado de la economía nacional inició en noviembre de 2008 una tendencia descendente que se prolongó hasta junio de 2009, a partir del segundo semestre de ese año se revierte ese comportamiento al comenzar a incrementarse moderadamente el número de cotizantes, una vez superada la parte más álgida de la crisis, lo que contribuyó a aminorar el deterioro del empleo. En los diez meses transcurridos de 2010, continuó su favorable evolución y en octubre la población asalariada cotizante permanente registró la cifra más alta de su historia: 14 millones 72 mil 891 trabajadores. Asimismo, sobresale la recuperación de la industria de la transformación, la cual había sido sumamente afectada durante el período de la crisis, como lo muestran los registros administrativos sobre asalariados cotizantes permanentes del Instituto Mexicano del Seguro Social (IMSS).

Por otra parte, otros indicadores del mercado de trabajo también reflejan la mejoría en la ocupación, como son las tasas de desempleo, cuyos niveles actuales son menores a los del año anterior.

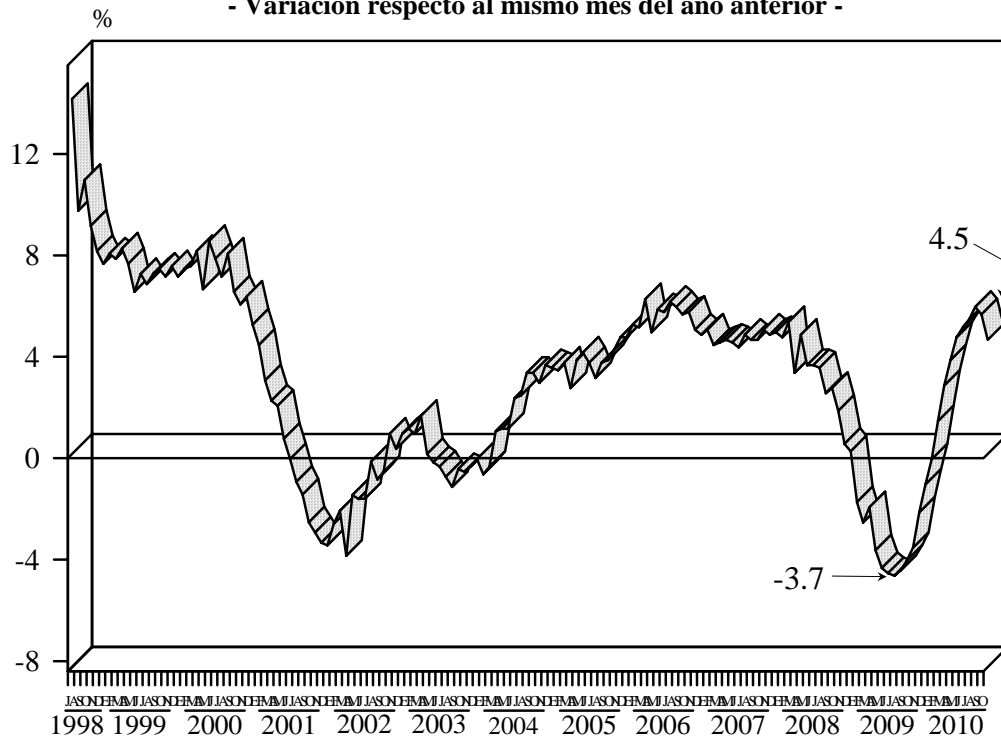
## Asalariados cotizantes permanentes<sup>1</sup>

La información del Instituto Mexicano del Seguro Social (IMSS) señala que, en octubre de 2010, el total de asalariados cotizantes permanentes inscritos en ese Instituto ascendió a 14 millones 72 mil 891 trabajadores, la cifra histórica más alta de este segmento del mercado laboral. En los diez meses transcurridos de 2010, esta población incorporó a 737 mil 976 cotizantes más, lo que representó un crecimiento de 5.5%. En relación con octubre del año anterior, también se observa un aumento de la población cotizante en 5.3%, es decir, de 707 mil 483 trabajadores.

### ASALARIADOS COTIZANTES PERMANENTES

Julio de 1998 - octubre de 2010 <sup>2/</sup>

- Variación respecto al mismo mes del año anterior -



<sup>2/</sup> Cifras preliminares.

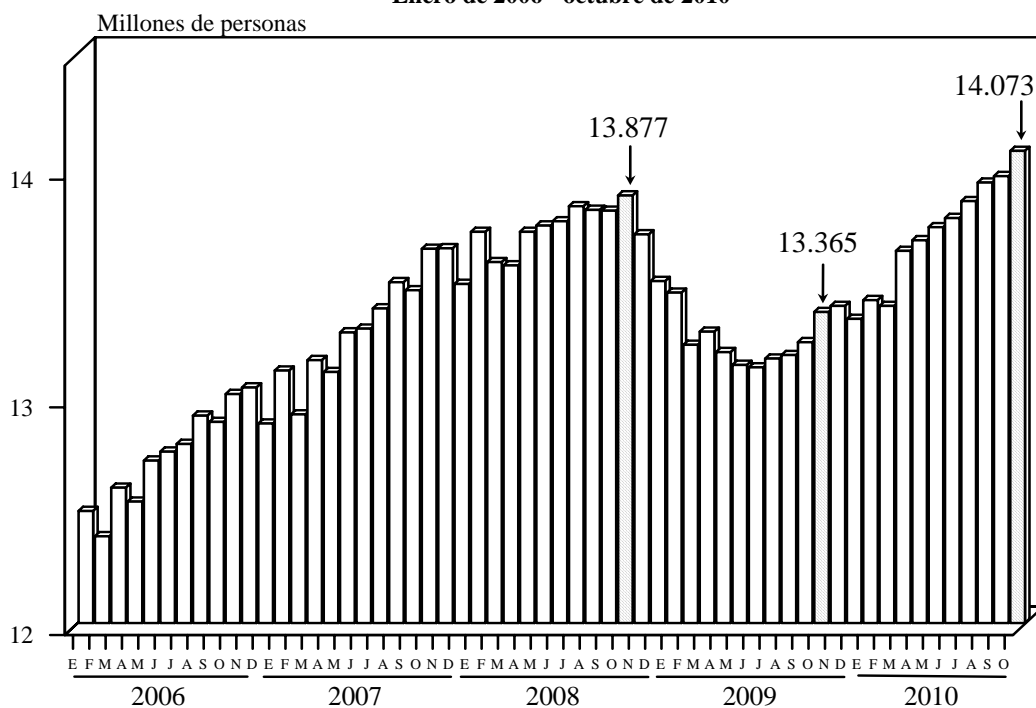
FUENTE: Elaborado por la Comisión Nacional de los Salarios Mínimos con información del Instituto Mexicano del Seguro Social.

<sup>1</sup> El término de cotizantes permanentes de carácter asalariado del IMSS se refiere a las siguientes modalidades de aseguramiento: 10: esquema ordinario urbano; 17: esquema de reversión de cuotas por subrogación de servicios y 13: asalariados del campo. No incluye a los trabajadores del IMSS.

Es importante destacar que el total de los asalariados cotizantes permanentes en octubre de 2010 superó el nivel de octubre de 2008 (13 millones 877 mil 181 trabajadores) en 195 mil 710 cotizantes más, con lo que se compensa el efecto negativo de la crisis económica que había impactado a la población cotizante.

### ASALARIADOS COTIZANTES PERMANENTES

Enero de 2006 - octubre de 2010 <sup>p/</sup>



<sup>p/</sup> Cifras preliminares.

FUENTE: Elaborado por la Comisión Nacional de los Salarios Mínimos con información del Instituto Mexicano del Seguro Social.

### **Asalariados cotizantes permanentes por sector de actividad económica**

En los diez primeros meses de 2010, la industria de la transformación fue el sector con el mayor crecimiento en la población cotizante, en términos absolutos, con 332 mil 770 asalariados más. Le siguieron en importancia los servicios para empresas y personas (127 mil 210 cotizantes más) y el sector comercio (110 mil 473). Asimismo, la construcción contribuyó con 94 mil 894 puestos de trabajo. En este lapso, solamente las industrias extractivas registraron una disminución de 529 cotizantes.

Al comparar los niveles ocupacionales de octubre de 2010 con los de un año antes, sobresale nuevamente la industria de la transformación, con la incorporación de 306 mil 888 asalariados; otros sectores que sobresalieron por sus incrementos fueron los servicios para empresas y personas, y el comercio, con 139 mil 860 y 137 mil 188 trabajadores más cada uno; en tanto la industria de la construcción y el sector de transporte y comunicaciones presentaron crecimientos de 76 mil 598 y 28 mil 815 trabajadores, respectivamente. Por el contrario, la industria eléctrica y suministro de agua potable fue el único sector que en el período interanual acusó un retroceso en su nivel ocupacional, con la cancelación de 29 mil 442 plazas laborales.

Estos aspectos se pueden apreciar en el cuadro de la siguiente página.

**ASALARIADOS COTIZANTES PERMANENTES POR SECTOR DE ACTIVIDAD ECONÓMICA**  
**Octubre de 2009 – octubre de 2010 <sup>p/</sup>**  
**Número de trabajadores**

Sector de actividad  económica	Variación interanual		Variación respecto a diciembre	
	Absoluta	Relativa %	Absoluta	Relativa %
<b>T o t a l</b>	<b>707 483</b>	<b>5.3</b>	<b>737 976</b>	<b>5.5</b>
Industrias de transformación	306 888	8.4	332 770	9.2
Servicios para empresas y personas	139 860	4.0	127 210	3.6
Comercio	137 188	4.6	110 473	3.7
Construcción	76 598	10.5	94 894	13.4
Servicios sociales	23 761	2.3	28 448	2.8
Transporte y comunicaciones	28 815	3.7	26 038	3.3
Industria eléctrica y suministro de agua potable	-29 442	-16.7	13 899	10.5
Agricultura y ganadería	23 572	5.9	4 773	1.1
Industrias extractivas	243	0.2	-529	-0.5

<sup>p/</sup> Cifras preliminares.

FUENTE: Elaborado por la Comisión Nacional de los Salarios Mínimos con información del Instituto Mexicano del Seguro Social.

### **Asalariados cotizantes permanentes por entidad federativa**

De enero a octubre de 2010, en 29 entidades federativas del país evolucionó favorablemente la creación de puestos de trabajo. Las entidades que destacaron en ese proceso fueron: Distrito Federal (97 mil 163 asalariados más), Nuevo León (93 mil 542), Estado de México (70 mil 291), Coahuila (59 mil 936), Baja California (56 mil 655), Jalisco (49 mil 203) y Chihuahua (39 mil 890). En cambio, las entidades que disminuyeron su población cotizante fueron: Quintana Roo, con 4 mil 160 cotizantes menos; Guerrero, 3 mil 236; y Sinaloa, 2 mil 252.

En el período interanual, de octubre de 2009 a octubre de 2010, la recuperación de puestos de trabajo se experimentó en todas las entidades federativas del país. Las entidades que mostraron los incrementos absolutos más significativos fueron: Nuevo León (84 mil 760 cotizantes más), Coahuila (59 mil 459), Estado de México (59 mil 403), Distrito Federal (52 mil 197) y Jalisco (51 mil 514).

**ASALARIADOS COTIZANTES PERMANENTES POR ENTIDAD FEDERATIVA**  
**Octubre de 2009– octubre de 2010 <sup>p/</sup>**  
**Número de trabajadores**

Entidad Federativa	Variación interanual		Variación respecto a diciembre	
	Absoluta	Relativa %	Absoluta	Relativa %
<b>T o t a l</b>	<b>707 483</b>	<b>5.3</b>	<b>737 976</b>	<b>5.5</b>
Distrito Federal	52 197	2.1	97 163	4.0
Nuevo León	84 760	7.6	93 542	8.5
Estado de México	59 403	5.2	70 291	6.3
Coahuila	59 459	11.9	59 936	12.1
Baja California	42 367	7.0	56 655	9.5
Jalisco	51 514	4.9	49 203	4.7
Chihuahua	37 348	6.2	39 890	6.6
Guanajuato	36 143	6.1	35 259	6.0
Sonora	35 117	8.2	34 889	8.1
Querétaro	33 263	10.7	34 088	11.0
Tamaulipas	24 421	4.7	26 611	5.2
Puebla	22 209	5.5	21 188	5.2
San Luis Potosí	16 958	7.1	17 330	7.2
Veracruz	18 319	3.8	13 657	2.8
Michoacán	15 047	5.1	12 277	4.1
Aguascalientes	9 883	5.7	9 938	5.8
Hidalgo	6 751	4.4	8 973	5.9
Tabasco	6 250	4.3	8 323	5.8
Morelos	9 006	5.8	8 104	5.2
Zacatecas	7 075	6.1	7 589	6.5
Yucatán	7 536	3.5	7 085	3.3
Tlaxcala	6 341	10.2	6 932	11.2
Colima	5 968	6.4	6 659	7.2
Chiapas	6 656	4.6	6 254	4.3
Durango	6 959	4.1	5 541	3.2
Nayarit	5 071	5.7	3 176	3.5
Oaxaca	2 483	2.0	2 387	1.9
Baja California Sur	5 164	4.8	2 354	2.1
Campeche	2 366	2.0	2 330	1.9
Sinaloa	19 755	5.2	-2 252	-0.6
Guerrero	1 523	1.2	-3 236	-2.4
Quintana Roo	10 171	4.2	-4 160	-1.6

<sup>p/</sup> Cifras preliminares.

FUENTE: Elaborado por la Comisión Nacional de los Salarios Mínimos con información del Instituto Mexicano del Seguro Social

### **Asalariados cotizantes permanentes por municipio**

De los 1 mil 805 municipios, más el Distrito Federal, en los que el IMSS registró cotizantes durante octubre de 2010, el 64.5% experimentó aumentos en su población asalariada permanente con respecto a octubre de 2009; 29.1% acusó descensos y 6.4% permaneció sin cambios. Aquellos que sobresalieron por presentar los aumentos más significativos fueron: el Distrito Federal (52 mil 197 asalariados más), Monterrey, Nuevo León (23 mil 819); Querétaro, Querétaro (20 mil 57); Tijuana, Baja California (19 mil 647); Zapopan, Jalisco (18 mil 777); Mexicali, Baja California (16 mil 990); y Juárez, Chihuahua (16 mil 880).

De los municipios que en el período de referencia evidenciaron disminuciones en su número de cotizantes destacaron: Cosamaloapan y Poza Rica de Hidalgo, Veracruz (3 mil 138 y 1 mil 885 cotizantes menos, respectivamente); Cárdenas, Tabasco (1 mil 973); Francisco Z. Mena, Puebla (1 mil 612); Tlacotalpan, Veracruz (1 mil 549); y La Paz, Estado de México (1 mil 253). Ambos aspectos se presentan en el cuadro de la página siguiente.



## ASALARIADOS COTIZANTES PERMANENTES POR MUNICIPIO SELECCIONADO

Octubre 2009 – octubre 2010 <sup>p/</sup>

Entidad Federativa	Municipio	Variación	
		Absoluta	Relativa %
<b>T o t a l</b>		<b>707 483</b>	<b>5.3</b>
<i>Municipios con los mayores incrementos</i>			
Distrito Federal	Distrito Federal	52 197	2.1
Nuevo León	Monterrey	23 819	5.0
Querétaro	Querétaro	20 057	9.4
Baja California	Tijuana	19 647	6.1
Jalisco	Zapopan	18 777	8.1
Baja California	Mexicali	16 990	9.7
Chihuahua	Juárez	16 880	5.6
Guanajuato	León	16 462	6.3
Nuevo León	Apodaca	15 983	14.1
Sonora	Hermosillo	15 096	9.1
Coahuila	Saltillo	14 987	12.8
Chihuahua	Chihuahua	14 956	8.7
Jalisco	Guadalajara	13 157	2.9
Sinaloa	Culiacán	12 232	7.6
San Luis Potosí	San Luis Potosí	12 082	6.9
Nuevo León	San Nicolás de los Garza	10 976	8.8
Coahuila	Torreón	10 779	8.1
Puebla	Puebla	10 448	4.4
Estado de México	Toluca	9 698	6.8
Estado de México	Naucalpan de Juárez	9 273	5.7
<i>Municipios con los mayores descensos</i>			
Veracruz	Cosamaloapan	-3 138	-37.8
Tabasco	Cárdenas	-1 973	-12.9
Veracruz	Poza Rica de Hidalgo	-1 885	-5.4
Puebla	Francisco Z. Mena	-1 612	-99.9
Veracruz	Tlacotalpan	-1 549	-80.8
Estado de México	Paz, La	-1 253	-5.3
Puebla	Teziutlán	-778	-5.9
Jalisco	San Gabriel	-697	-22.3
Veracruz	Temapache	-693	-24.3
Oaxaca	San Juan Bautista Tuxtepec	-678	-5.0
Baja California	Playas de Rosarito	-653	-5.4
Estado de México	Capulhuac	-631	-58.0
Hidalgo	Tula de Allende	-614	-4.3
Coahuila	Escobedo	-601	-91.1
Estado de México	Ixtlahuaca	-558	-10.8
Sonora	Puerto Peñasco	-553	-7.3
Guerrero	Unión de Isidoro Montes de Oca, La	-515	-29.9
Sinaloa	Fuerte, El	-439	-12.2
Estado de México	Texcoco	-438	-1.7
Chihuahua	Meoqui	-411	-5.8

<sup>p/</sup> Cifras preliminares.

FUENTE: Elaborado por la Comisión Nacional de los Salarios Mínimos con información del Instituto Mexicano del Seguro Social.

### Asalariados cotizantes permanentes por tamaño de establecimiento

Entre octubre de 2009 y octubre de 2010, los establecimientos en sus diferentes tamaños aumentaron su población cotizante; las unidades productivas que sobresalieron por aportar el mayor número de nuevas plazas fueron las de más de 300 y de 101 a 300 trabajadores, con 429 mil 157 y 143 mil 430 cotizantes más, respectivamente; les siguieron en importancia las empresas de 11 a 50 y de 51 a 100 trabajadores, las cuales generaron 61 mil 305 y 50 mil 921 nuevos puestos de trabajo, respectivamente. La menor participación correspondió a los micronegocios, de 1 a 10 cotizantes, con 22 mil 670 trabajadores más.

En octubre de 2010, estaban inscritos en el IMSS 812 mil 48 establecimientos que registraron a sus trabajadores en ese Instituto. En su evolución interanual se observó un incremento en el número de esas empresas (5 mil 777); las que mostraron el mayor crecimiento absoluto fueron los micronegocios y las pequeñas empresas, con 1 mil 92 y 2 mil 643 establecimientos más cada uno.

#### ASALARIADOS COTIZANTES PERMANENTES POR TAMAÑO DE ESTABLECIMIENTO Octubre de 2009 - octubre de 2010 <sup>p/</sup>

Tamaño de establecimiento (Según número de cotizantes)	Variación interanual			
	Cotizantes		Establecimientos	
	Absoluta	Relativa %	Absoluta	Relativa %
<b>T o t a l</b>	<b>707 483</b>	<b>5.3</b>	<b>5 777</b>	<b>0.7</b>
De 1 a 10	22 670	1.2	1 092	0.2
De 11 a 50	61 305	2.5	2 643	2.3
De 51 a 100	50 921	3.8	716	3.7
De 101 a 300	143 430	5.7	821	5.5
De 301 y más	429 157	8.5	505	8.0

<sup>p/</sup> Cifras preliminares.

FUENTE: Elaborado por la Comisión Nacional de los Salarios Mínimos con información del Instituto Mexicano del Seguro Social.

### Asalariados cotizantes permanentes por estrato de ingreso

En el período interanual de referencia, se observó que los mayores aumentos en la población cotizante correspondieron a trabajadores con percepciones de más de 1 a 2 veces el salario mínimo, con 475 mil 779 cotizantes más, lo que significa que el 67.2% de los cotizantes que se incorporaron entre octubre de 2009 y octubre de 2010. Le siguieron en importancia los crecimientos que reportaron los estratos de más de 2 a 3 y de más de 3 a 4 veces el salario mínimo, con 77 mil 243 y 52 mil 535 trabajadores más cada uno. Por su parte, el segmento de los trabajadores que percibieron un salario mínimo disminuyó su población cotizante en 5 mil 887 trabajadores.

#### ASALARIADOS COTIZANTES PERMANENTES POR ESTRATO DE INGRESO

Octubre de 2009–octubre de 2010<sup>2/</sup>

##### Número de trabajadores

Estrato de ingreso (Veces el salario mínimo)	Octubre		Variación	
	2009	2010	Absoluta	Relativa %
<b>T o t a l</b>	<b>13 365 408</b>	<b>14 072 891</b>	<b>707 483</b>	<b>5.3</b>
De uno	411 745	405 858	-5 887	-1.4
De más de 1 a 2	4 460 761	4 936 540	475 779	10.7
De más de 2 a 3	2 787 991	2 865 234	77 243	2.8
De más de 3 a 4	1 634 933	1 687 468	52 535	3.2
De más de 4 a 5	953 129	981 323	28 194	3.0
De más de 5 a 10	1 933 994	1 985 965	51 971	2.7
De más de 10 a 15	568 964	577 640	8 676	1.5
De más de 15 a 20	257 359	266 059	8 700	3.4
De más de 20 a 25	356 532	366 804	10 272	2.9

<sup>2/</sup> Cifras preliminares.

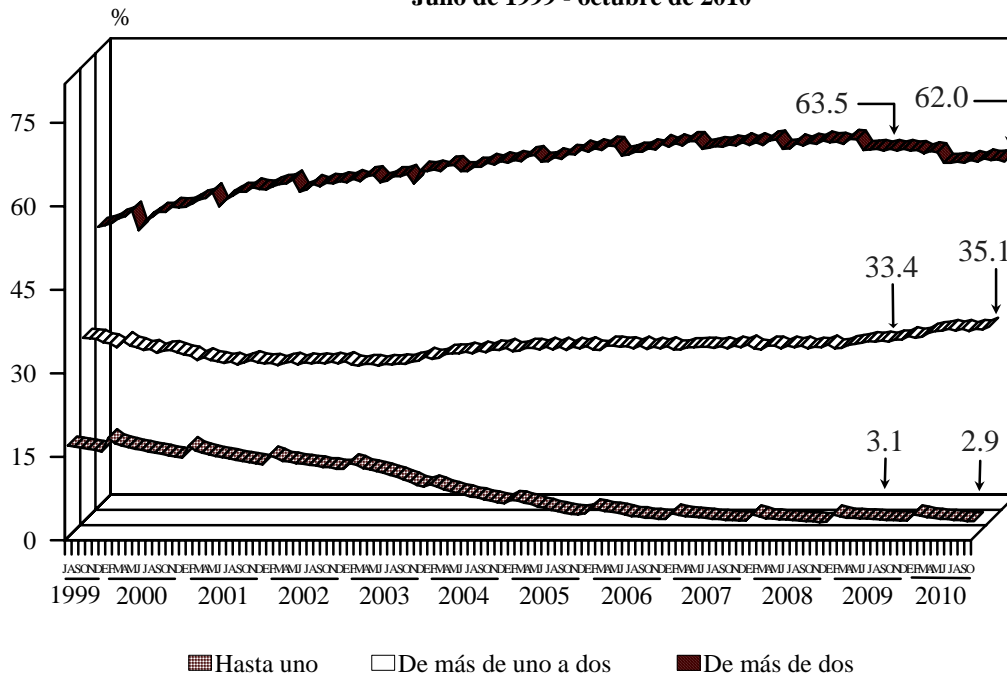
FUENTE: Elaborado por la Comisión Nacional de los Salarios Mínimos con información del Instituto Mexicano del Seguro Social.

### Asalariados cotizantes permanentes de un salario mínimo

La información del IMSS permite observar la evolución de los trabajadores que cotizan con un salario mínimo a ese Instituto. Así, en octubre de 2010, ese grupo de trabajadores se integró por 405 mil 858 cotizantes, cifra menor a la de un año antes en 5 mil 887 asalariados (1.4%); asimismo, su proporción con respecto al total de cotizantes fue menor a la del mismo mes del año anterior al pasar de 3.1 a 2.9%. La población que cotiza con ingresos de más de una y hasta dos veces el salario mínimo mostró un incremento de 10.7%, lo que significó 475 mil 779 cotizantes más en este rango de ingreso; su participación respecto al total se ubicó en 35.1%, es decir, 1.7 puntos porcentuales más que en el año anterior. Por su parte, los cotizantes con percepciones de más de dos veces el salario mínimo acusaron un crecimiento en su número de 2.8% en el período interanual de referencia, en términos absolutos significó 237 mil 591 trabajadores más; no obstante, su proporción respecto al total descendió 1.5 puntos porcentuales, al ubicarse en 62.0 por ciento.

#### ASALARIADOS COTIZANTES PERMANENTES ESTRUCTURA POR ESTRATO DE INGRESO

Julio de 1999 - octubre de 2010 <sup>D/</sup>



<sup>D/</sup> Cifras preliminares.

FUENTE: Elaborado por la Comisión Nacional de los Salarios Mínimos con información del Instituto Mexicano del Seguro Social.

### **Asalariados cotizantes permanentes de un salario mínimo por entidad federativa**

Por entidad federativa, se observó que en octubre de 2010 aquellas con el mayor número de cotizantes permanentes de un salario mínimo fueron: el Distrito Federal, con 92 mil 614 trabajadores; Estado de México, 35 mil 334; Jalisco, 31 mil 69; Veracruz, 27 mil 734; Tamaulipas, 22 mil 677; y Puebla, 17 mil 979. En conjunto, estas entidades concentraron el 56.0% del total de cotizantes de salario mínimo. En octubre de 2009, esas mismas entidades habían agrupado el 54.0% de los perceptores de ingresos mínimos, entre las que también destacó el Distrito Federal con el 21.4 por ciento.

Con respecto a la participación de trabajadores de un salario mínimo al interior de cada entidad, las que reportaron mayor porcentaje en octubre de 2010 fueron: Morelos (6.1%), Durango (5.6%), Veracruz (5.5%), Campeche (5.3%), Zacatecas y Tabasco (5.1% cada una).

Por otra parte, entre octubre de 2009 y el mismo mes de 2010, en 12 entidades federativas se reportó un aumento en el número de trabajadores perceptores de un salario mínimo; entre las que sobresalieron con los mayores crecimientos absolutos están: Distrito Federal (4 mil 662 cotizantes de un salario mínimo más), Tamaulipas (2 mil 480), Veracruz (1 mil 597), Baja California (1 mil 314) y Chihuahua (1 mil 113). En cambio, los estados que destacaron por registrar los descensos absolutos más relevantes fueron: Campeche (3 mil 809 trabajadores de salario mínimo menos), Nuevo León (2 mil 597), Guanajuato (2 mil 378), Quintana Roo (1 mil 917) y San Luis Potosí (1 mil 724). Estos aspectos se pueden apreciar en el cuadro de la página siguiente.

**ASALARIADOS COTIZANTES PERMANENTES DE UN SALARIO MÍNIMO  
POR ENTIDAD FEDERATIVA  
Octubre de 2010 <sup>p/</sup>**

Entidad Federativa	Cotizantes de un salario mínimo	Participación %	Estructura %	Variación interanual	
				Absoluta	Relativa %
<b>Total</b>	<b>405 858</b>	<b>2.9</b>	<b>100.0</b>	<b>-5 887</b>	<b>-1.4</b>
Distrito Federal	92 614	3.7	22.8	4 662	5.3
Tamaulipas	22 677	4.2	5.6	2 480	12.3
Veracruz	27 734	5.5	6.8	1 597	6.1
Baja California	8 372	1.3	2.1	1 314	18.6
Chihuahua	10 369	1.6	2.6	1 113	12.0
Sonora	11 156	2.4	2.7	923	9.0
Durango	9 925	5.6	2.4	709	7.7
Aguascalientes	5 189	2.9	1.3	552	11.9
Querétaro	4 633	1.3	1.1	420	10.0
Colima	3 569	3.6	0.9	317	9.7
Baja California Sur	4 021	3.6	1.0	179	4.7
Guerrero	4 051	3.1	1.0	159	4.1
Coahuila	8 139	1.5	2.0	-5	-0.1
Michoacán	6 921	2.2	1.7	-11	-0.2
Tabasco	7 779	5.1	1.9	-34	-0.4
Sinaloa	7 788	1.9	1.9	-67	-0.9
Oaxaca	4 825	3.7	1.2	-82	-1.7
Zacatecas	6 337	5.1	1.6	-94	-1.5
Tlaxcala	2 063	3.0	0.5	-139	-6.3
Yucatán	6 402	2.9	1.6	-160	-2.4
Morelos	9 963	6.1	2.5	-535	-5.1
Nayarit	4 514	4.8	1.1	-617	-12.0
Estado de México	35 334	3.0	8.7	-963	-2.7
Hidalgo	3 170	2.0	0.8	-1 054	-25.0
Puebla	17 979	4.2	4.4	-1 187	-6.2
Jalisco	31 069	2.8	7.7	-1 437	-4.4
Chiapas	6 625	4.4	1.6	-1 502	-18.5
San Luis Potosí	3 158	1.2	0.8	-1 724	-35.3
Quintana Roo	11 689	4.7	2.9	-1 917	-14.1
Guanajuato	15 438	2.5	3.8	-2 378	-13.3
Nuevo León	5 826	0.5	1.4	-2 597	-30.8
Campeche	6 529	5.3	1.6	-3 809	-36.8

<sup>p/</sup> Cifras preliminares.

FUENTE: Elaborado por la Comisión Nacional de los Salarios Mínimos con información del Instituto Mexicano del Seguro Social.

### Asalariados cotizantes permanentes de un salario mínimo por área geográfica

En el mes de referencia, se observó que en el área geográfica “C” se localizó el 50.0% de los trabajadores con percepciones mínimas, el resto se distribuyó en las áreas geográficas “A” y “B”, con 37.1 y 12.9%, respectivamente. Al comparar esta estructura con la de un año antes destaca el aumento de 2.9 puntos porcentuales en el área “A”, mientras que la “C” y la “B” disminuyeron su porcentaje en 2.4 y 0.6 puntos porcentuales cada una.

Por otra parte, al interior de cada área geográfica la participación de los perceptores de ingresos mínimos con respecto al total de trabajadores asalariados cotizantes fue de 3.1 y 3.0% en las áreas geográficas “A” y “C”, respectivamente; en tanto que la participación de los asalariados cotizantes con ingresos equivalentes al mínimo en el área geográfica “B” fue de 2.1 por ciento.

#### ASALARIADOS COTIZANTES PERMANENTES DE UN SALARIO MÍNIMO POR ÁREA GEOGRÁFICA Octubre de 2009 – octubre de 2010 <sup>º/</sup> Número de trabajadores

Área geográfica	2009				2010			
	Cotizantes totales	Cotizantes de un salario mínimo	Participación %	Estructura %	Cotizantes totales	Cotizantes de un salario mínimo	Participación %	Estructura %
<b>Total</b>	<b>13 365 408</b>	<b>411 745</b>	<b>3.1</b>	<b>100.0</b>	<b>14 072 891</b>	<b>405 858</b>	<b>2.9</b>	<b>100.0</b>
A	4 692 264	140 530	3.0	34.1	4 873 110	150 410	3.1	37.1
B	2 328 584	55 460	2.4	13.5	2 467 356	52 417	2.1	12.9
C	6 344 560	215 755	3.4	52.4	6 732 425	203 031	3.0	50.0

<sup>º/</sup> Cifras preliminares.

FUENTE: Elaborado por la Comisión Nacional de los Salarios Mínimos con información del Instituto Mexicano del Seguro Social.

## **Industria Manufacturera, Maquiladora y de Servicios de Exportación (IMMEX)<sup>2</sup>**

### **Principales resultados**

El Instituto Nacional de Estadística y Geografía informó los resultados para agosto de 2010 sobre los Establecimientos Manufactureros con Programa de la Industria Manufacturera, Maquiladora y de Servicios de Exportación (IMMEX), que incluyen el número de establecimientos, personal ocupado, horas trabajadas, remuneraciones medias reales pagadas e ingresos obtenidos, entre otros.

### **Personal ocupado**

Durante agosto de 2010, el número de personas ocupadas en los establecimientos manufactureros del Programa IMMEX registró 1 millón 808 mil 394 trabajadores, lo que representa un incremento interanual de 13.5%. Dicho personal laboró en 5 mil 201 establecimientos a nivel nacional inscritos en este programa.

---

<sup>2</sup> A finales de 2006, la Secretaría de Economía instrumentó el Programa de la Industria Manufacturera, Maquiladora y de Servicios de Exportación (IMMEX), con el cual las unidades económicas que cumplen con los requisitos para aprovechar las prerrogativas que ofrece, obtienen autorización para elaborar, transformar o reparar bienes importados temporalmente con el propósito de realizar una exportación posterior y/o destinarlos al mercado nacional.

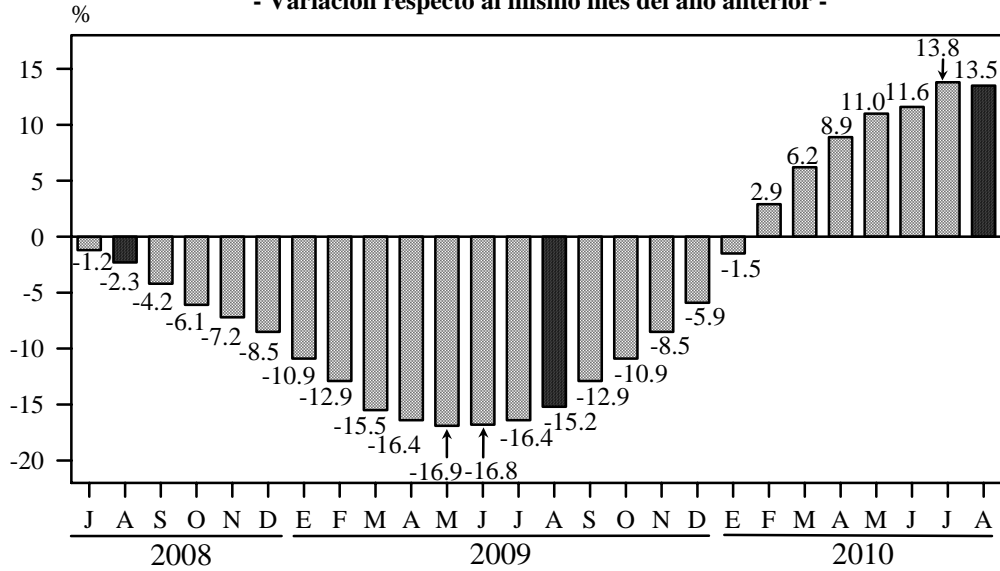
Es importante señalar que la nueva Estadística Mensual del Programa IMMEX no es comparable con la Estadística de la Industria Maquiladora de Exportación que generó y publicó el INEGI hasta diciembre de 2006, ya que si bien ambas se basan en programas de fomento al comercio exterior de la Secretaría de Economía, la referente a la Industria Maquiladora de Exportación se centraba exclusivamente en la producción por cuenta ajena destinada al extranjero.



**PERSONAL OCUPADO**

Agosto de 2010

- Variación respecto al mismo mes del año anterior -



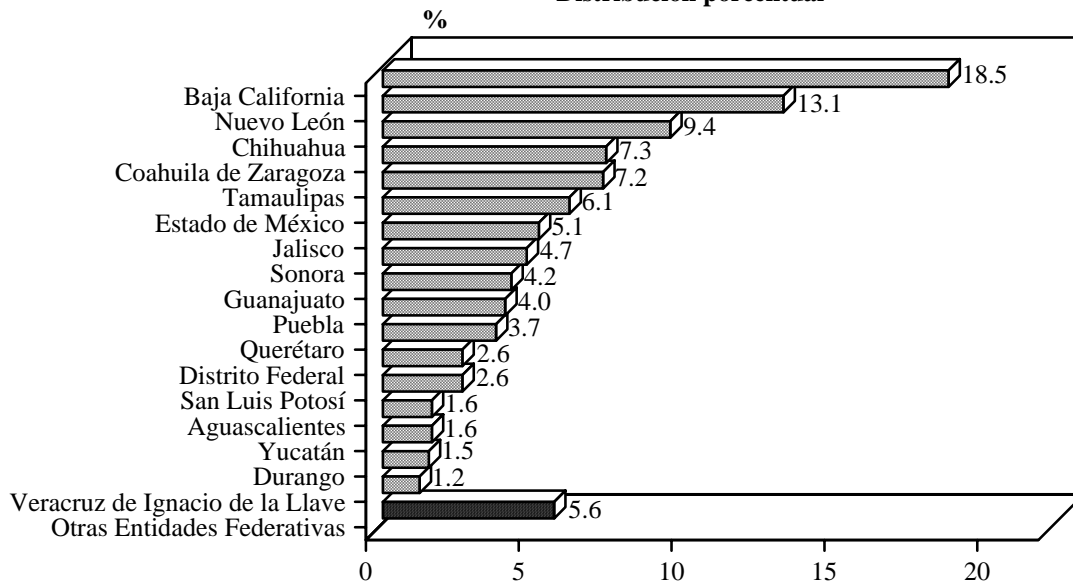
FUENTE: INEGI.

**ESTABLECIMIENTOS MANUFACTUREROS IMMEX**

POR ENTIDAD FEDERATIVA

Agosto de 2010

- Distribución porcentual -



FUENTE: INEGI.

Del total del personal ocupado, el 76.9% fue contratado directamente y el restante 23.1% se reportó bajo la categoría de subcontratación. Cabe señalar que los contratados directamente crecieron 10.7% en agosto pasado con relación a igual mes de 2009, mientras que los subcontratados aumentaron 23.9% anual. Si se toma en cuenta el tipo de mano de obra, el número total de obreros y técnicos se elevó 14.6% y el de los empleados administrativos 7.9 por ciento.

**PERSONAL OCUPADO SEGÚN CONDICIÓN DE CONTRATACIÓN  
DURANTE AGOSTO DE 2010**

<b>Condición</b>	<b>Personas</b>	<b>Variación % Anual</b>
<b>Total</b>	<b>1 808 394</b>	<b>13.5</b>
<b>Contratado directamente por el establecimiento</b>	<b>1 390 154</b>	<b>10.7</b>
Obreros y técnicos	1 178 022	11.6
Empleados administrativos	212 132	5.7
<b>Subcontratado</b>	<b>418 240</b>	<b>23.9</b>
Obreros y técnicos	333 801	26.7
Empleados administrativos	84 439	13.6
<b>Ambos tipos de contratación</b>	<b>1 808 394</b>	<b>13.5</b>
Obreros y técnicos	1 511 823	14.6
Empleados administrativos	296 571	7.9

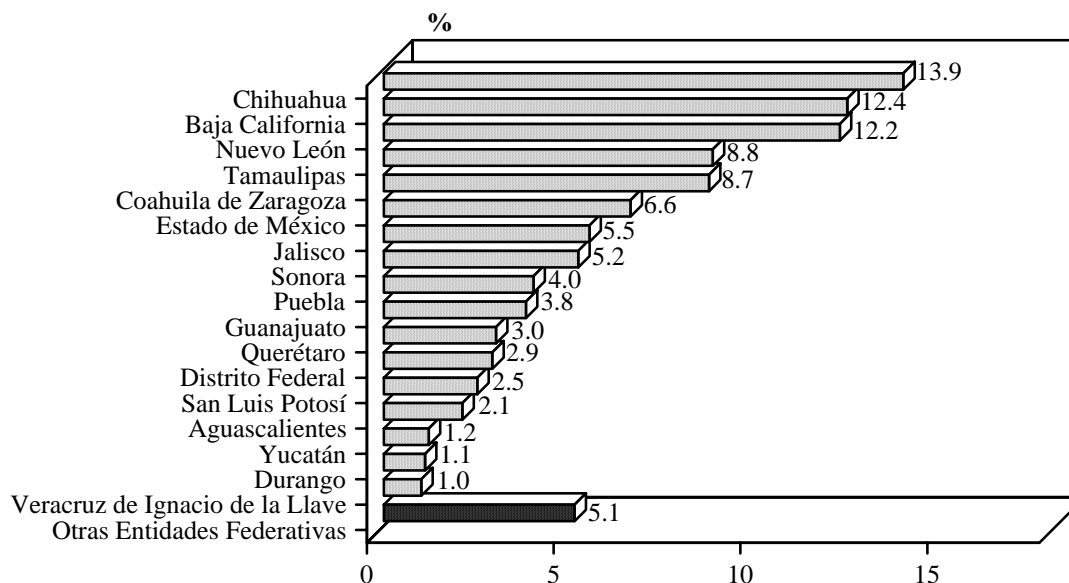
FUENTE: INEGI.

El personal ocupado en establecimientos manufactureros con Programa IMMEX se distribuyó en las siguientes entidades federativas, principalmente: Chihuahua con 13.9%, Baja California 12.4%, Nuevo León 12.2%, Tamaulipas 8.8%, Coahuila de Zaragoza 8.7%, Estado de México 6.6%, Jalisco 5.5% y Sonora 5.2%, que en conjunto aportaron el 73.3% del personal ocupado total.

## PERSONAL OCUPADO POR ENTIDAD FEDERATIVA

Agosto de 2010

- Distribución porcentual -



FUENTE: INEGI.

## Horas Trabajadas

Las horas trabajadas en este tipo de establecimientos se incrementaron 17.5% a tasa anual en agosto pasado. Las relacionadas con el personal contratado directamente crecieron 14.5% y las de los trabajadores subcontratados lo hicieron en 28%. Al agregar el total de horas trabajadas en ambos tipos de contratación, se tiene que las de los obreros y técnicos aumentaron 18.5% y las de los empleados administrativos 12.6 por ciento.

**HORAS TRABAJADAS POR EL PERSONAL OCUPADO SEGÚN  
CONDICIÓN DE CONTRATACIÓN DURANTE AGOSTO DE 2010**

<b>Condición</b>	<b>Miles de Horas</b>	<b>Variación % Anual</b>
<b>Total</b>	<b>356 522</b>	<b>17.5</b>
<b>Contratado directamente por el establecimiento</b>	<b>272 215</b>	<b>14.5</b>
Obreros y técnicos	228 754	15.3
Empleados administrativos	43 461	10.7
<b>Subcontratado</b>	<b>84 307</b>	<b>28.0</b>
Obreros y técnicos	67 300	30.9
Empleados administrativos	17 007	17.8
<b>Ambos tipos de contratación</b>	<b>356 522</b>	<b>17.5</b>
Obreros y técnicos	296 054	18.5
Empleados administrativos	60 468	12.6

FUENTE: INEGI.

A nivel estatal destacan los avances observados en las horas trabajadas en Coahuila de Zaragoza y San Luis Potosí de 26.2% en lo individual, Querétaro 25.4%, Sonora 25%, Nuevo León 22.3% y el Estado de México 19.8 por ciento.

### **Remuneraciones Medias Pagadas**

Las remuneraciones medias reales<sup>3</sup> pagadas al personal ocupado contratado directamente en los establecimientos manufactureros con Programa IMMEX, disminuyeron 0.1% durante agosto de 2010, en su comparación anual.

### **Ingresos**

El monto de ingresos de los establecimientos manufactureros con Programa IMMEX ascendió a 210 mil 145 millones de pesos en el octavo mes de 2010, de los cuales el 57.1% corresponde a ingresos provenientes del mercado extranjero y 42.9% al mercado nacional.

<sup>3</sup> Pesos a precios de la segunda quincena de junio de 2002.

**INGRESOS DE LOS ESTABLECIMIENTOS MANUFACTUREROS  
CON PROGRAMA IMMEX DURANTE AGOSTO**  
-Millones de pesos corrientes-

Ingresos	2009	2010	Estructura porcentual	
			2009	2010
<b>Total</b>	<b>154 240.8</b>	<b>210 145.2</b>	<b>100.0</b>	<b>100.0</b>
Mercado Nacional	68 436.3	90 062.2	44.4	42.9
Mercado Extranjero	85 804.5	120 083.0	55.6	57.1

El total puede no coincidir con los parciales debido al redondeo de las cifras.

FUENTE: INEGI.

### Datos durante enero-agosto de 2010

En los ocho meses del año en curso, el número de establecimientos manufactureros disminuyó en 0.1%, el personal ocupado aumentó 8.2%, las horas trabajadas fueron mayores en 14.3% y las remuneraciones medias reales pagadas al personal ocupado contratado directamente por el establecimiento en 0.5% respecto a igual período de 2009. Por su parte, del total de los ingresos generados por estos establecimientos, el 56.2% representó a los ingresos provenientes del mercado extranjero y el 43.8% a los del mercado nacional.

### Aspectos metodológicos

La unidad de observación la constituye el establecimiento que dispone del Programa IMMEX en el mes de referencia de la información estadística y realiza actividades principalmente manufactureras, para lo cual el INEGI a partir del directorio de unidades económicas autorizadas por la Secretaría de Economía, verifica su condición operativa y les aplica un cuestionario estadístico. Por lo tanto, la vigencia del Programa IMMEX que tienen los establecimientos manufactureros resulta determinante, ya que ésta incide directamente para que permanezcan en el universo de estudio estadístico.

La información se recolecta en todas las unidades de observación, por lo que la estadística es un censo mensual que refleja el total de la actividad de manufacturas identificada en el Programa IMMEX, conforme al criterio de delimitación de la industria manufacturera establecido en el Sistema de Clasificación Industrial de América del Norte (SCIAN) de 2007.

La cobertura de la información abarca el nivel nacional, por entidad federativa y municipio. Las variables captadas son: Número de establecimientos en activo; Personal ocupado (contratado directamente y el personal subcontratado); Horas y Días Trabajados; Remuneraciones: sueldos, salarios, contribuciones patronales a la seguridad social y prestaciones (para el personal contratado directamente); Insumos nacionales e importados (materias primas, envases y empaques); Ingresos provenientes del mercado nacional y los provenientes del mercado extranjero (ventas de productos; maquila, submaquila y remanufactura; y otros ingresos); así como el Consumo de servicios en el mercado nacional.

Una innovación importante es la captación en el corto plazo de la producción por cuenta propia y la producción por cuenta ajena (lo que se conoce como maquila), para reflejar de manera más clara los ingresos por concepto de la actividad manufacturera, tanto de la producción para el mercado nacional, así como la destinada a la exportación, que realizan los establecimientos manufactureros que operan en el Programa IMMEX; por otra parte, también se captan los ingresos que resultan de actividades secundarias en estas unidades económicas, tales como la reparación y otros servicios.

Conforme a lo anterior, la Estadística sobre los Establecimientos Manufactureros con Programa IMMEX no es comparable con la Estadística de la Industria Maquiladora de Exportación que generó y publicó el INEGI hasta diciembre de 2006, ya que si bien ambas se basan en programas de fomento al comercio exterior de la Secretaría de

Economía, la referente a la Industria Maquiladora de Exportación se centraba exclusivamente en la producción por cuenta ajena destinada al extranjero.

Si bien la norma seguida internacionalmente es desestacionalizar los indicadores, por ahora no es posible presentarlos de esa manera debido a que la longitud de la serie de datos es corta. Una vez que la serie acumule 60 observaciones, comenzará a presentarse también en versión desestacionalizada.

**Fuente de información:**

<http://www.inegi.org.mx/inegi/contenidos/espanol/prensa/Boletines/Boletin/Comunicados/Establecimientos%20Manufactureros%20con%20Programa%20IMMEX/2010/noviembre/comunica.doc>

## **Personal ocupado en la industria manufacturera**

El comportamiento del personal ocupado en el sector manufacturero para agosto de 2010 fue positivo, como lo muestran los resultados preliminares de la Encuesta Industrial Mensual Ampliada, realizada por el Instituto Nacional de Estadística y Geografía (INEGI). Con base en lo anterior, la incorporación de 59 mil 853 trabajadores permitió que la planta laboral ascendiera a 1 millón 474 mil 80 trabajadores, lo que representó un incremento de 4.2% en comparación con el mismo mes del año anterior. Esta variación interanual es la más alta que se ha registrado desde agosto de 2009, mes en que el sector manufacturero reportó el nivel más bajo en materia de empleo en los últimos seis años, cuando su población ocupada fue de 1 millón 414 mil 227 trabajadores.

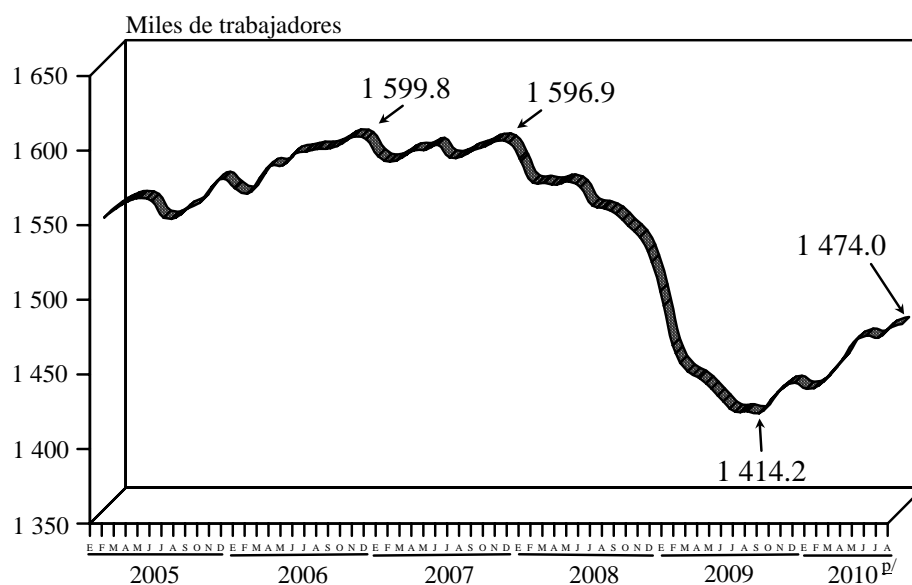
Como se puede observar en la siguiente gráfica, en los ocho primeros meses de 2010 se mantuvo la tendencia creciente en términos de empleo, la cual inició en este sector a partir de septiembre de 2009, aún cuando ésta se ubicó por debajo de los niveles registrados a finales de 2006. Posteriormente, la población ocupada detuvo su ritmo de crecimiento en 2007, al cual le siguió un período de decrementos (finales de 2007 a octubre de 2008), y a partir de noviembre de ese último año y hasta agosto de 2009, dicha población experimentó el declive más pronunciado.

Las comparaciones interanuales de diciembre de cada año muestran una variación absoluta entre 2005 y 2006 de 21 mil 587 personas incorporadas en este sector; para diciembre de 2007 se reportó una reducción de 3 mil 422 trabajadores, en tanto que para diciembre de 2008 y 2009 se observaron retrocesos de 96 mil 918 y 55 mil 720 trabajadores, respectivamente.



## PERSONAL OCUPADO EN LA INDUSTRIA MANUFACTURERA

Enero de 2005 - Agosto de 2010



<sup>p/</sup> Cifras preliminares a partir de la fecha que se señala.

FUENTE: Elaborado por la Comisión Nacional de los Salarios Mínimos con información del INEGI, Encuesta Industrial Mensual Ampliada.

Durante el período de recesión (octubre de 2008 a agosto de 2009), el sector manufacturero retiró de sus actividades laborales a 125 mil 738 trabajadores de su plantilla laboral. El grupo más afectado fue el de los obreros, quienes en ese lapso perdieron 97 mil 770 puestos de trabajo (-8.9%). Por su parte, los empleados redujeron su plantilla laboral en 27 mil 960 trabajadores (-6.4 %).

Por otra parte, para 2010, ambos grupos evidenciaron una evolución favorable, las cifras preliminares para agosto muestran la integración de 58 mil 959 obreros y 894 empleados, lo que representó un crecimiento de 5.9 y 0.2%, respectivamente, durante el período interanual.

En los ocho meses transcurridos de 2010, se observó la creación de 43 mil 444 nuevos puestos de trabajo en la industria manufacturera, de los cuales 42 mil 573 eran obreros y 871 empleados (4.2 y 0.2%, respectivamente), como se muestra en el cuadro de la siguiente página.

**EVOLUCIÓN DEL PERSONAL OCUPADO EN LA INDUSTRIA  
MANUFACTURERA**

**Agosto de 2005 - Agosto de 2010 <sup>p/</sup>**

<b>Período</b>	<b>Total</b>	<b>Obreros</b>	<b>Empleados</b>
Agosto 2005	1 551 629	1 110 012	441 617
Diciembre 2005	1 565 109	1 120 901	444 208
Agosto 2006	1 591 996	1 141 066	450 930
Diciembre 2006	1 586 696	1 133 383	453 313
Agosto 2007	1 590 694	1 146 534	444 160
Diciembre 2007	1 583 274	1 138 207	445 067
<b>2008</b>			
Julio	1 551 666	1 113 277	438 389
Agosto	1 547 984	1 110 973	437 011
Septiembre	1 539 965	1 103 250	436 715
Octubre	1 532 366	1 096 721	435 645
Noviembre	1 515 677	1 082 225	433 452
Diciembre	1 486 356	1 056 467	429 889
<b>2009</b>			
Enero	1 454 541	1 035 244	419 297
Febrero	1 442 355	1 026 856	415 499
Marzo	1 437 896	1 023 532	414 364
Abril	1 430 821	1 017 710	413 111
Mayo	1 422 194	1 009 908	412 286
Junio	1 415 362	1 004 146	411 216
Julio	1 415 677	1 005 807	409 870
Agosto	1 414 227	1 005 472	408 755
Septiembre	1 423 396	1 014 526	408 870
Octubre	1 431 172	1 022 112	409 060
Noviembre	1 434 738	1 025 465	409 273
Diciembre	1 430 636	1 021 858	408 778
<b>2010</b>			
Enero <sup>p/</sup>	1 433 004	1 024 828	408 176
Febrero	1 441 046	1 034 837	406 209
Marzo	1 450 329	1 043 248	407 081
Abril	1 462 122	1 053 575	408 547
Mayo	1 466 365	1 056 338	410 027
Junio	1 464 936	1 056 144	408 792
Julio	1 471 702	1 061 850	409 852
Agosto	1 474 080	1 064 431	409 649
<b>Variación interanual (agosto de 2009 a agosto de 2010)</b>			
Absoluta	59 853	58 959	894
Relativa (%)	4.2	5.9	0.2
<b>Variación acumulada (diciembre de 2009 a agosto de 2010)</b>			
Absoluta	43 444	42 573	871
Relativa (%)	3.0	4.2	0.2

<sup>p/</sup> Cifras preliminares.

FUENTE: Elaborado por la Comisión Nacional de los Salarios Mínimos con información del INEGI, Encuesta Industrial Mensual Ampliada.

Los resultados de la Encuesta Industrial Mensual Ampliada, para agosto de 2010, permiten apreciar que 17 de los 21 subsectores que conforman este sector evolucionaron favorablemente en sus niveles de ocupación, en comparación con agosto de 2009. Así, sobresale el subsector de fabricación de equipo de transporte, al aportar el mayor número de nuevos empleos, con 29 mil 626 trabajadores más, siendo también el de mayor crecimiento porcentual (18.3%). Asimismo, este subsector destaca por mantener su tendencia positiva a lo largo del año e integrar al mayor número de trabajadores a su plantilla laboral, le siguieron en importancia: la industria del plástico y del hule, con 6 mil 901 nuevos empleos y la fabricación de maquinaria y equipo con 6 mil 588.

Un comportamiento opuesto se observó en la industria química, la cual representa el tercer subsector con el mayor número de trabajadores, el cual acusó la caída más pronunciada, en términos absolutos, toda vez que 2 mil 91 trabajadores vieron terminada su relación laboral, lo que significó una reducción de 1.4 por ciento.

Otros subsectores con pérdidas de puestos de trabajo fueron: la industria de las bebidas y del tabaco con 738 plazas menos (-0.9%), impresión e industrias conexas y fabricación de prendas de vestir, con 586 y 316 trabajadores menos cada uno. Esta información se detalla en el cuadro de la siguiente página.

**PERSONAL OCUPADO EN LA INDUSTRIA MANUFACTURERA  
POR SUBSECTOR DE ACTIVIDAD ECONÓMICA  
Agosto de 2009 - agosto de 2010<sup>B/</sup>**

Subsector de actividad económica	Agosto		Variación interanual	
	2009	2010	Absoluta	Relativa %
<b>Total</b>	<b>1 414 227</b>	<b>1 474 080</b>	<b>59 853</b>	<b>4.2</b>
Fabricación de equipo de transporte	161 466	191 092	29 626	18.3
Industria del plástico y del hule	91 173	98 074	6 901	7.6
Fabricación de maquinaria y equipo	42 870	49 458	6 588	15.4
Fabricación de productos metálicos	64 570	68 462	3 892	6.0
Industria alimentaria	287 216	290 420	3 204	1.1
Fabricación de productos a base de minerales no metálicos	76 495	78 833	2 338	3.1
Fabricación de productos de cuero, piel y materiales sucedáneos, excepto prendas de vestir	47 858	49 890	2 032	4.2
Industrias metálicas básicas	57 821	59 416	1 595	2.8
Fabricación de equipo de generación eléctrica y aparatos y accesorios eléctricos	55 696	57 081	1 385	2.5
Fabricación de equipo de computación, comunicación, medición y de otros equipos, componentes y accesorios electrónicos	15 083	16 276	1 193	7.9
Industria del papel	57 434	58 611	1 177	2.0
Fabricación de muebles y productos relacionados	23 974	24 982	1 008	4.2
Fabricación de insumos textiles	45 275	46 106	831	1.8
Fabricación de productos derivados del petróleo y del carbón	27 666	28 462	796	2.9
Confección de productos textiles, excepto prendas de vestir	12 408	12 817	409	3.3
Otras industrias manufactureras	26 070	26 417	347	1.3
Industria de la madera	11 674	11 936	262	2.2
Fabricación de prendas de vestir	63 142	62 826	- 316	-0.5
Impresión e industrias conexas	21 774	21 188	- 586	-2.7
Industria de las bebidas y del tabaco	79 658	78 920	- 738	-0.9
Industria química	144 904	142 813	-2 091	-1.4

<sup>B/</sup> Cifras preliminares.

FUENTE: Elaborado por la Comisión Nacional de los Salarios Mínimos con información del INEGI, Encuesta Industrial Mensual Ampliada.

**Fuente de información:**

La base estadística con la que se elaboró este análisis se encuentra en la siguiente liga:

<http://dgcnesyp.inegi.org.mx/cgi-win/bdicintsi.exe/NIVR250090#ARBOL>

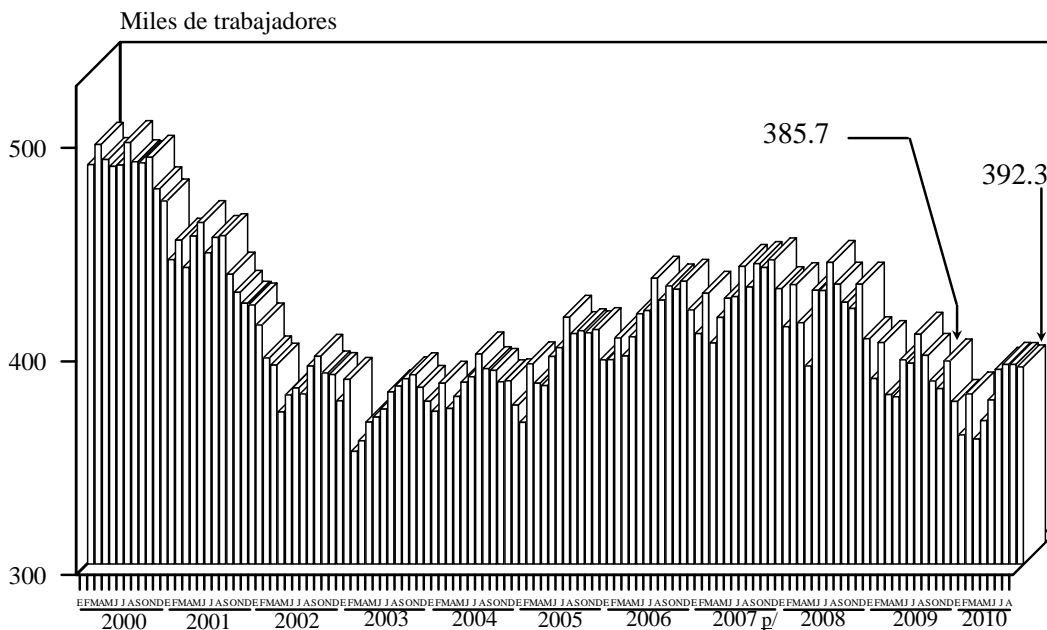
## Personal ocupado en empresas constructoras

El INEGI dio a conocer los resultados de la Encuesta Nacional de Empresas Constructoras (ENEC), correspondientes a agosto de 2010. De su análisis se desprende que en el mes de referencia, las empresas constructoras emplearon a 392 mil 259 trabajadores, cifra mayor en 1.7% a la reportada en el mismo mes del año anterior, lo que significó la creación de 6 mil 546 empleos.

Por otra parte, con respecto a diciembre del año anterior, el total de ocupados en las empresas constructoras fue mayor en 31 mil 815 trabajadores, es decir, 8.8% más de los ya existentes.

### EVOLUCIÓN DEL PERSONAL OCUPADO EN LAS EMPRESAS CONSTRUCTORAS

Enero de 2000 - agosto de 2010



<sup>p/</sup> Cifras preliminares a partir de la fecha que se señala.

FUENTE: Elaborado por la Comisión Nacional de los Salarios Mínimos con información del INEGI, Encuesta Nacional de Empresas Constructoras.

Las empresas constructoras reportaron actividad en las 32 entidades federativas del país. De esta forma, además del Distrito Federal, Nuevo León y Jalisco, que en conjunto agruparon al 43.7% del total de trabajadores en esas empresas, destacaron Tamaulipas, Veracruz, Estado de México y Sonora con una participación de 6.2, 5.5, 5.0 y 3.6% de la población ocupada del sector, respectivamente.

Por otra parte, del total de entidades federativas del país, 21 presentaron pérdidas en su población cotizante entre agosto de 2009 y agosto de 2010, las más significativas en términos porcentuales se presentaron en: Quintana Roo (39.9%), Oaxaca (33.8%), Colima (32.7%), Guanajuato (30.9%) y Baja California Sur (27.5%), las que en conjunto disminuyeron su población ocupada en 10 mil 305 puestos de trabajo. De igual forma, destaca en términos absolutos Guanajuato, al registrar la mayor caída de su población ocupada, 4 mil 755 trabajadores menos; seguida por Quintana Roo y Sonora, en donde fueron canceladas 2 mil 939 y 2 mil 923 plazas de trabajo, respectivamente.

Por el contrario, de los siete estados con una evolución favorable, en términos absolutos los aumentos más importantes en materia de empleo se registraron en el Distrito Federal, Tamaulipas, Jalisco y el Estado de México que, en conjunto aportaron 24 mil 979 nuevas plazas. Asimismo, en términos relativos, sobresalieron con los mayores porcentajes de crecimiento los estados: Morelos, con 52.2%; Tamaulipas, 38.0%; Jalisco, 20.5% y el Estado de México, 18.4 por ciento.

**PERSONAL OCUPADO EN EMPRESAS CONSTRUCTORAS**  
**Agosto de 2009 – agosto de 2010 <sup>p/</sup>**  
**Número de trabajadores**

Entidad Federativa	Agosto		Variación	
	2009	2010	Absoluta	Relativa %
<b>Total Nacional</b>	<b>385 713</b>	<b>392 259</b>	<b>6 546</b>	<b>1.7</b>
Morelos	2 452	3 731	1 279	52.2
Tamaulipas	17 618	24 315	6 697	38.0
Jalisco	29 590	35 652	6 062	20.5
Estado de México	16 640	19 703	3 063	18.4
Hidalgo	4 064	4 798	734	18.1
Durango	4 821	5 562	741	15.4
Veracruz	19 317	21 768	2 451	12.7
Baja California	10 055	11 155	1 100	10.9
Distrito Federal	85 553	94 710	9 157	10.7
Nuevo León	38 483	41 133	2 650	6.9
Aguascalientes	5 556	5 857	301	5.4
Coahuila	9 949	9 594	-355	-3.6
Tlaxcala	793	745	-48	-6.1
Querétaro	6 361	5 884	-477	-7.5
Campeche	11 549	10 612	-937	-8.1
Nayarit	2 948	2 637	-311	-10.5
Zacatecas	3 809	3 405	-404	-10.6
Yucatán	7 221	6 367	-854	-11.8
San Luis Potosí	7 499	6 585	-914	-12.2
Sinaloa	11 161	9 408	-1 753	-15.7
Sonora	17 035	14 112	-2 923	-17.2
Chihuahua	10 292	8 464	-1 828	-17.8
Tabasco	5 441	4 458	-983	-18.1
Michoacán	5 925	4 812	-1 113	-18.8
Guerrero	3 430	2 782	-648	-18.9
Puebla	10 286	8 142	-2 144	-20.8
Chiapas	6 723	5 031	-1692	-25.2
Baja California Sur	3 128	2 268	-860	-27.5
Guanajuato	15 385	10 630	-4 755	-30.9
Colima	2 626	1 766	-860	-32.7
Oaxaca	2 636	1 745	-891	-33.8
Quintana Roo	7 367	4 428	-2 939	-39.9

<sup>p/</sup> Cifras preliminares.

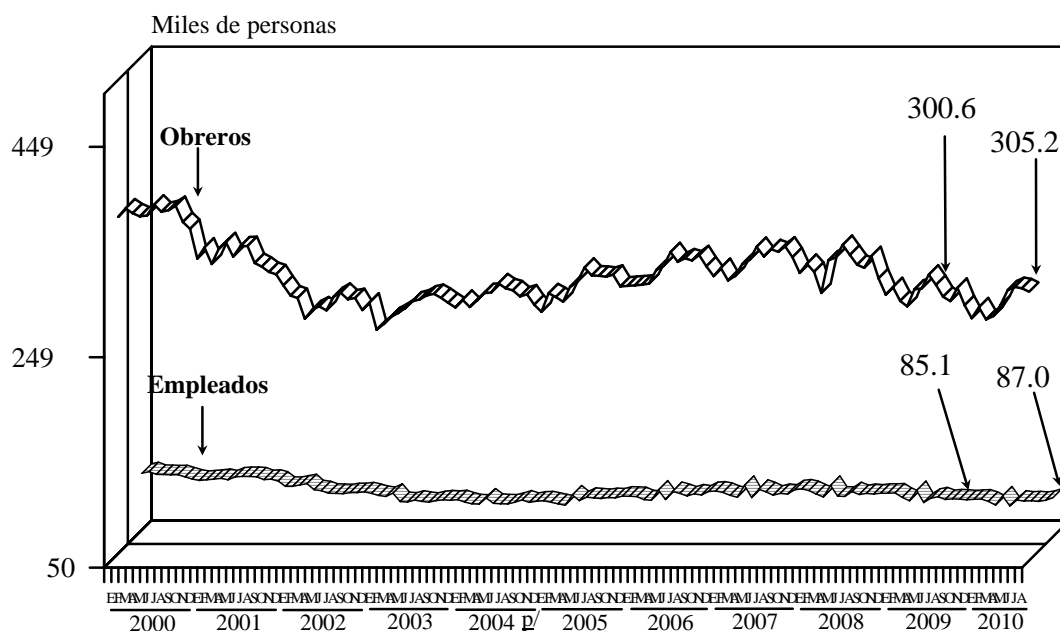
FUENTE: Elaborado por la Comisión Nacional de los Salarios Mínimos con información del INEGI, Encuesta Nacional de Empresas Constructoras.



En agosto de 2010, el 77.8% de la población ocupada en las empresas constructoras se desempeñó como personal obrero (305 mil 219 trabajadores); esta cifra fue mayor a la de un año antes en 4 mil 648 personas, un 1.5% más. Con respecto a los empleados, que representan el 22.2% del total de ocupados en el sector, su población fue de 87 mil 40 trabajadores que comparada con la de igual mes de 2009 acusó un incremento en su número de 2.2%, lo que representó 1 mil 898 plazas de trabajo más.

### PERSONAL OCUPADO EN EMPRESAS CONSTRUCTORAS

Enero de 2000 - agosto de 2010



Ⓟ/ Cifras preliminares a partir de la fecha que se señala.

FUENTE: Elaborado por la Comisión Nacional de los Salarios Mínimos con información del INEGI, Encuesta Nacional de Empresas Constructoras.

La evolución del número de obreros por entidad federativa muestra que 11 de las 32 entidades presentaron incrementos en la población ocupada durante el período interanual; los mayores crecimientos en términos porcentuales se registraron en Morelos (53.4%), Tamaulipas (38.1%), Jalisco (20.7%) e Hidalgo (19.3%). Por el contrario, los estados que presentaron las mayores disminuciones fueron: Quintana Roo (40.9%), Oaxaca (32.6%), Colima (31.3%) y Guanajuato (30.1%), como se puede apreciar en el cuadro de la página siguiente.

**OBREROS OCUPADOS EN EMPRESAS CONSTRUCTORAS  
POR ENTIDAD FEDERATIVA  
Agosto de 2009 – agosto de 2010 <sup>D/</sup>  
Número de trabajadores**

Entidad Federativa	Agosto		Variación	
	2009	2010	Absoluta	Relativa %
<b>Total Nacional</b>	<b>300 571</b>	<b>305 219</b>	<b>4 648</b>	<b>1.5</b>
Morelos	1 730	2 653	923	53.4
Tamaulipas	14 302	19 757	5 455	38.1
Jalisco	24 204	29 220	5 016	20.7
Hidalgo	3 340	3 983	643	19.3
Estado de México	10 809	12 841	2 032	18.8
Durango	4 107	4 751	644	15.7
Veracruz	15 949	18 050	2 101	13.2
Baja California	8 257	9 173	916	11.1
Distrito Federal	61 870	68 584	6 714	10.9
Nuevo León	31 922	34 189	2 267	7.1
Aguascalientes	3 682	3 885	203	5.5
Coahuila	8 209	7 927	-282	-3.4
Tlaxcala	639	602	-37	-5.8
Querétaro	5 316	4 919	-397	-7.5
Campeche	7 675	7 066	-609	-7.9
Zacatecas	3 201	2 864	-337	-10.5
Nayarit	2 350	2 087	-263	-11.2
Yucatán	5 597	4 930	-667	-11.9
San Luis Potosí	5 620	4 929	-691	-12.3
Sinaloa	9 023	7 572	-1 451	-16.1
Sonora	14 345	11 878	-2 467	-17.2
Tabasco	4 003	3 309	-694	-17.3
Chihuahua	8 386	6 819	-1 567	-18.7
Michoacán	4 572	3 709	-863	-18.9
Guerrero	2 709	2 193	-516	-19.0
Puebla	8 490	6 757	-1 733	-20.4
Chiapas	5 338	3 896	-1 442	-27.0
Baja California Sur	2 542	1 811	-731	-28.8
Guanajuato	12 209	8 529	-3 680	-30.1
Colima	2 050	1 409	-641	-31.3
Oaxaca	1 532	1 032	-500	-32.6
Quintana Roo	6 593	3 895	-2 698	-40.9

<sup>D/</sup> Cifras preliminares.

FUENTE: Elaborado por la Comisión Nacional de los Salarios Mínimos con información del INEGI, Encuesta Nacional de Empresas Constructoras.

Por su parte, los empleados reportaron los mayores incrementos relativos en sus niveles ocupacionales en Morelos, Tamaulipas, Jalisco y Estado de México, con 49.3, 37.5, 19.4 y 17.7%, respectivamente. Mientras que Colima, Oaxaca, Guanajuato y Quintana Roo registraron los descensos más significativos: 38.0, 35.4, 33.8 y 31.1%, en cada caso. Ambos aspectos se presentan en el cuadro de la página siguiente.

**EMPLEADOS OCUPADOS EN EMPRESAS CONSTRUCTORAS  
POR ENTIDAD FEDERATIVA  
Agosto de 2009 – agosto de 2010 <sup>p/</sup>  
Número de trabajadores**

Entidad Federativa	Agosto		Variación	
	2009	2010	Absoluta	Relativa %
<b>Total Nacional</b>	<b>85 142</b>	<b>87 040</b>	<b>1 898</b>	<b>2.2</b>
Morelos	722	1 078	356	49.3
Tamaulipas	3 316	4 558	1 242	37.5
Jalisco	5 386	6 432	1 046	19.4
Estado de México	5 831	6 862	1 031	17.7
Durango	714	811	97	13.6
Hidalgo	724	815	91	12.6
Veracruz	3 368	3 718	350	10.4
Distrito Federal	23 683	26 126	2 443	10.3
Baja California	1 798	1 982	184	10.2
Nuevo León	6 561	6 944	383	5.8
Aguascalientes	1 874	1 972	98	5.2
Coahuila	1 740	1 667	-73	-4.2
Tlaxcala	154	143	-11	-7.1
Querétaro	1 045	965	-80	-7.7
Nayarit	598	550	-48	-8.0
Campeche	3 874	3 546	-328	-8.5
Zacatecas	608	541	-67	-11.0
Yucatán	1 624	1 437	-187	-11.5
San Luis Potosí	1 879	1 656	-223	-11.9
Chihuahua	1 906	1 645	-261	-13.7
Sinaloa	2 138	1 836	-302	-14.1
Sonora	2 690	2 234	-456	-17.0
Chiapas	1 385	1 135	-250	-18.1
Guerrero	721	589	-132	-18.3
Michoacán	1 353	1 103	-250	-18.5
Tabasco	1 438	1 149	-289	-20.1
Baja California Sur	586	457	-129	-22.0
Puebla	1 796	1 385	-411	-22.9
Quintana Roo	774	533	-241	-31.1
Guanajuato	3 176	2 101	-1 075	-33.8
Oaxaca	1 104	713	-391	-35.4
Colima	576	357	-219	-38.0

p/ Cifras preliminares.

FUENTE: Elaborado por la Comisión Nacional de los Salarios Mínimos con información del INEGI, Encuesta Nacional de Empresas Constructoras.

**Fuente de información:**

La base estadística con la que se elaboró este análisis se encuentra en la siguiente liga:

<http://dgcnesyp.inegi.org.mx/cgi-win/bdieintsi.exe/NIVR35#ARBOL>

## **Encuesta Nacional de Ocupación y Empleo (ENOE)**

### **Cifras mensuales**

Con base en la Encuesta Nacional de Ocupación y Empleo (ENOE) que levanta el INEGI en todo el país, a continuación se presentan los resultados preliminares más relevantes sobre la ocupación y el empleo durante septiembre de 2010.

### **Composición de la población de 14 años y más**

“En el esquema de la ENOE se considera a la población en edad de trabajar como aquella de catorce años en adelante, de acuerdo con la Ley Federal del Trabajo.

Bajo este esquema, los datos preliminares indican que 58.5% de la población de 14 años y más es económicamente activa (está ocupada o busca estarlo), mientras que 41.5% se dedica al hogar, estudia, está jubilado o pensionado, tiene impedimentos personales o lleva a cabo otras actividades (población no económicamente activa).

**POBLACIÓN DE 14 AÑOS Y MÁS A NIVEL NACIONAL  
(Porcentaje)**

Período	Población de 14 años y más			Composición de la población económicamente activa		
	Total	Población económicamente activa (PEA)	Población no económicamente activa (PNEA)	Total	Población ocupada	Población desocupada
<b>2008</b>						
Enero <sup>p/</sup>	100	58.31	41.69	100	95.96	4.04
Febrero	100	59.40	40.60	100	96.09	3.91
Marzo	100	58.70	41.30	100	96.20	3.80
Abril	100	59.49	40.51	100	96.39	3.61
Mayo	100	58.87	41.13	100	96.76	3.24
Junio	100	58.86	41.14	100	96.45	3.55
Julio	100	59.27	40.73	100	95.85	4.15
Agosto	100	59.16	40.84	100	95.85	4.15
Septiembre	100	58.33	41.67	100	95.75	4.25
Octubre	100	58.34	41.66	100	95.89	4.11
Noviembre	100	58.71	41.29	100	95.53	4.47
Diciembre	100	57.65	42.35	100	95.68	4.32
<b>2009</b>						
Enero	100	58.25	41.75	100	95.00	5.00
Febrero	100	58.12	41.88	100	94.70	5.30
Marzo	100	57.32	42.68	100	95.24	4.76
Abril	100	57.77	42.23	100	94.75	5.25
Mayo	100	58.49	41.51	100	94.69	5.31
Junio	100	58.30	41.70	100	94.83	5.17
Julio	100	59.01	40.99	100	93.88	6.12
Agosto	100	59.78	40.22	100	93.72	6.28
Septiembre	100	59.42	40.58	100	93.59	6.41
Octubre	100	59.81	40.19	100	94.06	5.94
Noviembre	100	59.49	40.51	100	94.74	5.26
Diciembre	100	58.73	41.27	100	95.20	4.80
<b>2010</b>						
Enero	100	58.27	41.73	100	94.13	5.87
Febrero	100	57.96	42.04	100	94.57	5.43
Marzo	100	58.61	41.39	100	95.19	4.81
Abril	100	59.03	40.97	100	94.58	5.42
Mayo	100	59.44	40.56	100	94.87	5.13
Junio	100	59.11	40.89	100	94.95	5.05
Julio	100	59.06	40.94	100	94.30	5.70
Agosto	100	59.27	40.73	100	94.56	5.44
Septiembre	100	58.52	41.50	100	94.30	5.70

Nota: La suma de las cifras parciales puede no coincidir con el total debido al redondeo.

<sup>p/</sup> Cifras preliminares a partir de la fecha que se señala.

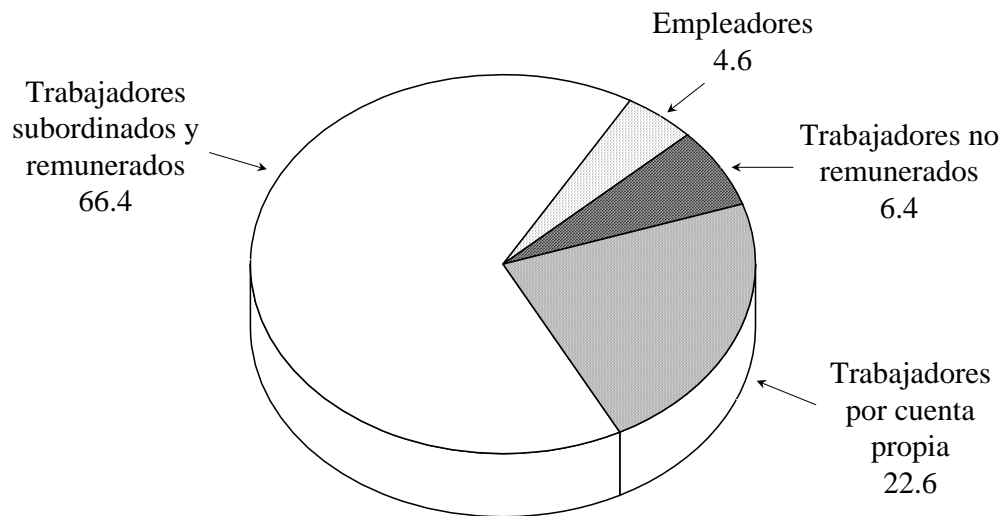
FUENTE: INEGI, Encuesta Nacional de Ocupación y Empleo (ENOE).

## Características de la población ocupada

La población ocupada alcanzó 94.30% de la PEA en el noveno mes de este año. Del total de ocupados, el 66.4% opera como trabajador subordinado y remunerado ocupando una plaza o puesto de trabajo, 4.6% son patrones o empleadores, un 22.6% trabaja de manera independiente o por su cuenta sin contratar empleados y finalmente un 6.4% se desempeña en los negocios o en las parcelas familiares, contribuyendo de manera directa a los procesos productivos pero sin un acuerdo de remuneración monetaria.

### POBLACIÓN OCUPADA SEGÚN SU POSICIÓN EN LA OCUPACIÓN Septiembre de 2010<sup>D/</sup>

- Por ciento -



<sup>D/</sup> Cifras preliminares.

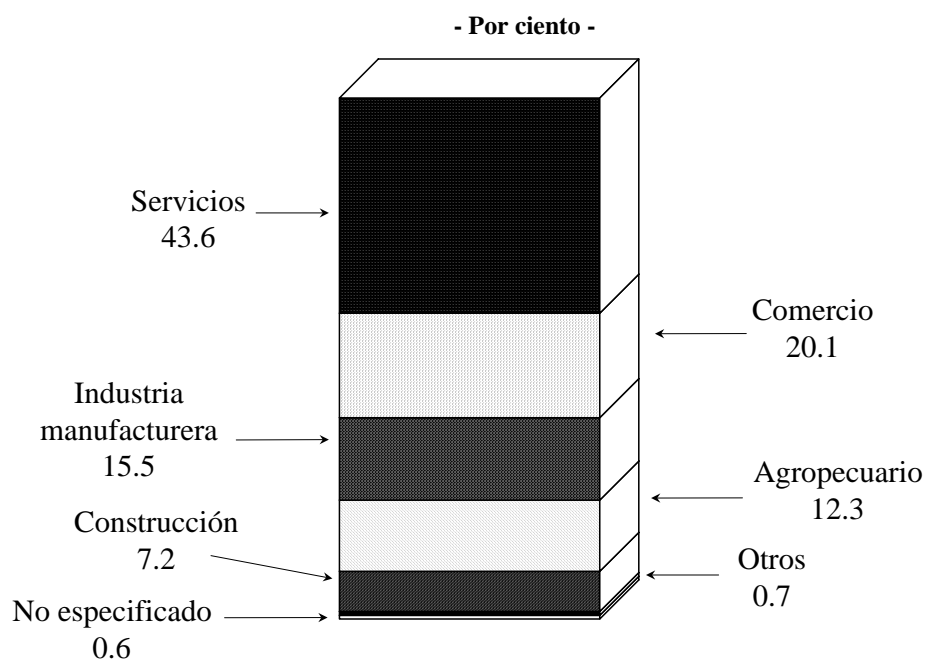
FUENTE: Elaborado por la Comisión Nacional de los Salarios Mínimos con información del INEGI, Encuesta Nacional de Ocupación y Empleo (ENOE).



En el ámbito urbano de alta densidad de población, conformado por 32 ciudades de más de 100 mil habitantes, el trabajo subordinado y remunerado representa un 73.9% de la ocupación total, es decir 7.5 puntos porcentuales más que a nivel nacional.

La población ocupada por sector de actividad se distribuyó de la siguiente manera: en los servicios se concentró 43.6% del total, en el comercio 20.1%, en la industria manufacturera 15.5%, en las actividades agropecuarias 12.3%, en la construcción 7.2%, en “otras actividades económicas” (que incluyen la minería, electricidad, agua y suministro de gas) 0.7% y el 0.6% restante no especificó su actividad.

**COMPOSICIÓN DE LA POBLACIÓN OCUPADA  
POR SECTOR DE ACTIVIDAD ECONÓMICA  
Septiembre de 2010 <sup>p/</sup>**



<sup>p/</sup> Cifras preliminares.

FUENTE: Elaborado por la Comisión Nacional de los Salarios Mínimos con información del INEGI, Encuesta Nacional de Ocupación y Empleo (ENOE).

## **Indicadores de la población desocupada**

A nivel nacional, la tasa de desocupación (TD) fue de 5.70% de la PEA en el noveno mes de 2010, porcentaje inferior al que se registró en igual mes de un año antes, cuando se situó en 6.41 por ciento.

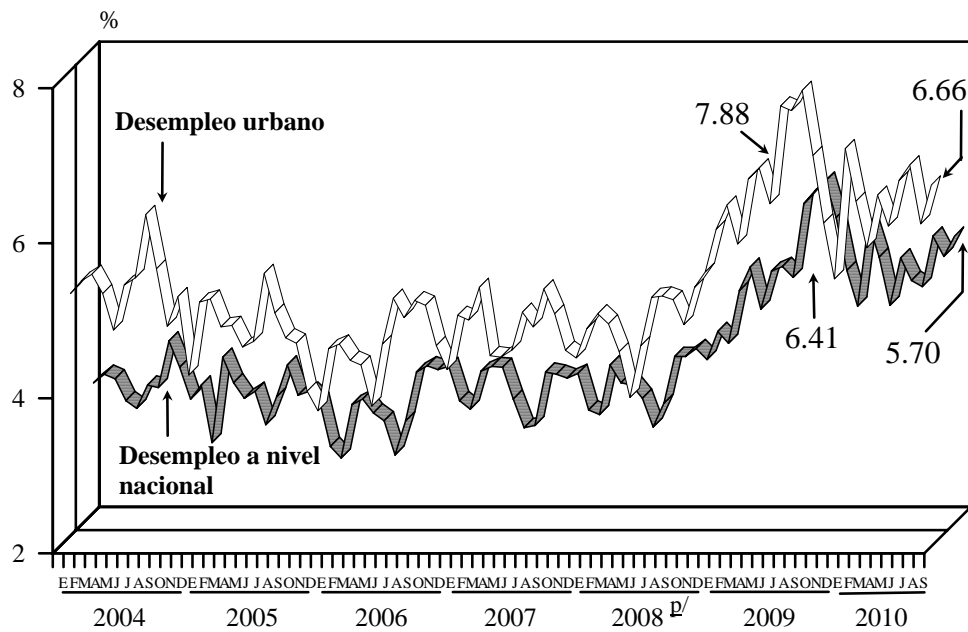
Por sexo, la TD en los hombres disminuyó de 6.0% a 5.7% y la de las mujeres cayó de 7.07% a 5.69% de septiembre de 2009 a igual mes del presente año.

En el mes que se reporta, un 29% de los desocupados no completó los estudios de secundaria, en tanto que los de mayor nivel de instrucción representaron al 71 por ciento. Las cifras para la situación de subocupación son de 44.7% y de 55.3%, respectivamente.

Las cifras desestacionalizadas muestran que en el noveno mes de 2010 la TD alcanzó 5.28% de la PEA, nivel que superó al del mes previo (5.16%).

En particular, al considerar solamente el conjunto de 32 principales áreas urbanas del país, la desocupación en este ámbito significó 6.66% de la PEA en el mes que se reporta, tasa menor en 1.22 puntos a la observada en septiembre de 2009. Con base en cifras desestacionalizadas, la TD aumentó 0.20 puntos porcentuales con relación a la de agosto pasado.

**TASA DE DESOCUPACIÓN NACIONAL Y URBANA\* (ENOE)**  
**Enero de 2004 - septiembre de 2010**



\* Agregado de 32 ciudades.

<sup>D/</sup> Cifras preliminares a partir de la fecha que se señala.

FUENTE: Elaborado por la Comisión Nacional de los Salarios Mínimos con información del INEGI, Encuesta Nacional de Ocupación y Empleo (ENOE).

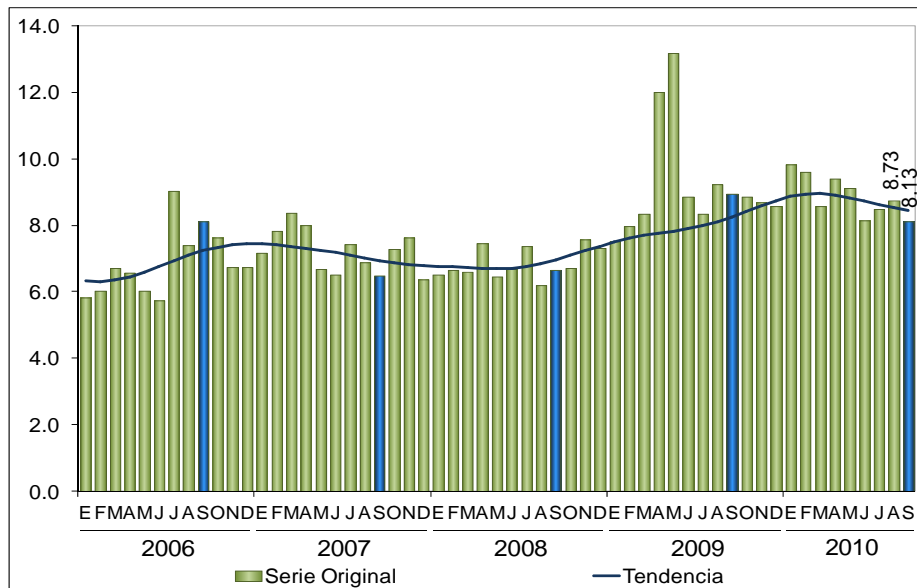
## Indicadores de la población subocupada

La información preliminar de la ENOE durante septiembre de este año señala que la población subocupada, esto es, la que declaró tener necesidad y disponibilidad para trabajar más horas representó 7.7% de la PEA y 8.1% de la población ocupada. Estas proporciones son más bajas que las del mismo mes de un año antes, cuando se ubicaron en 8.4 y 9%, respectivamente.

Más hombres que mujeres presentaron características de subocupación en septiembre de 2010 correspondiendo a esta categoría el 9.1% de la población ocupada masculina frente al 6.6% de la femenina.

En su comparación mensual, este indicador reportó una disminución de 0.60 puntos porcentuales en el noveno mes de 2010 respecto al mes inmediato anterior.

**CIFRAS ORIGINALES Y TENDENCIA\***  
**POBLACIÓN SUBOCUPADA A SEPTIEMBRE DE 2010**  
**- Porcentaje de la población ocupada -**



\* Se refiere a la tendencia-ciclo.

FUENTE: INEGI.

## Tasa de desocupación por entidad federativa

Con el objeto de incrementar el acervo de información estadística sobre las entidades federativas, a partir de esta fecha el INEGI difundirá cifras mensuales sobre la desocupación a nivel estatal<sup>4</sup>.

Durante septiembre de 2010<sup>5</sup>, las entidades que observaron las tasas de desocupación más altas fueron Tabasco con 8.23% de la PEA, Sonora 8.20%, Tamaulipas 7.70%, Tlaxcala 7.59%, Coahuila de Zaragoza 7.58%, Chihuahua 7.36%, el Estado de México 7.29%, Nuevo León 6.86% y el Distrito Federal con 6.85 por ciento. En contraste, las tasas más bajas en la desocupación se presentaron en Guerrero con 2.08%, Oaxaca 2.25%, Chiapas 2.60%, Michoacán de Ocampo 3.39%, Yucatán 3.46%, Puebla 3.68%, Campeche 3.74%, San Luis Potosí 3.80% y Veracruz de Ignacio de la Llave 3.84 por ciento.

---

<sup>4</sup> Véase la Nota al usuario.

<sup>5</sup> Promedio móvil de tres con extremo superior.

**TASA DE DESOCUPACIÓN POR ENTIDAD FEDERATIVA  
DURANTE SEPTIEMBRE\*/  
- Porcentaje de la PEA -**

Entidad Federativa	Septiembre	
	2009	2010
Aguascalientes	8.20	6.40
Baja California	7.54	6.02
Baja California Sur	5.96	6.14
Campeche	3.06	3.74
Chiapas	2.53	2.60
Chihuahua	9.54	7.36
Coahuila de Zaragoza	9.82	7.58
Colima	4.95	4.84
Distrito Federal	8.66	6.85
Durango	6.67	5.86
Guanajuato	7.46	6.17
Guerrero	1.89	2.08
Hidalgo	6.81	4.68
Jalisco	6.02	6.10
Estado de México	7.78	7.29
Michoacán de Ocampo	4.40	3.39
Morelos	5.00	4.38
Nayarit	4.46	5.02
Nuevo León	8.23	6.86
Oaxaca	1.59	2.25
Puebla	4.90	3.68
Querétaro	8.49	6.45
Quintana Roo	6.43	4.92
San Luis Potosí	5.06	3.80
Sinaloa	5.82	5.03
Sonora	6.74	8.20
Tabasco	6.38	8.23
Tamaulipas	6.73	7.70
Tlaxcala	7.80	7.59
Veracruz de Ignacio de la Llave	3.55	3.84
Yucatán	3.55	3.46
Zacatecas	6.02	4.33

**Nota al usuario**

Las Tasas de Desocupación mensuales por entidad federativa que a partir de octubre difunde el INEGI, se calculan como el promedio del mes en cuestión con los dos meses anteriores (promedio móvil de tres con extremo superior). Este tratamiento busca compensar la variabilidad de los datos mensuales a niveles con mayor desagregación, ya que las cifras de donde se obtienen los indicadores mensuales de ocupación y empleo resultan de utilizar un tercio de la muestra total de viviendas. Lo anterior, con el objeto de proporcionar información estadística con una mayor oportunidad.

**Fuente de información:**

<http://www.inegi.org.mx/inegi/contenidos/espanol/prensa/Boletines/Boletin/Comunicados/Indicadores%20de%20ocupacion%20y%20empleo/2010/octubre/comunica.doc>

## Encuesta Nacional de Ocupación y Empleo (ENOE)

### Cifras trimestrales

El Instituto Nacional de Estadística y Geografía (INEGI) dio a conocer los resultados de la Encuesta Nacional de Ocupación y Empleo (ENOE), correspondientes al trimestre julio-septiembre de 2010.

### Población económicamente activa

Durante el tercer trimestre de este año, la población de 14 años y más disponible para producir bienes y servicios en el país fue de 47.1 millones (59% del total), cuando un año antes había sido de 46.8 millones (59.3%). Este incremento de 289 mil personas es consecuencia tanto del crecimiento demográfico, como de las expectativas que tiene la población de participar o no en la actividad económica.

Mientras que 77 de cada 100 hombres en estas edades son económicamente activos, en el caso de las mujeres 42 de cada 100 están en esta situación.

La Población Económicamente Activa<sup>6</sup> (PEA) se divide en población ocupada y desocupada. Las comparaciones entre el tercer trimestre de 2009 y el de 2010 se presentan en el siguiente cuadro:

---

<sup>6</sup> Población de 14 o más años de edad que durante el período de referencia realizó una actividad económica (población ocupada) o buscó activamente hacerlo (población desocupada en las últimas cuatro semanas), siempre y cuando haya estado dispuesta a trabajar en la semana de referencia.



**POBLACIÓN SEGÚN SU CONDICIÓN DE ACTIVIDAD**  
**-Personas-**

Indicador	Tercer Trimestre				
	2009	2010	Diferencias	Estructura % 2009	Estructura % 2010
<b>Población total <sup>a/</sup></b>	<b>107 659 524</b>	<b>108 502 303</b>	<b>842 779</b>		
<b>Población de 14 años y más</b>	<b>78 989 753</b>	<b>79 855 163</b>	<b>865 410</b>	<b>100.0</b>	<b>100.0</b>
<b>Población económicamente activa (PEA)</b>	<b>46 842 248</b>	<b>47 131 536</b>	<b>289 288</b>	<b>59.3</b>	<b>59.0</b>
Ocupada	43 917 203	44,480 562	563 359	93.8	94.4
Desocupada	2 925 045	2 650 974	-274 071	6.2	5.6
<b>Población no económicamente activa (PNEA)</b>	<b>32 147 505</b>	<b>32 723 627</b>	<b>576 122</b>	<b>40.7</b>	<b>41.0</b>
Disponible	5 447 927	5 455 201	7 274	16.9	16.7
No disponible	26 699 578	27 268 426	568 848	83.1	83.3

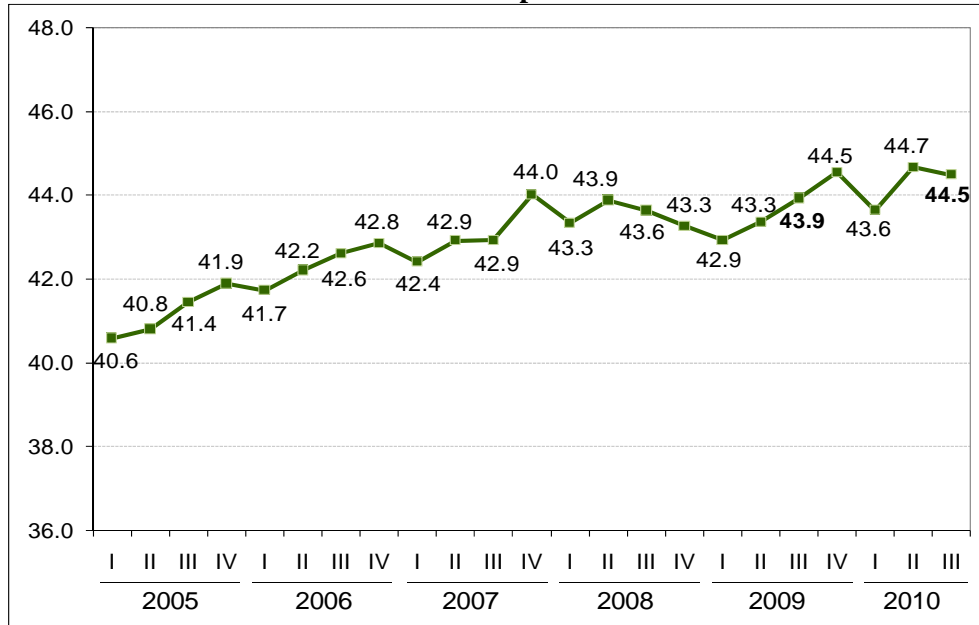
a/ Los datos absolutos de las encuestas en hogares se ajustan siempre a proyecciones demográficas.

FUENTE: INEGI.

### **Población ocupada**

Al interior de la PEA es posible identificar a la población que estuvo participando en la generación de algún bien económico o en la prestación de un servicio (población ocupada), la cual, en el trimestre julio-septiembre de 2010, alcanzó 44.5 millones de personas (27.7 millones son hombres y 16.8 millones son mujeres), siendo superior en 563 mil personas a la cifra del mismo trimestre de 2009 cuando se ubicó en 43.9 millones de personas.

**POBLACIÓN OCUPADA AL TERCER TRIMESTRE DE 2010**  
-Millones de personas-



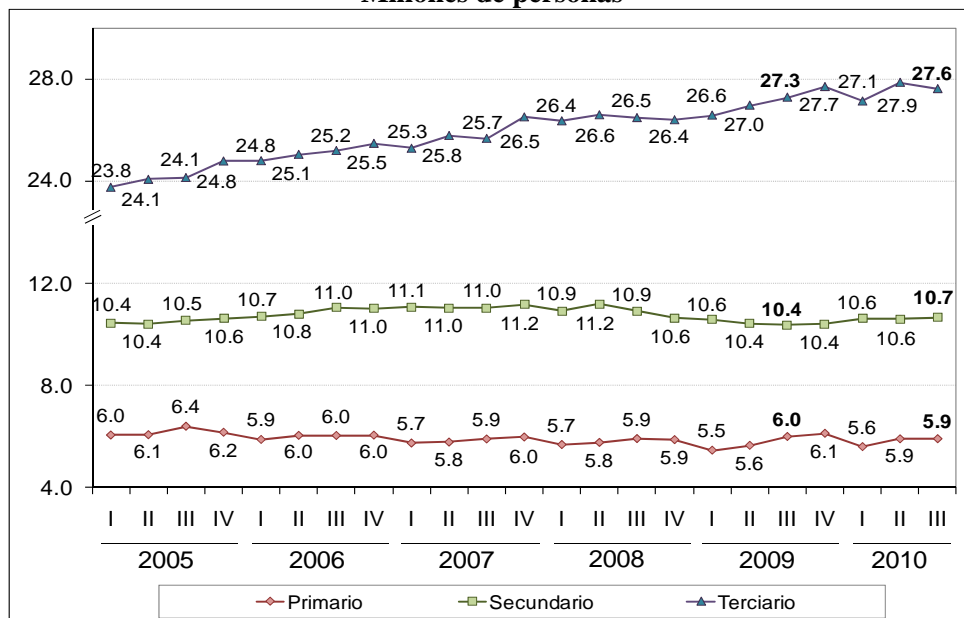
FUENTE: INEGI.

Más de la mitad de la población ocupada (53%) se concentra en las ciudades más grandes del país (de 100 mil y más habitantes); le siguen las localidades rurales (menores de 2 mil 500 habitantes) donde se agrupa 19.3% de la población ocupada total; los asentamientos que tienen entre 15 mil y menos de 100 mil habitantes (urbano medio) albergan 14.5% y, finalmente, el resto de los ocupados (13.2%) residen en localidades de 2 mil 500 a menos de 15 mil habitantes (urbano bajo).

### Por sector de actividad

Al considerar a la población ocupada con relación al sector económico en el que labora, 5.9 millones de personas (13.3% del total) trabajan en el sector primario, 10.7 millones (24%) en el secundario o industrial y 27.6 millones (62.1%) están en el terciario o de los servicios. El restante 0.6% no especificó su actividad económica. Los montos correspondientes que se presentaron en el período julio-septiembre de 2009, fueron de 6, 10.4 y 27.3 millones de personas, en el mismo orden.

**POBLACIÓN OCUPADA SEGÚN SU SECTOR DE ACTIVIDAD  
AL TERCER TRIMESTRE DE 2010**  
-Millones de personas-



FUENTE: INEGI.

**POBLACIÓN OCUPADA POR SECTOR DE ACTIVIDAD ECONÓMICA  
DURANTE EL TERCER TRIMESTRE DE 2010**  
-Diferencias absolutas respecto al mismo trimestre del año anterior-

Sector de actividad económica	Personas
<b>Total</b>	<b>563 359</b>
<b>Primario</b>	<b>-86 364</b>
Agricultura, ganadería, silvicultura, caza y pesca	-86 364
<b>Secundario</b>	<b>301 818</b>
Industria extractiva y de la electricidad	-98 804
Industria manufacturera	382 649
Construcción	17 973
<b>Terciario</b>	<b>333 055</b>
Comercio	194 742
Restaurantes y servicios de alojamiento	122 203
Transportes, comunicaciones, correo y almacenamiento	-75 093
Servicios profesionales, financieros y corporativos	39 312
Servicios sociales	49 556
Servicios diversos	-21 558
Otros	23 893
<b>No Especificado</b>	<b>14 850</b>

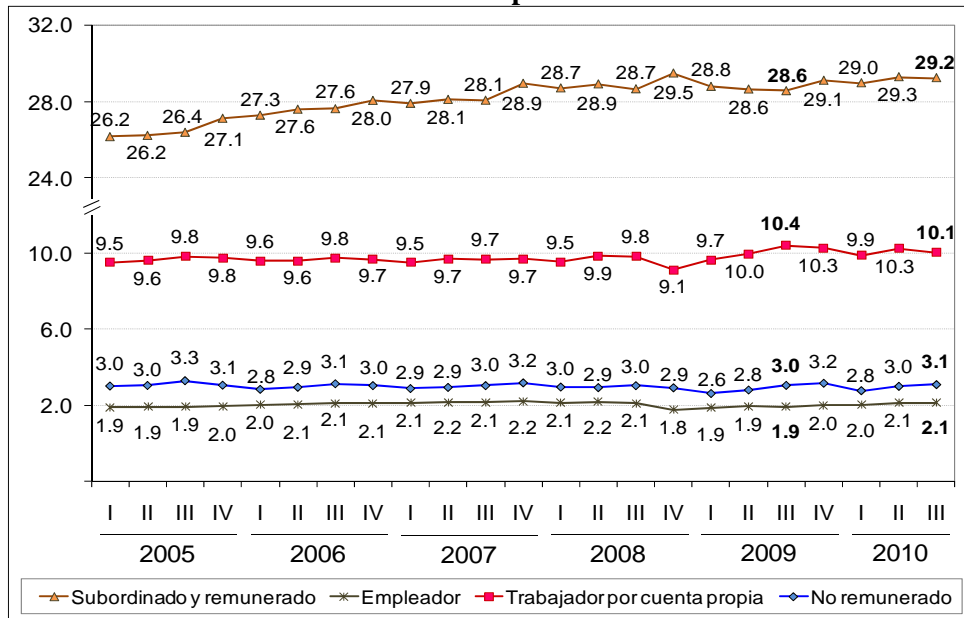
FUENTE: INEGI.

### Por posición en la ocupación

Si se observa a la población ocupada en función de la posición que tiene dentro de su trabajo, se tiene que casi dos terceras partes del total (65.7%), esto es, 29.2 millones son trabajadores subordinados y remunerados; 10.1 millones (22.6%) trabajan por su cuenta, sin emplear personal pagado; 3.1 millones (6.9%) son trabajadores que no reciben remuneración, y 2.1 millones (4.8%) son propietarios de los bienes de producción, con trabajadores a su cargo.

De las anteriores categorías se desprende que los trabajadores subordinados y remunerados se incrementaron en 677 mil personas entre el tercer trimestre de 2009 e igual período de 2010, los empleadores en 198 mil y los ocupados que no perciben una remuneración por su trabajo en 40 mil, mientras que los trabajadores por cuenta propia descendieron en 352 mil personas durante el período en cuestión.

**POBLACIÓN OCUPADA SEGÚN SU POSICIÓN EN LA OCUPACIÓN  
AL TERCER TRIMESTRE DE 2010**  
-Millones de personas-



FUENTE: INEGI.

## **Algunas otras condiciones de trabajo**

La población ocupada desempeña una gran variedad de tareas que realiza con distinta intensidad: mientras que por un lado el 6.7% de las personas trabajan menos de 15 horas semanales, en el otro extremo se ubica un 28% que labora más de 48 horas semanales. En promedio, la población ocupada trabajó en el tercer trimestre de 2010 jornadas de 43 horas.

Otro enfoque desde el cual puede caracterizarse a la población ocupada es el que se refiere al tamaño de unidad económica en la que labora. En función de ello, si sólo se toma en cuenta al ámbito no agropecuario (que abarca a 37.6 millones de personas) en el tercer trimestre del presente año, 18.5 millones (49.1%) estaban ocupadas en micronegocios; 6.8 millones (18.1%) lo hacían en establecimientos pequeños; 4.2 millones (11.2%) en medianos; 3.6 millones (9.6%) en establecimientos grandes, y 4.5 millones (12%) se ocuparon en otro tipo de unidades económicas.

Entre el lapso julio-septiembre de 2009 y el mismo período de 2010, la población ocupada en el ámbito no agropecuario se incrementó en 604 mil personas, siendo los micronegocios los que en mayor medida aumentaron la ocupación, en 248 mil personas más, seguidos por los establecimientos pequeños con 182 mil, los establecimientos grandes 104 mil; los medianos 50 mil y el del grupo de “otros” con 19 mil personas.

## **Trabajadores subordinados y remunerados**

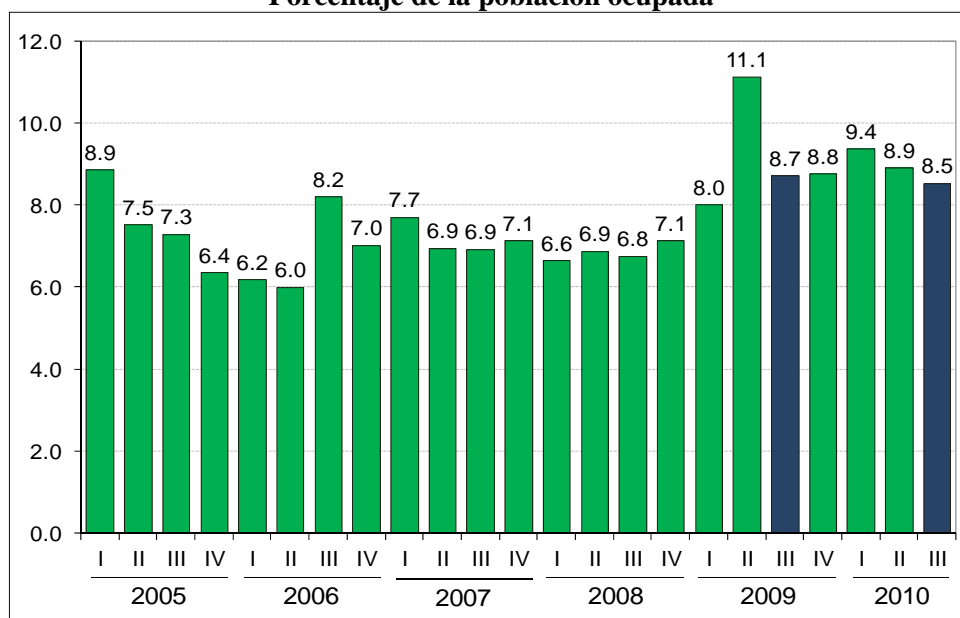
Del total de los trabajadores subordinados y remunerados, el 7.2% laboró en el sector primario de la economía, 27.3% en el secundario y 64.7% en el terciario, quedando sin especificar el 0.8% restante, durante el trimestre que se reporta.

Un total de 15.7 millones de estos trabajadores, que constituyen el 53.8% del total, tienen acceso a instituciones de salud como prestación por su trabajo; esta cifra es superior en 349 mil personas a la registrada en el tercer trimestre de un año antes. A su vez, 15.5 millones disponen de un contrato por escrito (cantidad mayor en 448 mil a la de hace un año) y 13.5 millones no cuentan con el mismo.

## **Población subocupada**

Otra forma de caracterizar a la población ocupada es en función de su condición de subocupación, entendida ésta como la necesidad de trabajar más tiempo, lo que se traduce en la búsqueda de una ocupación complementaria o de un nuevo trabajo con mayor horario. Al respecto, durante julio-septiembre de 2010, la población subocupada en el país fue de 3.8 millones de personas, que significó una disminución de 30 mil personas con relación al total cuantificado en el mismo período de 2009. La presencia de la subocupación representó 8.5% de las personas ocupadas.

**POBLACIÓN SUBOCUPADA AL TERCER TRIMESTRE DE 2010**  
**-Porcentaje de la población ocupada-**



FUENTE: INEGI.

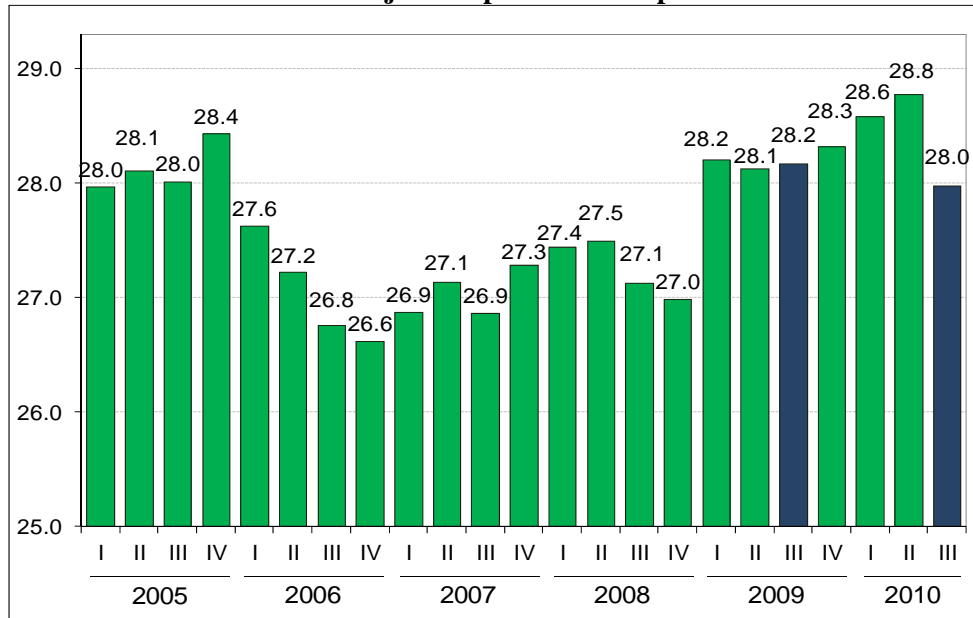
Al eliminar el factor estacional, la tasa de subocupación con relación a la población ocupada creció 0.26 puntos porcentuales en comparación con la del segundo trimestre de 2010.

### **Población ocupada en el sector informal**

La Encuesta Nacional de Ocupación y Empleo permite identificar, de acuerdo con las recomendaciones internacionales, a la población que labora dentro del Sector Informal<sup>7</sup> de la economía. Es así que un total de 12.4 millones de personas, que representan al 28% de la población ocupada, se encuentran en esta circunstancia, habiendo aumentado en 74 mil personas respecto al dato de un año antes.

<sup>7</sup> Se refiere a todas aquellas actividades económicas de mercado que operan a partir de los recursos de los hogares, pero sin constituirse como empresas con una situación independiente de esos hogares.

**POBLACIÓN OCUPADA EN EL SECTOR INFORMAL  
AL TERCER TRIMESTRE DE 2010**  
**-Porcentaje de la población ocupada-**



FUENTE: INEGI.

En su comparación trimestral<sup>8</sup>, la tasa de ocupación en el sector informal se redujo 0.80 puntos porcentuales con relación a la del trimestre abril-junio de 2010.

<sup>8</sup> Debido a que, con la información disponible a la fecha, la tasa de ocupación en el sector informal no presenta un patrón de estacionalidad definido, no se requiere realizar el ajuste por dicho efecto; en este caso la comparación del trimestre en cuestión respecto al inmediato anterior se hace utilizando la serie original. En la medida en que se cuente con un mayor número de observaciones, y eventualmente se detecte un patrón estacional, ésta se reportaría en dicho formato.

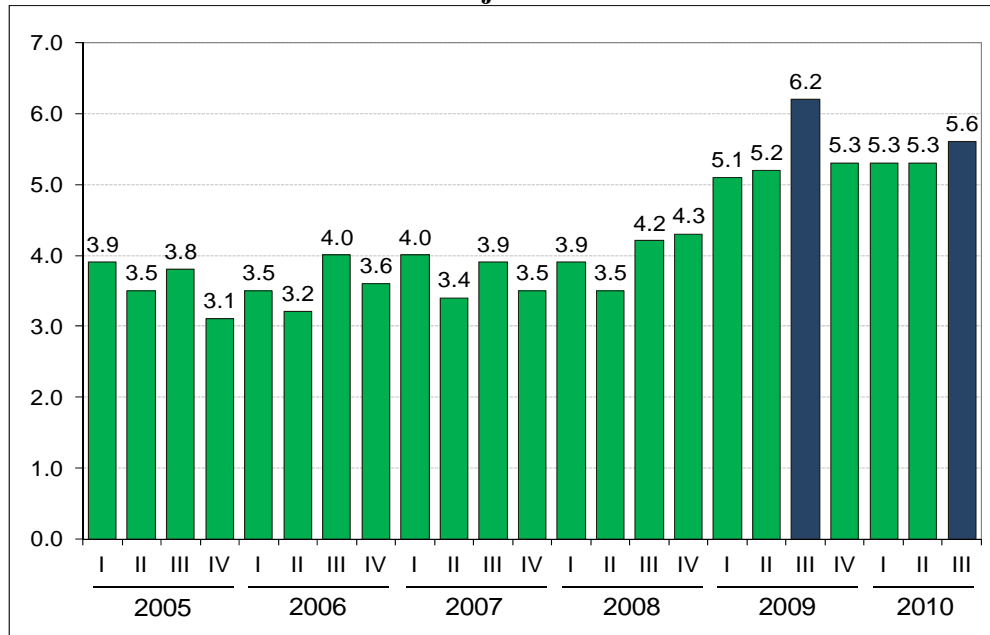


## **Población desocupada**

Como se ha reiterado en diversas ocasiones, la ocupación presenta distintos grados de intensidad según sea la perspectiva desde la cual se le observe. Una de éstas, es la que se refiere a la población con trabajo cero que se ubica entre la población ocupada y la no económicamente activa; es decir, población desocupada, la cual no trabajó siquiera una hora durante la semana de referencia de la encuesta, pero manifestó su disposición por hacerlo e hizo alguna actividad por obtenerlo.

En el tercer trimestre de 2010, la población desocupada en el país se situó en 2.7 millones de personas y la tasa de desocupación correspondiente (TD) fue de 5.6%; este porcentaje de la PEA es inferior al de 6.2% alcanzado en igual trimestre de 2009. Al estar condicionada a la búsqueda de empleo, la tasa de desocupación es más alta en las localidades grandes, en donde está más organizado el mercado de trabajo; es así que en las zonas más urbanizadas con 100 mil y más habitantes la tasa llegó a 6.6%, mientras que, en las que tienen de 15 mil a menos de 100 mil habitantes, fue de 5.6%, en las de 2 mil 500 a menos de 15 mil se ubicó en 5% y en las rurales de menos de 2 mil 500 habitantes se estableció en 3.3 por ciento.

**TASA DE DESOCUPACIÓN AL TERCER TRIMESTRE DE 2010**  
**-Porcentaje de la PEA-**



FUENTE: INEGI.

Según cifras desestacionalizadas, la TD a nivel nacional disminuyó 0.30 puntos porcentuales con relación a la del trimestre inmediato anterior (5.28 vs 5.58). La desocupación en los hombres descendió 0.13 puntos porcentuales y en las mujeres 0.44 puntos porcentuales.

### **La ocupación en las entidades federativas**

Además de registrar de manera permanente el comportamiento del empleo a nivel nacional y para los cuatro tamaños de localidades a los que se acaba de hacer referencia, la Encuesta Nacional de Ocupación y Empleo proporciona información para las 32 entidades federativas. De esta forma se puede conocer la complejidad del fenómeno ocupacional en un nivel de desagregación más detallado.

Las entidades federativas que tienen las mayores tasas de participación en la actividad económica (cociente entre la PEA y la población de 14 o más años de

edad) son Quintana Roo con 66.8%, Colima 65.5%, Baja California Sur 63.4%, Yucatán 63.2%, Jalisco 63%, Nayarit 62.9%, Guerrero y Nuevo León con 61.6% cada una, el Distrito Federal 60.9%, Puebla 60.4% y Campeche 60%; mientras que las que presentaron las menores proporciones fueron: Veracruz de Ignacio de la Llave con 54.8%, Durango 55%, Chihuahua 55.1%, Hidalgo 55.9%, San Luis Potosí 56.2%, Tabasco 56.4% y Chiapas con 56.7 por ciento.

Congruentes con el tamaño de su población, el Estado de México y el Distrito Federal constituyen los mercados de trabajo más grandes del país, con 6.2 y 4 millones de personas ocupadas, en ese orden, y representan en conjunto el 22.9% del total nacional; les siguen Jalisco con 3.1 millones, Veracruz de Ignacio de la Llave 2.9 millones, Puebla 2.4 millones, y Guanajuato y Nuevo León con 2 millones en lo individual. En el otro extremo y obedeciendo a su estructura poblacional, se encuentran las entidades con los menores tamaños del mercado laboral: Baja California Sur con 259 mil personas, Colima 289 mil, Campeche 346 mil, Nayarit 430 mil, Tlaxcala 439 mil y Aguascalientes con 460 mil ocupados.

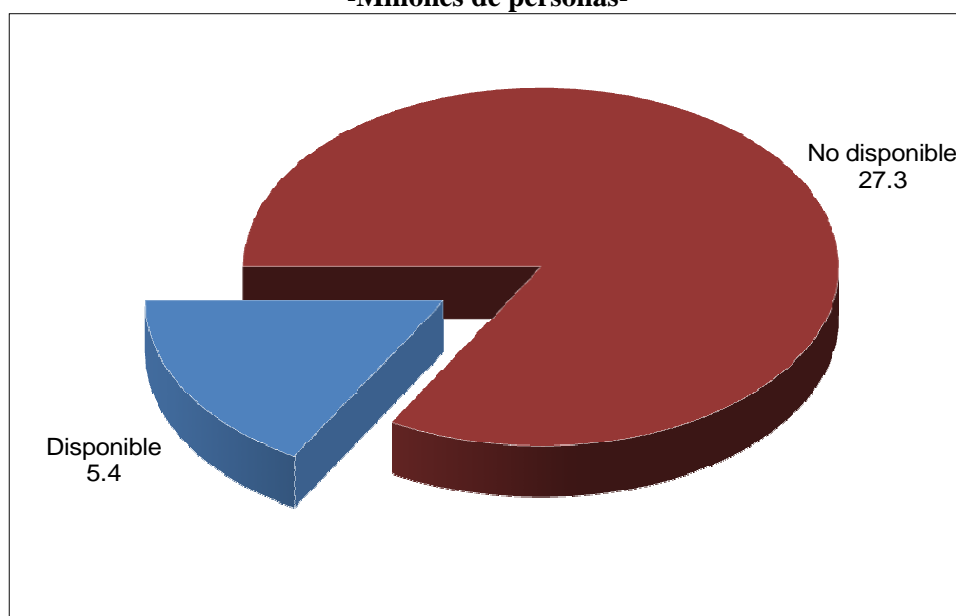
Por otra parte, las entidades que durante el tercer trimestre de 2010 registraron las tasas de desocupación más altas fueron Tamaulipas con 8.1%, Tabasco 8%, Sonora 7.9%, Coahuila de Zaragoza 7.7%, Chihuahua 7.6%, Tlaxcala 7.4%, el Estado de México 7.1% y el Distrito Federal con 7% de la PEA. En contraste, las tasas más bajas en este indicador se reportaron en Guerrero con 2%, Oaxaca 2.2%, Chiapas 3%, Yucatán 3.6%, Veracruz de Ignacio de la Llave 3.7%, y Campeche, Michoacán de Ocampo, Puebla y San Luis Potosí con 3.8 por ciento. Cabe aclarar que este indicador no muestra una situación de gravedad en el mercado de trabajo, sino más bien de la presión que la población ejerce sobre el mismo, lo cual está influenciado por diversas situaciones como son principalmente las expectativas y el conocimiento que tienen las personas que no trabajan sobre la posibilidad de ocuparse, así como por la forma como está organizada la oferta y la demanda del mismo. Es por ello que se recomienda no considerarlo de manera aislada, sino como complemento de

toda la información de que se dispone sobre la participación de la población en la actividad económica.

### **Población no económicamente activa**

La población no económicamente activa (PNEA) agrupa a las personas que no participan en la actividad económica ni como ocupados ni como desocupados. Durante julio-septiembre del presente año, 32.7 millones de personas, equivalente al 41% del total de la población de 14 años y más, integraba este sector, del cual 27.3 millones declararon no estar disponibles para trabajar debido a que tienen que atender otras obligaciones, o tenían interés pero se encuentran en un contexto que les impide poder hacerlo (tiene impedimentos físicos, obligaciones familiares o están en otras condiciones). Por su parte, 5.4 millones se declararon disponibles para trabajar, pero no llevaron a cabo acciones al respecto, por lo que se constituyen en el sector que eventualmente puede participar en el mercado como desocupado u ocupado.

#### **POBLACIÓN NO ECONÓMICAMENTE ACTIVA POR RAZÓN DE NO ACTIVIDAD EN EL TERCER TRIMESTRE DE 2010 -Millones de personas-**



FUENTE: INEGI.

## Aspectos metodológicos

La Encuesta Nacional de Ocupación y Empleo (ENOE) se aplica a los miembros del hogar de una vivienda seleccionada por medio de técnicas de muestreo.

El esquema de muestreo es probabilístico, bietápico, estratificado y por conglomerados; tiene como unidad última de selección las viviendas particulares y como unidad de observación a las personas.

Una vez que una vivienda ha sido seleccionada se le vuelve a visitar cada tres meses hasta completar un total de cinco visitas. Llegado a este punto todo el grupo de viviendas que completó ese ciclo es sustituido por otro grupo que inicia su propio ciclo. A estos grupos de viviendas según el número de visitas que han tenido se les denomina paneles de muestra y en cada momento en campo hay cinco paneles, es decir cinco grupos de viviendas que se encuentran por entrar ya sea en su primera, segunda, tercera, cuarta o quinta visita. Así, siempre hay una quinta parte de la muestra que es totalmente nueva en tanto que las otras cuatro quintas partes ya habían sido visitadas tres meses atrás. Este esquema permite darle a la muestra una combinación de estabilidad y renovación al tiempo que favorece a los investigadores especializados tanto en la temática laboral como demográfica rastrear los cambios que han tenido los hogares a lo largo del tiempo que permanecieron en la muestra (estudios longitudinales).

El hecho de que cada vivienda tenga una probabilidad de selección se traduce en que todos sus residentes son representativos de otros muchos en su área de residencia (dominio de muestra) tanto en sus características sociodemográficas como socioeconómicas, de modo que los resultados obtenidos se generalizan para toda la población que representan, lo cual se hace mediante los denominados factores de expansión, que son el inverso de las probabilidades de selección de las viviendas.

Cada factor de expansión toma pues en cuenta el estrato socioeconómico y el ámbito geográfico que corresponde a la vivienda seleccionada.

Cabe señalar que los factores de expansión se corrigen por el porcentaje de viviendas habitadas y seleccionadas en muestra, más las seleccionadas pero no entrevistadas ya sea por rechazo o por no encontrarse nadie al momento de la visita. Además, para asegurar que se obtenga la población total, los factores de expansión ajustados por la no respuesta se corrigen por la proyección de población acordada por un grupo colegiado conformado por expertos demógrafos del Consejo Nacional de Población, el Colegio de México y el INEGI.

La encuesta está diseñada para dar resultados a nivel nacional y el agregado de 32 áreas urbanas para cada trimestre del año. También permite que el nivel nacional pueda desagregarse en cuatro dominios: I) localidades de 100 mil y más habitantes, II) de 15 mil a 99 mil 999 habitantes, III) de 2 mil 500 a 14 mil 999 habitantes y IV) menos de 2 mil 500 habitantes. A su vez, en cada trimestre se acumula un número suficiente de viviendas (120 mil 260) para tener representatividad por entidad federativa, en tanto que el agregado de 32 áreas urbanas puede arrojar datos para cada una de ellas.

Como preliminar de la información trimestral se proporciona asimismo información mensual con un tercio de la muestra; ese tercio no permite la desagregación arriba descrita para el trimestre pero sí garantiza tener, para cualquier mes transcurrido, el dato nacional y el del agregado de 32 áreas urbanas, de modo que puedan contrastarse para uno y otro ámbito (nacional y urbano) los niveles que respectivamente presentan la desocupación y la subocupación.

En el plano conceptual, la ENOE toma en cuenta los criterios que la Organización para la Cooperación y el Desarrollo Económicos (OCDE) propone dentro del marco general de la Organización Internacional del Trabajo (OIT), lo que permite delimitar

con mayor claridad a la población ocupada y a la desocupada, además de facilitar la comparabilidad internacional de las cifras de ocupación y empleo. La ENOE asimismo incorpora el marco conceptual de la OIT y las recomendaciones del Grupo de Delhi relativas a la medición de la ocupación en el Sector Informal. La encuesta está diseñada para identificar sin confundir los conceptos de desocupación, subocupación e informalidad, así como también para tomar en cuenta y darles un lugar específico a aquellas otras personas que no presionan activamente en el mercado laboral porque ellas mismas consideran que ya no tienen oportunidad alguna de competir en él (mujeres que por dedicarse al hogar no han acumulado experiencia laboral, personas maduras y de la tercera edad, etcétera).

A lo anterior se añade el que el diseño de la ENOE está enfocado a proporcionar abundantes elementos para caracterizar la calidad de la ocupación en México al considerarse que este aspecto es analíticamente tan relevante como el de la desocupación misma o cualquier otro fenómeno de desequilibrio entre oferta y demanda de trabajo. No menos importante es que el diseño de la encuesta ha abierto más posibilidades para el enfoque de género relativo tanto al ámbito del trabajo como a la marginación con respecto a dicho ámbito.

**Fuente de información:**

<http://www.inegi.org.mx/inegi/contenidos/espanol/prensa/Boletines/Boletin/Comunicados/Indicadores%20estructurales%20de%20ocupacion%20y%20empleo/2010/noviembre/comunica.doc>

## Mercado de trabajo en la zona del euro

En el Boletín Mensual de noviembre de 2010, que dio a conocer el Banco Central Europeo, se describe la evolución reciente tanto de la economía mundial como de la zona del euro; particularmente, presenta la situación del empleo en esa región en los siguientes términos.

“La situación de los mercados de trabajo de la zona del euro ha seguido estabilizándose en los últimos meses. No se dispone de nuevos datos de empleo desde la publicación del Boletín Mensual correspondiente a octubre. En el segundo trimestre de 2010, el empleo de la zona del euro no experimentó variaciones en términos intertrimestrales, una apreciable mejora con respecto a las acusadas caídas del empleo observadas anteriormente. Las horas trabajadas, que se redujeron de forma aún más acusada que las cifras de empleo durante la recesión, empezaron a subir nuevamente en el segundo trimestre de 2010.

### CRECIMIENTO DEL EMPLEO -Tasas de variación respecto al período anterior, datos desestacionalizados-

	Tasas interanuales		Tasas intertrimestrales				
	2008	2009	2009			2010	
			II	III	IV	I	II
<b>Total de la economía</b>	<b>0.8</b>	<b>-1.9</b>	<b>-0.6</b>	<b>-0.5</b>	<b>-0.2</b>	<b>0.0</b>	<b>0.0</b>
<b>Del cual:</b>							
Agricultura y pesca	-1.8	-2.5	-1.1	-1.0	0.5	0.2	-0.9
Industria	-0.7	-5.7	-1.8	-1.6	-1.0	-0.9	-0.4
Excluida la construcción	0.0	-5.3	-1.9	-1.7	-1.1	-0.8	-0.5
Construcción	-2.1	-6.5	-1.6	-1.4	-0.5	-1.2	-0.4
Servicios	1.4	-0.5	-0.1	-0.1	0.0	0.3	0.2
Comercio y transporte	1.2	-1.7	-0.5	-0.4	-0.4	0.0	-0.2
Finanzas y empresas	2.1	-2.1	-0.6	-0.4	0.2	0.5	0.7
Administración pública <sup>1/</sup>	1.2	1.4	0.4	0.2	0.3	0.5	0.2

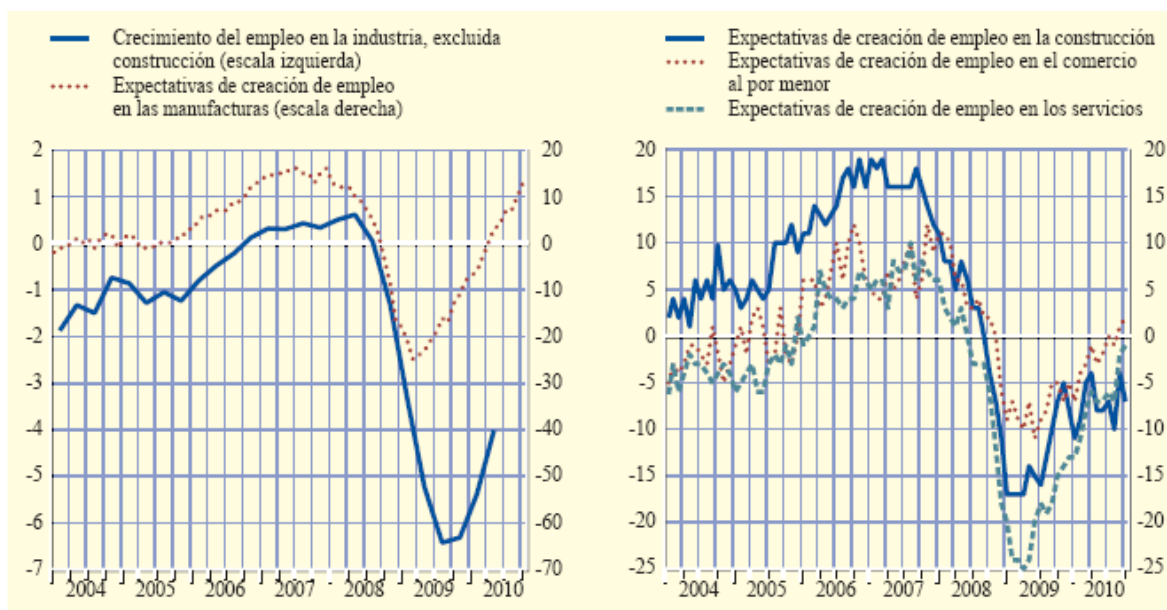
<sup>1/</sup> Incluye también educación, salud y otros servicios.

FUENTE: Eurostat y cálculos del BCE.



Desde la perspectiva sectorial, el empleo en el segundo trimestre aumentó en dos subsectores, los servicios financieros y empresariales y la administración pública, mientras que disminuyó en todos los demás. Sin embargo, las horas trabajadas se recuperaron en todos los sectores, salvo en la agricultura y en la pesca. Dado que gran parte del descenso observado en el total de horas trabajadas en 2009 se produjo a través de reducciones de las cuentas de horas de los trabajadores en lugar de a través del empleo, hasta el momento la recuperación ha tenido un efecto más positivo en términos de horas trabajadas.

### CRECIMIENTO DEL EMPLEO Y EXPECTATIVAS DE CREACIÓN DE EMPLEO -Tasas de variación interanual; saldos netos; datos desestacionalizados-



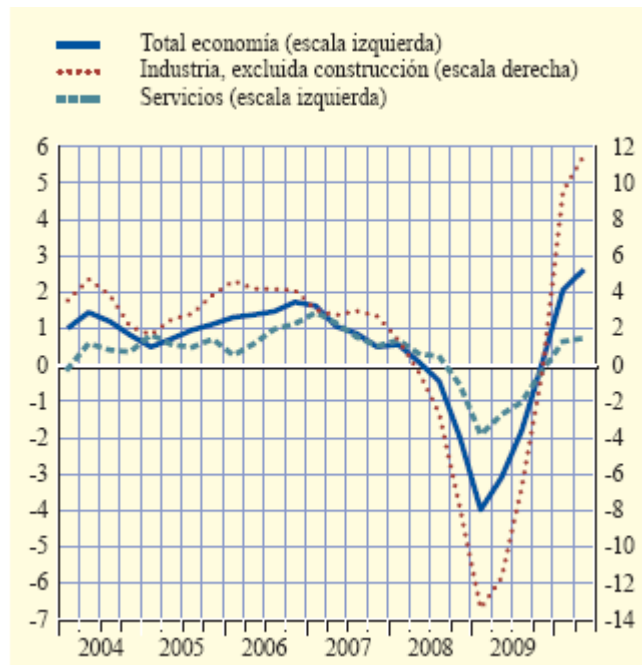
Nota: Los saldos netos están ajustados a la media. A partir de mayo de 2010, los datos de las encuestas de opinión de la Comisión Europea hacen referencia a la clasificación NACE Rev. 2.

FUENTE: Eurostat y encuestas de opinión de la Comisión Europea.

Las pérdidas de empleo observadas en los últimos trimestres, junto con la recuperación del crecimiento del producto en la zona del euro, han contribuido a un repunte de la productividad. En términos interanuales, la productividad agregada de la zona del euro (medida como producto por empleado) siguió aumentando en el segundo trimestre de 2010, hasta situarse en el 2.6%, en tasa interanual, frente al 2.1% del trimestre anterior. La productividad por hora trabajada también continuó

creciendo, hasta el 1.8%, en el segundo trimestre. En gran medida, este aumento es atribuible a la industria (excluida la construcción), junto con una variación menos negativa de la productividad en la construcción. La productividad se incrementó de manera más gradual en la rama de servicios.

**PRODUCTIVIDAD DEL TRABAJO**  
**-Tasas de variación interanual-**

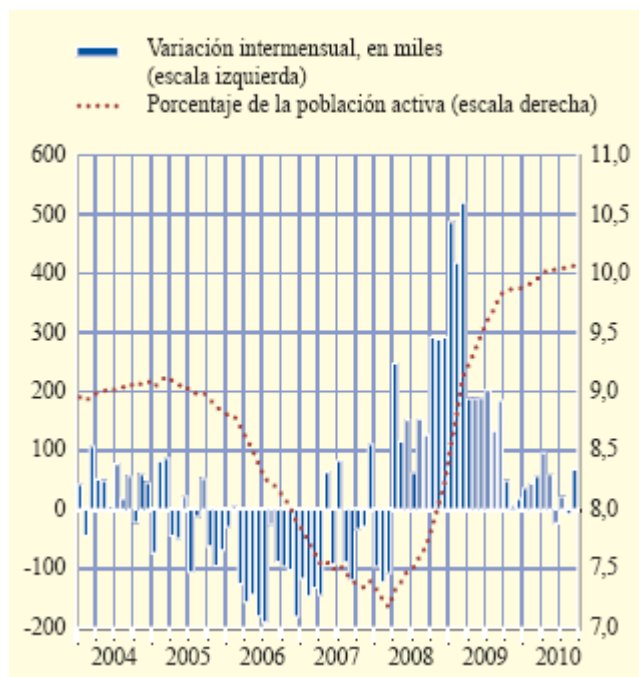


FUENTE: Eurostat y cálculos del BCE.

La tasa de desempleo de la zona del euro se situó en el 10.1% en septiembre, un leve incremento en relación con el mes anterior, después de que los datos de agosto se revisaran ligeramente a la baja. La tasa de paro para el tercer trimestre de 2010 en su conjunto fue del 10%, sin cambios con respecto a la del segundo trimestre. De cara al futuro, los indicadores de opinión mejoraron en el tercer trimestre de 2010 y siguieron haciéndolo en octubre, lo que indica una nueva estabilización del desempleo de la zona del euro en los próximos meses. Este hecho es acorde también con la revisión a la baja de la tasa de desempleo esperada para 2011 en la encuesta a expertos en previsión económica.”

## DESEMPLEO

### -Datos mensuales desestacionalizados-



FUENTE: Eurostat.

#### Fuente de información:

<http://www.bde.es/webbde/SES/Secciones/Publicaciones/PublicacionesBCE/BoletinMensualBCE/10/Fich/bm1011.pdf>

## Producción y empleo en España

El Boletín Económico que emite mensualmente el Banco de España presenta, en su edición del mes de octubre, un balance sobre la evolución de la economía española en el tercer trimestre de 2010. En relación con la situación del empleo en ese país, en particular, elaboró el análisis que a continuación se presenta.

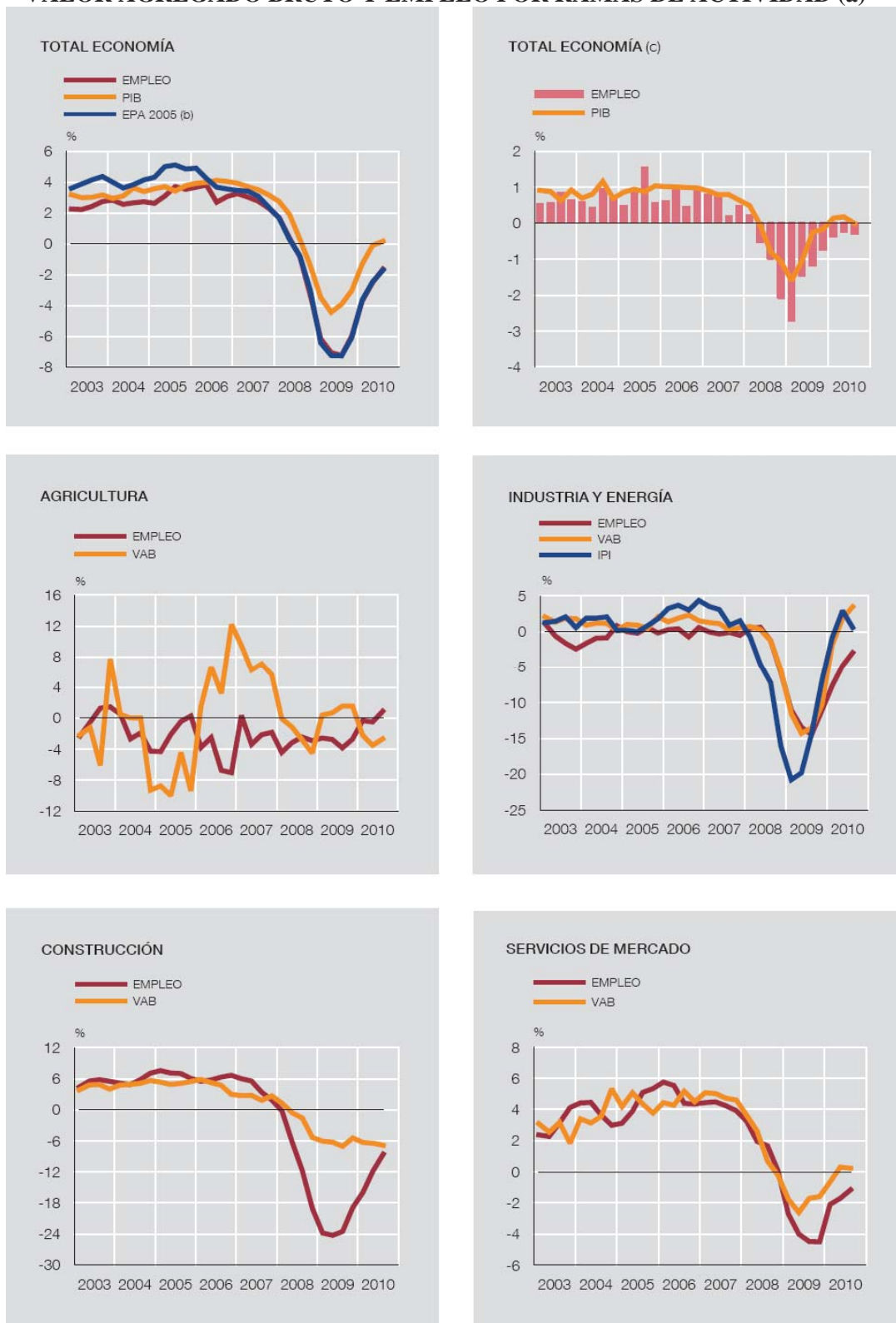
“Durante el tercer trimestre del año, el valor agregado bruto del conjunto de la economía de mercado se contrajo ligeramente en términos intertrimestrales, debido al descenso de la actividad de construcción y a la disminución estimada en los servicios de mercado, mientras que la rama de industria y energía podría haber experimentado un dinamismo similar al del segundo trimestre.

Por lo que respecta a la industria, el índice de producción industrial (IPI) prolongó durante los meses de julio y agosto la senda de lenta recuperación iniciada en el segundo trimestre. Los indicadores de empleo mostraron una caída similar a la del segundo trimestre en términos intertrimestrales, mientras que los indicadores de opinión del sector mejoraron muy ligeramente en la media del tercer trimestre en el caso de la encuesta de la Comisión Europea, pero retrocedieron, especialmente en septiembre, en el de los Índices de Gestión de Compras (PMI por sus siglas en inglés). En la construcción se estima que el valor agregado se contrajo con más intensidad en el tercer trimestre, como consecuencia de la debilidad de la inversión residencial y del impacto de los planes de austeridad presupuestaria sobre las infraestructuras. Finalmente, los servicios de mercado apenas habrían aumentado su valor agregado en el tercer trimestre en términos intertrimestrales, lo que se debe, en parte, al menor dinamismo de las actividades de comercio, que pesan sustancialmente en esta rama y que se vieron negativamente afectadas por la atonía del consumo privado antes comentada. Entre los indicadores disponibles para este sector, las cifras de afiliados medios del sector mostraron una pérdida de dinamismo en términos intertrimestrales. Por su parte, tanto el índice de actividad del sector de

servicios como las ventas de servicios de las grandes empresas presentaron una evolución interanual más desfavorable que en el segundo trimestre. Por otro lado, los indicadores de opinión para el conjunto del trimestre pusieron de manifiesto la debilidad del sector: el PMI de servicios volvió a situarse por debajo del nivel 50 de referencia, tras el repunte registrado el trimestre previo, mientras que la encuesta de opinión de la Comisión Europea continuó mostrando un deterioro de la confianza en la media del tercer trimestre.

En el mercado de trabajo, los distintos indicadores coyunturales disponibles apuntan a una moderación en el ritmo interanual de caída del empleo en el tercer trimestre del año. Así, el número medio de afiliados a la Seguridad Social se redujo un 1.6% en tasa interanual, lo que representa una baja de 0.3 puntos porcentuales con respecto al descenso observado un trimestre antes. No obstante, en términos intertrimestrales, la disminución del número de afiliados se intensificó, hasta el 0.4%. Por su parte, la contratación registrada en el Servicio Público de Empleo Estatal (INEM) se moderó en términos interanuales en el tercer trimestre (2.6%, frente al 4.2% del período anterior), siendo esta desaceleración similar entre contratos indefinidos y temporales.

## VALOR AGREGADO BRUTO Y EMPLEO POR RAMAS DE ACTIVIDAD (a)



- a. Tasas interanuales, calculadas sobre series ajustadas de estacionalidad, excepto sobre series brutas en la EPA. Empleo en términos de puestos de trabajo equivalentes a tiempo completo. Para los trimestres incompletos, tasa interanual del período disponible dentro del trimestre.
- b. Series enlazadas en el Servicio de Estudios del Banco de España en función de la información de la muestra testigo realizada con la metodología vigente hasta el cuarto trimestre de 2004.
- c. Tasas intertrimestrales, calculadas sobre series ajustadas de estacionalidad.

FUENTE: Instituto Nacional de Estadística, Ministerio de Fomento y Banco de España.

Por su parte, la Encuesta de Población Activa (EPA) del tercer trimestre muestra una caída interanual del empleo del 1.7%, inferior en 0.8 puntos porcentuales a la del trimestre anterior. El menor descenso interanual del empleo afectó a todas las ramas de la economía de mercado, especialmente a la agricultura, donde la tasa interanual incluso pasó a ser positiva. La disminución en el ritmo de caída del empleo afectó exclusivamente al colectivo de asalariados, que disminuyeron un 1.2%, frente al 2.4% del trimestre pasado, mientras que los no asalariados aceleraron su descenso, que pasó a ser del 4%, frente al 3% precedente. Por su nacionalidad, la intensidad de destrucción de puestos de trabajo se atenuó en mayor medida entre los trabajadores extranjeros, con una caída del empleo del 2.1%, si bien este descenso continúa siendo mayor que los observados entre los trabajadores españoles (1.7%). Por lo que respecta a la duración del contrato, los asalariados temporales volvieron a moderar su ritmo de caída interanual (2.4%), aunque mantienen un ajuste superior al observado entre el colectivo con empleo indefinido, que disminuyó un 0.8%. Como resultado, la tasa de temporalidad se incrementó ligeramente hasta el 25.6%, siete décimas superior a la observada el trimestre anterior, pero aún ligeramente inferior a la existente un año antes (25.9%). Por último, la contratación a tiempo parcial continuó la senda de crecimiento iniciada a principios de año, con un aumento del 2.4%, mientras que los ocupados a tiempo completo disminuyeron un 2.3%. Esta evolución situó la tasa de parcialidad en el 12.8%, frente al 12.3% de un año antes.

La población activa aceleró su ritmo de avance, con un crecimiento interanual del 0.6%, en un entorno de estabilidad de la población mayor de 16 años (0.1%) y de repunte de la tasa de actividad, que se situó en el 60.1%, frente al 59.8% observado en el mismo trimestre del año anterior. Atendiendo a la desagregación por sexos, la población activa femenina aumentó ligeramente en el segundo trimestre, mientras que el colectivo masculino mantuvo la senda descendente, aunque a un menor ritmo (del -0.9% del segundo trimestre al -0.4% del tercero). Por nacionalidad, los activos de nacionalidad extranjera crecieron un 0.4%, a pesar de la continuación del proceso de reducción de la población extranjera, un -0.4% en términos interanuales. En

consecuencia, la tasa de actividad de este colectivo aumentó hasta el 77.2%. Los activos de nacionalidad española, por su parte, se incrementaron en 0.6%, y su tasa de actividad se mantuvo en el 57.7 por ciento.

Finalmente, el desempleo disminuyó en torno a 70 mil personas respecto al segundo trimestre, de forma que el número de desempleados se situó en los 4.57 millones. En términos interanuales, el avance del desempleo se moderó hasta una tasa de variación interanual del 11%, por debajo del 12.3% del trimestre precedente. Por su parte, la tasa de desocupación se redujo en tres décimas en el trimestre, hasta alcanzar el 19.8% de la población activa. El desempleo registrado del INEM coincidió en mostrar una moderación en el aumento del número de desocupados en el tercer trimestre de 2010, con un incremento interanual del 9.3%, tras el 12.6% del segundo trimestre.”

**Fuente de información:**

<http://www.bde.es/webbde/SES/Secciones/Publicaciones/InformesBoletinesRevistas/BoletinEconomico/10/Oct/Fich/be1010.pdf>