
10. DESARROLLO SOCIAL Y TEMAS DE POBLACIÓN

Estadísticas a propósito del Día de Muertos

Con motivo del Día de Muertos, el Instituto Nacional de Estadística y Geografía (INEGI) presenta una selección de datos estadísticos sobre la mortalidad en el país.

“En México existe una manera particular de entender y dar sentido a la muerte. Diversas culturas prehispánicas consideraban que el destino del hombre es perecer y el culto a la muerte era un elemento básico de la cosmovisión de los antiguos mexicanos. En la actualidad, la celebración del Día de Muertos conserva mucha de aquella influencia. Es una festividad significativa para honrar la memoria de los que fallecieron, la cual inicia en los últimos días de octubre y se prolonga hasta el dos de noviembre. La celebración se practica en todo el país, con la participación de poblaciones indígenas y mestizas, tanto en áreas urbanas como rurales, con sus respectivas variaciones regionales.

Los rituales para rendir culto a los difuntos se llevan a cabo en dos días, coincidiendo con las celebraciones católicas de Todos los Santos y Día de los Fieles Difuntos, el primero y dos de noviembre, respectivamente. El primer día se dedica a aquellos que murieron siendo niños, y el día dos a los muertos en edad adulta.

Esperanza de vida

La esperanza de vida al nacimiento se refiere al número de años que en promedio se espera viva un recién nacido, bajo el supuesto de que a lo largo de su vida estará expuesto a los riesgos de muerte observados para la población en su conjunto. Este indicador permite comparar los niveles de mortalidad de distintas poblaciones o países.

De acuerdo con las estimaciones del Consejo Nacional de Población (Conapo), en el 2009, la esperanza de vida al nacer en el país es de 75.3 años. En las mujeres es de 77.6 años y en los hombres de 72.9 años. Este indicador ha ido en aumento: en 1930 se esperaba que un recién nacido viviera 33.9 años en promedio; para 1980, el valor fue de 66.2 años, y en 1990 de 70.6 años.

Entre 1970 y 2009, la esperanza de vida en México se incrementó en 14.4 años; en los varones 14.1 y en las mujeres 14.6. Las personas de sexo femenino tienden a vivir más años y el incremento en su esperanza de vida ha sido más acelerado que el de los hombres. En 1930, la esperanza de vida de las mujeres era 1.7 años mayor a la de los hombres, para el año 2009, la diferencia es de casi cinco años (4.7 años).

Por entidad federativa, Quintana Roo y el Distrito Federal presentan la mayor esperanza de vida en el país con 76.4 y 76.2 años, respectivamente. La menor la registran Guerrero con 73.7 años y Veracruz con 74.1.

Defunciones

En el 2007 se registraron 514 mil 420 defunciones, 19 mil 949 más que en 2006. Por sexo, 284 mil 910 fueron de varones por 229 mil 336 de mujeres, en 174 casos no se especificó el sexo. Del total de los decesos, 74.8% ocurrió en localidades urbanas (2 mil 500 habitantes y más) y 23.7% en rurales (menores de 2 mil 500 habitantes)¹.

Por entidad federativa, Oaxaca, Chiapas e Hidalgo son los estados donde el total de fallecimientos en área rural superan a los registrados en zonas urbanas.

En términos relativos, Oaxaca, Hidalgo, Chiapas, Zacatecas y Tabasco presentan proporciones significativas de muertes en zonas rurales, por encima del 40%. La siguiente gráfica muestra el número de fallecimientos en el período 1990-2007.

TOTAL DE DEFUNCIONES GENERALES



FUENTE: INEGI. Estadísticas Vitales, 1990 al 2007. Base de datos

¹ En el 1.5% de las defunciones no se especificó su localidad de residencia.

El monto de defunciones en cada entidad federativa depende del volumen de población, las entidades más pobladas concentran 41.8% del total de fallecimientos. Del total de defunciones en el país, el estado de México participa con 11.9%, el Distrito Federal 10%, Veracruz 7.7%, Jalisco 6.7% y Puebla con 5.5 por ciento.

La tasa bruta de mortalidad en 2009 es de 4.9 defunciones por cada mil habitantes. El indicador representa la relación entre las defunciones ocurridas en el año y la población media durante el mismo. Históricamente este valor ha tendido a disminuir, en 1970 fue de 9.7 y para 1990 de 5.6 fallecimientos por cada mil personas. Por entidad federativa, Veracruz (5.8), Oaxaca (5.7), Michoacán y Guerrero (5.6 cada una) registraron las tasas de mortalidad más altas del país; mientras que Quintana Roo (3) la más baja.

Defunciones por sexo y edad

En general fallecen más hombres que mujeres. En 2007 se registraron 124.2 defunciones de hombres por cada 100 mujeres. Por grupos de edad, las diferencias por sexo son significativas, destacando el grupo de 15 a 29 años donde ocurrieron 264.9 defunciones de varones por cada 100 mujeres. En el cuadro se muestra el comportamiento por grupos de edad.

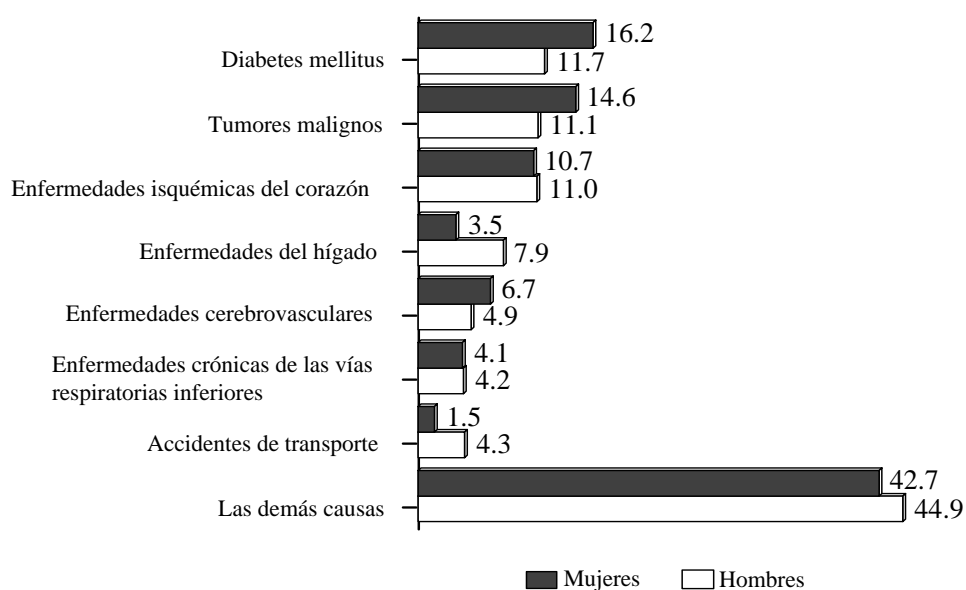
SOBRE MORTALIDAD MASCULINA SEGÚN GRUPOS DE EDAD, 2007

Grupos de edad	Hombres por cada 100 mujeres
Total	124.2
0 a 14 años	129.9
15 a 29 años	264.9
30 a 59 años	176.2
60 años y más	100.7

FUENTE: INEGI. Estadísticas Vitales, 2007. Cifras preliminares.

Las enfermedades crónicas degenerativas, como la diabetes mellitus, los tumores malignos y las enfermedades isquémicas del corazón son las principales causas de muerte en el país; sin embargo, destacan las enfermedades del hígado, que muestran un mayor porcentaje en los hombres (más de cuatro puntos porcentuales) respecto de las mujeres; en tanto que en la diabetes mellitus la relación se invierte con un porcentaje mayor en las mujeres (más de cuatro puntos porcentuales).

DISTRIBUCIÓN PORCENTUAL DE LAS DEFUNCIONES REGISTRADAS POR PRINCIPALES CAUSAS DE MUERTE SEGÚN SEXO



FUENTE: INEGI. Estadísticas Vitales, 2007.

Los trastornos respiratorios y cardiovasculares específicos del período perinatal son la causa que origina cerca de la tercera parte de las defunciones durante el primer año de vida.

Las malformaciones congénitas del sistema circulatorio son la segunda causa en uno de cada diez menores de un año; mientras que las infecciones acontecidas en el período perinatal son la tercera causa de muerte con 8.4 por ciento.

Entre niñas y niños menores de un año, estas tres causas tienen el mismo orden y un nivel similar.

La mortalidad preescolar, conformada por las defunciones de niños y niñas de uno a cuatro años de edad, presenta como principal causa de muerte los traumatismos externos ocasionados accidentalmente; éstos son origen de 17.9% de los fallecimientos de niños y de 14.2% de las defunciones de niñas. En los niños, la segunda causa son los accidentes en transportes (9.1%) y en las niñas son las malformaciones congénitas del sistema circulatorio (8.7%).

La tercera causa de muerte en niños (8%) y niñas (7.9%) son las enfermedades infecciosas intestinales. En el grupo de 5 a 14 años los traumatismos externos ocasionados accidentalmente son la principal causa de muerte de los niños (20.5%) mientras que son la segunda entre las niñas (13.4%); en los niños, la segunda causa de muerte son los accidentes de transporte; para las niñas esta causa se encuentra en el tercer sitio. La principal causa entre las niñas son los tumores malignos (17.1%) en tanto que para los niños es la tercera causa (14.8%).

En las últimas décadas se redujeron las muertes por afecciones infecciosas y parasitarias, y se incrementaron las defunciones asociadas a enfermedades crónicas degenerativas y externas.

**DISTRIBUCIÓN PORCENTUAL DE LAS DEFUNCIONES POR PRINCIPALES CAUSAS
DE MUERTE SEGÚN GRUPOS DE EDAD Y SEXO 2007**

Principales causas de muerte en hombres		Principales causas de muerte en mujeres	
Infantil (menores de 1 año)	100.0	Infantil (menores de 1 año)	100.0
Trastornos respiratorios y cardiovasculares específicos del período perinatal	29.8	Trastornos respiratorios y cardiovasculares específicos del período perinatal	28.3
Malformaciones congénitas del sistema circulatorio	10.6	Malformaciones congénitas del sistema circulatorio	10.6
Infecciones específicas del período perinatal	8.5	Infecciones específicas del período perinatal	8.3
Las demás causas	51.1	Las demás causas	52.9
Preescolar (1 a 4 años)	100.0	Preescolar (1 a 4 años)	100.0
Otras causas externas de traumatismos accidentales	17.9	Otras causas externas de traumatismos accidentales	14.2
Accidentes de transporte	9.1	Malformaciones congénitas del sistema circulatorio	8.7
Enfermedades infecciosas intestinales	8.0	Enfermedades infecciosas intestinales	7.9
Las demás causas	65.0	Las demás causas	69.2
Escolar (5 a 14 años)	100.0	Escolar (5 a 14 años)	100.0
Otras causas externas de traumatismos accidentales	20.5	Tumores (neoplasias) malignos	17.1
Accidentes de transporte	15.1	Otras causas externas de traumatismos accidentales	13.4
Tumores (neoplasias) malignos	14.8	Accidentes de transporte	10.7
Las demás causas	49.6	Las demás causas	58.8

Fuente: INEGI. Estadísticas vitales 2007. Base de datos.

Éstas acontecen con mayor o menor intensidad según la edad y el sexo de las personas. Entre los jóvenes, es decir, la población de 15 a 29 años, las conductas y los riesgos son diferenciales por sexo y se reflejan en las principales causas de muerte que afectan a este grupo; en los varones las tres principales causas de muerte son clasificadas como externas, mientras que en las mujeres se incorpora como segunda causa los tumores malignos.

La mortalidad en la población de 30 a 59 años de edad se caracteriza por la presencia de padecimientos crónicos degenerativos (enfermedades del hígado, diabetes mellitus y tumores malignos) que afectan de manera diferencial a la población masculina y femenina.

En los adultos mayores (60 años y más) destacan las enfermedades isquémicas del corazón como la principal causa de muerte en hombres (15.2%), y son la segunda en

mujeres (13.9%); para estas últimas, la principal causa de muerte es la diabetes mellitus (18.3%) en tanto que para los hombres resulta ser la segunda causa (14.6 por ciento). En ambos sexos, la tercera causa de muerte son los tumores malignos con proporciones muy similares.

DISTRIBUCIÓN PORCENTUAL DE LAS DEFUNCIONES POR PRINCIPALES CAUSAS DE MUERTE SEGÚN GRUPOS DE EDAD Y SEXO 2007

Principales causas de muerte en hombres		Principales causas de muerte en mujeres	
Jóvenes (15 a 29 años)	100.0	Infantil (menores de 1 año)	100.0
Otras causas externas de traumatismos accidentales	20.3	Accidente de transporte	12.1
Accidentes de transporte	20.1	Tumores (neoplasias) malignos	11.9
Agresiones	12.4	Otras causas externas de traumatismos accidentales	9.5
Las demás causas	47.2	Las demás causas	66.5
Adultos de (30 a 59 años)	100.0	Adultos (30 a 59 años)	100.0
Enfermedades del hígado	15.2	Tumores (neoplasias) malignos	25.9
Diabetes mellitus	12.5	Diabetes mellitus	18.1
Tumores (neoplasias) malignos	9.1	Enfermedades del hígado	6.0
Las demás causas	63.2	Las demás causas	49.9
Adultos mayores (60 años y más)	100.0	Adultos mayores (60 años y más)	100.0
Enfermedades isquémicas del corazón	15.2	Diabetes mellitus	18.3
Diabetes mellitus	14.6	Enfermedades isquémicas del corazón	13.9
Tumores (neoplasias) malignos	14.0	Tumores (neoplasias) malignos	12.7
Las demás causas	56.2	Las demás causas	55.1

FUENTE: INEGI. Estadísticas vitales 2007. Base de datos.

Principales causas de muerte por entidad federativa

Por entidad federativa, la diabetes mellitus, los tumores malignos, las enfermedades isquémicas del corazón, del hígado y cerebrovasculares son las principales causas de muerte entre la población, pero con un orden y magnitud que difiere entre hombres y mujeres.

En todos los estados el porcentaje de fallecimientos por diabetes mellitus es mayor entre las mujeres. Destacan Coahuila, Tlaxcala, Durango, Colima, Guanajuato,

México, Tamaulipas y Tabasco con niveles que superan 18%; en los varones, en tres entidades (Distrito Federal, Guanajuato y México) superan los 14 puntos porcentuales. Esta situación se da también en los tumores malignos, salvo que la brecha entre hombres y mujeres es más reducida. Destaca Baja California y Quintana Roo con una diferencia que apenas supera los cinco puntos porcentuales.

En los varones el patrón es menos homogéneo, ya que las tres principales causas a nivel nacional se sustituyen por las enfermedades del hígado (Chiapas, Hidalgo, México, Oaxaca, Puebla, Querétaro, Quintana Roo, Tlaxcala, Veracruz y Yucatán), los accidentes por transporte (tercera causa de muerte en Baja California Sur) y las agresiones (tercera en Guerrero).

En los estados que no muestran estos traslapes, se observa que en Nuevo León, Sonora, Baja California y Coahuila las proporciones de varones que fallecen por enfermedades isquémicas del corazón (tercera causa de fallecimiento) son mayores al de las mujeres, con diferencias que superan los dos puntos porcentuales.

DISTRIBUCIÓN PORCENTUAL DE LAS DEFUNCIONES POR ENTIDAD FEDERATIVA SEGÚN PRINCIPALES CAUSAS DE MUERTE Y SEXO 2007

Entidad Federativa	Hombres					Mujeres				
	Diabetes mellitus	Tumores malignos	Enf. isquémicas del corazón	Enf. del hígado	Enf. cerebro vasculares	Diabetes mellitus	Tumores malignos	Enf. isquémicas del corazón	Enf. cerebro vasculares	Enf. crónicas de las vías respiratorias inferiores
Estados Unidos Mexicanos	11.7	11.1	11.0	7.9	4.9	16.2	14.6	10.7	6.7	4.1
Aguascalientes	13.1	11.0	9.6	5.9	3.8	16.0	14.6	8.6	7.1	8.3
Baja California	10.3	10.4	12.6	5.9	5.1	15.2	17.7	10.2	7.9	2.1
Baja California Sur ²	9.0	13.4	14.1	5.0	3.8	12.4	18.2	13.9	4.7	1.8
Campeche	10.5	11.3	11.1	8.4	5.6	16.9	16.1	9.4	7.1	4.2
Coahuila de Zaragoza	13.3	13.0	14.6	5.6	5.3	20.1	15.2	12.3	6.7	2.2
Colima	9.2	13.8	11.9	9.2	4.8	18.4	15.2	10.2	5.3	3.7
Chiapas ⁴	7.1	10.8	7.1	8.9	3.9	12.5	14.8	7.5	4.6	3.2
Chihuahua	10.1	10.7	14.4	4.9	4.3	15.7	14.5	13.7	5.9	3.1
Distrito Federal	15.9	11.6	13.3	7.2	5.2	17.3	15.2	14.1	7.1	4.3
Durango	11.9	11.9	14.8	3.9	4.1	18.7	14.0	13.9	5.9	4.1
Guanajuato	14.1	10.1	10.1	6.9	5.1	18.3	12.9	10.7	6.7	4.9
Guerrero ³	9.5	9.8	7.8	6.9	4.7	14.8	14.0	8.9	7.0	3.6
Hidalgo ⁴	10.7	10.8	11.3	12.2	5.3	14.8	14.0	11.1	8.2	4.2
Jalisco	11.4	12.4	10.6	6.9	4.7	14.4	14.8	10.5	6.5	5.3
México ⁴	14.1	9.8	8.5	10.6	4.4	18.2	13.9	8.3	6.4	4.5
Michoacán de Ocampo	11.4	10.8	9.3	5.8	4.7	17.2	14.6	9.2	6.6	5.1
Morelos	11.8	11.9	10.3	9.0	4.4	16.7	15.9	9.4	6.5	4.5
Nayarit	9.6	13.0	12.5	5.0	4.2	14.7	14.9	11.8	5.9	4.4
Nuevo León	11.3	13.7	16.4	5.0	5.9	15.8	16.2	13.9	7.1	3.5
Oaxaca ⁴	8.6	9.4	7.6	10.4	5.0	12.0	13.8	7.5	7.3	3.1
Puebla ⁴	11.9	8.6	7.6	12.7	4.9	16.3	12.1	7.9	7.0	3.8
Querétaro ⁴	11.2	11.2	10.6	11.2	4.9	16.1	14.1	10.3	7.3	4.3
Quintana Roo ^{1, 4}	8.3	8.4	6.3	9.5	4.7	15.5	13.7	5.3	4.5	4.3
San Luis Potosí	11.0	11.7	11.5	6.0	5.0	14.4	15.2	10.0	6.8	4.7
Sinaloa	9.1	14.5	14.8	3.5	4.5	14.5	15.0	15.6	6.6	3.4
Sonora	9.7	13.5	16.5	4.2	4.6	14.6	16.0	14.1	6.4	3.0
Tabasco	11.1	10.3	9.0	6.2	4.6	18.1	14.2	8.3	6.3	5.2
Tamaulipas	12.6	13.3	15.4	5.2	5.7	18.1	16.7	13.6	6.4	3.4
Tlaxcala ⁴	13.2	10.3	6.7	9.9	4.3	18.7	13.2	5.8	6.2	3.6
Veracruz de Ignacio de la Llave ⁴	11.3	10.9	10.4	11.1	5.5	16.0	14.8	10.7	7.2	4.6
Yucatán ⁴	8.0	11.3	13.8	11.3	6.1	14.6	13.8	12.2	7.5	3.3
Zacatecas	10.0	11.2	10.0	3.5	5.6	15.5	13.8	10.3	6.2	5.6

¹ Para esta entidad la tercera causa de muerte en las mujeres son las enfermedades del hígado.

² Para esta entidad la tercera causa de muerte en los varones son los accidentes de transporte.

³ Para esta entidad la tercera causa de muerte en los varones son las agresiones.

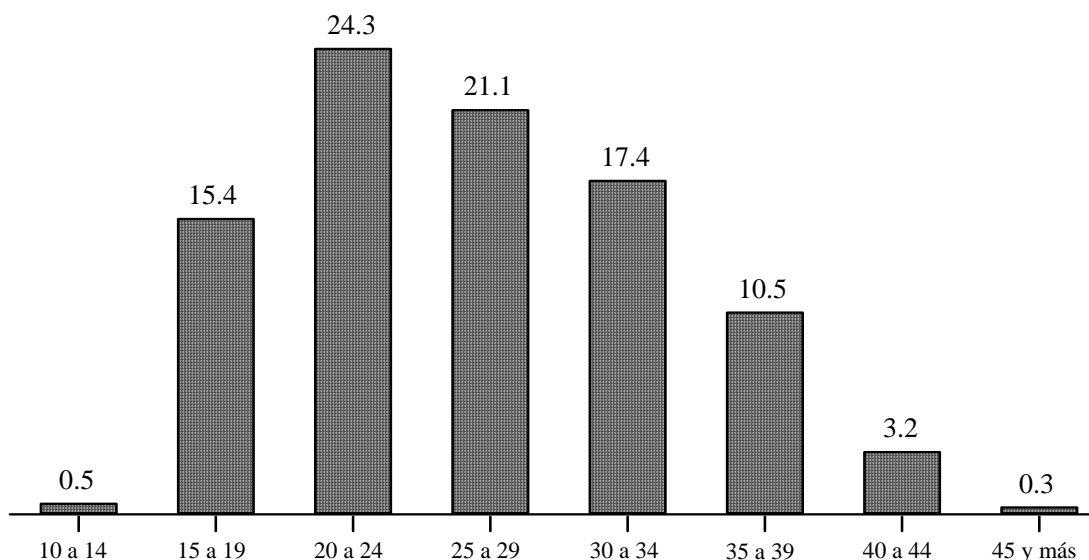
⁴ En estas entidades las enfermedades del hígado ocupan el primer, segundo o tercer lugar entre las principales causas de muerte de la población masculina.

Defunciones fetales

La mortalidad fetal se asocia al estudio del estado de salud de las mujeres en edades reproductivas. En el 2007 se registraron 23 mil 307 defunciones fetales. La tasa de mortalidad fetal en el año es de 11.8 (defunciones fetales por cada mil nacidos vivos registrados).

La mayor proporción de defunciones fetales según la edad de la mujer se presenta en aquellas de 20 a 34 años de edad, con 62.8% del total. Las mujeres de este grupo de edad se encuentran en la etapa más fecunda de su período reproductivo. Sin embargo, también se observa una importante proporción de defunciones fetales que le suceden a las mujeres adolescentes de 10 a 19 años, que representa 15.9% del total.

DISTRIBUCIÓN PORCENTUAL DE LAS DEFUNCIONES FETALES SEGÚN GRUPOS QUINQUENALES DE EDAD DE LA MUJER, 2007



NOTA: Por grupos de edad la suma no da el 100% debido al no especificado.

FUENTE: INEGI. Consulta interactiva de datos . www.inegi.org.mx.

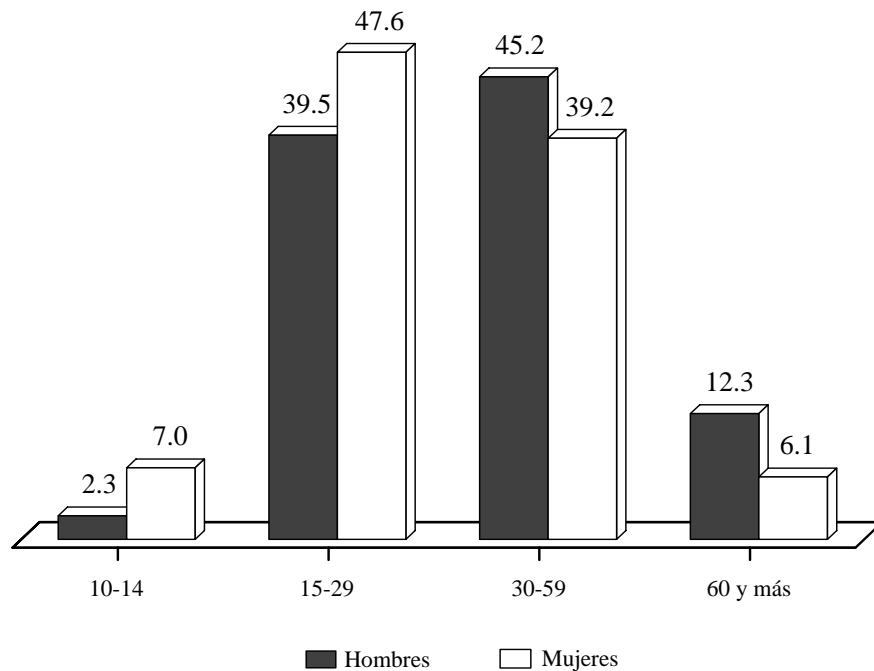
Suicidios

Un caso especial de las defunciones son los suicidios; en el 2007 se registraron 4 mil 394, que equivalen a 4.2 suicidios consumados por cada 100 mil habitantes en el país. El 82.4% de los suicidios fue de hombres, por 17.6% de mujeres. Por cada mujer suicida hubieron cinco hombres que incurrieron en este hecho.

La mayor parte de las defunciones por lesiones autoinfligidas intencionalmente sucedieron entre la población de 30 y 59 años, éstas representan 44.2% del total de suicidios. En este grupo de edad se encuentra el mayor número de los suicidios de hombres (45.2%).

El 40.9% del total de suicidios se da entre los jóvenes de 15 a 29 años. En este grupo de edad se encuentra el mayor número de los suicidios de mujeres (47.6%).

DISTRIBUCIÓN PORCENTUAL DE LAS DEFUNCIONES POR SUICIDIOS SEGÚN SEXO Y GRUPOS DE EDAD, 2007



FUENTE: INEGI. Estadísticas Vitales, 2007.

ANEXO ESTADÍSTICO

	Total	Hombres	Mujeres
Defunciones generales, 2007	514 420	284 910	229 336
Defunciones generales por tipo de localidad	514 420	284 910	229 336
Rural	121 743	69 429	52 287
Urbana	384 724	209 768	174 852
No especificada	7 953	5 713	2 197
Esperanza de vida al nacimiento, 2007	75.0	72.6	77.4
Esperanza de vida al nacimiento, 2008	75.1	72.7	77.5
Esperanza de vida al nacimiento, 2009	75.3	72.9	77.6
Defunciones por grupos de edad	514 420	284 910	229 336
0 a 14 años	43 068	24 278	18 695
15 a 29 años	29 168	21 172	7 991
30 a 59 años	125 941	80 335	45 595
60 años y más	314 328	157 674	156 628
N.E.	1 915	1 451	427
Principales causas de mortalidad general	514 420	284 910	229 336
Diabetes mellitus	70 517	33 310	37 202
Tumores malignos	65 112	31 654	33 455
Enfermedades isquémicas del corazón	56 027	31 478	24 543
Enfermedades del hígado	30 554	22 549	8 001
Enfermedades cerebrovasculares	29 277	13 912	15 362
Enfermedades crónicas de las vías respiratorias inferiores	21 390	11 933	9 453
Accidentes de transporte	15 807	12 376	3 428
Las demás causas	225 736	127 698	97 892
Tasa bruta de mortalidad, 2007	4.8	5.3	4.3
Tasa bruta de mortalidad, 2008	4.9	5.4	4.3
Tasa bruta de mortalidad, 2009	4.9	5.4	4.4
Sobremortalidad masculina.	124.2		

Nota: La suma de las defunciones de hombres y mujeres no coincide con el total ya que éste incluye las defunciones que no especificaron sexo.

FUENTE: INEGI. Estadísticas Vitales. 2007. Base de datos.

CONAPO. Proyecciones. de la población de México. 2005-2030.

N.E.: No especificado.

Fuente de información:

<http://www.inegi.org.mx/inegi/contenidos/espanol/prensa/contenidos/estadisticas/2009/muertos0.doc>