

INFORMACIÓN RELEVANTE: ENFERMEDADES DIARREICAS AGUDAS.

FUENTE: DIRECCIÓN GENERAL DE EPIDEMIOLOGÍA (DGE)

- Las entidades federativas con mayor incidencia* de EDA en menores de cinco años durante la semana epidemiológica 45 son: Baja California Sur(2.9) y Aguascalientes(2.8).
- Precedidas por Campeche (2.6), Nayarit (2.6), Tabasco (2.6), Nuevo León
- En el canal endémico nacional de la semana epidemiológica 45, se observa que los casos de EDA se encuentran en la zona de Éxito.
- En 21 de las 32 entidades federativas (65.6%) se ha incrementado la incidencia, con respecto a la semana anterior ; y 7 entidades muestran más del 5% de incremento con respecto al promedio de las últimas 5 semanas.
- En la semana epidemiológica 45 , 21 entidades federativas presentaron un incremento en el número de casos de EDA con respecto a la semana anterior, siendo las 8 principales: Querétaro (36.4%), Guerrero (33.3%), Chiapas (30.8%), Morelos (26.7%), México (23.1%), Aguascalientes (16.7%), Hidalgo (16.7%) y Quintana Roo (13.3%).

Información hasta la semana epidemiológica 45 del 2016

Tabla 1. Comparativo de incidencia* de Enfermedad Diarreica Aguda (EDA) en menores de cinco años desde la semana 41 hasta la semana 45, por entidad federativa, México 2016.

Entidad	Semana Epidemiológica					Entidad	Semana Epidemiológica				
	41	42	43	44	45		41	42	43	44	45
Aguascalientes	3.4	2.8	3.0	2.4	2.8	Morelos	1.8	1.9	1.9	1.5	1.9
Baja California	1.9	2.0	2.0	2.2	2.4	Nayarit	3.1	2.8	2.3	2.3	2.6
Baja California Sur	5.1	4.4	3.7	3.4	2.9	Nuevo León	2.6	2.7	2.6	2.7	2.5
Campeche	3.3	3.0	2.7	2.3	2.6	Oaxaca	1.0	1.1	0.8	1.1	1.1
Coahuila	2.4	2.4	2.3	2.1	2.2	Puebla	1.3	1.2	0.9	0.8	0.9
Colima	3.2	3.6	2.2	2.5	2.0	Querétaro	1.6	1.8	1.3	1.1	1.5
Chiapas	1.9	1.7	1.4	1.3	1.7	Quintana Roo	2.0	1.7	1.6	1.5	1.7
Chihuahua	2.3	2.2	2.1	2.0	2.0	San Luis Potosí	2.3	2.4	2.1	2.2	2.4
Distrito Federal	1.6	1.6	1.6	1.3	1.4	Sinaloa	2.6	2.4	1.9	1.5	1.5
Durango	3.9	3.2	2.6	2.3	2.2	Sonora	2.9	2.6	2.3	2.4	2.1
Guanajuato	1.4	1.2	1.0	1.0	0.9	Tabasco	3.0	3.1	2.0	2.3	2.6
Guerrero	1.9	1.7	1.3	1.2	1.6	Tamaulipas	3.1	2.8	2.5	2.3	2.5
Hidalgo	1.6	1.6	1.3	1.2	1.4	Tlaxcala	2.4	1.9	1.8	1.7	1.8
Jalisco	1.6	1.5	1.3	1.3	1.4	Veracruz	1.4	1.5	1.3	1.4	1.3
México	1.6	1.5	1.6	1.3	1.6	Yucatán	2.5	2.5	1.9	2.3	2.5
Michoacán	1.4	1.4	1.1	1.1	1.2	Zacatecas	3.1	2.8	2.6	2.2	2.2
						Nacional	2.0	1.9	1.7	1.6	1.7

Información relevante

Tabla 1:

En la semana epidemiológica 45, 21 entidades federativas presentaron un incremento en el número de casos de EDA con respecto a la semana anterior, siendo las 8 principales:

- Querétaro (36.4 %)
- Guerrero (33.3 %)
- Chiapas (30.8 %)
- Morelos (26.7 %)
- México (23.1 %)
- Aguascalientes (16.7 %)
- Hidalgo (16.7 %)
- Quintana Roo (13.3 %)

Figura 1:

Las entidades federativas con mayor incidencia* de EDA en menores de cinco años durante la semana epidemiológica 45 son:

- Baja California Sur (2.9)
- Aguascalientes (2.8)

Precedidas por Campeche (2.6), Nayarit (2.6), Tabasco (2.6), Nuevo León (2.5), Tamaulipas (2.5), Yucatán (2.5), Baja California (2.4) y San Luis Potosí (2.4).

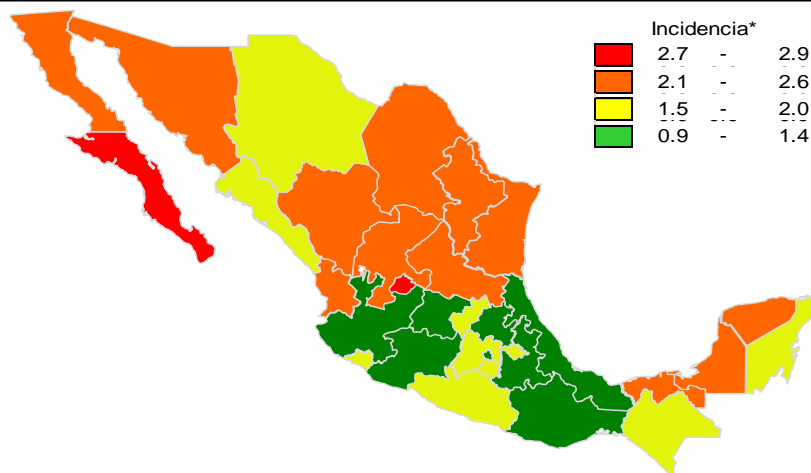
En 21 de las 32 entidades federativas (65.6%) se ha incrementado la incidencia, con respecto a la semana anterior; y 7 entidades muestran más del 5% de incremento con respecto al promedio de las últimas 5 semanas.

Gáfica 1:

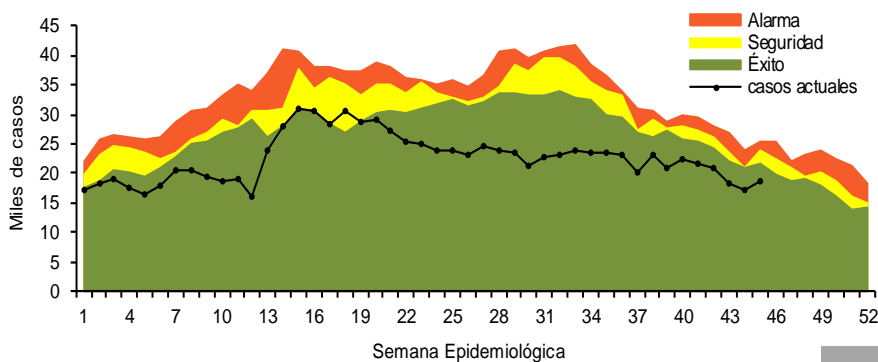
En el canal endémico nacional de la semana epidemiológica 45, se observa que los casos de EDA se encuentran en la zona de Éxito.

*Incidencia semanal por mil menores de 5 años.

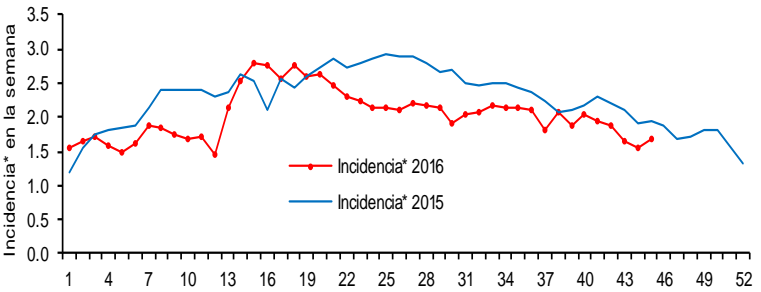
Figura 1. Incidencia* de EDA en menores de cinco años durante la semana epidemiológica 45, México, 2016.



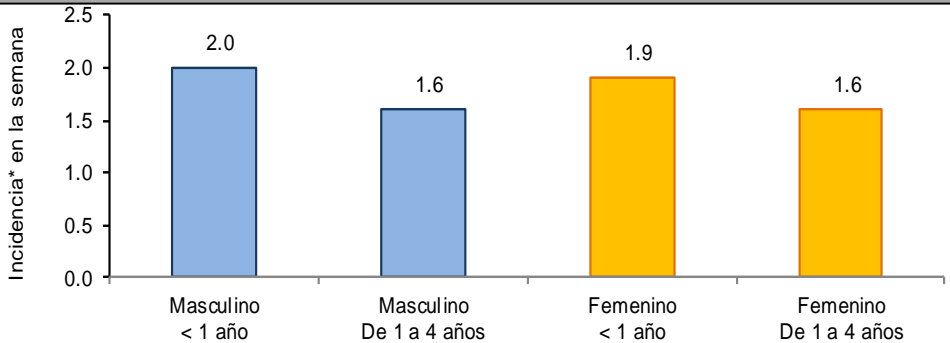
Gráfica 1. Casos notificados de EDA, México 2011 - 2016.



Gráfica 2. Comparativo de incidencia* de EDA en menores de cinco años por semana epidemiológica, México, 2015 - 2016.



Gráfica 3: Incidencia por grupo de edad y sexo de EDA en menores de cinco años en México



Noticias relevantes

<http://expreso.press/2016/11/09/personas-en-refugios-presentan-infecciones>

Personas en refugios presentan infecciones

Los principales padecimientos son infecciones respiratorias agudas, enfermedades diarreicas, conjuntivitis y dermatitis

TAMPICO, Tamaulipas.- Infecciones respiratorias agudas, enfermedades diarreicas, conjuntivitis y dermatitis son las principales padecimientos que están presentando las personas que se encuentran en los refugios temporales de Tampico y de Madero. El jefe de la Jurisdicción Sanitaria número II, Esteban Barrón Guardado, explicó que se han brindado hasta el momento 423 atenciones médicas de las cuales 162 personas han sido atendidas por infecciones respiratorias, 11 pacientes con enfermedades diarreicas así como igual número de conjuntivitis 11, dermatitis 10 y otras consultas como traumatismos, raspaduras y dolores.

“Se están haciendo actividades por parte de la Secretaría de Salud Tampico y Madero atendiendo instrucciones de la secretaria Lydid Madero García, en donde atendimos a más de 450 personas que estaban en refugios temporales en donde se les dio atención médica y platicas de higiene, platicas psicológicas para que sintieran el apoyo por parte del sector salud”.

“Se dispusieron de dos caravanas, una para Tampico y otra a Madero, las cuales están a disposición de los presidentes municipales. En la urbe petrolera se colocó en la Revolución Verde, en donde se está dando atención médica, atención dental y aplicación de todas las vacunas”, dijo.

El funcionario dijo que en el caso de Tampico han acompañado a la maestra Magdalena Peraza Guerra a colonias como la Revolución Verde, después en la colonia Solidaridad, Voluntad y Trabajo, así como en la López Portillo para dar esta atención médica.

Elementos de comunicación a la comunidad

- Las entidades federativas con mayor incidencia* de EDA en menores de cinco años durante la semana epidemiológica 45 son: Baja California Sur(2.9) y Aguascalientes(2.8).
- Precedidas por Campeche (2.6), Nayarit (2.6), Tabasco (2.6), Nuevo León (2.5), Tamaulipas (2.5), Yucatán (2.5), Baja California (2.4) y San Luis Potosí (2.4).
- En el canal endémico nacional de la semana epidemiológica 45, se observa que los casos de EDA se encuentran en la zona de Éxito.
- En 21 de las 32 entidades federativas (65.6%) se ha incrementado la incidencia, con respecto a la semana anterior ; y 7 entidades muestran más del 5% de incremento con respecto al promedio de las últimas 5 semanas.
- En la semana epidemiológica 45, 21 entidades federativas presentaron un incremento en el número de casos de EDA con respecto a la semana anterior, siendo las 8 principales: Querétaro (36.4%), Guerrero (33.3%), Chiapas (30.8%), Morelos (26.7%), México (23.1%), Aguascalientes (16.7%), Hidalgo (16.7%) y Quintana Roo (13.3%).

Información relevante
 Gráfica 2:
 Hasta la semana 45 del 2016 se registraron 1,014,023 casos, lo que representa un decremento del 13.5% en el reporte de casos de EDA en menores de cinco años de edad con respecto al mismo período del año anterior.

Gráfica 3:
 A nivel nacional, en la semana 45 se notificó 2 caso nuevo de EDA por cada 1,000 menores de 5 años.

Acciones realizadas y datos proporcionados por el CENAPRECE, 2016.
 270,457 visitas casa a casa.
 96,555 casos de diarrea estudiados.
 963,207 sobres de VSO entregados.

La proporción de casos de EDA en menores de un año es de un 25%.

La razón de tasas de incidencia hombre-mujer es de 1.05%.

De las ocho patologías incluidas en el grupo de EDA, predominan las ocasionadas por otros organismos y las mal definidas con el (93.5%) de los casos notificados, seguido de las amebiasis (4.2%).

Para la estimación de las EDA se tomaron las notificaciones de Amebiasis intestinal, Shigelosis, Fiebre tifoidea, Giardiasis, Infecciones intestinales por otros organismos y las mal definidas, Intoxicación alimentaria, Paratifoidea y otras salmonelosis y Otras infecciones intestinales debidas a protozoarios.

*Incidencia semanal por mil menores de 5 años.

Fuente: SINAVE / DGE / SALUD.

Sistema de Notificación Semanal de casos Nuevos, acceso 24 de Noviembre de 2016.