

INFORMACIÓN RELEVANTE: ENFERMEDADES DIARREICAS AGUDAS.

FUENTE: DIRECCIÓN GENERAL DE EPIDEMIOLOGÍA (DGE)

- La entidad federativa con mayor incidencia* de EDA en menores de cinco años durante la semana epidemiológica 44 es: Baja California Sur(3.4).
- Precedida por Colima (2.5), Aguascalientes (2.4), Sonora (2.4), Campeche
- En el canal endémico nacional de la semana epidemiológica 44, se observa que los casos de EDA se encuentran en la zona de Éxito.
- En 23 de las 32 entidades federativas (71.9%) se ha incrementado la incidencia, con respecto a la semana anterior ; y 1 entidad muestra más del 5% de incremento con respecto al promedio de las últimas 5 semanas.
- En la semana epidemiológica 44 , 23 entidades federativas presentaron un incremento en el número de casos de EDA con respecto a la semana anterior, siendo las 8 principales: Colima (38.9%), Tabasco (35.5%), Puebla (33.3%), Querétaro (27.8%), Distrito Federal (25%), Yucatán (24%), Oaxaca (22.2%) y Michoacán (21.4%).

Información hasta la semana epidemiológica 44 del 2016

Tabla 1. Comparativo de incidencia* de Enfermedad Diarreica Aguda (EDA) en menores de cinco años desde la semana 40 hasta la semana 44, por entidad federativa, México 2016.

Entidad	Semana Epidemiológica					Entidad	Semana Epidemiológica				
	40	41	42	43	44		40	41	42	43	44
Aguascalientes	4.0	3.4	2.8	3.0	2.4	Morelos	2.0	1.8	1.9	1.9	1.5
Baja California	1.7	1.9	2.0	2.0	2.2	Nayarit	3.1	3.1	2.8	2.3	2.3
Baja California Sur	5.7	5.1	4.4	3.7	3.4	Nuevo León	2.4	2.6	2.7	2.6	2.7
Campeche	3.9	3.3	3.0	2.7	2.3	Oaxaca	1.9	0.9	1.0	0.8	1.1
Coahuila	2.6	2.4	2.5	2.3	2.0	Puebla	1.2	1.3	1.2	0.8	0.8
Colima	2.9	3.2	3.6	2.2	2.5	Querétaro	2.0	1.6	1.8	1.3	1.1
Chiapas	1.8	1.9	1.7	1.4	1.3	Quintana Roo	1.9	2.0	1.7	1.6	1.6
Chihuahua	2.5	2.3	2.2	2.1	2.0	San Luis Potosí	2.2	2.3	2.4	2.1	2.2
Distrito Federal	1.4	1.6	1.6	1.6	1.3	Sinaloa	3.2	2.6	2.4	1.9	1.5
Durango	4.0	3.9	3.2	2.6	2.3	Sonora	2.9	2.8	2.6	2.3	2.4
Guanajuato	1.6	1.4	1.3	1.2	1.1	Tabasco	3.4	3.0	3.1	2.0	2.3
Guerrero	1.8	1.9	1.7	1.3	1.2	Tamaulipas	2.8	3.1	2.8	2.5	2.3
Hidalgo	1.9	1.6	1.6	1.3	1.2	Tlaxcala	2.5	2.4	1.9	1.8	1.7
Jalisco	1.6	1.6	1.5	1.3	1.2	Veracruz	1.6	1.4	1.5	1.3	1.4
México	1.6	1.6	1.5	1.6	1.3	Yucatán	2.6	2.5	2.5	1.9	2.3
Michoacán	1.4	1.4	1.4	1.1	1.0	Zacatecas	3.8	3.1	2.8	2.6	2.2
						Nacional	2.0	2.0	1.9	1.7	1.6

Información relevante

Tabla 1:

En la semana epidemiológica 44, 23 entidades federativas presentaron un incremento en el número de casos de EDA con respecto a la semana anterior, siendo las 8 principales:

- Colima (38.9 %)
- Tabasco (35.5 %)
- Puebla (33.3 %)
- Querétaro (27.8 %)
- Distrito Federal (25.0 %)
- Yucatán (24.0 %)
- Oaxaca (22.2 %)
- Michoacán (21.4 %)

Figura 1:

La entidad federativa con mayor incidencia* de EDA en menores de cinco años durante la semana epidemiológica 44 es:

Baja California Sur (3.4)

Precedida por Colima (2.5), Aguascalientes (2.4), Sonora (2.4), Campeche (2.3), Durango (2.3), Nayarit (2.3), Tabasco (2.3) y Tamaulipas (2.3).

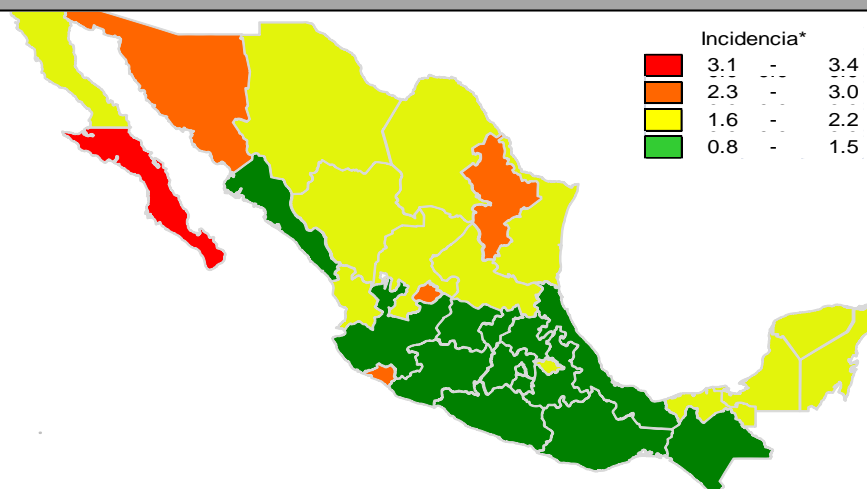
En 23 de las 32 entidades federativas (71.9%) se ha incrementado la incidencia, con respecto a la semana anterior; y 1 entidad muestra más del 5% de incremento con respecto al promedio de las últimas 5 semanas.

Gáfica 1:

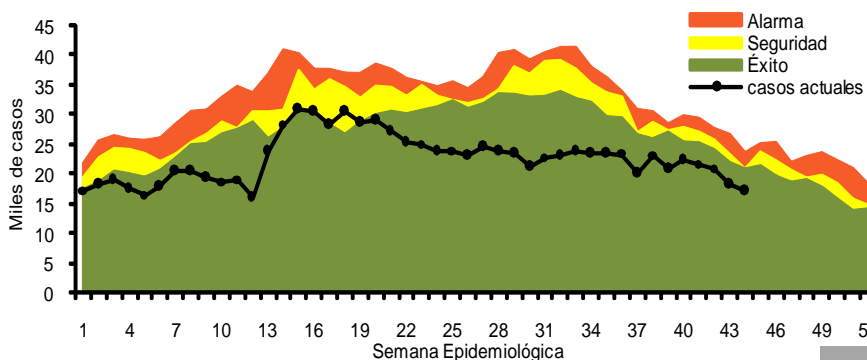
En el canal endémico nacional de la semana epidemiológica 44, se observa que los casos de EDA se encuentran en la zona de Éxito.

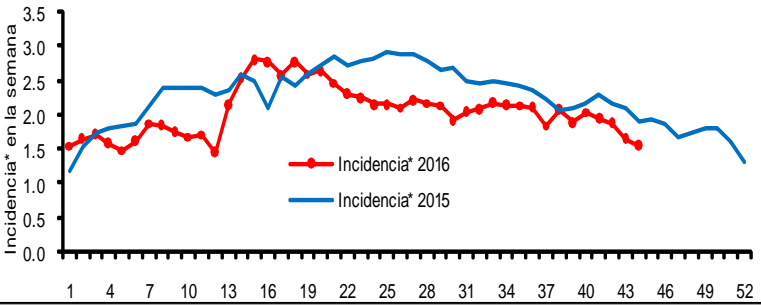
*Incidencia semanal por mil menores de 5 años.

Figura 1. Incidencia* de EDA en menores de cinco años durante la semana epidemiológica 44, México, 2016.

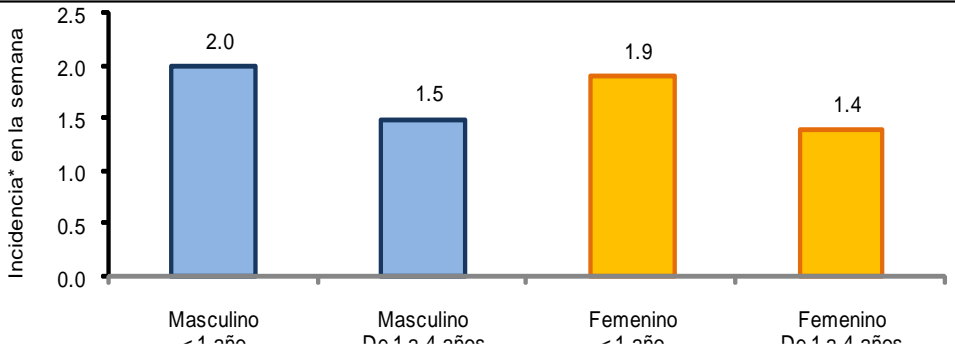


Gráfica 1. Casos notificados de EDA, México 2011 - 2016.





Gráfica 3: Incidencia por grupo de edad y sexo de EDA en menores de cinco años en México



Noticias relevantes

<http://www.oem.com.mx/elheraldodetabasco/notas/n4319562.htm>

Incrementan EDAs en niños menores de 5 años: Salud

Villahermosa, Tabasco.- En la última semana Tabasco se colocó como la tercera entidad a nivel nacional en incrementar los casos de Enfermedades Diarreicas Agudas (EDA) en población menor de 5 años.

De acuerdo al informe semanal de la Dirección General de Epidemiología de la Secretaría de Salud federal, en la semana epidemiológica 42, nueve entidades federativas presentaron un incremento en el número de casos de EDA con respecto a la semana anterior, siendo las 8 principales: Colima (12.5%) Oaxaca (12.5 por ciento) Querétaro (12.5 por ciento) Veracruz (7.1 por ciento) Morelos (5.6 por ciento) Baja California (5.3 por ciento) San Luis Potosí (4.3 por ciento) Nuevo León (3.8 por ciento). La entidad federativa con mayor incidencia de EDA en menores de cinco años durante la semana epidemiológica 42 es Baja California Sur (4.4) Precedida por Durango (3.2), Tabasco (3.1) y Campeche (3).

En 9 de las 32 entidades federativas (28.1%) se ha incrementado la incidencia, con respecto a la semana anterior; y 5 entidades muestran más del 5 por ciento de incremento con respecto al promedio de las últimas 5 semanas. Hasta la semana 42 del 2016 se registraron 964 mil 857 casos, lo que representa un decremento del 12.8 por ciento en el reporte de casos de EDA en menores de cinco años de edad con respecto al mismo período del año anterior.

De las ocho patologías incluidas en el grupo de EDA, predominan las ocasionadas por otros organismos y las mal definidas con el (93.5 por ciento) de los casos notificados, seguido de las amebiasis (4.2 por ciento).

Elementos de comunicación a la comunidad

- La entidad federativa con mayor incidencia* de EDA en menores de cinco años durante la semana epidemiológica 44 es: Baja California Sur (3.4).
- Precedida por Colima (2.5), Aguascalientes (2.4), Sonora (2.4), Campeche (2.3), Durango (2.3), Nayarit (2.3), Tabasco (2.3) y Tamaulipas (2.3).
- En el canal endémico nacional de la semana epidemiológica 44, se observa que los casos de EDA se encuentran en la zona de Éxito.
- En 23 de las 32 entidades federativas (71.9%) se ha incrementado la incidencia, con respecto a la semana anterior; y 1 entidad muestra más del 5% de incremento con respecto al promedio de las últimas 5 semanas.
- En la semana epidemiológica 44, 23 entidades federativas presentaron un incremento en el número de casos de EDA con respecto a la semana anterior, siendo las 8 principales: Colima (38.9%), Tabasco (35.5%), Puebla (33.3%), Querétaro (27.8%), Distrito Federal (25%), Yucatán (24%), Oaxaca (22.2%) y Michoacán (21.4%).

Información relevante
 Gráfica 2:
 Hasta la semana 44 del 2016 se registraron 999,503 casos, lo que representa un decremento del 13.1% en el reporte de casos de EDA en menores de cinco años de edad con respecto al mismo período del año anterior.

Gráfica 3:
 A nivel nacional, en la semana 44 se notificó 2 caso nuevo de EDA por cada 1,000 menores de 5 años.

Acciones realizadas y datos proporcionados por el CENAPRECE, 2016.
 254,707 visitas casa a casa.
 93,013 casos de diarrea estudiados.
 882,893 sobres de VSO entregados.

La proporción de casos de EDA en menores de un año es de un 25%.

La razón de tasas de incidencia hombre-mujer es de 1.05%.

De las ocho patologías incluidas en el grupo de EDA, predominan las ocasionadas por otros organismos y las mal definidas con el (93.5%) de los casos notificados, seguido de las amebiasis (4.2%).

Para la estimación de las EDA se tomaron las notificaciones de Amebiasis intestinal, Shigelosis, Fiebre tifoidea, Giardiasis, Infecciones intestinales por otros organismos y las mal definidas, Intoxicación alimentaria, Paratifoidea y otras salmonelosis y Otras infecciones intestinales debidas a protozoarios.

*Incidencia semanal por mil menores de 5 años.