



SISTEMA NACIONAL DE VIGILANCIA EPIDEMIOLÓGICA

# EPIDEMIOLOGÍA

SISTEMA ÚNICO DE INFORMACIÓN

ISSN 1405-2636

Número 28

Volumen 19

Semana 28

Del 7 al 13 de julio del 2002

*Casos de notificación inmediata y semanal* pág. 3 • *Casos por entidad federativa: enfermedades prevenibles por vacunación* pág. 4 • *Enfermedades infecciosas y parasitarias del aparato digestivo* pág. 6 • *Enfermedades infecciosas del aparato respiratorio* pág. 10 • *Enfermedades de transmisión sexual* pág. 12 • *Enfermedades transmisibles por vector* pág. 14 • *Enfermedades zoonóticas* pág. 16 • *Otras enfermedades exantemáticas* pág. 17 • *Enfermedades transmisibles* pág. 18 • *Desnutrición* pág. 21 • *Enfermedades no transmisibles* pág. 22 • *Enfermedades neoplásicas* pág. 26 • *Accidentes* pág. 27 • *Información gráfica seleccionada* pág. 28

“XIII REUNIÓN INTERNACIONAL SOBRE AVANCES EN LA  
INVESTIGACIÓN Y CONTROL DE LA RABIA EN LAS AMÉRICAS”  
3 al 8 de Noviembre. Ciudad de Oaxaca, Oaxaca. México

La Reunión Internacional sobre Avances en la Investigación y Control de la Rabia en las Américas; esfuerzo que cada año desde 1990 realizan los Estados Unidos de Norteamérica, Canadá, México y Perú (en 2000), por acercar a los investigadores, directores nacionales y locales de programas, laboratoristas y todos aquellos que en las Américas y en otras partes del mundo, están involucrados en la vigilancia, prevención y control de la rabia.

Los trabajos que se presentan en este evento son el resultado de los esfuerzos de un sinnúmero de personas que diariamente se enfrentan a la rabia y que amablemente comparten sus experiencias, con el espíritu de colaboración que se requiere para enfrentar a esta ya vieja enfermedad en el mundo.

Esperamos que la participación en esta Reunión Internacional, permita a todos los asistentes encontrar o fortalecer los elementos que sean de utilidad en su quehacer cotidiano y que éstos, se traduzcan en mejores estrategias locales, regionales, nacionales e internacionales que nos permitan avanzar a todos hacia la eliminación de esta enfermedad en beneficio de las comunidades de nuestros países.

Esta Reunión Internacional se realizará en el salón “La capilla”, del Hotel Camino Real, de la ciudad de Oaxaca, Oaxaca. México (Calle 5 de Mayo, Núm. 300. Col. Centro, C. P. 68800 Oaxaca. Oaxaca, Tel. (52) 951 606 11, Fax (52) 951 607-32, correo electrónico: [oax@caminoreal.com](mailto:oax@caminoreal.com). La Reunión Internacional contará con

sistema de traducción simultánea Inglés-Español, en todas las sesiones de trabajo.

La fecha límite para la recepción de resúmenes de los trabajos a presentar es el viernes 20 de septiembre del 2002. Los resúmenes de los trabajos deben ser enviados antes del viernes 20 de septiembre del 2002. Ningún resumen de trabajo será aceptado después de esta fecha. Todas las presentaciones serán de 15 minutos.

Cada año, el Comité Organizador de la Reunión Internacional sobre Avances en la Investigación y Control de la Rabia en las Américas, premia a un joven investigador latinoamericano. El premio consiste en el pago del viaje desde su país de origen, su participación en este evento, el hospedaje y la alimentación y un reconocimiento escrito. La elección del investigador premiado es realizada por votación directa de los miembros del Comité Científico Internacional, con base en los resúmenes de los trabajos inscritos para concursar por este premio y su decisión es inapelable

El costo de inscripción individual para participar en la Reunión Internacional es de \$100.00 USD (o su equivalente en moneda nacional, al tipo de cambio vigente el día de la operación). Usted puede obtener toda la información necesaria relativa al programa científico, registro personal, envío de resúmenes de trabajos, participación en el Premio al Investigador Latinoamericano, formas de pago, opciones de hospedaje, transportación aérea, transportación terrestre, servicios turísticos y recreativos, visitando el sitio de internet de la Reunión Internacional, en la sección de eventos de la página electrónica de la Secretaría de Salud en México (<http://www.ssa.gob.mx>). Esperamos contar con su participación en Oaxaca.

Centro Nacional de Vigilancia  
Epidemiológica/  
Secretaría de Salud del Edo. de  
Oaxaca

*Nota: El contenido de este artículo es única y exclusivamente responsabilidad del autor y no refleja necesariamente la postura de la DGE.*

#### Servicio de Notificación de Eventos Epidemiológicos de Interés 01 800 00 448 00

Como apoyo a la Notificación se pone a disposición el teléfono 01 800 00 448 00. Esta vía no sustituye los procedimientos citados en la NOM-017-SSA2-1998, para la Vigilancia Epidemiológica ni a los Manuales específicos. Se entiende por evento epidemiológico de interés: la presencia de brotes; desastres naturales y los ocasionados por el hombre.

Para consultar por INTERNET este Boletín, la hoja electrónica de la Secretaría de Salud lo pone a su alcance cada semana a través del siguiente web:  
<http://www.epi.org.mx> o <http://www.ssa.gob.mx/unidades/epide>



CUADRO 1. Casos nuevos de enfermedades de notificación inmediata hasta la semana 28 del 2002

ENFERMEDAD	CIE-10 <sup>a</sup> REV.	EN LA	ACUMULADO	MED.	EN LA	ACUMULADO
		SEMANA	2002	SEM.	SEMANA	2001
		2002	2002	97-01	2001	2001
Cólera	A00	-	-	-	-	-
Parálisis flácida aguda •Poliomielitis	A80	6	132	10	10	222
Difteria	A36	-	-	-	-	-
Enfermedad febril exantemática •Sarampión	B05	113	733	21	57	1 602
Síndrome coqueluchoide •Tos ferina	A37	22	433	34	12	480
Tétanos neonatal	A33	-	40	2	2	144
Tétanos	A34, A35	-	-	-	-	3
Rabia: •Por perro •Por quiróptero y otros	A82	-	40	2	1	60
Dengue clásico (confirmados*)	A90	-	-	-	-	-
Dengue hemorrágico: •Confirmados •Notificados	A91, A92.0	231	1 508	n.d.	63	508
Paludismo por <i>P. falciparum</i>	B50	17	236	5	-	15
		43	29	3	-	6
		-	6	2	3	29

FUENTE: Sistema Único de Información para la Vigilancia Epidemiológica. Información preliminar. Procesó: DCE.

\* Se han descartado 5 350 casos durante el 2002.

ENFERMEDAD	CIE-10 <sup>a</sup> REV.	EN LA SEMANA 2002	ACUMULADO 2002
SIDA (Diagnosticados en el año)~	B20-B24	35	404

- El total no incluye extranjeros en tránsito por México.

CUADRO 2. Casos nuevos de enfermedades de notificación semanal hasta la semana 26 del 2002

ENFERMEDAD	CIE-10 <sup>a</sup> REV.	EN LA	ACUMULADO	MED.	EN LA	ACUMULADO
		SEMANA	2002	SEM.	SEMANA	2001
		2002	2002	97-01	2001	2001
Enfermedades infecciosas intestinales	A01-A03, A04, A05, A06.1, A06.3, A06.9, A07.0, A07.1, A07.2, A07.9, A08-A09	145 285	3 228 159	124 901	167 605	3 606 801
Infecciones respiratorias agudas	J00-J01, J02.8-J02.9, J03.8-J06, J20, J21	371 693	14 582 499	293 793	412 613	14 480 802
Hepatitis virales	B15-B17.1, B18.2, B19	339	8 965	318	436	11 168
Dengue clásico	A90	497	4 131	89	44	393
Paludismo por <i>P. vivax</i>	B51	87	2 047	98	84	2 322
Tuberculosis respiratoria	A15-A16	280	7 821	274	366	8 312
Meningitis tuberculosa	A17.0	-	52	1	3	61

FUENTE: Sistema Único de Información para la Vigilancia Epidemiológica. Información preliminar. Procesó: DCE.

NOTA: La información de los acumulados del 2001 corresponde al cierre oficial.

En la información de notificación semanal, Baja California Sur y Guerrero actualizaron su base de datos.

Simbología	(-) : no se presentaron casos en la semana.
	n.d. : información no disponible.
	n.e. : información no enviada por la entidad federativa.

CUADRO 3. Casos acumulados por entidad federativa de *Enfermedades Prevenibles por Vacunación* hasta la semana epidemiológica 28; Meningitis tuberculosa hasta la 26 del 2002

ENTIDAD FEDERATIVA	Meningitis tuberculosa civ-10* Rev. A17.0			Tétanos civ-10* Rev. A34, A35			Tétanos neonatal civ-10* Rev. A33			Tos ferina civ-10* Rev. A37		
	2002		2001	2002		2001	2002		2001	2002		2001
	Sem.	Acum.	Acum.	Sem.	Acum.	Acum.	Sem.	Acum.	Acum.	Sem.	Acum.	Acum.
Aguascalientes	-	-	-	-	-	-	-	-	-	-	-	-
Baja California	-	5	6	-	-	-	-	-	-	-	-	-
Baja California Sur	-	-	-	-	-	-	-	-	-	-	-	-
Campeche	-	2	-	-	1	-	-	-	-	-	-	-
Coahuila	-	-	-	-	-	1	-	-	-	-	-	4
Colima	-	-	-	-	1	-	-	-	-	-	-	-
Chiapas	-	4	3	-	2	6	-	-	-	-	-	6
Chihuahua	-	5	1	-	-	1	-	-	-	-	-	2
Distrito Federal	-	6	7	-	1	-	-	-	-	-	12	19
Durango	-	-	-	-	-	1	-	-	-	-	-	-
Guanajuato	-	1	-	-	-	3	-	-	-	-	-	26
Guerrero	-	-	2	-	1	7	-	-	1	-	1	-
Hidalgo	-	1	-	-	-	1	-	-	-	-	-	2
Jalisco	-	4	6	-	-	2	-	-	-	-	1	5
México	-	2	3	-	1	1	-	-	-	-	4	11
Michoacán	-	-	2	-	2	5	-	-	-	-	-	1
Morelos	-	-	-	-	1	2	-	-	-	-	-	4
Nayarit	-	-	1	-	-	3	-	-	-	-	-	-
Nuevo León	-	10	1	-	-	-	-	-	-	-	-	9
Oaxaca	-	4	4	-	5	3	-	-	-	-	3	5
Puebla	-	-	-	-	5	-	-	-	1	-	-	-
Querétaro	-	1	2	-	1	-	-	-	-	-	-	2
Quintana Roo	-	-	-	-	1	1	-	-	-	-	-	-
San Luis Potosí	-	-	5	-	3	2	-	-	1	-	1	6
Sinaloa	-	-	-	-	-	-	-	-	-	-	2	13
Sonora	-	-	-	-	1	2	-	-	-	-	8	21
Tabasco	-	-	-	-	1	3	-	-	-	-	-	1
Tamaulipas	-	-	1	-	2	4	-	-	-	-	-	7
Tlaxcala	-	1	-	-	-	-	-	-	-	-	1	-
Veracruz	-	6	16	-	7	8	-	-	-	-	5	-
Yucatán	-	-	1	-	4	2	-	-	-	-	-	-
Zacatecas	-	-	-	-	-	2	-	-	-	-	2	-
<b>TOTAL</b>	-	<b>52</b>	<b>61</b>	-	<b>40</b>	<b>60</b>	-	-	<b>3</b>	-	<b>40</b>	<b>144</b>

FUENTE: Sistema Único de Información para la Vigilancia Epidemiológica. Información preliminar. Procesó: DGE.

CUADRO 3.1 Casos acumulados por entidad federativa de *Enfermedades Prevenibles*  
por *Vacunación* hasta la semana epidemiológica 26; Rubéola congénita hasta la 28 del 2002

ENTIDAD FEDERATIVA	Rubéola cfr-10 <sup>a</sup> Rev. B06			Parotiditis infecciosa cfr-10 <sup>a</sup> Rev. B26			Hepatitis aguda tipo B cfr-10 <sup>a</sup> Rev. B16			Rubéola congénita cfr-10 <sup>a</sup> Rev. P35.0		
	2002		2001	2002		2001	2002		2001	2002		2001
	Acumulado	Sem.	Acum.	Sem.	Acum.	Acum.	Sem.	Acum.	Acum.	Sem.	Acum.	Acum.
Aguascalientes	-	45	71	1	39	52	-	3	1	n.d.	-	-
Baja California	3	233	315	6	374	396	-	17	18	n.d.	-	-
Baja California Sur	-	19	24	3	59	84	-	2	1	n.d.	-	-
Campeche	1	18	5	1	30	43	-	1	2	n.d.	-	-
Coahuila	5	81	71	11	312	317	-	11	8	n.d.	-	-
Colima	-	5	12	2	62	79	-	2	4	n.d.	-	-
Chiapas	1	28	60	12	169	229	1	10	5	n.d.	-	-
Chihuahua	3	87	155	10	204	330	-	9	13	n.d.	-	-
Distrito Federal	10	245	378	13	485	703	1	66	59	n.d.	-	-
Durango	1	22	29	4	90	117	-	7	10	n.d.	-	-
Guanajuato	-	37	62	11	344	548	-	4	5	n.d.	-	-
Guerrero	-	61	40	3	379	299	-	7	3	n.d.	-	-
Hidalgo	-	5	4	5	253	261	-	6	2	n.d.	-	-
Jalisco	4	74	145	19	503	761	1	8	29	n.d.	-	-
México	9	107	195	29	530	729	2	42	63	n.d.	-	-
Michoacán	-	16	32	3	141	235	-	3	18	n.d.	-	-
Morelos	-	4	7	6	131	166	-	-	6	n.d.	-	-
Nayarit	2	17	29	6	95	112	-	3	-	n.d.	-	-
Nuevo León	3	116	242	26	660	709	-	16	29	n.d.	-	1
Oaxaca	2	69	76	9	308	435	-	8	9	n.d.	1	-
Puebla	1	71	100	8	155	269	-	23	22	n.d.	-	-
Querétaro	-	5	16	-	73	140	1	9	3	n.d.	-	-
Quintana Roo	-	11	6	2	80	96	1	2	1	n.d.	-	-
San Luis Potosí	-	20	41	9	190	293	-	5	7	n.d.	-	-
Sinaloa	3	47	59	5	302	583	1	19	18	n.d.	-	-
Sonora	-	25	46	9	218	247	1	26	32	n.d.	-	-
Tabasco	-	16	57	4	107	73	-	3	3	n.d.	-	-
Tamaulipas	3	157	180	11	276	370	-	10	12	n.d.	-	-
Tlaxcala	-	8	22	6	95	129	-	-	-	n.d.	-	-
Veracruz	3	150	101	8	390	583	2	12	10	n.d.	-	-
Yucatán	4	122	187	2	108	205	-	13	20	n.d.	-	-
Zacatecas	-	21	41	5	118	163	-	-	-	n.d.	-	-
<b>TOTAL</b>	<b>58</b>	<b>1 942</b>	<b>2 808</b>	<b>249</b>	<b>7 280</b>	<b>9 756</b>	<b>11</b>	<b>347</b>	<b>413</b>	<b>n.d.</b>	<b>1</b>	<b>1</b>

FUENTE: Sistema Único de Información para la Vigilancia Epidemiológica. *Información preliminar*. Proceso: DCE.

CUADRO 4. Casos acumulados por entidad federativa de *Enfermedades Infecciosas y Parasitarias del Aparato Digestivo hasta la semana epidemiológica 26; Cólera hasta la 28 del 2002*

ENTIDAD FEDERATIVA	Fiebre tifoidea cfe-10ª Rev. A01.0			Paratifoidea y otras salmonelosis cfe-10ª Rev. A01.1, A02			Shigelosis cfe-10ª Rev. A03			Cólera cfe-10ª Rev. A00		
	2002		2001	2002		2001	2002		2001	2002		2001
	Sem.	Acum.	Acum.	Sem.	Acum.	Acum.	Sem.	Acum.	Acum.	Sem.	Acum.	Acum.
Aguascalientes	-	5	5	13	530	537	3	23	39	-	-	-
Baja California	2	159	182	21	805	844	6	60	44	-	-	-
Baja California Sur	1	28	21	5	52	27	-	12	59	-	-	-
Campeche	2	37	64	4	38	176	9	196	256	-	-	-
Coahuila	16	331	354	285	6 560	6 437	4	120	122	-	-	-
Colima	-	4	3	-	20	81	-	17	39	-	-	-
Chiapas	21	173	173	115	3 097	3 758	138	2 328	2 939	-	-	-
Chihuahua	4	107	352	80	1 929	3 653	24	160	350	-	-	-
Distrito Federal	1	64	71	49	1 505	2 171	5	84	143	-	-	-
Durango	2	72	34	-	6	12	5	242	343	-	-	-
Guanajuato	2	87	168	114	2 350	2 076	18	278	341	-	-	-
Guerrero	3	165	106	53	817	818	74	1 258	1 715	-	-	-
Hidalgo	1	101	45	-	111	72	11	373	442	-	-	-
Jalisco	5	61	102	182	2 519	2 902	24	610	574	-	-	-
México	2	41	81	81	1 473	1 832	7	556	592	-	-	-
Michoacán	-	74	23	118	2 206	2 970	12	147	231	-	-	-
Morelos	4	37	46	1	202	235	10	311	496	-	-	-
Nayarit	-	33	19	12	218	281	2	167	170	-	-	-
Nuevo León	23	433	407	110	2 339	2 344	5	123	143	-	-	-
Oaxaca	6	93	109	9	217	252	94	1 969	2 641	-	-	-
Puebla	-	56	74	88	1 537	1 816	44	840	908	-	-	-
Querétaro	2	46	14	31	455	461	21	191	247	-	-	-
Quintana Roo	-	5	7	8	387	470	6	109	64	-	-	-
San Luis Potosí	-	46	66	22	352	854	10	164	127	-	-	-
Sinaloa	21	407	354	58	2 135	2 304	12	406	576	-	-	-
Sonora	-	2	1	11	354	533	24	186	326	-	-	-
Tabasco	-	65	68	7	603	1 924	30	815	1 302	-	-	-
Tamaulipas	20	447	505	14	939	837	24	215	400	-	-	-
Tlaxcala	1	13	22	1	29	44	13	366	474	-	-	-
Veracruz	3	76	179	105	2 518	2 129	26	1 096	1 303	-	-	-
Yucatán	4	24	17	3	158	12	21	179	282	-	-	-
Zacatecas	12	211	135	10	144	92	5	211	240	-	-	-
<b>TOTAL</b>	<b>158</b>	<b>3 503</b>	<b>3 807</b>	<b>1 610</b>	<b>36 605</b>	<b>42 954</b>	<b>687</b>	<b>13 812</b>	<b>17 928</b>	<b>-</b>	<b>-</b>	<b>-</b>

FUENTE: Sistema Único de Información para la Vigilancia Epidemiológica. Información preliminar. Procesó: DGE.



CUADRO 4.1 Casos acumulados por entidad federativa de *Enfermedades Infecciosas y Parasitarias del Aparato Digestivo* hasta la semana epidemiológica 26; *Intoxicación alimentaria bacteriana* hasta la 28 del 2002

ENTIDAD FEDERATIVA	Infección intestinal debida a virus y otros organismos, y las mal definidas cic-10* Rev. A04, A08, A09			Amebiasis intestinal cic-10* Rev. A06.0-A06.3, A06.9		Absceso amebiano del hígado cic-10* Rev. A06.4		Intoxicación alimentaria bacteriana cic-10* Rev. A05		
	2002		2001	2002	2001	2002	2001	2002		2001
	Sem.	Acum.	Acum.					Sem.	Acum.	Acum.
Aguascalientes	1 370	31 487	34 805	3 376	3 819	16	33	n.d.	71	301
Baja California	1 793	61 785	62 022	3 134	3 968	33	135	n.d.	144	330
Baja California Sur	540	17 162	18 468	2 957	3 309	10	21	n.d.	290	290
Campeche	1 120	22 071	27 366	8 293	9 079	10	28	n.d.	7	163
Coahuila	5 440	107 074	107 287	8 751	8 988	30	21	n.d.	334	354
Colima	781	13 225	15 508	2 992	3 569	50	19	n.d.	-	-
Chiapas	3 877	72 720	78 750	42 553	49 833	205	179	n.d.	485	564
Chihuahua	3 317	76 428	96 519	4 467	6 006	13	22	n.d.	403	467
Distrito Federal	9 100	252 032	278 532	21 962	27 506	37	26	n.d.	273	1 125
Durango	1 752	49 389	51 919	7 604	8 469	34	8	n.d.	37	-
Guanajuato	6 105	110 225	125 079	16 277	20 634	55	51	n.d.	83	9
Guerrero	4 746	80 924	87 355	33 610	40 315	95	91	n.d.	723	1 416
Hidalgo	2 085	46 038	44 729	20 039	23 608	52	51	n.d.	17	37
Jalisco	10 480	162 904	171 516	24 210	29 112	129	246	n.d.	526	1 125
México	12 354	271 130	267 281	47 198	54 121	179	48	n.d.	338	179
Michoacán	4 920	89 128	100 503	18 839	24 176	41	29	n.d.	20	12
Morelos	2 024	53 266	63 079	15 162	18 081	29	7	n.d.	2	12
Nayarit	1 619	30 379	31 672	12 950	13 582	39	30	n.d.	271	367
Nuevo León	4 620	136 635	140 662	11 185	12 851	71	49	n.d.	4 692	5 551
Oaxaca	3 813	71 478	79 555	32 435	39 728	116	60	n.d.	160	79
Puebla	5 350	107 182	120 973	30 982	35 485	103	126	n.d.	185	172
Querétaro	1 992	40 550	41 525	9 138	11 147	23	21	n.d.	90	-
Quintana Roo	1 017	27 881	30 842	6 109	6 534	33	-	n.d.	9	-
San Luis Potosí	2 362	49 571	63 542	10 452	13 692	36	87	n.d.	10	15
Sinaloa	1 842	80 117	81 360	19 538	21 629	127	235	n.d.	251	174
Sonora	2 819	58 605	72 653	4 365	6 053	51	58	n.d.	90	16
Tabasco	1 512	38 850	54 519	26 992	32 881	13	14	n.d.	65	217
Tamaulipas	3 654	107 913	125 041	8 589	9 714	50	50	n.d.	477	238
Tlaxcala	1 240	28 215	27 192	8 338	10 280	38	-	n.d.	9	55
Veracruz	6 054	138 760	156 534	54 079	68 017	85	174	n.d.	309	280
Yucatán	4 887	64 823	86 385	25 874	31 280	82	59	n.d.	61	195
Zacatecas	1 855	38 014	39 010	7 329	9 368	33	33	n.d.	61	47
<b>TOTAL</b>	<b>116 440</b>	<b>2 535 961</b>	<b>2 782 183</b>	<b>549 779</b>	<b>656 834</b>	<b>1 918</b>	<b>2 011</b>	<b>n.d.</b>	<b>10 493</b>	<b>13 790</b>

FUENTE: Sistema Unico de Información para la Vigilancia Epidemiológica. Información preliminar. Proceso: DCE.

CUADRO 4.2 Casos acumulados por entidad federativa de *Enfermedades Infecciosas y Parasitarias del Aparato Digestivo* hasta la semana epidemiológica 26 del 2002

ENTIDAD FEDERATIVA	Giardiasis cic-10ª Rev. A07.1		Otras infecciones intestinales debidas a protozoarios cic-10ª Rev. A07.0, A07.2, A07.9		Teniasis cic-10ª Rev. B68		Ascariasis cic-10ª Rev. B77		
	Acumulado	2002	2001	2002	2001	2002	2001	2002	2001
Aguascalientes		104	117	301	455	-	-	133	113
Baja California		286	360	562	713	20	-	122	175
Baja California Sur		394	415	133	206	1	7	43	68
Campeche		686	649	875	828	1	4	2 679	2 675
Coahuila		242	274	259	250	23	19	418	399
Colima		144	146	287	113	-	-	630	882
Chiapas		1 660	2 004	3 679	4 157	53	52	13 465	17 032
Chihuahua		309	445	389	541	7	22	465	536
Distrito Federal		2 767	2 833	3 027	2 629	1	1	3 743	3 553
Durango		151	185	79	151	1	-	709	820
Guanajuato		362	528	1 354	1 523	18	34	1 132	1 456
Guerrero		825	1 181	3 763	4 192	16	-	14 324	16 566
Hidalgo		373	321	1 225	1 267	1	-	4 085	5 005
Jalisco		753	1 025	1 333	1 787	32	30	2 364	2 943
México		1 581	1 612	4 842	4 882	52	11	3 793	5 185
Michoacán		391	476	1 182	1 152	33	32	2 871	3 102
Morelos		452	560	588	651	1	7	2 104	2 648
Nayarit		174	181	895	1 205	4	4	1 683	1 998
Nuevo León		1 065	1 017	810	985	6	8	475	486
Oaxaca		857	1 178	2 243	2 692	4	25	6 341	8 868
Puebla		690	957	5 249	5 822	11	7	8 995	10 423
Querétaro		191	261	732	1 041	3	5	612	856
Quintana Roo		456	620	500	616	-	-	2 569	3 002
San Luis Potosí		811	1 068	1 135	1 755	6	12	2 710	2 570
Sinaloa		1 687	2 021	1 857	1 026	18	23	2 060	1 772
Sonora		880	1 148	830	1 222	1	5	254	300
Tabasco		1 328	1 535	4 427	4 410	10	9	14 187	15 968
Tamaulipas		1 121	1 225	1 752	1 338	7	-	2 119	1 772
Tlaxcala		225	428	596	538	1	-	680	1 203
Veracruz		1 955	2 680	4 014	8 713	17	54	35 307	43 202
Yucatán		1 627	1 706	3 510	3 316	16	20	10 935	12 014
Zacatecas		393	362	519	428	2	7	453	483
<b>TOTAL</b>		<b>24 940</b>	<b>29 518</b>	<b>52 947</b>	<b>60 604</b>	<b>366</b>	<b>398</b>	<b>142 460</b>	<b>168 075</b>

FUENTE: Sistema Único de Información para la Vigilancia Epidemiológica. Información preliminar. Procesó: DGE.



CUADRO 4.3 Casos acumulados por entidad federativa de *Enfermedades Infecciosas y Parasitarias del Aparato Digestivo* hasta la semana epidemiológica 26 del 2002

ENTIDAD FEDERATIVA	Enterobiasis cif-10° Rev. B80		Otras helmintiasis cif-10° Rev. B65-B67, B70-B76, B78, B79, B81-B83		Enfermedades infecciosas intestinales cif-10° Rev. A01-A03, A04, A05, A06.0, A06.3, A06.9, A07.0, A07.1, A07.2, A07.9, A08-A09			
	Acumulado	2002	2001	2002	2001	2002		2001
						Sem.	Acum.	Acum.
Aguascalientes		158	162	1 794	2 251	1 593	35 897	40 077
Baja California		218	431	4 343	5 013	1 970	66 935	68 452
Baja California Sur		330	325	2 518	2 860	710	21 028	22 766
Campeche		326	349	4 905	5 502	1 568	32 203	38 579
Coahuila		448	461	2 608	2 571	6 178	123 671	124 053
Colima		440	529	2 222	2 917	931	16 689	19 459
Chiapas		3 799	4 584	15 648	18 904	6 292	126 695	142 134
Chihuahua		460	873	3 277	4 360	3 685	84 192	108 305
Distrito Federal		902	890	24 879	30 190	10 253	281 714	315 003
Durango		762	784	567	474	2 073	57 580	61 113
Guanajuato		1 231	1 442	7 943	11 159	7 074	131 016	150 358
Guerrero		2 449	2 705	11 672	11 332	6 378	122 085	136 999
Hidalgo		663	902	3 025	3 530	2 842	68 277	70 515
Jalisco		2 956	3 473	13 024	15 252	12 071	192 916	208 023
México		962	930	42 506	51 740	14 657	327 278	330 571
Michoacán		1 590	1 749	3 923	6 245	6 100	111 987	129 541
Morelos		1 010	1 101	6 089	9 007	2 774	70 020	83 160
Nayarit		1 809	2 096	3 416	4 296	2 221	45 087	47 457
Nuevo León		948	1 005	4 270	5 662	5 475	157 282	163 651
Oaxaca		1 775	2 080	7 835	10 336	5 179	109 452	126 231
Puebla		2 324	2 903	14 444	17 685	6 995	146 721	166 206
Querétaro		364	522	4 074	4 251	2 536	51 393	54 696
Quintana Roo		390	455	7 225	7 157	1 324	35 456	39 153
San Luis Potosí		982	1 066	5 199	7 484	2 837	62 541	81 117
Sinaloa		3 371	2 772	16 214	20 502	2 593	106 398	109 427
Sonora		458	584	5 643	7 968	3 163	65 312	81 947
Tabasco		2 578	2 744	7 478	9 735	2 752	73 145	96 846
Tamaulipas		1 416	3 100	12 450	14 461	4 144	121 453	139 233
Tlaxcala		349	442	1 858	2 582	1 672	37 791	39 033
Veracruz		5 529	7 230	24 824	30 956	8 470	202 807	239 821
Yucatán		939	1 111	9 858	17 847	6 504	96 256	123 193
Zacatecas		668	775	1 087	1 060	2 271	46 882	49 682
<b>TOTAL</b>		<b>42 604</b>	<b>50 575</b>	<b>276 818</b>	<b>345 289</b>	<b>145 285</b>	<b>3 228 159</b>	<b>3 606 801</b>

FUENTE: Sistema Único de Información para la Vigilancia Epidemiológica. Información preliminar. Procesó: DCE.

CUADRO 5. Casos acumulados por entidad federativa de *Enfermedades Infecciosas del Aparato Respiratorio* hasta la semana epidemiológica 26 del 2002

ENTIDAD FEDERATIVA	Tuberculosis respiratoria cic-10 <sup>a</sup> Rev. A15-A16			Otitis media aguda cic-10 <sup>a</sup> Rev. H65.0-H65.1		Faringitis y amigdalitis estreptocócicas cic-10 <sup>a</sup> Rev. J02.0, J03.0	
	2002		2001	2002	2001	2002	2001
	Acumulado Sem.	Acum.	Acum.				
Aguascalientes	-	30	25	4 821	4 280	2 154	1 316
Baja California	10	556	673	8 395	8 133	458	135
Baja California Sur	-	42	53	2 660	3 140	430	375
Campeche	4	66	49	2 957	2 529	384	383
Coahuila	8	183	82	9 348	8 795	1 877	1 629
Colima	1	43	66	2 634	2 695	324	238
Chiapas	33	703	675	11 093	11 329	6 206	7 583
Chihuahua	8	233	319	13 250	12 420	6 067	5 578
Distrito Federal	10	258	317	22 066	21 718	360	434
Durango	1	109	101	6 920	6 369	2 035	2 422
Guanajuato	5	110	127	12 544	12 019	726	477
Guerrero	13	567	464	10 312	10 311	3 242	2 999
Hidalgo	5	142	165	12 270	10 910	1 156	1 142
Jalisco	10	285	400	25 594	25 375	16 789	18 555
México	39	391	290	18 152	17 775	1 797	1 755
Michoacán	4	149	148	12 519	12 475	517	1 609
Morelos	1	62	106	5 417	4 624	2 297	2 136
Nayarit	2	119	131	5 075	4 939	1 888	2 739
Nuevo León	10	563	587	29 445	27 706	4 471	4 070
Oaxaca	8	301	419	13 102	12 389	5 595	7 730
Puebla	21	224	226	10 811	11 046	3 124	2 533
Querétaro	5	81	103	6 637	5 257	105	126
Quintana Roo	-	70	83	2 237	2 845	349	923
San Luis Potosí	6	147	162	8 779	8 453	3 110	2 614
Sinaloa	7	327	341	14 169	11 696	11 170	9 817
Sonora	1	202	266	14 114	12 397	4 179	2 333
Tabasco	7	224	245	11 093	10 124	1 075	1 138
Tamaulipas	16	549	594	11 847	10 939	3 068	1 722
Tlaxcala	1	22	15	4 527	4 245	363	469
Veracruz	38	942	965	17 158	20 539	1 785	3 417
Yucatán	4	72	81	6 207	5 654	885	602
Zacatecas	2	49	34	9 224	8 782	6 069	16 516
<b>TOTAL</b>	<b>280</b>	<b>7 821</b>	<b>8 312</b>	<b>345 377</b>	<b>331 908</b>	<b>94 055</b>	<b>105 515</b>

FUENTE: Sistema Único de Información para la Vigilancia Epidemiológica. Información preliminar. Procesó: DGE.

CUADRO 5.1 Casos acumulados por entidad federativa de *Enfermedades Infecciosas del Aparato Respiratorio* hasta la semana epidemiológica 26 del 2002

ENTIDAD FEDERATIVA	Infecciones respiratorias agudas cfr-10* Rev. J00-J01, J02.8-J02.9, J03.8-J06, J20, J21			Neumonías y bronconeumonías cfr-10* Rev. J12-J18 excepto J18.2			Influenza cfr-10* Rev. J10-J11		
	2002		2001	2002		2001	2002		2001
Acumulado	Sem.	Acum.	Acum.	Sem.	Acum.	Acum.	Sem.	Acum.	Acum.
Aguascalientes	3 761	202 304	175 931	8	1 502	1 300	-	-	-
Baja California	6 446	344 689	332 584	43	3 638	3 619	-	-	-
Baja California Sur	2 635	90 936	110 225	19	735	835	-	-	-
Campeche	3 596	127 939	124 491	19	772	780	-	-	3
Coahuila	12 714	593 170	569 189	100	6 233	6 066	-	-	-
Colima	3 238	95 261	98 376	6	539	584	-	-	-
Chiapas	7 659	269 133	289 900	63	2 228	2 363	-	-	-
Chihuahua	8 960	439 431	531 491	66	5 441	5 827	-	-	-
Distrito Federal	43 128	1 349 487	1 379 351	110	5 974	6 853	-	17	21
Durango	6 400	303 199	300 669	29	3 522	2 920	-	7	-
Guanajuato	18 079	760 357	691 756	92	5 615	4 256	-	-	-
Guerrero	9 177	372 127	356 060	50	3 208	3 080	-	-	-
Hidalgo	9 075	406 850	369 805	23	2 008	2 123	-	3	-
Jalisco	30 638	1 101 730	981 563	241	10 886	10 435	-	-	-
México	46 487	1 475 943	1 432 131	59	3 763	3 528	-	-	-
Michoacán	13 908	549 249	559 880	51	2 091	1 756	-	-	-
Morelos	4 285	233 802	242 116	13	1 945	1 376	-	-	-
Nayarit	5 242	172 562	161 692	21	1 181	1 078	-	10	3
Nuevo León	15 537	749 147	826 222	133	9 187	11 341	-	2	-
Oaxaca	6 835	349 848	339 184	35	2 408	2 597	-	-	-
Puebla	12 440	516 215	531 641	82	3 340	3 439	-	-	-
Querétaro	7 035	302 914	239 308	42	1 905	1 474	-	-	-
Quintana Roo	6 366	149 091	150 190	41	863	1 021	-	-	-
San Luis Potosí	6 607	294 166	338 064	42	3 036	3 161	-	-	-
Sinaloa	10 373	551 520	541 737	27	4 146	3 299	-	-	-
Sonora	8 052	397 326	431 397	96	6 539	6 953	-	4	-
Tabasco	7 061	250 237	272 228	27	1 424	1 342	-	-	-
Tamaulipas	11 551	539 555	514 609	103	5 053	5 300	-	-	-
Tlaxcala	4 462	173 444	169 358	30	1 295	872	-	-	-
Veracruz	18 132	772 670	774 262	113	3 867	3 844	-	-	-
Yucatán	14 458	367 274	394 903	58	1 598	1 433	-	1	19
Zacatecas	7 356	280 923	250 489	53	2 760	2 838	-	-	-
<b>TOTAL</b>	<b>371 693</b>	<b>14 582 499</b>	<b>14 480 802</b>	<b>1 895</b>	<b>108 702</b>	<b>107 693</b>	<b>-</b>	<b>44</b>	<b>46</b>

FUENTE: Sistema Único de Información para la Vigilancia Epidemiológica. Información preliminar. Procesó: DGE.



CUADRO 6. Casos acumulados por entidad federativa de Enfermedades de Transmisión Sexual hasta la semana epidemiológica 26 del 2002

ENTIDAD FEDERATIVA	Sífilis congénita cfr-10° Rev. A50			Sífilis adquirida cfr-10° Rev. A51-A53			Infección gonocócica genitourinaria cfr-10° Rev. A54.0-A54.2			Linfogranuloma venéreo por clamidias cfr-10° Rev. A55	
	2002		2001	2002		2001	2002		2001	2002	2001
	Acumulado	Sem.	Acum.	Sem.	Acum.	Acum.	Sem.	Acum.	Acum.		
Aguascalientes	-	-	-	-	3	1	-	2	-	-	1
Baja California	-	6	2	2	52	58	1	38	25	3	2
Baja California Sur	-	1	-	-	6	3	-	23	50	8	4
Campeche	-	2	1	-	35	30	1	9	12	-	6
Coahuila	-	-	-	-	18	9	1	49	47	1	1
Colima	-	-	-	-	11	17	-	3	3	2	1
Chiapas	-	1	1	1	71	57	1	105	226	11	39
Chihuahua	-	14	13	5	71	97	1	42	44	4	3
Distrito Federal	-	-	1	-	24	21	1	31	19	8	-
Durango	-	-	-	-	6	2	-	5	20	2	-
Guanajuato	-	-	1	1	10	12	-	8	9	5	3
Guerrero	-	-	-	-	33	27	1	70	46	5	4
Hidalgo	-	1	-	1	29	21	-	10	10	4	1
Jalisco	-	1	-	1	18	56	2	59	50	11	43
México	-	4	2	-	15	12	1	8	23	6	5
Michoacán	-	3	4	-	21	15	-	26	52	-	-
Morelos	-	2	1	-	17	2	-	8	-	2	1
Nayarit	-	1	2	1	117	28	-	42	77	5	1
Nuevo León	-	1	5	3	45	55	-	31	58	3	1
Oaxaca	-	-	2	-	10	16	1	59	111	6	6
Puebla	-	-	-	-	12	14	-	36	31	4	4
Querétaro	-	-	-	-	4	8	-	3	10	-	-
Quintana Roo	-	-	-	-	17	17	-	19	12	1	-
San Luis Potosí	-	4	-	1	15	7	2	33	22	-	1
Sinaloa	-	-	6	1	35	28	-	64	40	7	5
Sonora	-	-	1	2	14	40	2	38	105	3	3
Tabasco	-	1	1	3	29	34	1	14	31	26	13
Tamaulipas	-	-	-	9	125	47	8	131	126	32	6
Tlaxcala	-	-	-	-	7	12	-	13	8	-	5
Veracruz	-	3	5	1	42	45	1	55	107	2	9
Yucatán	-	-	3	1	44	30	1	15	21	-	-
Zacatecas	-	-	-	-	10	11	1	38	38	16	3
TOTAL	-	45	51	33	966	832	27	1 087	1 433	177	171

FUENTE: Sistema Único de Información para la Vigilancia Epidemiológica. Información preliminar. Procesó: DGE.

CUADRO 6.1 Casos acumulados por entidad federativa de *Enfermedades de Transmisión Sexual* hasta la semana epidemiológica 26 del 2002

ENTIDAD FEDERATIVA	Chancro blando c1e-10* Rev. A57		Tricomoniasis urogenital c1e-10* Rev. A59.0		Herpes genital y del trayecto urogenital c1e-10* Rev. A60.0		Candidiasis urogenital c1e-10* Rev. B37.3-B37.4		Virus del papiloma humano c1e-10* Rev. S/C		
	Acumulado	2002	2001	2002	2001	2002	2001	2002	2001	2002	2001
Aguascalientes		2	2	980	892	24	19	883	846	23	24
Baja California		7	7	1 596	1 249	89	88	2 995	2 746	309	247
Baja California Sur		3	2	157	211	26	29	887	913	66	46
Campeche		2	3	961	837	20	18	1 685	1 495	39	56
Coahuila		3	-	1 526	1 259	60	42	3 120	1 901	38	23
Colima		2	1	270	492	18	18	817	829	21	53
Chiapas		52	56	6 881	5 738	303	334	10 914	8 321	200	172
Chihuahua		5	11	1 813	1 897	107	107	3 885	3 809	154	210
Distrito Federal		6	-	2 223	2 763	150	112	5 313	5 356	830	1 022
Durango		7	9	2 126	2 184	45	44	2 556	2 503	30	16
Guanajuato		4	5	2 943	3 455	58	82	5 267	4 737	53	41
Guerrero		18	46	2 267	2 555	168	143	5 282	5 166	331	408
Hidalgo		11	5	3 557	3 639	47	45	6 143	5 672	163	281
Jalisco		26	46	3 982	3 770	269	272	8 600	7 550	942	801
México		9	8	6 570	6 372	158	109	13 588	12 273	249	155
Michoacán		8	6	6 087	4 091	132	89	8 362	7 385	119	317
Morelos		8	11	2 406	2 480	92	99	4 974	4 338	28	75
Nayarit		14	7	1 457	1 408	108	85	3 423	3 295	230	392
Nuevo León		5	6	1 249	1 886	230	146	4 595	4 462	104	156
Oaxaca		21	25	5 652	7 450	166	194	7 933	11 125	485	295
Puebla		31	11	7 595	7 060	155	173	8 321	8 705	80	128
Querétaro		3	-	1 048	1 082	25	29	3 338	3 089	16	20
Quintana Roo		-	1	910	1 073	98	75	1 714	1 404	261	100
San Luis Potosí		25	8	1 971	1 699	54	47	3 379	3 566	127	268
Sinaloa		7	5	2 491	1 619	111	115	5 393	4 297	348	307
Sonora		9	15	980	1 200	94	91	2 079	2 483	74	51
Tabasco		14	26	3 007	2 971	150	163	5 332	5 206	86	67
Tamaulipas		10	37	4 338	3 445	162	113	7 625	6 141	133	91
Tlaxcala		2	6	1 663	2 033	54	36	1 932	1 876	21	33
Veracruz		34	47	17 533	13 854	262	359	23 837	20 776	601	503
Yucatán		3	2	2 641	3 131	53	79	5 217	7 735	49	37
Zacatecas		24	2	2 943	2 496	55	40	4 533	3 602	355	238
<b>TOTAL</b>		<b>375</b>	<b>416</b>	<b>101 823</b>	<b>96 291</b>	<b>3 543</b>	<b>3 395</b>	<b>173 922</b>	<b>163 602</b>	<b>6 565</b>	<b>6 633</b>

FUENTE: Sistema Único de Información para la Vigilancia Epidemiológica. *Información preliminar*. Procesó: DCE.

CUADRO 7. Casos acumulados por entidad federativa de *Enfermedades Trasmisibles por Vector*,  
*Paludismo por P. Vivax hasta la semana epidemiológica 26; Paludismo por P. falciparum hasta la 28 del 2002*

ENTIDAD FEDERATIVA	Paludismo por <i>P. vivax</i> cr-10* Rev. B51			Paludismo por <i>P. falciparum</i> cr-10* Rev. B50		
	2002		2001	2002		2001
	Acumulado	Sem.	Acum.*	Acum.	Sem.	Acum.
Aguascalientes	-	-	-	-	-	-
Baja California	-	-	-	-	-	-
Baja California Sur	n.e.	-	-	-	-	-
Campeche	n.e.	18	20	-	-	-
Coahuila	-	-	-	-	-	-
Colima	-	-	1	-	-	-
Chiapas	60	1 219	1 360	-	5	22
Chihuahua	1	96	122	-	-	-
Distrito Federal	-	-	-	-	-	-
Durango	4	41	73	-	-	-
Guanajuato	-	-	-	-	-	-
Guerrero	4	19	64	-	-	-
Hidalgo	-	-	-	-	-	-
Jalisco	-	7	10	-	-	-
México	n.e.	-	-	-	-	-
Michoacán	-	13	20	-	-	-
Morelos	n.e.	-	-	-	-	-
Nayarit	1	24	55	-	-	-
Nuevo León	-	-	-	-	-	-
Oaxaca	7	131	168	-	-	-
Puebla	n.e.	-	1	-	-	-
Querétaro	-	-	-	-	-	-
Quintana Roo	5	162	117	-	-	-
San Luis Potosí	n.e.	-	-	-	-	-
Sinaloa	2	232	148	-	-	-
Sonora	n.e.	7	29	-	-	-
Tabasco	2	74	124	-	1	7
Tamaulipas	-	-	-	-	-	-
Tlaxcala	-	-	-	-	-	-
Veracruz	n.e.	-	8	-	-	-
Yucatán	1	4	2	-	-	-
Zacatecas	-	-	-	-	-	-
<b>TOTAL</b>	<b>87</b>	<b>2 047</b>	<b>2 322</b>	<b>-</b>	<b>6</b>	<b>29</b>

FUENTE: Sistema Único de Información para la Vigilancia Epidemiológica. Información preliminar. Procesó: DCE.

\* Se notifican seis casos extemporáneos de Chihuahua, uno de Durango, 18 de Sinaloa y tres de Tabasco.



CUADRO 7.1 Casos acumulados por entidad federativa de *Enfermedades Transmisibles por Vector*,  
Dengue clásico y Dengue hemorrágico hasta la semana epidemiológica 28 del 2002

ENTIDAD FEDERATIVA	Dengue clásico civ-10 <sup>a</sup> Rev. A90				Dengue hemorrágico civ-10 <sup>a</sup> Rev. A91, A92.0			
	Notificados		Confirmados <sup>6</sup>		Notificados		Confirmados	
	Acumulado		Acumulado		Acumulado		Acumulado	
	Acum. <sup>7</sup>	Sem.	Acum.	Acum.	Acum.	Sem.	Acum.	Acum.
Aguascalientes	-	-	-	-	-	-	-	-
Baja California	-	-	-	-	-	-	-	-
Baja California Sur	-	-	-	-	-	-	-	-
Campeche	187	11	23	-	10	-	2	-
Coahuila	1	-	-	-	-	-	-	-
Colima	1 807	-	370	-	-	11	68	-
Chiapas	133	3	74	65	1	3	23	14
Chihuahua	-	-	-	-	-	-	-	-
Distrito Federal	-	-	-	-	-	-	-	-
Durango	-	-	-	-	-	-	-	-
Guanajuato	-	-	-	-	-	-	-	-
Guerrero	213	3	119	39	8	-	53	-
Hidalgo	-	-	-	-	-	-	-	-
Jalisco	1	-	-	-	-	-	-	-
México	27	-	9	1	-	-	-	-
Michoacán	66	-	54	-	-	-	2	-
Morelos	1	-	-	-	-	-	-	-
Nayarit	-	-	-	-	-	-	-	-
Nuevo León	17	-	15	9	1	-	-	1
Oaxaca	129	18	30	20	-	-	4	-
Puebla	1	-	-	3	-	-	-	-
Querétaro	-	-	-	-	-	-	-	-
Quintana Roo	60	2	108	5	6	3	54	-
San Luis Potosí	-	-	-	-	-	-	-	-
Sinaloa	7	-	-	8	-	-	-	-
Sonora	-	-	-	-	-	-	-	-
Tabasco	13	1	12	6	-	-	2	-
Tamaulipas	5	-	2	24	-	-	-	-
Tlaxcala	-	-	-	-	-	-	-	-
Veracruz	1 196	186	634	324	3	-	-	-
Yucatán	267	7	58	4	-	-	28	-
Zacatecas	-	-	-	-	-	-	-	-
<b>TOTAL</b>	<b>4 131</b>	<b>231</b>	<b>1 508</b>	<b>508</b>	<b>29</b>	<b>17</b>	<b>236</b>	<b>15</b>

FUENTE: Sistema Único de Información para la Vigilancia Epidemiológica. Información preliminar. Procesó: DCE.

<sup>7</sup> Se han descartado 5 350 casos durante el 2002.

<sup>6</sup> Hasta la semana epidemiológica número 26.

CUADRO 8. Casos acumulados por entidad federativa de *Enfermedades Zoonóticas* hasta la semana epidemiológica 26; *Rabia* hasta la 28 del 2002

ENTIDAD FEDERATIVA	Brucelosis cic-10 <sup>a</sup> Rev. A23			Leptospirosis cic-10 <sup>a</sup> Rev. A27			Cisticercosis cic-10 <sup>a</sup> Rev. B69		Triquinosis cic-10 <sup>a</sup> Rev. B75		Rabia <sup>h</sup> cic-10 <sup>a</sup> Rev. A82	
	2002		2001	2002		2001	2002	2001	2002	2001	2002	2001
	Sem.	Acum.	Acum.	Sem.	Acum.	Acum.						
Aguascalientes	-	5	-	-	-	-	2	2	-	-	-	-
Baja California	-	20	11	-	-	-	3	2	-	-	-	-
Baja California Sur	-	-	1	-	-	-	1	-	6	-	-	-
Campeche	-	2	5	-	-	9	-	-	-	-	-	-
Coahuila	16	186	167	-	-	-	8	6	-	-	-	-
Colima	-	1	8	-	-	-	-	6	-	-	-	-
Chiapas	2	36	44	-	-	-	36	16	-	2	-	-
Chihuahua	5	83	132	-	-	-	27	35	-	-	-	-
Distrito Federal	2	14	11	-	1	2	20	11	1	-	-	-
Durango	-	19	17	-	-	-	-	1	-	2	-	-
Guanajuato	45	192	90	-	-	-	19	35	-	1	-	-
Guerrero	-	6	2	-	-	-	6	7	-	-	-	-
Hidalgo	-	10	25	-	9	4	2	8	-	3	-	-
Jalisco	3	104	91	-	-	1	58	89	3	3	-	-
México	3	11	8	-	-	-	26	29	1	-	-	-
Michoacán	17	76	53	-	-	-	6	17	-	-	-	-
Morelos	-	5	6	-	-	-	6	2	-	-	-	-
Nayarit	-	6	6	-	-	-	-	2	-	-	-	-
Nuevo León	12	248	180	-	-	1	11	12	1	-	-	-
Oaxaca	-	31	9	-	-	-	5	6	-	-	-	-
Puebla	3	47	63	-	-	-	30	11	-	-	-	-
Querétaro	-	34	14	-	-	-	15	7	-	-	-	-
Quintana Roo	-	3	-	-	-	-	-	-	-	-	-	-
San Luis Potosí	1	14	28	-	2	10	5	3	-	-	-	-
Sinaloa	10	214	156	-	1	-	8	6	5	-	-	-
Sonora	-	41	87	-	-	-	1	6	3	-	-	-
Tabasco	-	24	34	-	3	-	-	-	1	-	-	-
Tamaulipas	5	60	32	-	-	-	2	2	-	-	-	-
Tlaxcala	4	11	6	-	-	-	1	2	-	-	-	-
Veracruz	1	17	22	1	14	4	15	5	-	-	-	-
Yucatán	1	3	8	-	1	1	2	1	-	-	-	-
Zacatecas	-	53	26	-	-	-	9	-	-	-	-	-
<b>TOTAL</b>	<b>130</b>	<b>1 576</b>	<b>1 342</b>	<b>1</b>	<b>31</b>	<b>32</b>	<b>324</b>	<b>327</b>	<b>21</b>	<b>11</b>	<b>-</b>	<b>-</b>

FUENTE: Sistema Único de Información para la Vigilancia Epidemiológica. Información preliminar. Procesó: DCE.

<sup>h</sup> Incluye sólo casos confirmados.

CUADRO 9. Casos acumulados por entidad federativa de Otras Enfermedades Exantemáticas hasta la semana epidemiológica 26; Enfermedad febril exantemática hasta la 28 del 2002

ENTIDAD FEDERATIVA	Escarlatina cic-10ª Rev. A38			Erisipela cic-10ª Rev. A46		Varicela cic-10ª Rev. B01			Enfermedad febril exantemática cic-10ª Rev. S/C		
	2002		2001	2002	2001	2002		2001	2002		2001
	Sem.	Acum.	Acum.			Sem.	Acum.	Acum.	Sem.	Acum.	Acum.
Aguascalientes	2	103	159	36	36	45	2 254	1 587	2	8	14
Baja California	2	49	58	56	46	252	10 176	3 717	-	-	-
Baja California Sur	1	5	7	29	15	76	2 237	1 211	-	-	-
Campeche	1	8	5	113	115	31	965	1 717	-	-	7
Coahuila	7	125	138	73	75	144	5 186	4 247	1	2	-
Colima	2	9	10	104	116	22	775	1 036	2	4	3
Chiapas	2	82	59	335	304	101	2 977	2 726	1	2	20
Chihuahua	11	247	338	71	90	123	4 719	6 320	4	10	9
Distrito Federal	31	940	1 347	908	1 083	447	13 319	15 636	3	25	114
Durango	36	169	121	44	39	80	2 436	2 114	2	4	17
Guanajuato	5	178	275	239	185	177	7 180	5 295	-	198	481
Guerrero	4	63	70	341	342	99	4 578	4 476	15	15	23
Hidalgo	4	106	234	88	88	90	4 057	3 473	18	86	237
Jalisco	5	124	244	209	262	281	11 193	11 094	-	-	3
México	50	1 463	1 682	681	810	623	15 260	14 725	6	17	26
Michoacán	-	36	63	160	152	67	2 612	3 131	6	16	24
Morelos	-	47	155	146	207	40	2 667	2 820	-	7	-
Nayarit	2	16	14	83	122	33	1 994	1 608	3	26	29
Nuevo León	3	180	110	1 817	1 707	236	17 141	6 839	3	22	71
Oaxaca	2	197	194	375	362	102	5 020	5 661	25	45	14
Puebla	18	394	313	999	1 039	280	6 870	7 108	-	14	36
Querétaro	7	109	127	96	83	109	3 635	2 743	-	39	8
Quintana Roo	1	20	33	270	317	35	1 819	2 399	-	1	29
San Luis Potosí	6	96	135	209	260	94	4 041	3 627	2	24	16
Sinaloa	-	19	15	267	222	128	6 476	4 154	-	-	33
Sonora	1	18	37	37	66	192	5 894	4 232	-	15	11
Tabasco	-	35	19	229	367	53	2 257	2 186	1	10	23
Tamaulipas	1	19	8	1 150	1 229	189	12 035	6 964	-	10	30
Tlaxcala	9	145	321	147	151	104	2 300	1 691	2	12	69
Veracruz	6	79	38	2 573	2 617	231	10 461	8 724	13	93	184
Yucatán	3	39	51	353	468	67	3 854	4 471	4	25	52
Zacatecas	5	164	253	31	24	71	1 934	2 124	-	3	19
<b>TOTAL</b>	<b>227</b>	<b>5 284</b>	<b>6 633</b>	<b>12 269</b>	<b>12 999</b>	<b>4 622</b>	<b>178 322</b>	<b>149 856</b>	<b>113</b>	<b>733</b>	<b>1 602</b>

FUENTE: Sistema Único de Información para la Vigilancia Epidemiológica. Información preliminar. Procesó: DGE.



CUADRO 10. Casos acumulados por entidad federativa de *Enfermedades Trasmisibles* hasta la semana epidemiológica 26 del 2002

ENTIDAD FEDERATIVA	Tuberculosis otras formas cfe-10 <sup>a</sup> Rev. A17.1, A17.8, A17.9, A18-A19		Lepra cfe-10 <sup>a</sup> Rev. A30		Hepatitis aguda tipo A cfe-10 <sup>a</sup> Rev. B15		Hepatitis tipo C cfe-10 <sup>a</sup> Rev. B17.1, B18.2			Infección de vías urinarias cfe-10 <sup>a</sup> Rev. N30, N34, N39.0		
	Acumulado	2002	2001	2002	2001	2002		2001		2002	2001	
						Sem.	Acum.	Acum.	Sem.			Acum.
Aguascalientes	12	14	1	1	4	95	101	-	8	4	17 511	17 654
Baja California	68	67	1	2	1	126	205	3	83	65	41 043	39 256
Baja California Sur	12	4	-	-	1	148	114	-	-	1	13 242	14 540
Campeche	10	3	-	1	1	57	43	-	-	-	16 078	15 226
Coahuila	25	30	1	1	10	135	72	1	26	26	64 101	61 913
Colima	4	5	4	17	4	27	31	-	2	1	9 099	9 868
Chiapas	46	59	-	2	1	110	32	-	2	1	43 325	47 051
Chihuahua	37	52	2	1	3	123	198	1	34	55	49 487	60 940
Distrito Federal	114	127	-	-	37	924	1 388	3	68	96	165 577	172 048
Durango	11	13	-	-	2	140	106	-	13	9	35 112	32 497
Guanajuato	23	27	10	14	4	176	311	-	12	6	53 102	53 067
Guerrero	44	29	15	20	-	79	92	-	2	3	30 618	31 580
Hidalgo	21	16	-	1	29	455	469	-	2	7	46 793	46 439
Jalisco	118	168	11	12	9	524	607	3	61	63	103 544	103 172
México	69	108	-	-	19	551	913	5	75	57	158 073	165 467
Michoacán	23	35	15	19	5	121	239	-	3	5	42 205	45 665
Morelos	20	30	-	2	4	78	194	-	8	6	30 256	32 486
Nayarit	31	17	5	33	3	59	201	-	9	6	18 922	19 244
Nuevo León	56	47	5	6	28	487	237	-	12	11	63 870	66 175
Oaxaca	46	79	3	1	5	194	236	-	5	1	38 345	39 294
Puebla	29	37	-	-	12	263	287	1	36	33	62 949	65 344
Querétaro	33	27	1	1	3	153	399	-	1	1	25 626	24 442
Quintana Roo	5	7	-	-	2	73	12	-	1	-	21 332	21 156
San Luis Potosí	34	53	-	-	6	152	458	-	8	2	28 486	34 721
Sinaloa	36	38	33	33	4	184	452	4	28	11	58 875	61 362
Sonora	20	28	12	5	17	233	254	1	32	67	38 988	46 147
Tabasco	13	23	-	-	3	184	129	-	4	4	42 413	47 062
Tamaulipas	27	44	4	9	20	385	353	2	15	6	60 369	61 035
Tlaxcala	1	6	-	-	5	93	92	-	2	2	20 066	21 111
Veracruz	59	56	-	1	12	383	292	-	12	9	98 084	99 303
Yucatán	10	11	1	4	1	123	354	-	11	11	37 472	42 486
Zacatecas	10	9	-	-	3	84	72	-	1	-	31 111	28 710
<b>TOTAL</b>	<b>1 067</b>	<b>1 269</b>	<b>124</b>	<b>186</b>	<b>258</b>	<b>6 919</b>	<b>8 943</b>	<b>24</b>	<b>576</b>	<b>569</b>	<b>1 566 074</b>	<b>1 626 461</b>

FUENTE: Sistema Único de Información para la Vigilancia Epidemiológica. Información preliminar. Proceso: DCE.

CUADRO 10.1 Casos acumulados por entidad federativa de *Enfermedades Transmisibles* hasta la semana epidemiológica 26; *Conjuntivitis hemorrágica epidémica* y *SIDA* hasta la 28 del 2002

ENTIDAD FEDERATIVA	Conjuntivitis hemorrágica epidémica CIE-10* Rev. B30.3			Conjuntivitis mucopurulenta CIE-10* Rev. H10.0		Infección asintomática por VIH CIE-10* Rev. Z21			SIDA* CIE-10* Rev. B20-B24	
	2002		2001	2002	2001	2002		2001	2002	
	Sem.	Acum.	Acum.			Sem.	Acum.	Acum.	Sem.	Acum.
Aguascalientes	n.d.	-	-	345	340	-	9	9	-	7
Baja California	n.d.	1	-	1 395	1 316	1	77	49	-	27
Baja California Sur	n.d.	-	-	763	674	1	11	13	-	5
Campeche	n.d.	4	-	807	591	-	5	18	-	-
Coahuila	n.d.	2	5	1 622	1 347	2	12	9	-	13
Colima	n.d.	-	-	725	620	-	1	8	-	-
Chiapas	n.d.	4	6	4 569	4 726	6	70	103	-	1
Chihuahua	n.d.	-	-	3 665	3 218	-	19	78	2	19
Distrito Federal	n.d.	-	-	12 562	11 344	7	307	290	-	-
Durango	n.d.	-	-	2 403	2 279	-	9	13	-	6
Guanajuato	n.d.	-	-	1 991	1 651	1	15	34	-	18
Guerrero	n.d.	-	4	3 460	3 520	2	55	49	-	1
Hidalgo	n.d.	-	-	7 412	6 903	3	23	11	-	14
Jalisco	n.d.	1	1	4 563	3 913	3	66	176	-	2
México	n.d.	7	2	7 455	6 970	4	77	91	-	7
Michoacán	n.d.	-	-	2 737	2 521	1	61	47	13	32
Morelos	n.d.	2	-	1 421	1 051	1	23	20	13	38
Nayarit	n.d.	-	-	1 335	1 231	-	9	20	-	6
Nuevo León	n.d.	1	4	3 650	4 361	1	69	79	-	16
Oaxaca	n.d.	-	-	5 140	5 143	-	60	87	7	57
Puebla	n.d.	-	-	4 670	4 168	1	104	124	-	41
Querétaro	n.d.	-	-	1 918	1 322	-	13	13	-	5
Quintana Roo	n.d.	-	-	1 274	1 274	1	34	44	-	1
San Luis Potosí	n.d.	-	-	2 307	2 700	-	1	12	-	-
Sinaloa	n.d.	2	3	4 588	3 794	-	43	46	-	4
Sonora	n.d.	-	-	1 820	2 117	-	6	25	-	-
Tabasco	n.d.	-	-	3 384	2 303	-	9	21	-	12
Tamaulipas	n.d.	2	1	3 589	3 107	7	47	82	-	1
Tlaxcala	n.d.	-	-	1 400	1 316	-	22	9	-	13
Veracruz	n.d.	3	-	8 753	9 587	3	152	134	-	42
Yucatán	n.d.	-	-	3 062	3 023	2	38	91	-	14
Zacatecas	n.d.	1	-	1 173	1 305	-	4	21	-	2
<b>TOTAL</b>	n.d.	30	26	105 958	99 735	47	1 451	1 826	35	404

FUENTE: Sistema Único de Información para la Vigilancia Epidemiológica. Información preliminar. Procesó: DCE.

\* El total no incluye extranjeros en tránsito por México. Casos diagnosticados en el 2002.

CUADRO 10.2 Casos acumulados por entidad federativa de *Enfermedades Trasmisibles* hasta la semana epidemiológica 26; Meningitis y PFA hasta la 28 del 2002

ENTIDAD FEDERATIVA	Otras hepatitis virales agudas cic-10* Rev. B17-B19 excepto B17.1, B18.2		Toxoplasmosis cic-10* Rev. B58			Escabiosis cic-10* Rev. B86		Meningitis cic-10* Rev. G00-G03 excepto A17.0, A39.0			Parálisis flácida aguda cic-10* Rev. S/C			
	Acumulado	2002	2001	2002		2001	2002	2001	2002		2001	2002		2001
				Sem.	Acum.				Acum.	Sem.		Acum.	Acum.	
Aguascalientes	42	16	-	-	1	167	181	n.d.	8	2	-	2	3	
Baja California	38	47	-	-	1	2 558	2 648	n.d.	17	14	-	5	14	
Baja California Sur	19	43	-	2	-	199	250	n.d.	3	6	-	1	4	
Campeche	19	5	-	1	2	330	285	n.d.	3	1	-	2	2	
Coahuila	85	4	-	-	-	1 152	1 128	n.d.	7	4	-	3	9	
Colima	1	-	-	-	-	215	250	n.d.	2	-	-	-	2	
Chiapas	54	16	-	7	11	6 880	6 549	n.d.	23	22	-	2	6	
Chihuahua	50	44	-	1	-	1 291	1 275	n.d.	10	9	-	5	6	
Distrito Federal	164	171	-	-	1	970	1 005	n.d.	31	29	-	9	13	
Durango	2	-	-	-	1	748	695	n.d.	2	3	1	3	3	
Guanajuato	31	53	1	1	-	869	946	n.d.	22	18	-	5	10	
Guerrero	28	37	-	3	3	2 647	2 787	n.d.	10	14	-	6	4	
Hidalgo	-	-	-	2	-	1 397	1 533	n.d.	13	13	1	6	6	
Jalisco	95	163	1	10	19	1 715	1 398	n.d.	13	31	-	1	14	
México	44	88	-	2	2	1 902	2 219	n.d.	14	47	-	22	27	
Michoacán	10	17	-	1	9	936	1 155	n.d.	3	5	1	6	2	
Morelos	5	4	-	1	3	477	515	n.d.	1	6	-	1	3	
Nayarit	5	10	-	-	1	982	1 380	n.d.	5	9	1	2	5	
Nuevo León	122	66	-	1	-	2 403	2 445	n.d.	60	88	-	4	23	
Oaxaca	31	12	-	2	3	1 630	1 668	n.d.	17	15	-	5	5	
Puebla	9	12	-	-	-	1 630	1 797	n.d.	3	5	-	5	5	
Querétaro	25	8	-	-	-	500	552	n.d.	1	5	-	-	6	
Quintana Roo	4	8	-	1	3	462	339	n.d.	1	-	1	2	2	
San Luis Potosí	17	85	-	2	1	739	843	n.d.	6	15	-	5	1	
Sinaloa	28	20	-	9	6	1 538	1 530	n.d.	29	30	-	2	5	
Sonora	53	26	-	4	-	752	953	n.d.	9	16	-	6	7	
Tabasco	27	22	-	2	3	1 637	982	n.d.	8	1	-	6	3	
Tamaulipas	39	102	-	5	3	1 799	2 250	n.d.	12	37	-	5	8	
Tlaxcala	-	3	-	-	-	365	416	n.d.	-	3	-	1	4	
Veracruz	49	120	-	7	7	4 405	4 451	n.d.	8	18	1	8	15	
Yucatán	21	37	-	3	2	1 033	1 247	n.d.	2	-	-	1	1	
Zacatecas	6	4	-	-	-	185	296	n.d.	7	2	-	1	4	
<b>TOTAL</b>	<b>1 123</b>	<b>1 243</b>	<b>2</b>	<b>67</b>	<b>82</b>	<b>44 513</b>	<b>45 968</b>	<b>n.d.</b>	<b>350</b>	<b>468</b>	<b>6</b>	<b>132</b>	<b>222</b>	

FUENTE: Sistema Único de Información para la Vigilancia Epidemiológica. Información preliminar. Procesó: DGE.

CUADRO 11. Casos acumulados por entidad federativa de *Desnutrición* hasta la semana epidemiológica 26 del 2002

ENTIDAD FEDERATIVA	Desnutrición leve cic-10 <sup>a</sup> Rev. E44.1		Desnutrición moderada cic-10 <sup>a</sup> Rev. E44.0		Desnutrición severa cic-10 <sup>a</sup> Rev. E40-E43	
	Acumulado 2002	2001	2002	2001	2002	2001
Aguascalientes	443	384	135	166	61	67
Baja California	637	627	106	184	37	57
Baja California Sur	161	147	28	26	14	12
Campeche	707	826	134	163	41	53
Coahuila	1 091	1 019	258	239	81	68
Colima	327	378	72	99	32	36
Chiapas	7 352	7 491	2 336	2 212	490	528
Chihuahua	1 646	1 942	332	424	112	118
Distrito Federal	5 234	6 110	753	1 023	137	203
Durango	1 384	1 508	240	235	252	110
Guanajuato	3 554	3 990	937	1 165	369	333
Guerrero	5 994	7 350	1 807	2 238	355	462
Hidalgo	3 669	3 692	794	679	119	122
Jalisco	5 486	5 825	1 171	1 596	388	455
México	6 679	7 429	1 670	2 075	545	564
Michoacán	3 910	4 455	914	924	185	363
Morelos	1 517	1 556	397	400	113	97
Nayarit	772	839	125	184	49	53
Nuevo León	1 164	790	217	188	188	97
Oaxaca	6 165	7 265	1 634	1 880	254	268
Puebla	5 652	5 748	1 341	1 372	333	424
Querétaro	1 029	973	205	211	51	71
Quintana Roo	1 381	1 149	235	317	47	69
San Luis Potosí	2 149	2 453	449	563	87	176
Sinaloa	1 914	1 694	264	282	208	97
Sonora	589	517	77	131	33	51
Tabasco	1 301	930	292	162	83	46
Tamaulipas	1 927	1 340	323	246	66	66
Tlaxcala	1 379	1 386	291	284	33	33
Veracruz	9 195	10 224	2 001	2 321	337	399
Yucatán	1 337	1 215	340	350	54	61
Zacatecas	1 155	1 177	151	173	26	72
<b>TOTAL</b>	<b>86 900</b>	<b>92 429</b>	<b>20 029</b>	<b>22 512</b>	<b>5 180</b>	<b>5 631</b>

FUENTE: Sistema Único de Información para la Vigilancia Epidemiológica. Información preliminar. Procesó: DCE.



CUADRO 12. Casos acumulados por entidad federativa de Enfermedades no Transmisibles hasta la semana epidemiológica 26 del 2002

ENTIDAD FEDERATIVA	Bocio endémico cic-10ª Rev. E01		Diabetes mellitus tipo II cic-10ª Rev. E11-E14		Diabetes mellitus insulinodependiente tipo I cic-10ª Rev. E10		Intoxicación aguda por alcohol cic-10ª Rev. F10.1		Fiebre reumática aguda cic-10ª Rev. I00-102			
	Acumulado	2002	2001	2002	2001	2002	2001	2002	2001	2002		2001
										Sem.	Acum.	Acum.
Aguascalientes		1	3	1 100	1 533	14	34	171	143	-	3	15
Baja California		20	35	4 600	5 402	139	249	664	268	-	28	22
Baja California Sur		-	1	982	829	42	43	162	152	-	2	4
Campeche		-	-	1 077	1 147	5	9	357	257	-	13	7
Coahuila		3	6	6 144	3 068	43	52	149	151	-	20	17
Colima		6	14	536	550	2	3	203	163	-	3	5
Chiapas		29	52	3 866	2 995	33	47	346	323	3	87	141
Chihuahua		9	60	3 709	4 661	75	125	826	751	-	34	63
Distrito Federal		57	59	20 609	19 434	264	158	778	632	2	33	46
Durango		11	35	4 271	3 836	37	32	290	322	-	29	34
Guanajuato		10	10	6 368	6 300	79	34	857	1 103	1	12	16
Guerrero		32	31	5 989	6 638	98	46	508	492	1	17	31
Hidalgo		4	11	2 533	3 022	43	40	417	403	-	17	10
Jalisco		49	108	10 898	11 309	197	151	1 523	1 537	3	56	66
México		83	27	17 931	14 838	551	151	522	462	-	51	44
Michoacán		16	24	4 846	5 084	80	95	552	629	-	28	15
Morelos		2	5	3 378	4 490	28	35	388	400	-	13	18
Nayarit		19	17	1 766	1 710	10	11	198	125	3	80	49
Nuevo León		26	34	5 835	5 284	201	323	386	677	-	40	56
Oaxaca		18	11	3 235	3 342	35	21	410	353	-	25	39
Puebla		2	10	5 453	6 264	99	79	474	666	2	59	61
Querétaro		2	3	2 448	2 216	14	40	298	456	-	5	14
Quintana Roo		1	1	1 131	1 426	1	-	184	229	-	6	9
San Luis Potosí		3	4	2 915	3 865	56	89	197	158	-	18	32
Sinaloa		46	36	3 473	3 883	66	60	198	210	1	39	22
Sonora		24	18	3 068	2 481	81	164	505	355	1	31	20
Tabasco		69	27	2 822	3 567	72	102	147	104	-	45	49
Tamaulipas		10	7	7 820	7 661	110	60	449	342	3	40	36
Tlaxcala		-	-	1 399	1 239	29	30	111	119	-	10	6
Veracruz		11	21	7 469	7 850	157	146	345	312	2	46	71
Yucatán		4	12	2 477	2 592	45	35	5 373	4 910	-	11	4
Zacatecas		8	6	2 008	1 680	41	27	504	384	1	14	51
<b>TOTAL</b>		<b>575</b>	<b>688</b>	<b>152 156</b>	<b>150 196</b>	<b>2 747</b>	<b>2 491</b>	<b>18 492</b>	<b>17 588</b>	<b>23</b>	<b>915</b>	<b>1 073</b>

FUENTE: Sistema Único de Información para la Vigilancia Epidemiológica. Información preliminar. Procesó: DCE.

CUADRO 12.1 Casos acumulados por entidad federativa de Enfermedades no Trasmisibles hasta la semana epidemiológica 26 del 2002

ENTIDAD FEDERATIVA	Hipertensión arterial cic-10 <sup>a</sup> Rev. I10-I15		Enfermedades isquémicas del corazón cic-10 <sup>a</sup> Rev. I20-I25		Enfermedades cerebrovasculares cic-10 <sup>a</sup> Rev. I60-I67, I69		Insuficiencia venosa periférica cic-10 <sup>a</sup> Rev. I80, I82-I84	
	Acumulado 2002	2001	2002	2001	2002	2001	2002	2001
Aguascalientes	1 732	2 005	227	228	231	175	1 453	1 514
Baja California	8 413	9 151	1 404	1 092	660	550	3 370	3 118
Baja California Sur	1 710	1 500	244	216	88	118	734	786
Campeche	1 148	1 054	254	260	114	100	701	694
Coahuila	8 023	7 789	1 382	1 344	665	649	4 539	4 259
Colima	528	637	39	78	22	26	608	678
Chiapas	5 134	4 927	380	485	279	471	2 120	1 754
Chihuahua	6 432	9 015	1 127	1 416	790	958	4 278	6 196
Distrito Federal	25 635	25 146	5 070	5 390	2 442	2 492	22 562	21 490
Durango	6 002	5 772	712	592	372	329	2 540	2 062
Guanajuato	6 699	7 715	708	782	610	658	4 463	4 805
Guerrero	6 412	7 728	517	614	518	594	2 100	1 847
Hidalgo	3 232	4 362	463	479	287	259	2 653	2 424
Jalisco	15 388	16 464	2 708	3 597	1 148	1 670	8 930	9 818
México	21 935	20 802	2 022	1 944	1 043	1 096	12 198	12 194
Michoacán	5 924	7 045	660	798	261	256	2 829	3 087
Morelos	4 054	5 631	679	813	240	286	1 743	1 936
Nayarit	2 547	2 496	274	272	168	162	1 664	1 513
Nuevo León	6 853	6 307	1 897	1 760	1 007	1 094	6 384	6 384
Oaxaca	3 446	3 888	154	230	239	237	1 937	1 689
Puebla	6 995	6 789	727	798	487	565	4 540	4 729
Querétaro	3 281	3 267	228	222	127	166	1 429	1 469
Quintana Roo	1 262	1 876	215	245	80	92	905	822
San Luis Potosí	3 977	5 207	442	633	453	530	2 065	2 598
Sinaloa	6 916	7 607	1 001	1 040	532	723	4 918	5 076
Sonora	5 194	5 022	1 887	1 747	679	638	3 433	3 731
Tabasco	3 942	5 224	452	449	304	260	1 617	1 379
Tamaulipas	10 481	9 640	1 403	1 435	1 052	969	5 132	4 800
Tlaxcala	1 585	1 552	152	143	92	125	1 130	1 222
Veracruz	9 023	8 916	1 657	1 293	1 562	1 273	7 183	6 028
Yucatán	3 152	3 290	572	660	360	481	1 849	1 966
Zacatecas	3 658	3 092	266	244	159	144	1 534	1 358
<b>TOTAL</b>	<b>200 713</b>	<b>210 916</b>	<b>29 923</b>	<b>31 299</b>	<b>17 071</b>	<b>18 146</b>	<b>123 541</b>	<b>123 426</b>

FUENTE: Sistema Único de Información para la Vigilancia Epidemiológica. Información preliminar. Procesó: DGE.

CUADRO 12.2 Casos acumulados por entidad federativa de Enfermedades no Trasmisibles hasta la semana epidemiológica 26 del 2002

ENTIDAD FEDERATIVA	Asma y estado asmático cic-10ª Rev. J45, J46		Úlceras, gastritis y duodenitis cic-10ª Rev. K25-K29		Enfermedad alcohólica del hígado cic-10ª Rev. K70		Cirrosis hepática no alcohólica cic-10ª Rev. K74.6		
	Acumulado	2002	2001	2002	2001	2002	2001	2002	2001
Aguascalientes		1 006	1 012	7 190	8 096	51	35	59	51
Baja California		5 380	6 061	14 252	14 535	67	101	232	205
Baja California Sur		967	983	3 765	4 014	17	24	30	19
Campeche		1 800	1 633	6 478	5 993	25	26	60	57
Coahuila		4 360	4 446	24 666	23 677	55	58	143	146
Colima		667	943	3 932	4 410	88	65	60	29
Chiapas		2 443	3 016	29 832	31 416	167	174	260	360
Chihuahua		5 210	6 522	21 085	25 671	84	117	82	155
Distrito Federal		11 096	12 037	54 369	54 961	464	607	548	617
Durango		2 426	2 073	17 278	15 825	110	88	106	37
Guanajuato		4 224	3 888	25 925	26 663	151	123	200	183
Guerrero		3 669	4 172	17 372	17 526	106	66	111	119
Hidalgo		1 579	1 334	20 786	18 981	407	413	122	174
Jalisco		14 652	14 468	51 086	48 745	320	387	441	473
México		5 010	4 796	62 601	60 761	668	673	488	586
Michoacán		3 662	3 919	29 042	31 550	105	106	121	208
Morelos		2 368	2 897	8 905	10 185	63	85	219	175
Nayarit		1 458	1 286	11 201	11 269	41	30	51	106
Nuevo León		6 567	8 668	40 480	37 212	30	51	387	404
Oaxaca		1 663	1 449	17 373	18 419	216	230	103	78
Puebla		1 902	2 318	25 748	27 246	395	493	315	379
Querétaro		963	920	8 907	8 132	118	159	82	72
Quintana Roo		2 394	2 658	4 817	5 208	50	76	78	83
San Luis Potosí		1 574	1 758	14 347	16 721	73	69	136	85
Sinaloa		4 874	5 165	26 511	25 576	25	40	190	152
Sonora		4 229	3 923	15 541	18 459	52	39	133	106
Tabasco		5 904	5 707	14 181	13 088	53	30	143	205
Tamaulipas		7 921	7 989	26 901	26 552	93	93	261	288
Tlaxcala		257	268	9 850	9 674	113	110	21	34
Veracruz		9 216	8 708	47 140	48 826	378	411	531	511
Yucatán		6 344	7 624	17 846	36 130	77	75	402	379
Zacatecas		882	956	13 318	13 030	22	18	53	38
<b>TOTAL</b>		<b>126 667</b>	<b>133 597</b>	<b>692 725</b>	<b>718 551</b>	<b>4 684</b>	<b>5 072</b>	<b>6 168</b>	<b>6 514</b>

FUENTE: Sistema Único de Información para la Vigilancia Epidemiológica. Información preliminar. Procesó: DCE.

CUADRO 12.3 Casos acumulados por entidad federativa de *Enfermedades no Trasmisibles* hasta la semana epidemiológica 26; *Intoxicación por plaguicidas* hasta la 28 del 2002

ENTIDAD FEDERATIVA	Edema, proteinuria y trastornos hipertensivos del embarazo, parto y puerperio CI-10 <sup>a</sup> Rev. O10-O16 excepto O12			Intoxicación por animales venenosos CI-10 <sup>a</sup> Rev. T63 (excepto T63.2), X20, X21, X23, X27			Intoxicación por veneno de escorpión CI-10 <sup>a</sup> Rev. T63.2, X22			Intoxicación por plaguicidas CI-10 <sup>a</sup> Rev. T60		
	2002		2001	2002		2000	2002		2001	2002		2001
	Sem.	Acum.	Acum.	Sem.	Acum.	Acum.	Sem.	Acum.	Acum.	Sem.	Acum.	Acum.
Aguascalientes	8	456	356	16	293	175	41	792	734	n.d.	33	25
Baja California	14	391	453	10	318	335	1	30	30	n.d.	20	16
Baja California Sur	5	153	218	12	148	171	5	53	56	n.d.	4	7
Campeche	-	85	129	2	109	109	-	18	19	n.d.	21	18
Coahuila	46	841	723	23	350	312	1	28	23	n.d.	20	19
Colima	3	81	101	3	172	293	234	4 725	4 195	n.d.	14	4
Chiapas	6	398	333	7	250	334	2	127	87	n.d.	90	106
Chihuahua	8	480	495	18	472	614	2	132	146	n.d.	28	28
Distrito Federal	35	867	1 215	19	227	339	10	108	96	n.d.	8	19
Durango	3	214	194	8	511	428	79	2 267	1 966	n.d.	1	2
Guanajuato	16	453	470	156	2 488	2 000	588	13 908	14 173	n.d.	40	103
Guerrero	15	309	291	25	819	802	297	11 668	10 823	n.d.	61	33
Hidalgo	20	570	436	37	556	484	2	89	87	n.d.	5	5
Jalisco	87	1 939	2 545	105	2 456	3 628	778	22 722	23 381	n.d.	238	329
México	22	1 045	848	43	736	912	78	2 002	1 826	n.d.	42	35
Michoacán	14	432	548	57	1 436	1 556	471	13 895	13 830	n.d.	66	89
Morelos	8	243	190	23	1 286	1 515	507	15 427	18 090	n.d.	30	37
Nayarit	5	119	139	19	448	517	284	6 408	5 655	n.d.	114	172
Nuevo León	15	616	1 012	29	429	454	1	107	96	n.d.	71	72
Oaxaca	19	609	555	29	726	682	81	2 048	1 749	n.d.	10	12
Puebla	18	657	706	51	944	867	296	6 999	7 174	n.d.	52	63
Querétaro	12	301	342	39	699	703	92	2 345	2 302	n.d.	22	38
Quintana Roo	11	452	422	5	181	155	2	31	32	n.d.	13	19
San Luis Potosí	11	341	364	19	315	370	10	84	88	n.d.	44	25
Sinaloa	12	761	819	61	1 631	1 943	125	2 685	2 489	n.d.	54	76
Sonora	9	292	391	117	1 277	1 939	173	1 828	2 483	n.d.	7	14
Tabasco	4	293	521	2	61	100	-	21	17	n.d.	19	9
Tamaulipas	7	335	313	18	263	205	3	186	112	n.d.	17	9
Tlaxcala	11	306	381	6	179	231	-	17	51	n.d.	-	-
Veracruz	32	712	636	34	689	586	3	86	101	n.d.	41	74
Yucatán	5	249	329	5	219	244	1	30	13	n.d.	1	1
Zacatecas	11	303	370	33	539	441	74	1 548	1 315	n.d.	4	20
<b>TOTAL</b>	<b>492</b>	<b>15 303</b>	<b>16 845</b>	<b>1 031</b>	<b>21 227</b>	<b>23 444</b>	<b>4 241</b>	<b>112 414</b>	<b>113 239</b>	<b>n.d.</b>	<b>1 190</b>	<b>1 479</b>

FUENTE: Sistema Único de Información para la Vigilancia Epidemiológica. Información preliminar. Procesó: DGE.



CUADRO 13. Casos acumulados por entidad federativa de *Enfermedades Neoplásicas* hasta la semana epidemiológica 26 del 2002

ENTIDAD FEDERATIVA	Tumor maligno de estómago cic-10ª Rev. C16		Tumor maligno de bronquios y pulmones cic-10ª Rev. C34		Tumor maligno de mama cic-10ª Rev. C50		Tumor maligno del cuello del útero cic-10ª Rev. C53		Displasia cervical leve y moderada cic-10ª Rev. N87.0-N87.1		Displasia cervical severa y CACU <i>in situ</i> cic-10ª Rev. D06, N87.2	
	2002	2001	2002	2001	2002	2001	2002	2001	2002	2001	2002	2001
Aguascalientes	7	3	6	10	16	18	23	8	127	18	52	13
Baja California	10	14	38	41	129	112	81	105	558	206	72	44
Baja California Sur	5	5	10	5	11	13	8	11	205	205	8	6
Campeche	1	1	2	1	10	6	12	9	69	55	40	46
Coahuila	17	16	30	33	102	98	50	13	163	129	41	44
Colima	-	-	2	4	17	12	10	12	69	47	11	11
Chiapas	42	35	8	12	80	40	106	8	267	238	161	146
Chihuahua	16	20	47	62	94	115	71	103	1 105	1 095	132	144
Distrito Federal	44	65	46	59	192	131	308	163	2 069	1 457	280	271
Durango	10	5	17	14	43	19	24	20	319	121	58	22
Guanajuato	13	70	18	8	50	57	76	54	313	268	82	76
Guerrero	13	8	3	6	13	22	23	30	534	314	129	73
Hidalgo	6	8	6	5	9	8	10	24	590	541	149	95
Jalisco	21	64	48	88	128	311	78	257	1 930	1 583	306	310
México	36	33	22	19	102	80	107	86	703	658	155	130
Michoacán	9	11	14	13	56	85	37	82	156	268	50	123
Morelos	9	9	12	4	19	26	3	33	17	195	5	44
Nayarit	2	7	12	13	25	22	19	27	443	774	113	133
Nuevo León	31	16	87	55	202	175	119	141	366	550	51	93
Oaxaca	9	7	2	1	34	9	31	21	235	287	94	92
Puebla	10	10	9	6	42	74	53	70	506	349	175	120
Querétaro	9	9	8	9	36	13	32	24	104	74	15	28
Quintana Roo	2	1	2	3	10	13	11	15	189	256	21	20
San Luis Potosí	11	19	16	19	71	45	47	44	525	563	114	120
Sinaloa	18	16	28	51	35	45	28	32	393	707	77	141
Sonora	14	15	25	33	58	61	44	31	506	378	91	66
Tabasco	9	8	13	9	19	27	13	18	190	184	55	58
Tamaulipas	14	19	17	28	54	34	52	63	476	391	111	100
Tlaxcala	4	1	1	-	5	3	2	7	266	387	19	32
Veracruz	52	45	45	35	219	159	101	136	1 842	1 308	394	324
Yucatán	9	10	4	9	10	14	8	23	113	239	20	28
Zacatecas	3	3	12	13	34	21	21	20	253	80	44	18
<b>TOTAL</b>	<b>456</b>	<b>553</b>	<b>610</b>	<b>668</b>	<b>1 925</b>	<b>1 868</b>	<b>1 608</b>	<b>1 690</b>	<b>15 601</b>	<b>13 925</b>	<b>3 125</b>	<b>2 971</b>

FUENTE: Sistema Unico de Información para la Vigilancia Epidemiológica. Información preliminar. Procesó: DGE.

CUADRO 14. Casos acumulados por entidad federativa de Accidentes  
hasta la semana epidemiológica 26 del 2002

ENTIDAD FEDERATIVA	Quemaduras cfe-10ª Rev. L55, L56, T20-T32		Peatón lesionado en accidentes de transporte cfe-10ª Rev. V01-V09		Accidentes en vehículos con motor cfe-10ª Rev. V20-V29, V40-V79		Mordeduras cfe-10ª Rev. W53-W55			Violencia intrafamiliar cfe-10ª Rev. Y07		
	Acumulado	2002	2001	2002	2001	2002	2001	2002		2001	2002	2001
								Sem.	Acum.	Acum.		
Aguascalientes	879	920	1 303	1 643	561	589	9	584	451	11	12	
Baja California	2 753	2 735	96	44	960	1 689	34	1 165	1 076	315	340	
Baja California Sur	517	692	40	50	219	271	30	421	450	48	26	
Campeche	580	624	96	151	422	274	26	654	651	92	86	
Coahuila	3 612	3 521	196	199	812	888	56	1 118	1 078	98	105	
Colima	484	548	8	29	82	34	8	304	397	6	6	
Chiapas	1 285	1 198	231	252	417	404	31	829	601	147	172	
Chihuahua	2 705	3 424	1 435	1 292	1 300	1 135	109	2 015	1 968	242	272	
Distrito Federal	8 402	9 562	3 499	4 011	4 245	4 943	502	11 927	12 761	141	156	
Durango	1 214	950	151	188	300	437	48	1 551	1 570	61	62	
Guanajuato	3 147	3 195	367	274	557	504	143	3 707	3 572	96	108	
Guerrero	1 852	1 668	875	875	260	332	72	2 180	2 158	99	164	
Hidalgo	1 664	1 597	210	257	734	808	106	3 160	3 175	255	204	
Jalisco	5 533	6 549	385	347	1 618	1 282	184	4 859	5 447	896	849	
México	5 211	5 869	721	914	1 059	1 120	361	9 354	9 886	158	310	
Michoacán	1 902	2 333	301	286	453	639	110	2 827	2 995	153	168	
Morelos	1 203	1 417	117	177	125	281	52	1 430	1 627	34	40	
Nayarit	700	784	154	110	240	233	18	665	701	108	84	
Nuevo León	5 812	5 841	962	972	1 138	1 442	82	2 417	2 225	88	104	
Oaxaca	1 299	1 302	145	163	426	307	57	2 009	2 146	165	219	
Puebla	3 166	3 275	1 007	932	1 815	2 201	247	5 730	5 956	136	332	
Querétaro	1 343	1 377	209	124	463	240	53	1 251	1 232	47	40	
Quintana Roo	975	1 070	146	83	182	144	33	649	668	46	52	
San Luis Potosí	1 396	1 620	79	195	331	217	104	2 439	1 922	59	106	
Sinaloa	2 605	2 830	154	252	312	336	31	1 004	1 003	42	65	
Sonora	2 129	2 817	132	294	800	928	75	1 633	2 108	135	143	
Tabasco	616	731	93	123	824	549	32	879	752	97	102	
Tamaulipas	2 765	2 848	197	319	1 091	712	65	1 906	1 795	230	87	
Tlaxcala	704	730	85	136	82	163	49	1 118	1 140	64	35	
Veracruz	3 438	2 870	285	368	690	603	184	5 102	4 302	234	272	
Yucatán	1 108	1 351	60	101	91	2 308	41	1 512	1 213	24	31	
Zacatecas	843	867	72	110	313	374	27	538	510	172	74	
<b>TOTAL</b>	<b>71 842</b>	<b>77 115</b>	<b>13 811</b>	<b>15 271</b>	<b>22 922</b>	<b>26 387</b>	<b>2 979</b>	<b>76 937</b>	<b>77 536</b>	<b>4 499</b>	<b>4 826</b>	

FUENTE: Sistema Único de Información para la Vigilancia Epidemiológica. Información preliminar. Procesó: DGE.

# MEDALLA AL MÉRITO SANITARIO 2002

## CONVOCATORIA



### CONSIDERANDO

Que la Medalla al Mérito Sanitario se instituyó como un reconocimiento para promover y estimular las actividades que propician el desarrollo de la salud pública, y  
Que es justo y merecido rendir homenaje y estimular a quienes se entregan a las actividades de salud pública a nivel nacional o internacional,

### **LA SOCIEDAD MEXICANA DE SALUD PÚBLICA, A.C.**

tiene a bien convocar a sus miembros a presentar los candidatos a esta presea, bajo las siguientes:

#### **BASES**

1. Ser Socio Titular de la SMSP y/o sanitarista extranjero con actividades sobresalientes en beneficio de la salud pública
2. Reunir en su trayectoria profesional los méritos suficientes en el área de servicios de salud, o de investigación, o de formación de recursos humanos, los cuales se reconozcan a través de las siguientes actividades:
  - Haber formado parte destacada y comprobable en campañas de control, o de erradicación contra cualquiera de las enfermedades prevalentes en el país.
  - Tomar parte distinguida en cualquier nivel de atención, en el campo o en cualquier lugar, para la vigilancia contra la reintroducción de una enfermedad erradicada en México o en contra de la importación de otras.
  - Haber presentado y/o publicado trabajos escritos ante una Sociedad Científica, que sean producto de su participación en programas de campo o el fruto de investigaciones.
  - Haber creado o contribuido al diseño de nuevas técnicas, métodos o productos que hayan demostrado ser útiles en la prevención o control de enfermedades.
  - Haber ejecutado obras en beneficio de la salud y bienestar de las comunidades, siempre que tengan la amplitud y la calidad necesarias para la transformación de estados de depresión colectiva y para el mantenimiento de la salud física, mental y del bienestar.
  - Estar dedicado a la investigación o haberla efectuado, siempre que sus frutos sean aplicables a problemas de salud pública.



- Participar en trabajos de campo dentro de campañas sanitarias, investigaciones, atención de la población afectada por catástrofes y otras actividades de la misma categoría, con provecho para la salud y el bienestar de la comunidad.
- Tomar parte en actividades que signifiquen un avance notable en materia de desarrollo científico, bienestar o mejoramiento económico para la SMSP.
- Permanecer al servicio de la salud pública con un desempeño digno y eficiente en los cargos conferidos y mostrando una reconocida y sobresaliente labor.
- Haber contribuido de manera destacada a la formación de recursos humanos especialistas en salud pública, en instituciones reconocidas.

Para los extranjeros, lo previsto en los puntos anteriores, en el ámbito internacional

### PROCEDIMIENTO

1. La postulación podrá ser formulada por uno o más miembros de la SMSP.
2. La postulación, acompañada del *currículum* del candidato, debe ser presentada por escrito ante el presidente de la SMSP y enviada o entregada en el domicilio de la Sociedad, sito en la calle de Herschell No. 109, Col. Anzures, Delegación Miguel Hidalgo, C.P. 11590, de esta ciudad de México, D.F.
3. El plazo límite para la entrega de candidaturas será el 10 de agosto de 2002.
4. La Comisión revisará las solicitudes y la documentación recibida y se auxiliará con los antecedentes que existan en el archivo de la SMSP o de cualquier otra fuente de información.
5. La Comisión se reserva el derecho de declarar desierto el premio si los candidatos no reúnen los méritos suficientes.
6. La Comisión podrá otorgar hasta tres medallas siempre y cuando se trate de diferentes disciplinas incluidas dentro del campo de la salud pública.
7. La Comisión emitirá por escrito su dictamen al Cuerpo de Gobierno a más tardar el 10 de octubre de 2002, para que a través del Consejo Directivo, se hagan saber los resultados del acuerdo a los interesados.
8. El dictamen de la Comisión será inapelable.
9. La Medalla estará acompañada de un Diploma de Honor, y será impuesta en la ceremonia inaugural de la LVI Reunión Anual, la cual será efectuada el 11 de noviembre de 2002, siendo motivo de amplia difusión.
10. La Comisión entregará la(s) fotografía(s) y el resumen curricular del(los) premiado(s) con la presea a la revista *Higiene*, para que se publiquen en el número siguiente a la imposición de la Medalla.
11. La Comisión llevará un registro de los galardonados con la Medalla y los nombres con la firma de los integrantes de la Comisión que dictaminó.

SOCIEDAD MEXICANA DE SALUD PÚBLICA, A.C.  
COMISIÓN PARA EL OTORGAMIENTO  
DE LA MEDALLA AL MÉRITO SANITARIO

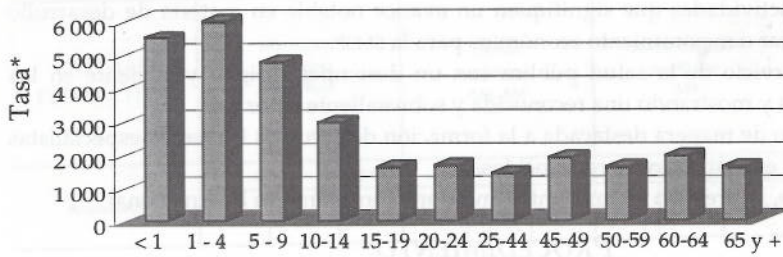
#### Servicio de Notificación de Eventos Epidemiológicos de Interés 01 800 00 448 00

Como apoyo a la Notificación se pone a disposición el teléfono 01 800 00 448 00. Esta vía no sustituye los procedimientos citados en la NOM-017-SSA2-1998, para la Vigilancia Epidemiológica ni a los Manuales específicos. Se entiende por evento epidemiológico de interés: la presencia de brotes; desastres naturales y los ocasionados por el hombre.

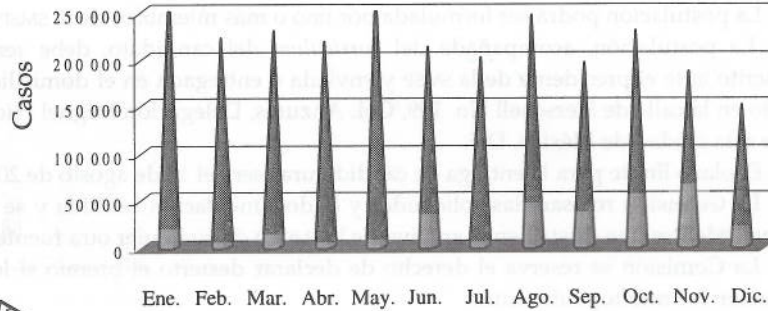


*Incidencia de Enfermedades trasmisibles\**  
*México, 2001*

Por grupo de edad



Por mes de ocurrencia



**Servicio de Notificación de Eventos Epidemiológicos de Interés 01 800 00 448 00**

Como apoyo a la Notificación se pone a disposición el teléfono 01 800 00 448 00. Esta vía no sustituye los procedimientos citados en la NOM-017-SSA2-1998, para la Vigilancia Epidemiológica ni a los Manuales específicos. Se entiende por evento epidemiológico de interés: la presencia de brotes; desastres naturales y los ocasionados por el hombre.

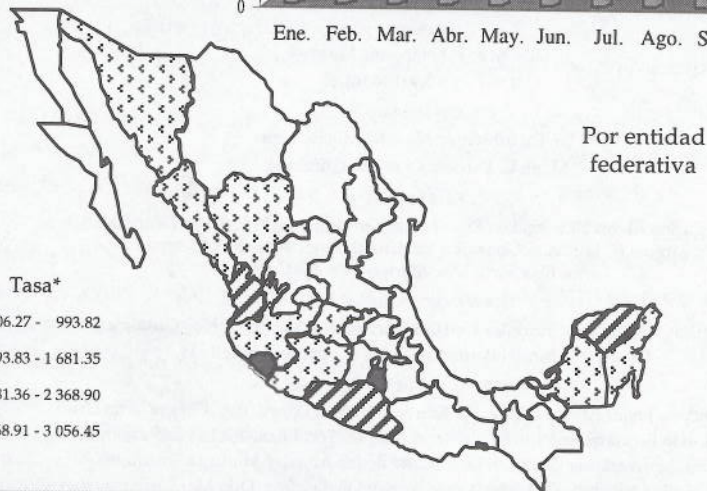
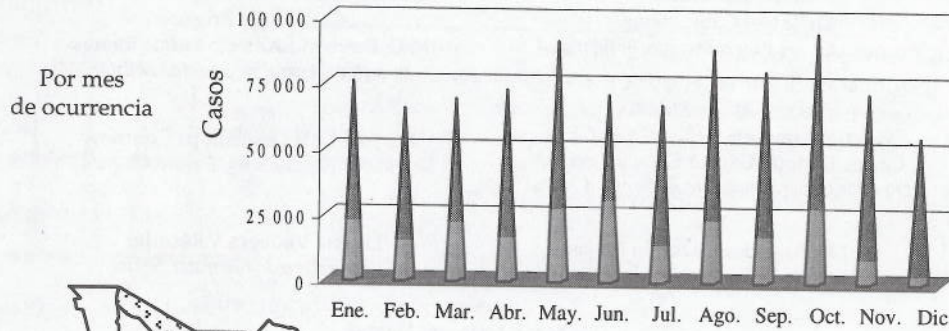
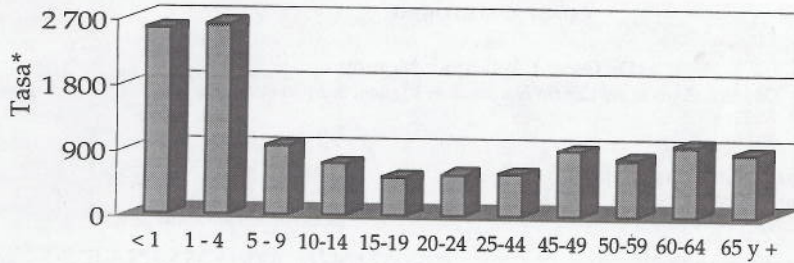
FUENTE Sistema Único de Información para la Vigilancia Epidemiológica/DGE/SSA.

\* Incluye: ascariasis, oxiuriasis, hepatitis víricas tipo A, B y C, otras hepatitis víricas, toxoplasmosis, conjuntivitis mucopurulenta, otras helmintiasis, angina estreptocócica, otitis media aguda, varicela, escarlatina, erisipela, meningitis, parotiditis infecciosa, escabiosis, lepra, otras infecciones intestinales debidas a protozoarios.

\* Tasa por 100 000 habitantes.

### Incidencia de Enfermedades no transmisibles\* México, 2001

Por grupo de edad



#### Servicio de Notificación de Eventos Epidemiológicos de Interés 01 800 00 448 00

Como apoyo a la Notificación se pone a disposición el teléfono 01 800 00 448 00. Esta vía no sustituye los procedimientos citados en la NOM-017-SSA2-1998, para la Vigilancia Epidemiológica ni a los Manuales específicos. Se entiende por evento epidemiológico de interés: la presencia de brotes; desastres naturales y los ocasionados por el hombre.

FUENTE: Sistema Único de Información para la Vigilancia Epidemiológica/DGE/SSA.

\* Incluye: Absceso hepático amibiano, intoxicación aguda por alcohol, cirrosis hepática no alcohólica, desnutrición leve, desnutrición moderada, desnutrición severa, displasia cervical leve y moderada, displasia cervical severa y CACU *in situ*, tumor maligno de mama, tumor maligno del estómago, tumor maligno de bronquios y pulmón, fiebre reumática aguda, bocio endémico, asma, intoxicación por plaguicidas, intoxicación por ponzoña de animales, intoxicación por picadura de alacrán y tumor maligno del cuello del útero.

\* Tasa por 100 000 habitantes.

SISTEMA NACIONAL DE VIGILANCIA EPIDEMIOLÓGICA

# EPIDEMIOLOGÍA

SISTEMA ÚNICO DE INFORMACIÓN

## CONSEJO EDITORIAL

SSA

Dr. Oscar J. Velázquez Monroy  
*Director General del Centro Nacional de Vigilancia Epidemiológica*

IMSS

Dr. Gonzalo Gutiérrez Trujillo  
*Titular de la Coordinación de Salud Comunitaria*

IMSS-Solidaridad

Dr. Javier Cabral Soto  
*Coordinador del Programa IMSS-Solidaridad*

SECRETARÍA DE MARINA

Comandante S.S.N.M.C.Cir. Gral.  
Carlos Enrique Gómez Llata y Tavizón  
*Director General Adjunto de Sanidad Naval*

DIF

Lic. Angélica Elizondo Riojas  
*Directora de Protección a la Infancia*

ISSSTE

Dr. Javier Dávila Torres  
*Subdirector de Regulación  
de Servicios de Salud*

SECRETARÍA DE LA DEFENSA NACIONAL

General de Brigada  
M.C. Bernardo Alfredo Bidart Ramos  
*Director General de Sanidad Militar*

PEMEX

Dr. José Luis Deschamps Contreras  
*Gerente de Regulación y Desarrollo Médico*

INI

Lorena Viniegra Velázquez  
*Subdirectora de Bienestar Social*

## EDITORES

Dr. Oscar J. Velázquez Monroy  
Dr. Pablo Kuri Morales

## COEDITORES

Dr. Cuauhtémoc Mancha Moctezuma  
M. en C. Patricia Cravioto Quintana

## COMITÉ EDITORIAL

Dr. Carlos Álvarez Lucas, Lic. Rosa María Gutiérrez, C.P. Norberto Launizar,  
Dr. Miguel G. Lombera González, Dr. Cuauhtémoc Mancha Moctezuma,  
Dra. Elsa Sarti, Dra. Marisela Vargas Cortés

## COORDINACIÓN EDITORIAL

Dr. Luis Anaya, Dra. Verónica Carrión Falcón, Dra. Ma. Jesús Hoy Gutiérrez,  
Dr. Javier Montiel Perdomo, M. en C. Arturo Revuelta H.

## PROCESAMIENTO DE INFORMACIÓN

Dr. Francisco Javier Arzate López, Dr. Eduardo Barrón López, Ing. Vicente Cruz Cruz,  
Dr. Lucio Escalera, Enf. Lucia Gutiérrez Badillo, Téc. Elizabeth López Palestina,  
Dra. Norma Luna Guzmán, Dra. María de los Ángeles Martínez Vázquez,  
Dr. Marcos Rafael Molina Sánchez, C.D. María del Carmen Ojeda Luna, Dra. Ma. Patricia Osnaya Vázquez,  
Biol. José Cruz Rodríguez Martínez, Dra. Hilda G. Soto Trejo

## COORDINACIÓN GENERAL DEL BOLETÍN

Coordinación General: Héctor Cardoso Gutiérrez  
Formación y Directorio: Consuelo Palacios Sánchez  
Corrección de Estilo: Eva García Sánchez  
Documentación: Ma. Elena Escobedo López

Para mayor información sobre el contenido de este Boletín,  
comunicarse a los teléfonos 56-64-04-26; Telfax 55-93-19-00 y 55-93-42-53  
Lada sin costo 01 (800) 00 448 00  
E-mail: [chector@epi.org.mx](mailto:chector@epi.org.mx)

Este boletín se terminó de imprimir en los talleres de Litográfica Electrónica, S.A. de C.V., con un tiraje de 3 500 ejemplares