

## INFORMACIÓN RELEVANTE: ENFERMEDADES DIARREICAS AGUDAS.

FUENTE: DIRECCIÓN GENERAL DE EPIDEMIOLOGÍA (DGE)

- La entidad federativa con mayor incidencia\* de EDA en menores de cinco años durante la semana epidemiológica 42 es: Baja California Sur(4.4).
- Precedida por Durango (3.2), Tabasco (3.1) y Campeche (3).
- En el canal endémico nacional de la semana epidemiológica 42, se observa que los casos de EDA se encuentran en la zona de Éxito.
- En 9 de las 32 entidades federativas (28.1%) se ha incrementado la incidencia, con respecto a la semana anterior ; y 5 entidades muestran más del 5% de incremento con respecto al promedio de las últimas 5 semanas.
- En la semana epidemiológica 42 , 9 entidades federativas presentaron un incremento en el número de casos de EDA con respecto a la semana anterior, siendo las 8 principales: Colima (12.5%), Oaxaca (12.5%), Querétaro (12.5%), Veracruz (7.1%), Morelos (5.6%), Baja California (5.3%), San Luis Potosí (4.3%) y Nuevo León (3.8%).

**Información hasta la semana epidemiológica 42 del 2016**

Tabla 1. Comparativo de incidencia\* de Enfermedad Diarreica Aguda (EDA) en menores de cinco años desde la semana 38 hasta la semana 42, por entidad federativa, México 2016.

Entidad	Semana Epidemiológica					Entidad	Semana Epidemiológica				
	38	39	40	41	42		38	39	40	41	42
Aguascalientes	4.4	3.7	4.0	3.4	2.8	Morelos	2.3	2.0	2.0	1.8	1.9
Baja California	1.5	1.7	1.7	1.9	2.0	Nayarit	3.6	2.7	3.1	3.1	2.8
Baja California Sur	5.1	5.3	5.7	5.1	4.4	Nuevo León	2.1	2.1	2.4	2.6	2.7
Campeche	3.7	3.9	3.9	3.3	3.0	Oaxaca	2.4	2.0	1.8	0.8	0.9
Coahuila	2.5	2.6	2.6	2.4	2.4	Puebla	1.3	1.3	1.2	1.2	1.1
Colima	2.7	3.0	2.9	3.2	3.6	Querétaro	1.7	1.5	2.0	1.6	1.8
Chiapas	1.7	1.6	1.8	1.8	1.6	Quintana Roo	2.1	1.6	1.9	2.0	1.7
Chihuahua	2.7	2.2	2.5	2.3	2.2	San Luis Potosí	2.2	0.3	2.2	2.3	2.4
Distrito Federal	1.5	1.5	1.4	1.6	1.6	Sinaloa	3.6	3.4	3.2	2.6	2.4
Durango	4.6	3.9	4.0	3.9	3.2	Sonora	3.1	3.1	2.9	2.8	2.6
Guanajuato	1.6	1.5	1.6	1.4	1.3	Tabasco	2.9	3.1	3.4	3.0	3.1
Guerrero	2.2	1.7	1.8	1.9	1.6	Tamaulipas	2.6	2.4	2.8	3.1	2.8
Hidalgo	1.8	1.5	1.9	1.6	1.6	Tlaxcala	2.0	2.0	2.5	2.4	1.9
Jalisco	1.7	1.5	1.6	1.6	1.5	Veracruz	1.5	1.4	1.6	1.4	1.5
México	1.7	1.6	1.6	1.7	1.5	Yucatán	2.7	2.8	2.6	2.5	2.5
Michoacán	1.6	1.3	1.4	1.4	1.4	Zacatecas	4.2	3.3	3.5	3.1	2.8
						Nacional	2.1	1.9	2.0	2.0	1.9

Información relevante

Tabla 1:

En la semana epidemiológica 42, 9 entidades federativas presentaron un incremento en el número de casos de EDA con respecto a la semana anterior, siendo las 8 principales:

Colima	( 12.5 %)
Oaxaca	( 12.5 %)
Querétaro	( 12.5 %)
Veracruz	( 7.1 %)
Morelos	( 5.6 %)
Baja California	( 5.3 %)
San Luis Potosí	( 4.3 %)
Nuevo León	( 3.8 %)

Figura 1:

La entidad federativa con mayor incidencia\* de EDA en menores de cinco años durante la semana epidemiológica 42 es:

Baja California Sur ( 4.4 )

Precedida por Durango (3.2), Tabasco (3.1) y Campeche (3).

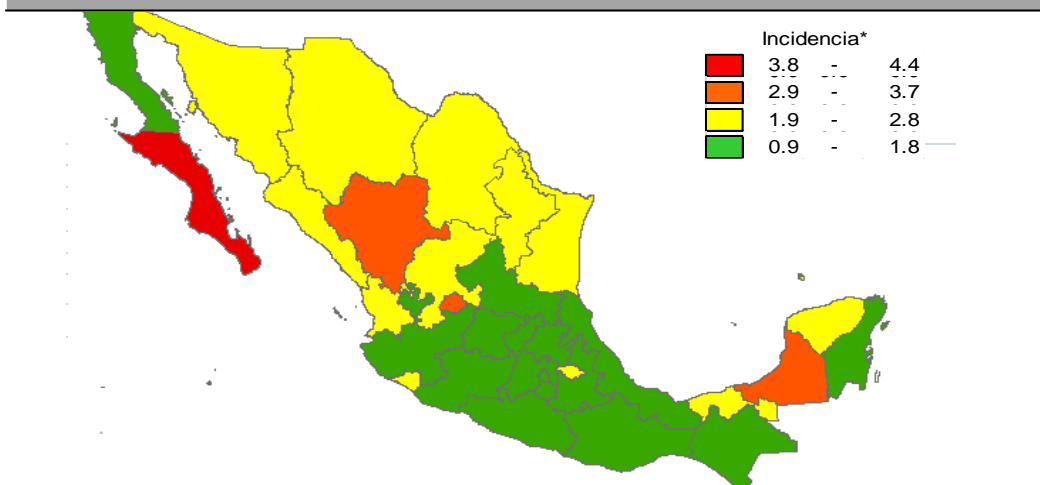
En 9 de las 32 entidades federativas (28.1%) se ha incrementado la incidencia, con respecto a la semana anterior; y 5 entidades muestran más del 5% de incremento con respecto al promedio de las últimas 5 semanas.

Gáfica 1:

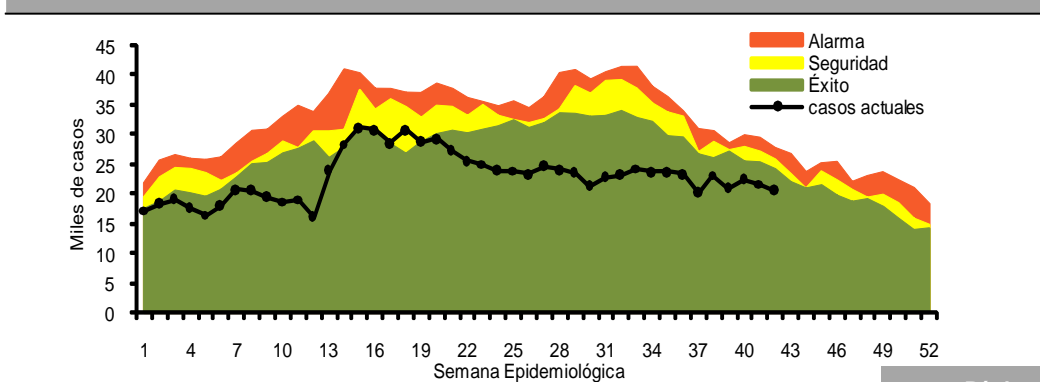
En el canal endémico nacional de la semana epidemiológica 42, se observa que los casos de EDA se encuentran en la zona de Éxito.

\*Incidencia semanal por mil menores de 5 años.

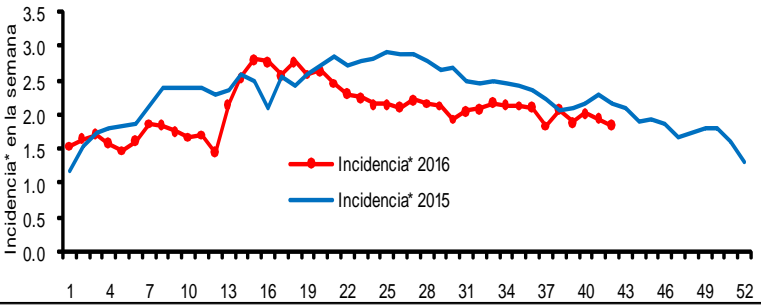
Figura 1. Incidencia\* de EDA en menores de cinco años durante la semana epidemiológica 42, México, 2016.



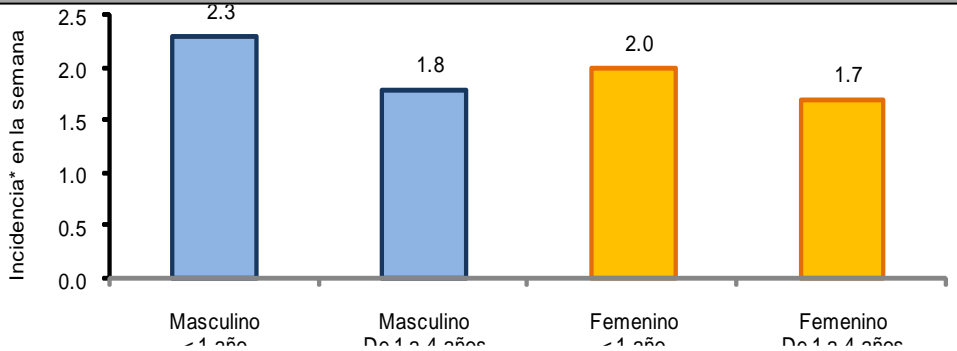
Gráfica 1. Casos notificados de EDA, México 2011 - 2016.



Gráfica 2. Comparativo de incidencia\* de EDA en menores de cinco años por semana epidemiológica, México, 2015 - 2016.



Gráfica 3: Incidencia por grupo de edad y sexo de EDA en menores de cinco años en México



**Noticias relevantes**

<http://laopcion.com.mx/noticia/154935/aplica-imss-600-mil-acciones-en-beneficio-de-los-juarenses>

**Aplica IMSS 600 mil acciones en beneficio de los juarenses**

Ciudad Juárez.- En su participación durante la Tercera Semana Nacional de Salud 2016, efectuada del 10 al 14 de octubre, el Instituto Mexicano del Seguro Social (IMSS) en Ciudad Juárez aplicó 110 mil vacunas, principalmente para prevenir sarampión, rubéola y parotiditis (paperas) en población infantil, así como la inmunización contra el Virus del Papiloma Humano (VPH) a niñas de quinto año de primaria y de 11 años no inscritas en el Sistema Educativo Nacional.

Asimismo, realizó un total de 606 mil 492 acciones en salud, pues además de la vacunación también se administraron 13 mil 860 dosis de vitamina A, se distribuyeron 152 mil 180 dosis de albendazol (desparasitante), se entregó 108 mil 700 sobres de Vida Suero Oral para el manejo de enfermedades diarreicas, así como un total de 8 mil 630 dosis de ácido fólico a mujeres en edad fértil.

El médico supervisor de Epidemiología en la Zona Juárez del IMSS, Oscar Rafael Contreras, explicó que para completar el cuadro de acciones en esta Semana Nacional de Salud, personal del Instituto informó a más de 71 mil padres y madres de familia respecto a la prevención de enfermedades diarreicas agudas, infecciones respiratorias agudas y tétanos neonatal, su manejo en el hogar y la identificación de los signos de alarma.

**Elementos de comunicación a la comunidad**

- La entidad federativa con mayor incidencia\* de EDA en menores de cinco años durante la semana epidemiológica 42 es: Baja California Sur(4.4).
- Precedida por Durango (3.2), Tabasco (3.1) y Campeche (3).
- En el canal endémico nacional de la semana epidemiológica 42, se observa que los casos de EDA se encuentran en la zona de Éxito.
- En 9 de las 32 entidades federativas (28.1%) se ha incrementado la incidencia, con respecto a la semana anterior ; y 5 entidades muestran más del 5% de incremento con respecto al promedio de las últimas 5 semanas.
- En la semana epidemiológica 42 , 9 entidades federativas presentaron un incremento en el número de casos de EDA con respecto a la semana anterior, siendo las 8 principales: Colima (12.5%), Oaxaca (12.5%), Querétaro (12.5%), Veracruz (7.1%), Morelos (5.6%), Baja California (5.3%), San Luis Potosí (4.3%) y Nuevo León (3.8%).

Información relevante  
 Gráfica 2:  
 Hasta la semana 42 del 2016 se registraron 964,857 casos, lo que representa un decremento del 12.8% en el reporte de casos de EDA en menores de cinco años de edad con respecto al mismo período del año anterior.

Gráfica 3:  
 A nivel nacional, en la semana 42 se notificó 2 caso nuevo de EDA por cada 1,000 menores de 5 años.

Acciones realizadas y datos proporcionados por el CENAPRECE, 2016.  
 253,707 visitas casa a casa.  
 92,196 casos de diarrea estudiados.  
 879,046 sobres de VSO entregados.

La proporción de casos de EDA en menores de un año es de un 25% .

La razón de tasas de incidencia hombre-mujer es de 1.05% .

De las ocho patologías incluidas en el grupo de EDA, predominan las ocasionadas por otros organismos y las mal definidas con el (93.5%) de los casos notificados, seguido de las amebiasis (4.2%).

Para la estimación de las EDA se tomaron las notificaciones de Amebiasis intestinal, Shigelosis, Fiebre tifoidea, Giardiasis, Infecciones intestinales por otros organismos y las mal definidas, Intoxicación alimentaria, Paratifoidea y otras salmonelosis y Otras infecciones intestinales debidas a protozoarios.

\*Incidencia semanal por mil menores de 5 años.