

MUNICIPIO DE CAMPECHE

1. Caracterización del municipio

El municipio de Campeche es el primero en orden de importancia económica y demográfica del estado de Campeche. Colinda al Norte con el municipio de Tenabo; al Este con el municipio de Hopelchen; al Sur con el municipio de Champotón y al Oeste con el Golfo de México (Gobierno del Estado de Campeche, 2009-2015).

En la actualidad, el municipio tiene una extensión territorial de 3 mil 410.64 kilómetros cuadrados que representa el 6% del total del estado (H. Ayuntamiento de Campeche, 2009-2011), el cual se divide para su administración en cuatro Juntas municipales y una cabecera municipal de la siguiente manera:

- I. Cabecera municipal: San Francisco de Campeche (capital del estado de Campeche)
- II. Junta municipal de Hampolol
- III. Junta municipal: Alfredo V. Bonfil
- IV. Junta municipal: Pcih
- V. Junta municipal: Tixmucuy

2. Dinámica demográfica

En el caso del municipio de Campeche, la dinámica poblacional va en crecimiento en torno a las principales localidades urbanas como sucede en todo el estado, particularmente en los municipios de Carmen y Champotón (Centrageo, s/f), los cuales por la dinámica económica productiva sustentada principalmente en actividades como el petróleo, la pesca, agrícola y servicios, estos tres municipios, incluyendo Campeche, concentran actualmente el 68.46% del total estatal (INEGI, 2010).

Como antecedente del fuerte crecimiento y evolución demográfica que empezó a partir de 1950, cuando pasó de 39 531 habitantes a 151 805 habitantes para 1980 (385%); para el año 2005 existía una población de 238 mil 850 habitantes, en tanto que para el año 2010, según el XII Censo General de Población y Vivienda, la

población municipal se incrementó a 259 mil 005 habitantes para el 2010 (gráfica 1); es decir, del año 1950 al 2010, la población creció exponencialmente, pues tuvo un incremento del 652% en cuestión de seis décadas (cuadro 1)

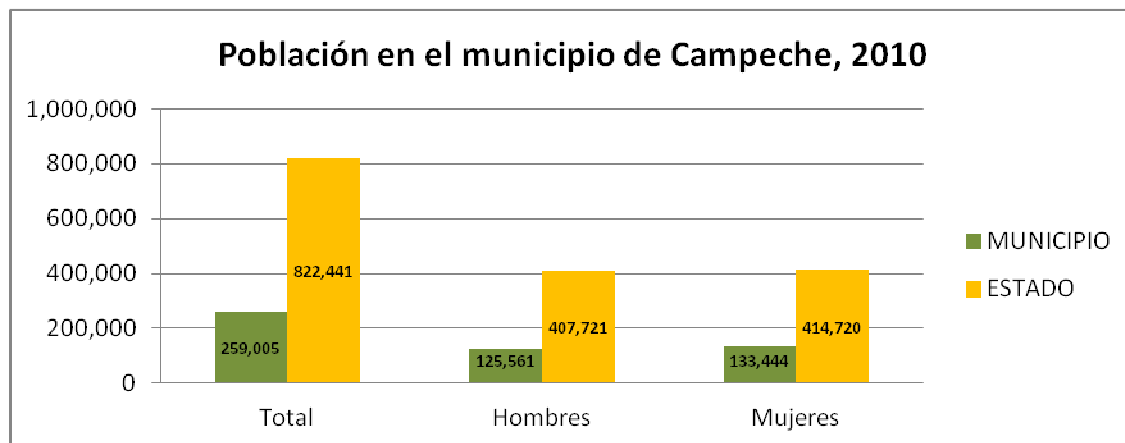
Cuadro 1

Crecimiento poblacional del municipio de Campeche 1950-2010				
Año	1950	1980	2005	2010
Población	39,531	151,805	238,850	259,005
% incremento poblacional 1950-2010	652%			

Fuente: Centrotego (s/f), *Perfil de la Ciudad de Campeche y su entorno*, en línea <http://xsei.centrotego.org.mx/ap/campeche/Documentos/perfil.pdf>, consultado el 16 de diciembre de 2011.

Como ya se expuso líneas atrás, para el año 2010 la población del municipio era de 259 005, lo que representó aproximadamente el 31% del total del estado (INEGI, 2010), de los cuales 125 mil 561 habitantes son hombres (48%) y 133 mil 444 son mujeres (51.51%), siendo la población femenina más alta que la masculina (gráfica 1)

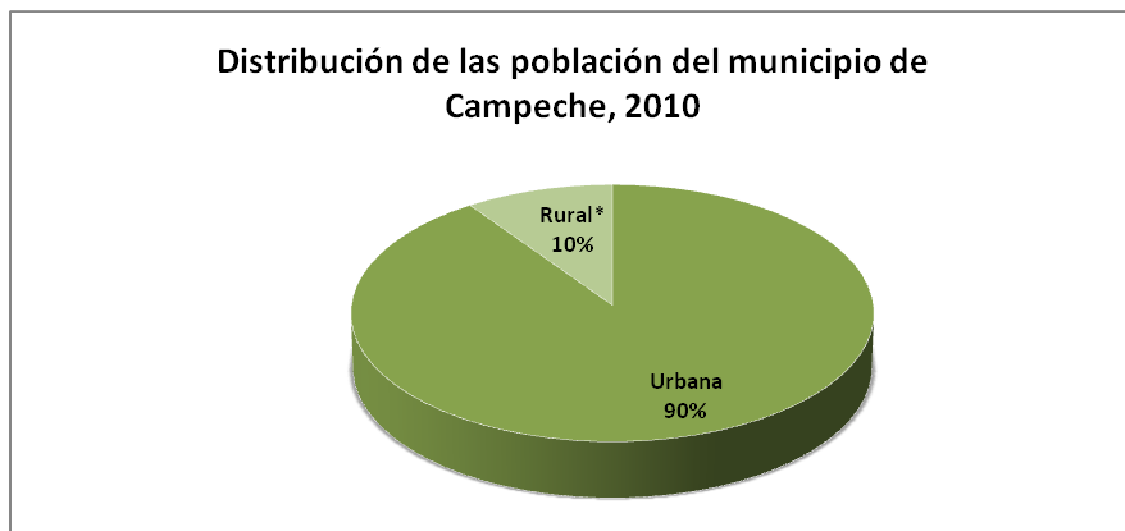
Gráfica 1



Fuente: INEGI, Censo de Población y Vivienda, 2010

Actualmente, la población se distribuye en 223 localidades; el 90% se concentra mayormente en las zonas urbanas donde hay más de 2 mil 500 habitantes y el 10% en las zonas rurales con menos de 2 mil 500 habitantes (gráfica 2) siendo la localidad de San Francisco de Campeche, capital del estado de Campeche, la localidad de mayor concentración poblacional con un número de 220 mil 389 habitantes (SEDESOL, 2010)

Gráfica 2



Fuente: SEDESOL, Catalogo de localidades, Campeche, 2010/ *Únicamente localidades activas

En el contexto estatal, el rezago social y grado de marginación municipal de Campeche es muy bajo. Existe una población total de 160 en localidades de muy alta marginación y 13 546 habitantes en localidades de alta marginación (cuadro 2), (SEDESOL, 2010).

Cuadro 2

Indicadores de marginación del municipio, 2005	
Población total en localidades de muy alta marginación: 160	
Población total en localidades de alta marginación: 13,546	
Total de localidades de muy alta marginación: 2	
Total de localidades de alta marginación: 27	
Total de localidades de media marginación: 12	
Total de localidades de baja marginación: 3	
Total de localidades de muy baja marginación: 1	
Índice de marginación	-1.30505
Grado de marginación	Muy bajo

Fuente: SEDESOL, Catalogo de localidades, Campeche, 2010

Respecto al rubro de la vivienda, en Campeche, el Censo de Población y Vivienda 2010 registró que hay un total de 71 454 viviendas particulares habitadas, las cuales 69 324 cuentan con piso diferente de tierra; 68 351 disponen de agua de la red

pública en el ámbito de la vivienda; 67 824 disponen de drenaje y 68 780 disponen de excusado o sanitario (cuadro 3) (SEDESOL, 2010)

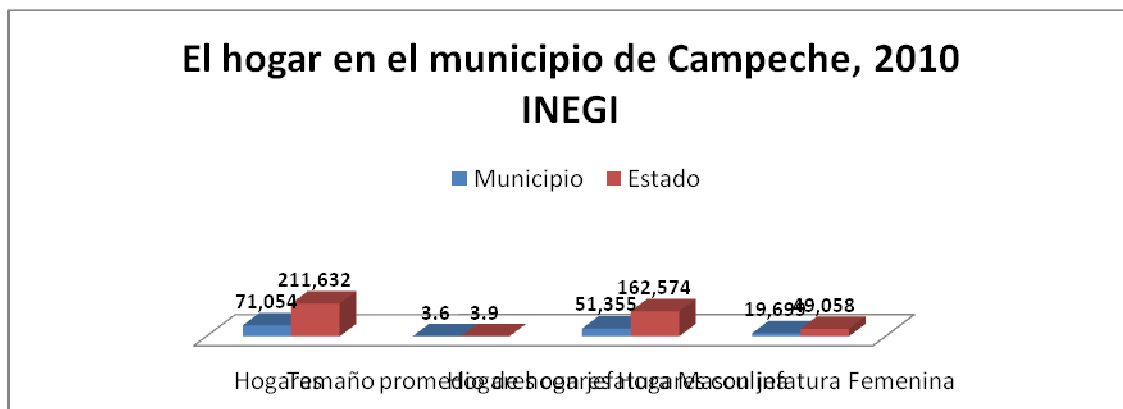
Cuadro 3

La vivienda en el municipio de Campeche, 2010		
Categoría	Municipio	Estado
Total de viviendas particulares habitadas.	71454	213665
Viviendas particulares habitadas con piso diferente de tierra	69324	200,975
Viviendas particulares habitadas que disponen de agua de la red pública en el ámbito de la vivienda	68351	179,297
Viviendas particulares habitadas que disponen de drenaje	67824	180,904
Viviendas particulares habitadas que disponen de excusado o sanitario	68780	195,395

Fuente: SEDESOL, Catalogo de localidades, Campeche, 2010

En Campeche, existen 71 mil 054 hogares, con un tamaño promedio de 3.6 habitantes por hogar, de los cuales 51 mil 355 hogares tienen jefatura masculina y 19 mil 699 de ellos tienen jefatura femenina, siendo significativa el papel de la mujer como sostén de la familia, pues representa el 27.72% sobre el total estatal (gráfica 3)

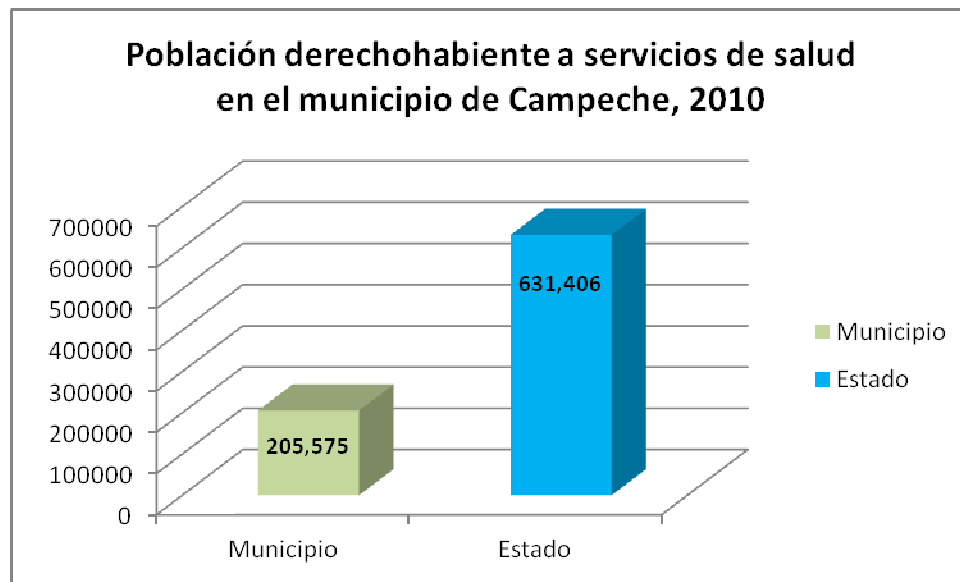
Gráfica 3



Fuente: INEGI, Censo de Población y Vivienda, 2010

En cuanto a los servicios de salud, en Campeche sólo reciben atención médica 205 575 habitantes, es decir, la cobertura en esta materia aún es del 79.37%, faltando aún de por cubrir al 20.62% del tota municipal (gráfica 4)

Gráfica 4



Fuente: INEGI, Censo de población y vivienda, 2010

En cuanto a las condiciones de educación en el municipio de Campeche, se considera que a partir del año 1990 el analfabetismo está ha ido disminuyendo significativamente, elevándose el promedio de población alfabeta (cuadro 4).

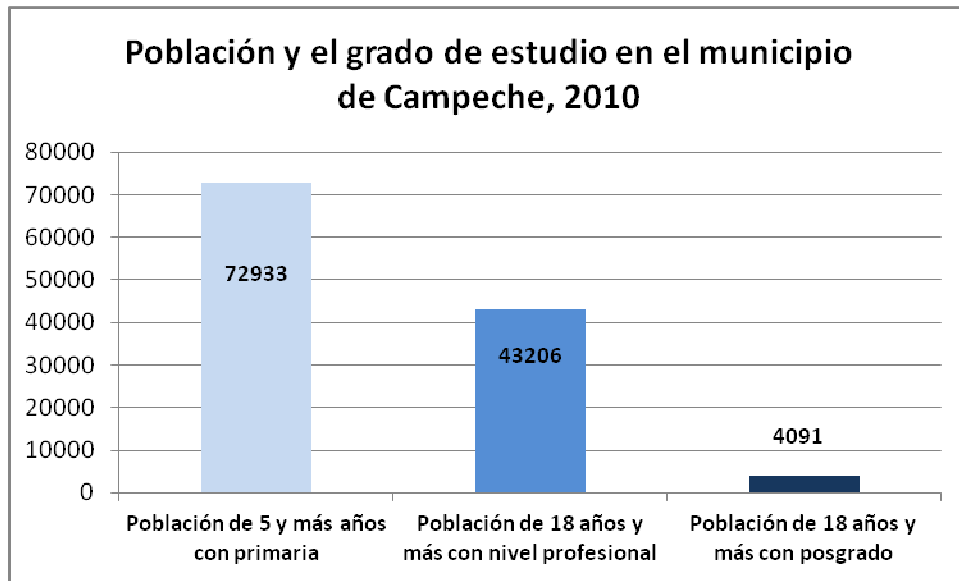
En 2010, el censo poblacional informó que había 72 933 habitantes de 5 años y más años con primaria, 43 206 de 18 años y más con estudios profesionales y 4 091 con estudios de posgrados en el mismo grupo de edad (gráfica 5)

Cuadro 4

Población alfabeta y analfabeta del municipio de Campeche 1990-2005				
	1990	1995	2000	2005
Población total	110780	137678	149172	170613
Alfabetas	100449	125788	138390	159223
% Alfabetas 1990-2005	48%			
Analfabetas	10183	11761	10717	10652
% Analfabetas 1990-2005	1.28%			

Fuente: H. Ayuntamiento de Campeche 2006-2009. con datos del INEGI, 1990 y 2005.

Gráfica 5



Fuente: INEGI, Censo de Población y Vivienda, 2010

3. Metodología de la *Encuesta sobre violencia de género 2011*

Dado el objetivo de la investigación y las características de la información recabada, se tomó como unidad de análisis a las mujeres de 15 años y más, residentes de las viviendas seleccionadas, principalmente en localidades rurales y urbanas con cierto grado de marginación (CONAPO y SEDESOL, 2005) y sin distinción de su situación conyugal. Esto permitió obtener información específica, no únicamente de la incidencia de la violencia de género sino también datos complementarios de la composición de los hogares rurales: características físicas y equipamiento de las viviendas, perfil socioeconómico de las mujeres e información sociodemográfica de las localidades. Por tanto, el universo muestral es el total de las viviendas habitadas del municipio de Campeche de acuerdo a los datos censales más recientes y disponibles (INEGI, *XIII Censo de Población y Vivienda 2010*). De este modo se determinó un universo de 71 454 viviendas particulares habitadas, tomando como informantes a cualquier miembro del hogar del sexo femenino no menor de 15 años.

El levantamiento de campo se realizó con un grupo de mujeres (estudiantes y voluntarias) que previamente se capacitaron para la aplicación del cuestionario. Siguió el criterio de no más de cuatro encuestas por manzana y de manera cruzada, esto con el fin de lograr una representatividad del total de cada colonia o localidad.

La captura de los cuestionarios fue realizada por un equipo de estudiantes de la Universidad Autónoma del Carmen igualmente capacitados. Por último, el procesamiento de la información y el análisis descriptivo se realizó con el software SPSS v.15 y Excel 2007.

- Tipo de levantamiento: Se levantaron 128 cuestionarios.
- Unidad de observación: Las viviendas habitadas seleccionadas y sus hogares
- Selección de muestra: Muestreo por colonia y localidad, no probabilístico, a juicio por observación.
- Modo de recolección: Entrevista directa utilizando el cuestionario diseñado por el OVSGC para este estudio.
- Cobertura geográfica: Municipio del Campeche, Campeche. Dos localidades rurales y dos de la zona urbana de la ciudad de San Francisco de Campeche.
- Fecha de levantamiento: Junio de 2011
- Distribución de los cuestionarios aplicados

San Rafael	37
Samula	31
Kaniste	30
Sn. Fco. Campeche	30
Suma	128

Cuadro 5
Estado Civil de las mujeres encuestadas en Campeche

		Frecuencia	Porcentaje	Porcentaje válido	Porcentaje acumulado
Válidos	Soltera	23	18,0	18,0	18,0
	Casada	60	46,9	46,9	64,8
	Unión libre	17	13,3	13,3	78,1
	Divorciada	10	7,8	7,8	85,9
	Viuda	10	7,8	7,8	93,8
	Madre soltera(soltera con hijos)	8	6,3	6,3	100,0
	Total	128	100,0	100,0	

Cuadro 6**Estudios terminados o cursando actualmente de las mujeres encuestadas en Campeche**

		Frecuencia	Porcentaje	Porcentaje válido	Porcentaje acumulado
Válidos	n/e	3	2,3	2,3	2,3
	Primaria	17	13,3	13,3	15,6
	Primaria incompleta	13	10,2	10,2	25,8
	Secundaria	32	25,0	25,0	50,8
	Secundaria incompleta	13	10,2	10,2	60,9
	Preparatoria/bachiller	18	14,1	14,1	75,0
	Preparatoria/Bachiller incompleto	12	9,4	9,4	84,4
	Licenciatura	10	7,8	7,8	92,2
	Licenciatura incompleta	4	3,1	3,1	95,3
	Sabe leer y escribir, pero no fue a la escuela	1	0,8	0,8	96,1
	No sabe leer ni escribir	2	1,6	1,6	97,7
	Otro Especifique	3	2,3	2,3	100,0
	Total	128	100,0	100,0	

)

4. Mujeres violentadas en el municipio de Campeche

De acuerdo con la ENDIREH 2006, en Campeche la proporción de mujeres maltratadas a lo largo de su relación es una de las más bajas del país, al encontrarse en el lugar 25, con 39.7 por ciento de las mujeres casadas o unidas en condición de violencia, en tanto que el porcentaje nacional es del 46.7 por ciento (INEGI, 2008).

Al revisar los datos de las mujeres que contestaron la *Encuesta sobre violencia de género en Campeche 2011* (OVSGC, 2011), en el caso de la población incluida en esta muestra municipal, se revela la existencia de la violencia en un grupo de 50 mujeres, en algún momento de su vida: en su infancia (30%); hace algunos años (44%); actualmente (2%), (cuadro 7); es decir, la violencia a la mujer no es una excepción si no más bien es una práctica social que se ejerce, principalmente, en las mujeres desde edad temprana, juvenil y adulta. No obstante a lo anterior, la población femenina con violencia es más baja que la tasa a nivel estatal (gráfica 6).

4.1. Estado conyugal de las mujeres violentadas en Campeche

Al tomar la muestra de referencia de las mujeres que han sufrido violencia (50), el 48% de ellas son casadas y han vivido o sufrido violencia; es decir, casi el 50% en ese estado civil, en algún momento, de su vida han experimentado esta condición; mientras que las mujeres que viven en unión libre el 20% de ellas, han sido sujetas de la violencia, seguidas de las divorciadas en un 12% (gráfica 7). Este dato es de interés, puesto que al identificar a su principal agresor, se encontró una proporción alta por parte de la pareja (48%) o ex pareja (20%) y significativamente por parte del padre o madre (26%) en la infancia (cuadro 8).

4.2. Tipos de violencia

Como bien se sabe, las agresiones hacia las mujeres por parte de su pareja, ex pareja u otros miembros de la familia, se agrupan en: emocionales, económicas, físicas y sexuales. Siendo la física la más identificable y reconocida por las víctimas, en tanto que la violencia económica y sexual son menos comunes, lo cual no significa del todo que no existan en las relaciones conyugales.

En el caso del municipio del Campeche, las agresiones hacia las mujeres por parte del agresor como la pareja, ex pareja u otro miembro de la familia, estas se agruparon en varios tipos: emocionales, económicas, físicas y sexuales.

En ese sentido, por una parte, el tipo de violencia más evidente fue la física (54%), seguida de la emocional (38%) y, posteriormente la económica y sexual (2%), respectivamente (cuadro 9); mientras que por otra parte, se identificó la violencia física entre los aspectos visible a través de los golpes (52%); la emocional a través de insultos (38%); en tanto que la violencia económica se manifestó a partir de no darle dinero para el gasto o dejarla sin comer (2%) y la sexual a través de obligarla a tener relaciones sexuales forzadamente (2%), (gráfica 8).

4.3. Denuncias

Por lo general, en México los hechos violentos entre las parejas no se denuncian, ya que se consideran de índole privado, es decir, un problema que sólo atañe a quienes lo viven. Se concibe –la violencia entre parejas- como un asunto individual y de la vida privada y no como un asunto de interés público, como un problema social.

Las mujeres que comúnmente denuncian ante alguna autoridad eventos violentos por parte de su pareja o algún otro familiar son usualmente las que fueron agredidas de forma física o sexual. La violencia emocional, al no dejar huellas o marcas visibles, y la económica, por la falta de una legislación clara que proteja el patrimonio de las mujeres, son poco probables de ser denunciadas ante las autoridades (INEGI, 2008:11).

En el caso de Campeche, de las 128 mujeres que contestaron la encuesta, y que indicaron haber sufrido algún tipo de violencia, sólo el 60% denunció el hecho (gráfica 9) y declararon conocer alguna instancia o autoridad como la policía municipal o procuraduría ante quienes realizaron la denuncia (ver cuadro 10)

4.4. Características sociodemográficas de las mujeres violentadas

Para definir a la mujer violentada no hay características especiales o definitivas, la violencia de género existe sin que necesariamente se explique por el estrato económico, la escolaridad, la edad o la ocupación. El maltrato hacia las mujeres ocurre en cualquier ámbito social y económico. Lo que sí se puede identificar con dichas características son tendencias, recurrencias y componentes de la vulnerabilidad de las agredidas (INEGI, 2008:12).

En cuanto a la edad que tenían estas mujeres, en su mayoría la edad oscila entre los 30 a 45 años, pues 11 de ellas tenían una edad de 36 a 40 años; 8 encuestadas tenían 31 a 35 años y 7 mujeres estaban en edad de 41 a 45 años. No obstante, 5 mujeres en edad de 51 a 55 años reportaron haber sido sujetas de violencia (gráfica 10), lo cual es indicador de que la violencia trasciende a personas mayores o del adulto mayor.

En relación a la situación violenta y con quien viven actualmente, la mayoría de ellas declararon que viven con esposos e hijos, con sus padres o nueva pareja (gráfica 11), donde hay de 1 a 3 integrantes (50%) o de 4 a 5 integrantes (36%), respectivamente (gráfica 12). Esta misma población muestreada, habita en casas-habitaciones de 2 (34%) a 3 piezas (30%), respectivamente (gráfica 13).

Con respecto al nivel educativo, llama la atención que la escolaridad de las encuestadas, la mayoría de ellas, 30% y 16%, contaba con estudios de educación

básica (hasta secundaria) y media superior (bachiller o preparatoria), respectivamente, lo cual refleja una elevada proporción de mujeres que indicaron una instrucción formal más allá de la educación básica dentro del sistema escolar mexicano y sólo un 2% declaró ser analfabeta (gráfica 14).

Respecto a la relación violencia y ocupación, de las 50 mujeres que sufren violencia, se dedican a alguna actividad dentro de la estructura socioeconómica en la que viven; pero la mayoría de ellas (18) se dedican a labores del hogar, otras trabajan por su cuenta (10), mientras que algunas de ellas realizan actividades como empleadas en el sector público (4) o privado (5), (cuadro 11)

De los datos sobresalientes del origen migratorio de las 50 mujeres violentadas, es que la mayoría de ellas provienen de localidades semiurbanas y rurales del mismo estado de Campeche o municipio de Campeche, en tanto, el resto de la muestra, son migrantes de entidades cercanas como Tabasco, Veracruz y Quintana Roo (cuadro 12)

Si bien el nivel educativo de las mujeres no tiene relación directa con el maltrato por parte de su conyugue o algún familiar, pues no existe un patrón definido respecto del nivel educativo de las mujeres que padecen violencia. La violencia sucede en parejas y familias de todos los niveles educativos. Incluso en las mujeres con estudios superiores existe violencia, aunque es cierto que la prevalencia es menor que entre mujeres sin escolaridad o con niveles bajos de instrucción ((INEGI, 2008:12).

En la gráfica 15, puede verse que en este municipio sólo el 10% de las mujeres violentadas hablan una lengua nativa mientras que la mayoría habla español (90%); lo cual significa que la condición étnica como la maya u otra etnia minoritaria en esta localidad no incide como causal de violencia culturalmente en este municipio.

En cuanto a la influencia que pudieran tener ciertos hábitos como el consumo de alcohol con la violencia, un porcentaje alto de mujeres manifestaron que sus parejas o ex parejas consumen alcohol (54%), mientras que el 12% negó que sus agresores incurrieran en ese tipo de prácticas adictivas (gráfica 16)

Acerca del inicio de sus prácticas sexuales, los datos de la encuesta señalaron que estas mujeres empezaron a ejercer sus relaciones sexuales a temprana edad, es decir, un 12% empezó a la edad de 12, 17 y 18 años (gráfico 17), mientras el 20% declararon haber sufrido un aborto (gráfico 18)

En contraste con su vida actual, el 46% de ellas, declaró no estar dispuesta a cambiar nada pese a condición de mujer violentada; 26% no sabe qué cambios haría en su vida y sólo el 4% cambiaría la situación de violencia; en tanto que 24% restante consideró que desearía terminar sus estudios, ser mejor persona, no haber conocido a su marido o pareja, mejorar trabajo para mejorar su economía, no haber cometido errores en su vida (gráfica 19)

Otro dato significativo de la relación contrastante entre la violencia que sufren como mujeres es que el 52% manifestó que su vida es como la había deseado; el 18 por ciento de ellas dijo que no era como la había deseado y el 28% dijo no saber (gráficas 20) a la vez, el 52% se consideraba feliz, el 8% no se consideraba feliz y el 30% no sabía (gráfica 21)

Finalmente, se concluye que en esta muestra municipal sobre la violencia femenina refleja que opera en mujeres de distintas condiciones socioeconómicas variadas tanto en zonas urbanas como rurales que ha vuelto una práctica social sin cuestionamiento por la mayoría de las mismas sujetas de la violencia.

Fuentes consultadas

Centrogeo (s/f) Perfil de la ciudad de Campeche y su entorno, en línea <http://xsei.centrogeo.org.mx/ap/campeche/Documentos/perfil.pdf>, consultado el 16 de diciembre de 2011.

Gobierno del estado de Campeche (2009-2015), *Bando de Policía y Buen Gobierno*, (en línea) <http://camp.gob.mx/C11/C18/disposicionmunicipal/Document%20Library/Bando%20de%20Gobierno%20para%20el%20Municipio%20de%20Campeche.pdf> consultado el 12 de diciembre de 2011.

H. Ayuntamiento de Campeche, 2009-2011, Campeche, en línea <http://camp.gob.mx/C9/Campeche/default.aspx>, consultado el 13 de diciembre de 2011

Instituto Nacional de Geografía, Estadística e Informática (2010), XII Censo General de Población y Vivienda, Campeche, México.

..... (2008), *Panorama de violencia contra las mujeres, Campeche (ENDIREH 2006)*, Aguascalientes, México.

Observatorio de la Violencia Social y de Género en Campeche (2011) *Encuesta sobre la violencia de género*, Campeche, Campeche.

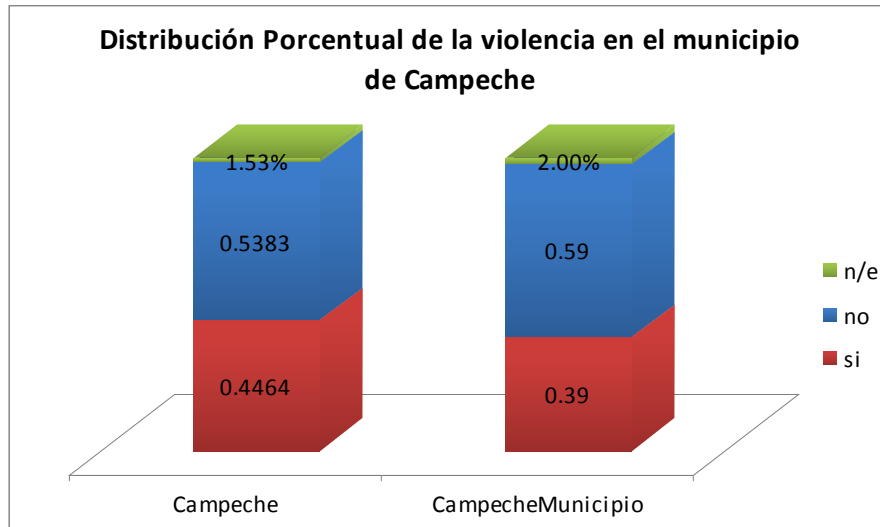
Secretaría de Desarrollo Social (2010), *Campeche Catálogo de localidades* (en línea) http://www.sedesol.gob.mx/es/SEDESOL/Catalogo_de_localidades_participantes consultado el 13 de diciembre de 2011.

ANEXOS

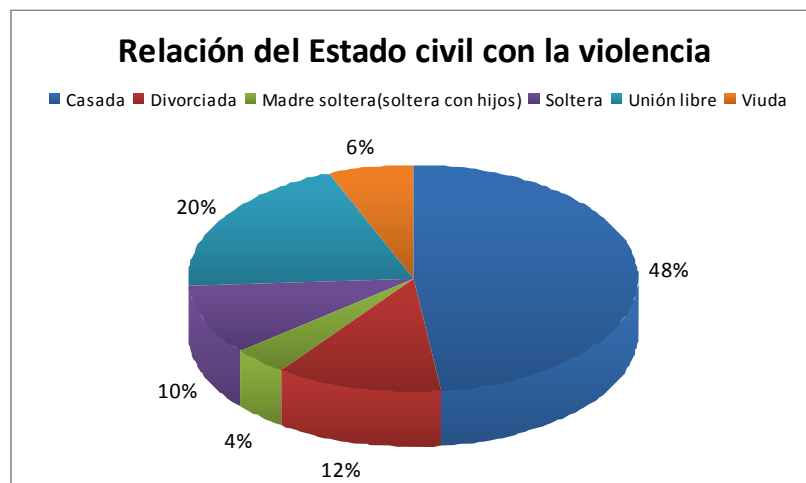
Cuadro 7

Tiempo de la violencia en Campeche		
Relación	Frecuencia	Porcentaje
Actualmente	2	4%
Hace algunos años	22	44%
Infancia	15	30%
n/e	11	22%
Total general	50	100%

Gráfica 6



Gráfica 7



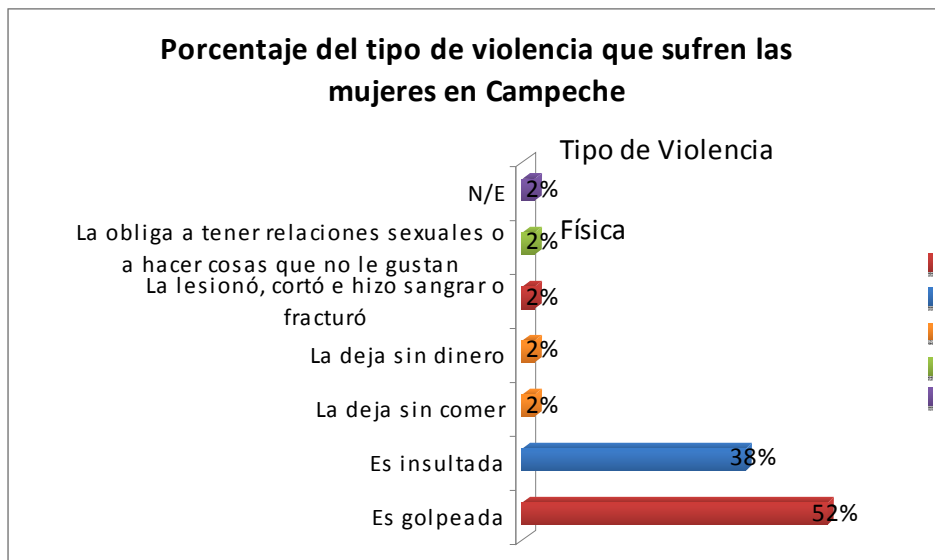
Cuadro 8

Principal agresor de las mujeres en Campeche		
Relación	Frecuencia	Porcentaje
Compañero escolar	1	2%
Esposo	24	48%
Ex pareja	10	20%
Hijo o Hija	1	2%
Novio	1	2%
Padre y madre	13	26%
Total general	50	100%

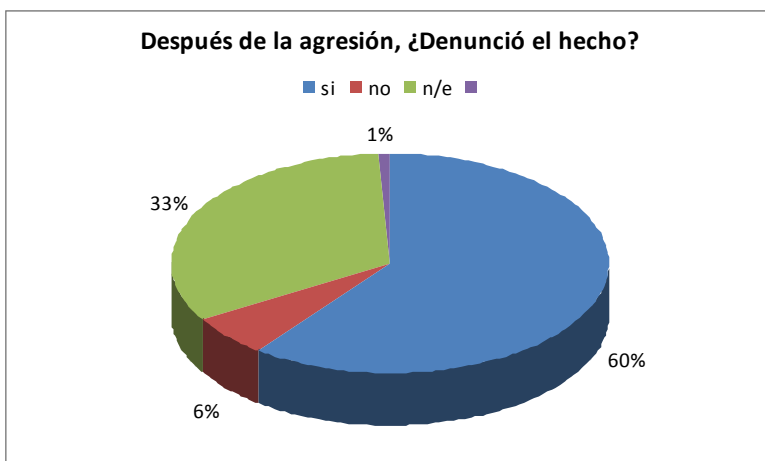
Cuadro 9

Tipos de violencia en municipio de Campeche	
Tipos	%
Física	54
Emocional	38
Económica	4
Sexual	2
N/e	2
Total	100

Gráfica 8



Gráfica 9

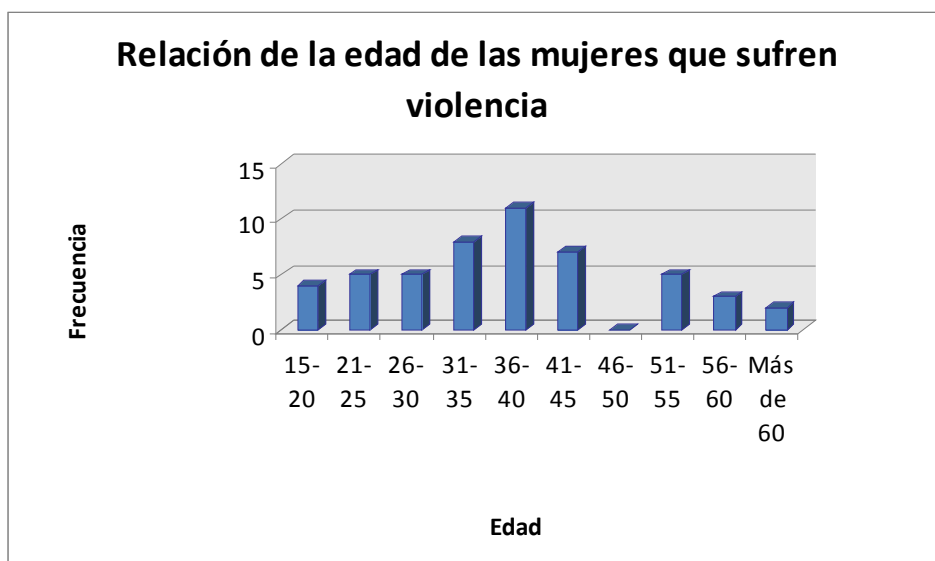


Cuadro 10

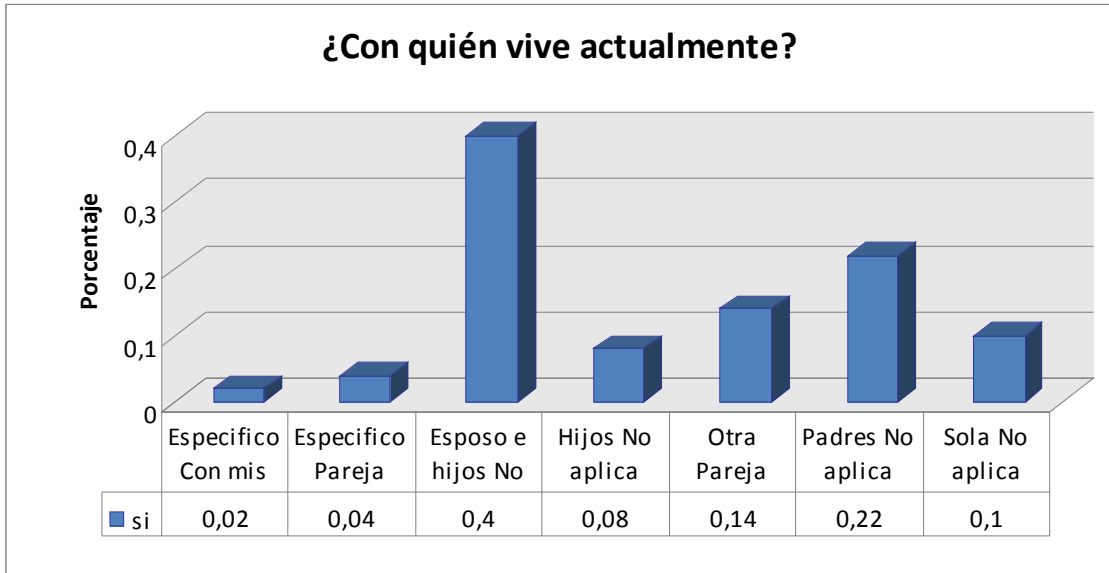
Si la respuesta fue si, a qué institución acudió a denunciar la agresión

	Frecuencia	Porcentaje	Porcentaje válido	Porcentaje acumulado
No aplica	120	93,8	93,8	93,8
A la policía municipal	1	0,8	0,8	94,5
A la procuraduría	5	3,9	3,9	98,4
n/e	2	1,6	1,6	100,0
Total	128	100,0	100,0	

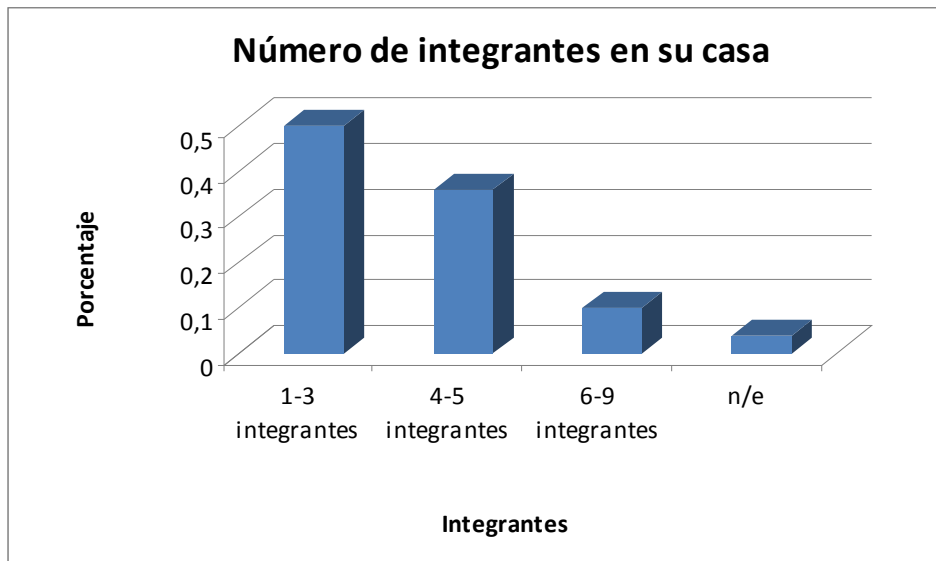
Gráfica 10



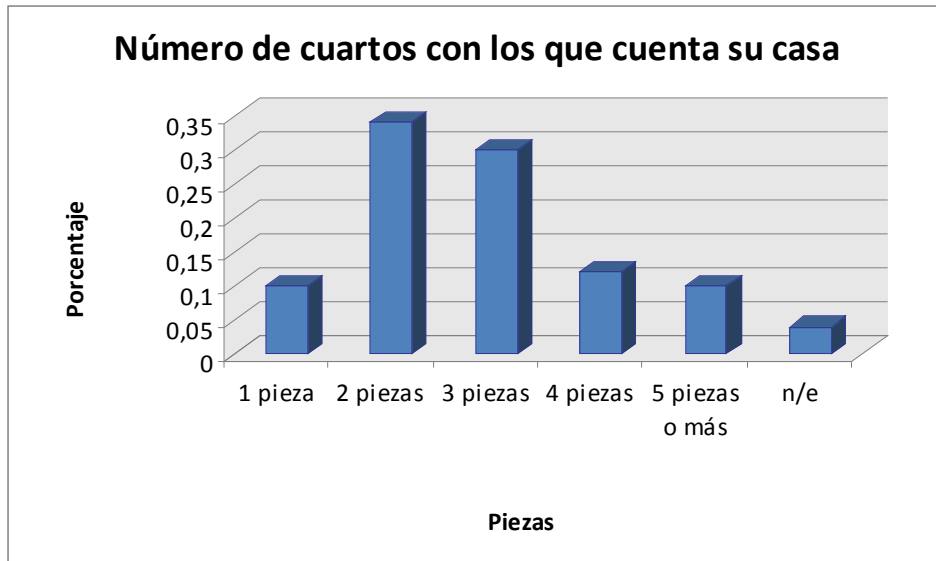
Gráfica 11



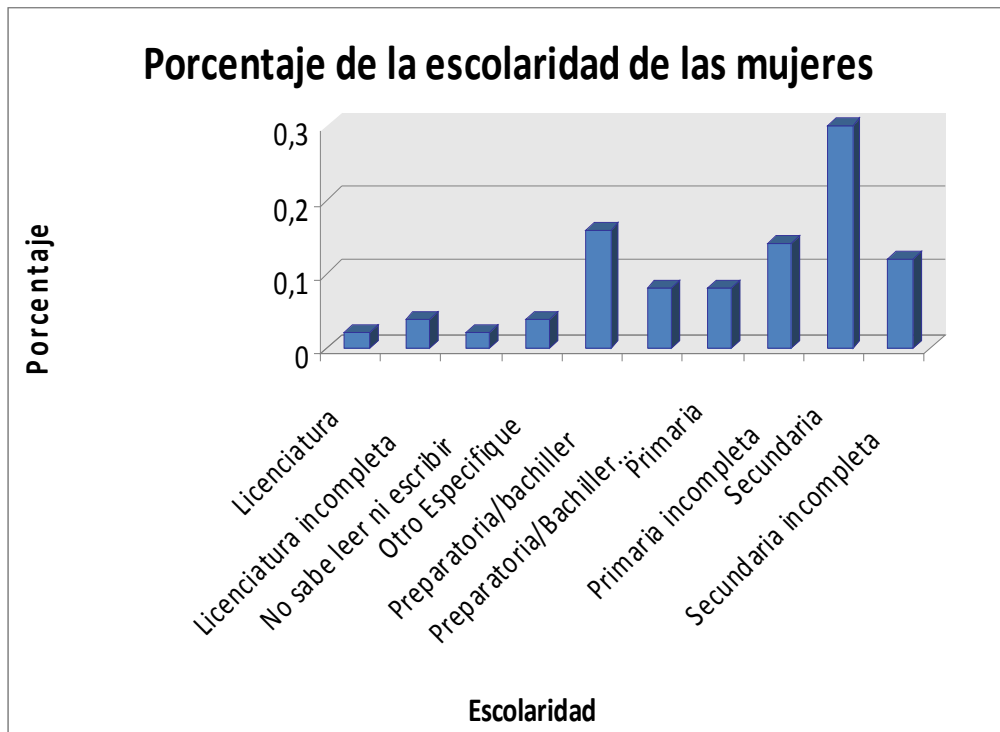
Gráfica 12



Gráfica 13



Gráfica 14



Cuadro 11

Relación violencia y ocupación de la población femenina del municipio de Campeche	
Ama de casa	18
Desempleada	7
Empleada privada	5
Empleada Publica	4
Obrera	3
Otro, Especifique	2
Trabaja por su cuenta	10
Trabajadora sin pago en negocio familiar	1
Total general	50

Cuadro 12

Origen migratorio de las mujeres que sufren violencia en el municipio de Campeche		
Campeche	Balancán	1
	Campeche	24
	Escárcega	1
	Hecelchakán	1
	n/e	19
Total Campeche		46
n/e	n/e	1
Total n/e		1
Quintana Roo	Chetumal	1
	Total Quintana Roo	
Tabasco	Balancán	1
Total Tabasco		1
Veracruz	n/e	1
Total Veracruz		1
Total general		50

Gráfica 15



Gráfica 16

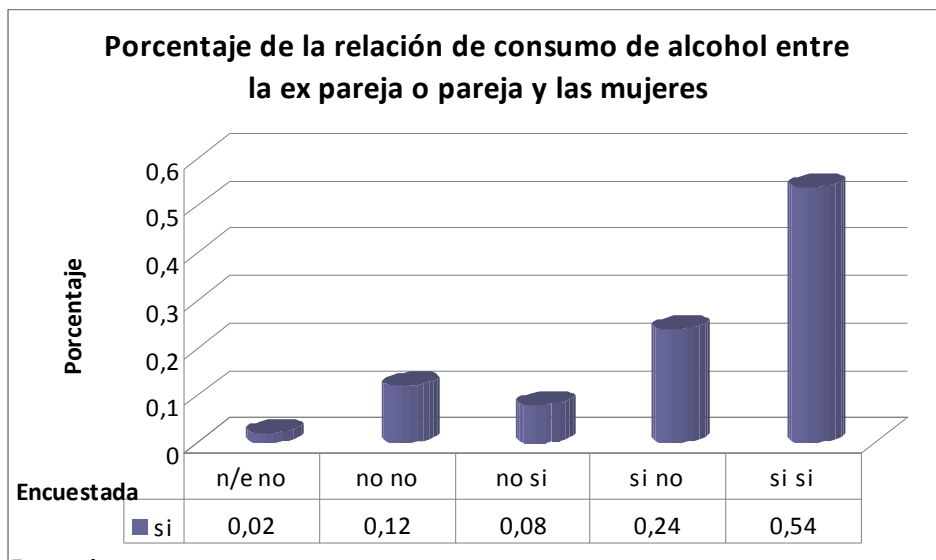


Gráfico 17

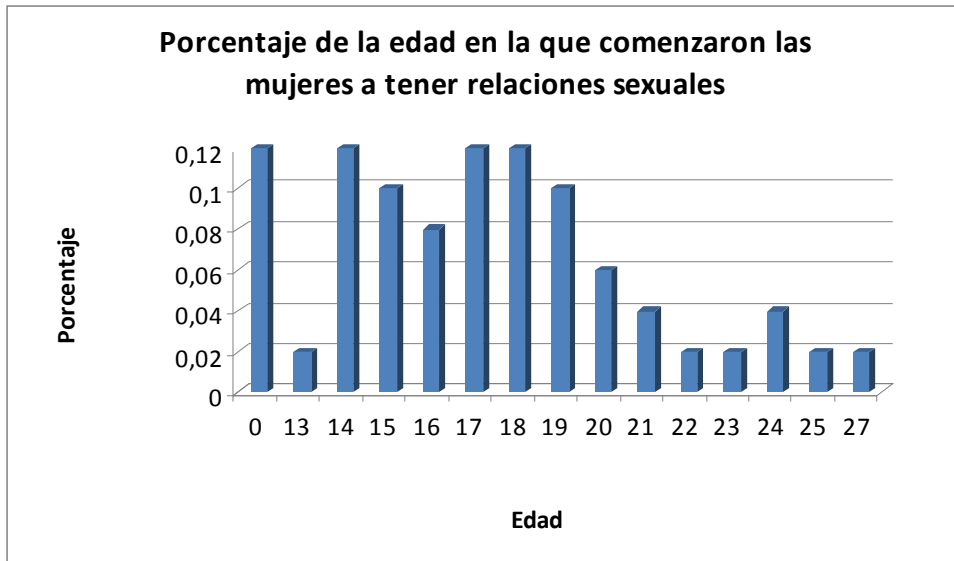


Gráfico 18

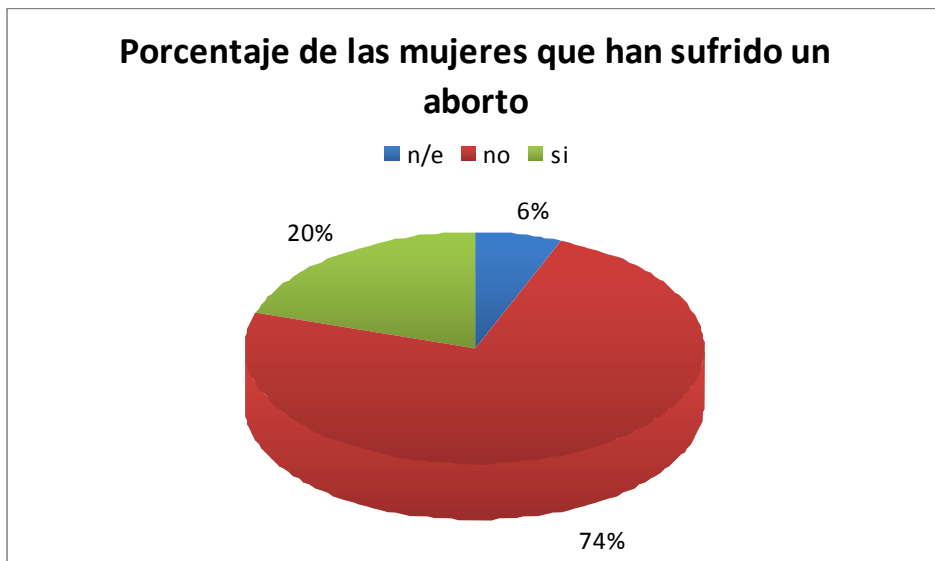
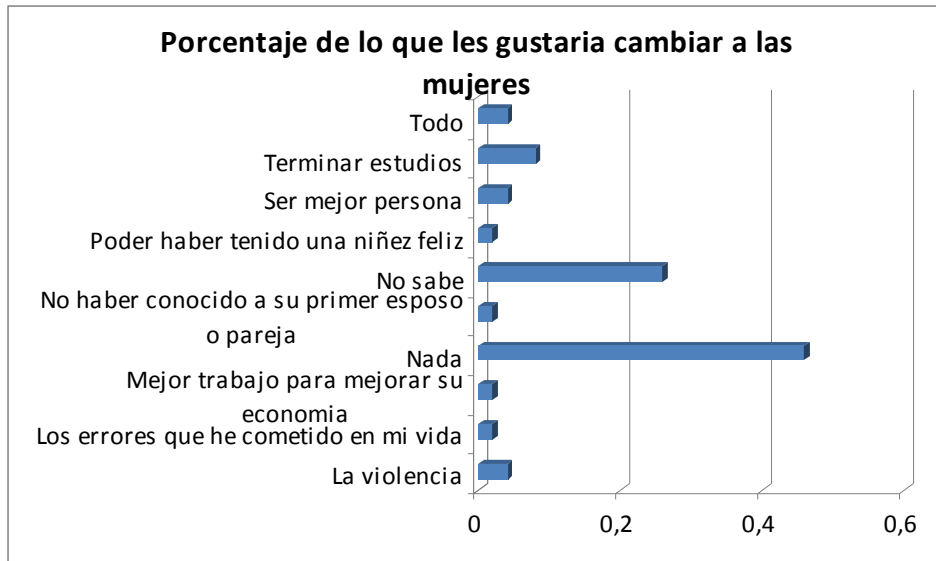
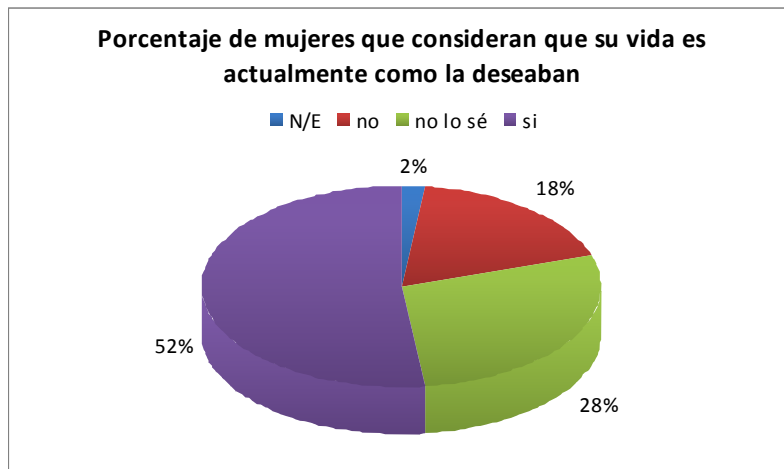


Gráfico 19



Gráfica 20



Gráfica 21

