

INFORMACIÓN RELEVANTE: INFECCIONES RESPIRATORIAS AGUDAS.

FUENTE: DIRECCIÓN GENERAL DE EPIDEMIOLOGÍA (DGE)

- Por incidencia*, las entidades más afectadas durante la semana epidemiológica 41 fueron:

Aguascalientes (747.7), Yucatán (606.7) y Campeche (604).

Precedidas por las entidades de: Zacatecas (580.6), Tlaxcala (579.5), Baja California Sur (569.2), Querétaro (565.7), Sinaloa (557.9), Hidalgo (548.7), Durango (516.2) y Morelos (505.1) .

- En esta semana se presenta un decremento en el número de casos del 0.7%, con respecto a la semana 38.
- Las entidades federativas que presentaron el menor decremento de casos de IRA en la semana epidemiológica 41, con respecto a la anterior fueron: Veracruz (29.5%), San Luis Potosí (21.6%), Durango (20.3%), Yucatán (20.2%), Jalisco (16%), México (15.2%), Tamaulipas (15%) y Puebla (13%) .
- En el canal endémico nacional de la semana epidemiológica 41, se observa que los casos de IRA se encuentran en la zona de Éxito.

Información hasta la semana epidemiológica 41 del 2016

Tabla 1. Comparativo de incidencia* de infección Respiratoria Aguda (IRA) desde la semana , 37 hasta la semana 41 de 2016 por entidad federativa, México.

Entidad	Semana Epidemiológica					Entidad	Semana Epidemiológica				
	37	38	39	40	41		37	38	39	40	41
Aguascalientes	753.2	805.8	721.9	755.4	747.7	Morelos	414.7	524.9	448.6	482.6	505.1
Baja California	230.0	265.4	245.6	247.6	255.0	Nayarit	360.7	452.4	396.1	441.8	433.4
Baja California Sur	490.6	562.0	543.4	559.0	569.2	Nuevo León	343.8	365.5	336.5	373.4	391.4
Campeche	508.7	610.5	564.6	588.0	604.0	Oaxaca	255.8	310.2	249.1	232.1	162.4
Coahuila	330.8	336.0	300.2	300.1	324.5	Puebla	331.3	372.7	336.3	355.4	343.2
Colima	457.3	550.1	486.1	407.3	414.2	Querétaro	490.6	522.3	488.6	539.2	565.7
Chiapas	133.6	161.2	172.3	199.2	232.0	Quintana Roo	320.2	374.3	347.4	381.7	419.9
Chihuahua	340.5	365.6	307.7	308.6	306.4	San Luis Potosí	384.6	427.4	102.5	400.1	436.4
Distrito Federal	284.0	377.0	376.2	361.6	392.7	Sinaloa	400.4	451.4	479.8	506.3	557.9
Durango	545.4	541.2	496.8	496.6	516.2	Sonora	306.9	370.7	388.4	398.9	417.4
Guanajuato	342.8	365.1	330.8	348.6	398.5	Tabasco	342.9	389.2	388.7	389.0	386.3
Guerrero	350.0	390.1	312.1	361.8	356.1	Tamaulipas	350.1	373.4	329.8	340.5	350.7
Hidalgo	502.4	557.5	487.2	513.7	548.7	Tlaxcala	566.9	619.6	538.0	567.1	579.5
Jalisco	273.2	331.4	305.6	328.8	341.5	Veracruz	195.4	227.1	210.8	219.2	225.9
México	338.5	395.2	385.6	371.3	390.4	Yucatán	518.5	657.4	655.2	638.2	606.7
Michoacán	265.4	329.7	297.3	325.5	347.1	Zacatecas	610.8	656.8	538.3	534.3	580.6
Nacional	332.5	382.3	348.4	365.0	379.7						

Tabla 1: Información relevante
Las entidades federativas que presentaron el menor decremento de casos de IRA en la semana epidemiológica 41, con respecto a la anterior fueron:

Veracruz	(29.5 %)
San Luis Potosí	(21.6 %)
Durango	(20.3 %)
Yucatán	(20.2 %)
Jalisco	(16.0 %)
México	(15.2 %)
Tamaulipas	(15.0 %)
Puebla	(13.0 %)

Figura 1: Por incidencia*, las entidades más afectadas durante la semana epidemiológica 41 fueron:

Aguascalientes	(747.7)
Yucatán	(606.7)
Campeche	(604.0)

Precedidas por las entidades de: Zacatecas (580.6), Tlaxcala (579.5), Baja California Sur (569.2), Querétaro (565.7), Sinaloa (557.9), Hidalgo (548.7), Durango (516.2) y Morelos (505.1).

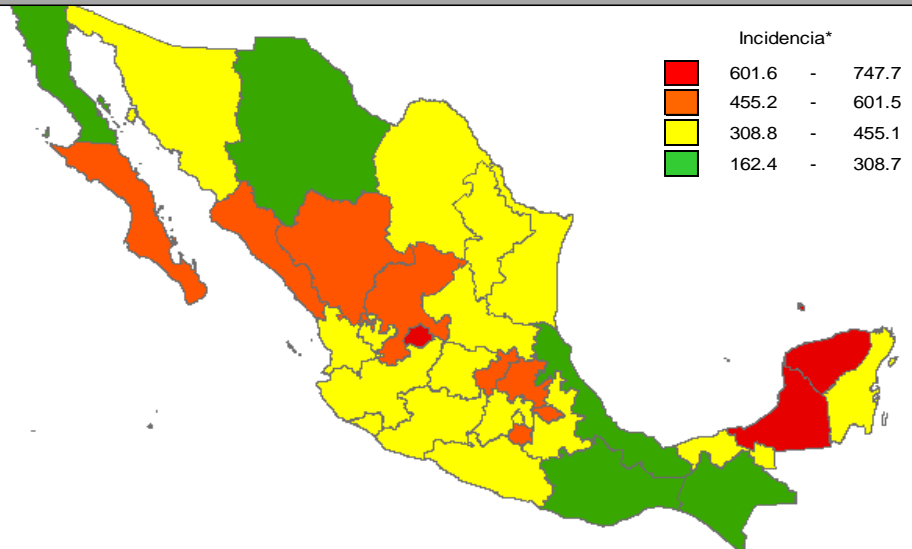
En la semana epidemiológica 41, a nivel nacional se notificaron 380 casos nuevos de IRA por cada 100,000 habitantes.

En esta semana se presenta un decremento en el número de casos del 0.7%, con respecto a la semana 38.

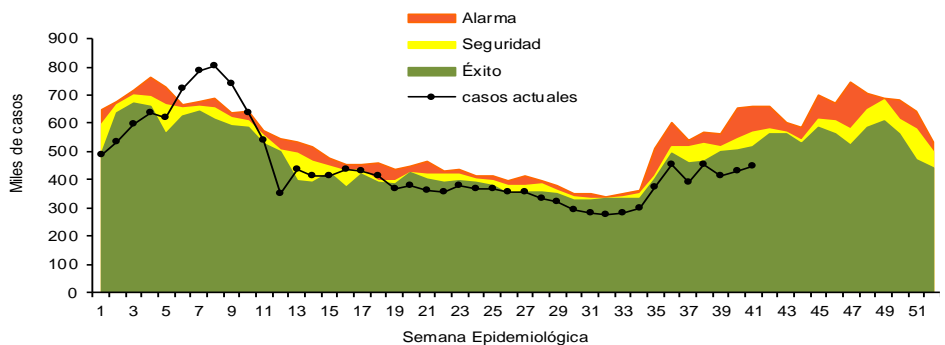
Figura 1: En el canal endémico nacional de la semana epidemiológica 41, se observa que los casos de IRA se encuentran en la zona de Éxito.

Incidencia semanal por 100,000 habitantes.

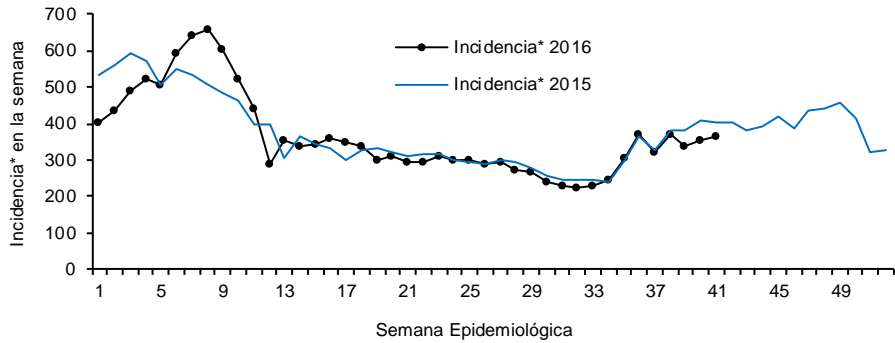
Figura 1. Incidencia* de IRA durante la semana, 41 de 2016 por entidad federativa, México.



Gráfica 1. Casos notificados de IRA, México 2011 - 2016.

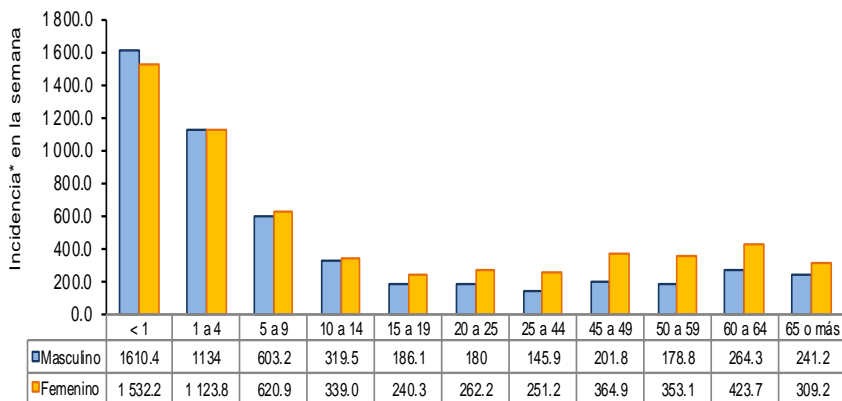


Gráfica 2:
 con respecto al mismo período del año anterior se presenta un decremento del 8.6% en el número de casos.



Gráfica 3:
 La tasa de *incidencia nacional acumulada hasta la semana epidemiológica 41 en menores de un año es de 61,572 casos y en el grupo de de 1 a 4 años es de 39,301. La razón de tasas de incidencia hombre-mujer es de 1.2.

Gráfica 3. Incidencia de IRA durante la semana epidemiológica 41, México 2016.



El 56% de los casos se presentaron en el sexo femenino.

Noticias relevantes

<https://www.elsoldepuebla.com.mx/local/se-espera-un-incremento-hasta-del-30-en-infecciones-respiratorias-agudas>

Se espera un incremento hasta del 30% en infecciones respiratorias agudas.

Se espera un incremento hasta del 30% en infecciones respiratorias agudas.

La Secretaría de Salud espera un incremento hasta del 30 por ciento en infecciones respiratorias agudas en todo el estado de Puebla y son las personas en situación de vulnerabilidad quienes corren más riesgo de padecer este tipo de problemas, anunció el titular de la dependencia, Salvador Escobedo Zoletto.

En entrevista el funcionario estatal llamó a la población a que acuda a la campaña de vacunación contra la influenza para lo que cuentan con un millón 723 mil 500 dosis así como un total de 14 mil 297 para prevenir el rotavirus.

Comentó que fue el pasado 17 de octubre cuando inició la campaña de vacunación contra la influenza, por lo que aseguró que es necesario que los grupos vulnerables como personas de la tercera edad y niños menores de cinco años, apliquen las medidas preventivas.

Sostuvo que si bien las campañas de prevención están dirigidas a todas las personas, son aquellos que viven en situación de pobreza quienes más les preocupan, debido a que por las condiciones en las que habitan sin prendas de abrigo o en viviendas con carencias, están más expuestas a riesgos de salud por los cambios de temperatura.

Elementos de comunicación a la comunidad

- Por incidencia*, las entidades más afectadas durante la semana epidemiológica 41 fueron:

Aguascalientes (747.7), Yucatán (606.7) y Campeche (604).

Precedidas por las entidades de: Zacatecas (580.6), Tlaxcala (579.5), Baja California Sur (569.2), Querétaro (565.7), Sinaloa (557.9), Hidalgo (548.7), Durango (516.2) y Morelos (505.1).

- En esta semana se presenta un decremento en el número de casos del 0.7%, con respecto a la semana 38.
- Las entidades federativas que presentaron el menor decremento de casos de IRA en la semana epidemiológica 41, con respecto a la anterior fueron: Veracruz (29.5%), San Luis Potosí (21.6%), Durango (20.3%), Yucatán (20.2%), Jalisco (16%), México (15.2%), Tamaulipas (15%) y Puebla (13%).

Fuente: SINAVE / DGE / SALUD.

Sistema de Notificación Semanal de casos Nuevos, Crecimiento 27 de Octubre de 2016.

En el canal endémico nacional de la semana epidemiológica 41, se observa que los casos de IRA se encuentran en la zona de Éxito.