

INFORMACIÓN RELEVANTE: ENFERMEDADES DIARREICAS AGUDAS.

FUENTE: DIRECCIÓN GENERAL DE EPIDEMIOLOGÍA (DGE)

- La entidad federativa con mayor incidencia* de EDA en menores de cinco años durante la semana epidemiológica 41 es: Baja California Sur(5.1).
- Precedida por Aguascalientes (3.4), Campeche (3.3) y Colima (3.2).
- En el canal endémico nacional de la semana epidemiológica 41, se observa que los casos de EDA se encuentran en la zona de Éxito.
- En 8 de las 32 entidades federativas (25%) se ha incrementado la incidencia, con respecto a la semana anterior ; y 9 entidades muestran más del 5% de incremento con respecto al promedio de las últimas 5 semanas.
- En la semana epidemiológica 41 , 8 entidades federativas presentaron un incremento en el número de casos de EDA con respecto a la semana anterior, siendo las 8 principales: Distrito Federal (14.3%), Baja California (11.8%), Tamaulipas (10.7%), Colima (10.3%), Nuevo León (8.3%), Guerrero (5.6%), Quintana Roo (5.3%) y San Luis Potosí (4.5%).

Información hasta la semana epidemiológica 41 del 2016

Tabla 1. Comparativo de incidencia* de Enfermedad Diarreica Aguda (EDA) en menores de cinco años desde la semana 37 hasta la semana 41, por entidad federativa, México 2016.

Entidad	Semana Epidemiológica					Entidad	Semana Epidemiológica				
	37	38	39	40	41		37	38	39	40	41
Aguascalientes	3.3	4.4	3.7	4.0	3.4	Morelos	2.0	2.3	2.0	2.0	1.8
Baja California	1.1	1.5	1.7	1.7	1.9	Nayarit	3.0	3.6	2.7	3.1	3.1
Baja California Sur	3.7	5.1	5.3	5.7	5.1	Nuevo León	1.9	2.1	2.1	2.4	2.6
Campeche	3.8	3.7	3.9	3.9	3.3	Oaxaca	2.2	2.4	2.0	1.8	0.8
Coahuila	2.0	2.5	2.6	2.6	2.4	Puebla	1.0	1.3	1.3	1.2	1.2
Colima	3.2	2.7	3.0	2.9	3.2	Querétaro	1.7	1.7	1.5	2.0	1.6
Chiapas	1.3	1.7	1.6	1.8	1.8	Quintana Roo	2.2	2.1	1.6	1.9	2.0
Chihuahua	2.2	2.7	2.2	2.5	2.3	San Luis Potosí	1.9	2.2	0.3	2.2	2.3
Distrito Federal	1.3	1.5	1.5	1.4	1.6	Sinaloa	4.0	3.6	3.4	3.2	2.6
Durango	3.4	4.1	3.5	4.0	4.0	Sonora	3.0	3.1	3.1	2.9	2.8
Guanajuato	1.6	1.6	1.5	1.6	1.4	Tabasco	2.4	2.9	3.1	3.4	3.0
Guerrero	1.8	2.2	1.7	1.8	1.9	Tamaulipas	1.8	2.6	2.4	2.8	3.1
Hidalgo	1.6	1.8	1.5	1.9	1.6	Tlaxcala	2.1	2.0	2.0	2.5	2.4
Jalisco	1.6	1.7	1.5	1.6	1.6	Veracruz	1.4	1.5	1.4	1.6	1.4
México	1.4	1.7	1.6	1.6	1.6	Yucatán	2.7	2.7	2.8	2.6	2.5
Michoacán	1.6	1.6	1.3	1.4	1.4	Zacatecas	3.0	4.0	3.3	3.5	3.1
						Nacional	1.8	2.1	1.9	2.0	1.9

Información relevante

Tabla 1:

En la semana epidemiológica 41, 8 entidades federativas presentaron un incremento en el número de casos de EDA con respecto a la semana anterior, siendo las 8 principales:

Distrito Federal	(14.3 %)
Baja California	(11.8 %)
Tamaulipas	(10.7 %)
Colima	(10.3 %)
Nuevo León	(8.3 %)
Guerrero	(5.6 %)
Quintana Roo	(5.3 %)
San Luis Potosí	(4.5 %)

Figura 1:

La entidad federativa con mayor incidencia* de EDA en menores de cinco años durante la semana epidemiológica 41 es:

Baja California Sur	(5.1)
---------------------	---------

Precedida por Aguascalientes (3.4), Campeche (3.3) y Colima (3.2).

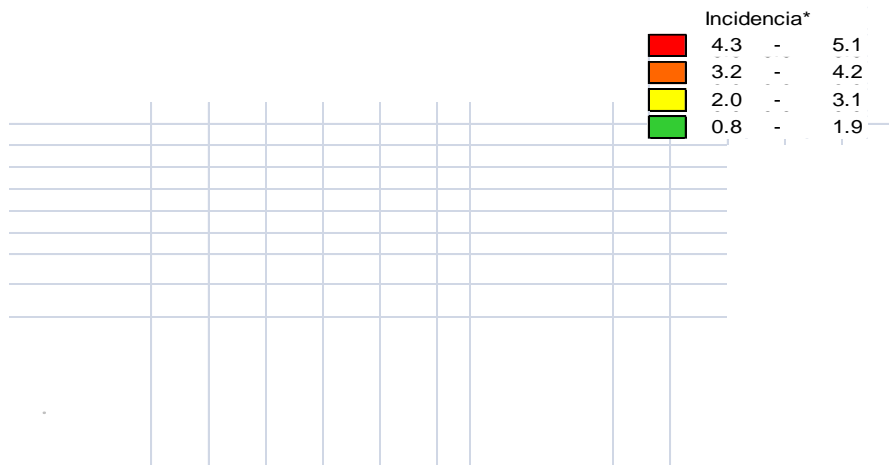
En 8 de las 32 entidades federativas (25%) se ha incrementado la incidencia, con respecto a la semana anterior; y 9 entidades muestran más del 5% de incremento con respecto al promedio de las últimas 5 semanas.

Gáfica 1:

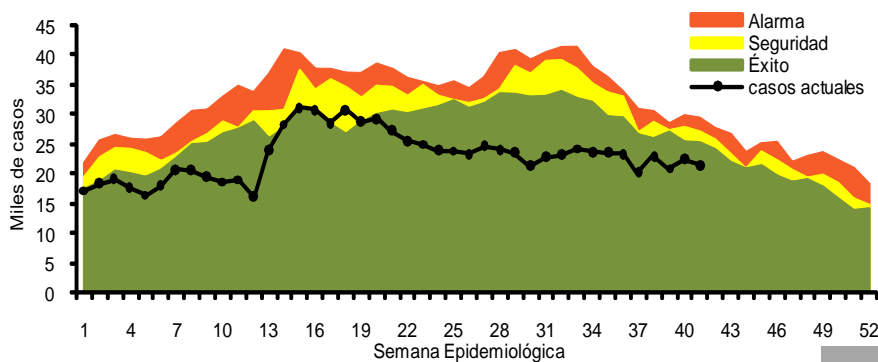
En el canal endémico nacional de la semana epidemiológica 41, se observa que los casos de EDA se encuentran en la zona de Éxito.

*Incidencia semanal por mil menores de 5 años.

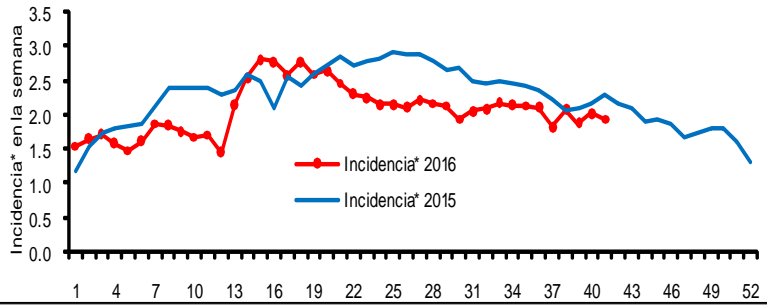
Figura 1. Incidencia* de EDA en menores de cinco años durante la semana epidemiológica 41, México, 2016.



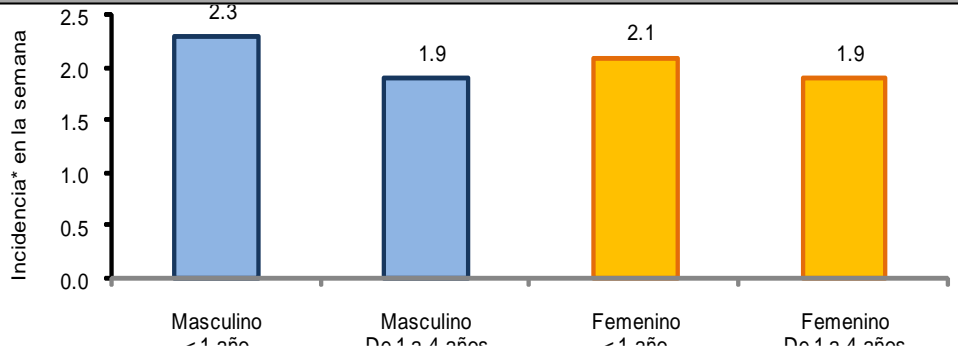
Gráfica 1. Casos notificados de EDA, México 2011 - 2016.



Gráfica 2. Comparativo de incidencia* de EDA en menores de cinco años por semana epidemiológica, México, 2015 - 2016.



Gráfica 3: Incidencia por grupo de edad y sexo de EDA en menores de cinco años en México



Noticias relevantes

<http://www.horacero.com.mx/reynosa/hospital-pemex-previene-enfermedades-aplicacion-mil-vacunas/>

Hospital de Pemex previene enfermedades con aplicación de más de mil vacunas

Reynosa, Tam.-

Un total de mil 583 vacunas contra el Sarampión, Virus de Papiloma Humano, Rubeola, entre otras fueron aplicadas a niños y niñas de primero a sexto año de primaria en nuestro Hospital Regional Reynosa, dentro de la Tercera Semana Nacional de Salud, llevada a cabo en coordinación con la Secretaría de Salud.

Como parte de estas acciones, nuestro personal difundió un total de 2 mil 752 mensajes, trípticos, folletos y pláticas de salud, donde se capacitó a madres y padres de familia, profesores, así como a nuestros trabajadores y derechohabientes sobre enfermedades diarreicas agudas y respiratorias.

Durante esta campaña coordinada por el Departamento de Medicina Preventiva de nuestro centro médico en Reynosa, se contribuyó también a reforzar los esquemas de vacunación protegiendo la salud de sus trabajadores, familiares y derechohabientes, previniendo la transmisión de diversas enfermedades.

En Pemex tenemos la energía que nos permite reafirmar el esfuerzo y la coordinación existente con las distintas dependencias de salud, a fin contar con una población sana y brindar una atención médica de alta calidad a través de un enfoque preventivo.

Elementos de comunicación a la comunidad

- La entidad federativa con mayor incidencia* de EDA en menores de cinco años durante la semana epidemiológica 41 es: Baja California Sur(5.1).
- Precedida por Aguascalientes (3.4), Campeche (3.3) y Colima (3.2).
- En el canal endémico nacional de la semana epidemiológica 41, se observa que los casos de EDA se encuentran en la zona de Éxito.
- En 8 de las 32 entidades federativas (25%) se ha incrementado la incidencia, con respecto a la semana anterior ; y 9 entidades muestran más del 5% de incremento con respecto al promedio de las últimas 5 semanas.
- En la semana epidemiológica 41 , 8 entidades federativas presentaron un incremento en el número de casos de EDA con respecto a la semana anterior, siendo las 8 principales: Distrito Federal (14.3%), Baja California (11.8%), Tamaulipas (10.7%), Colima (10.3%), Nuevo León (8.3%), Guerrero (5.6%), Quintana Roo (5.3%) y San Luis Potosí (4.5%).

Información relevante

Gráfica 2:
Hasta la semana 41 del 2016 se registraron 943,897 casos, lo que representa un decremento del 12.7% en el reporte de casos de EDA en menores de cinco años de edad con respecto al mismo período del año anterior.

Gráfica 3:

A nivel nacional, en la semana 41 se notifico 2 caso nuevo de EDA por cada 1,000 menores de 5 años.

Acciones realizadas y datos proporcionados por el CENAPRECE, 2016.

253,707 visitas casa a casa.
91,445 casos de diarrea estudiados.
865,111 sobres de VSO entregados.

La proporción de casos de EDA en menores de un año es de un 25%.

La razón de tasas de incidencia hombre-mujer es de 1.05%.

De las ocho patologías incluidas en el grupo de EDA, predominan las ocasionadas por otros organismos y las mal definidas con el (93.5%) de los casos notificados, seguido de las amebiasis (4.2%).

Para la estimación de las EDA se tomaron las notificaciones de Amebiasis intestinal, Shigelosis, Fiebre tifoidea, Giardiasis, Infecciones intestinales por otros organismos y las mal definidas, Intoxicación alimentaria, Paratifoidea y otras salmonelosis y Otras infecciones intestinales debidas a protozoarios.

*Incidencia semanal por mil menores de 5 años.

Fuente: SINAVE / DGE / SALUD.

Sistema de Notificación Semanal de casos Nuevos, acceso 27 de Octubre de 2016.