

# Salud Sexual y Reproductiva



**SONORA**



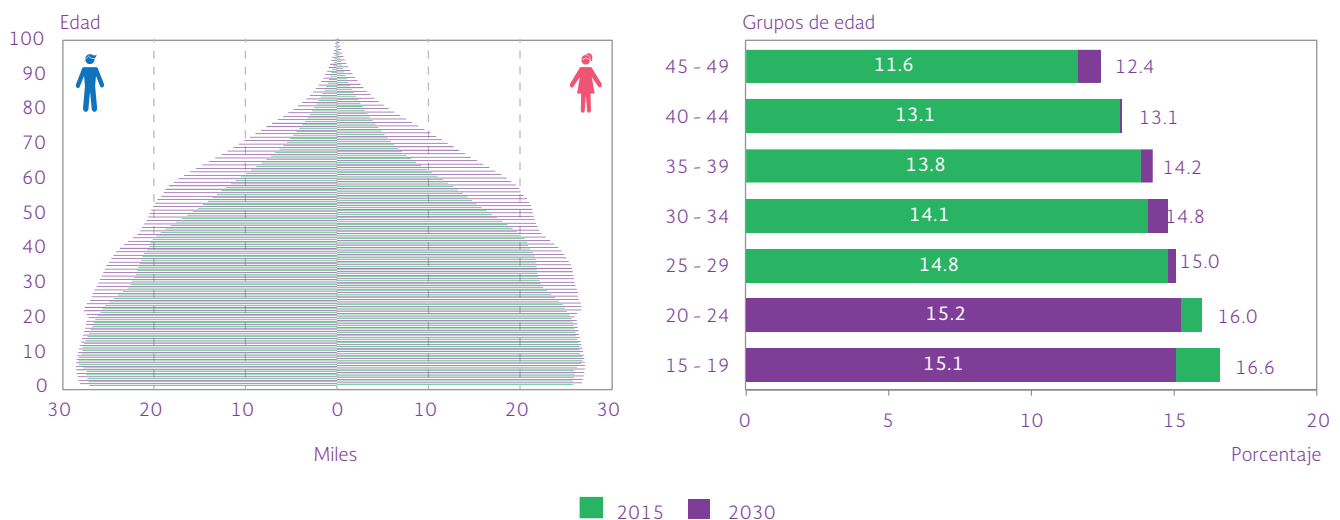


La salud sexual y reproductiva (SSR) es un componente fundamental del bienestar y libertad de las personas. A partir de la Ley General de Población de 1974, el estado mexicano establece una política de población con miras a la reducción de la fecundidad. Asimismo, se hace una modificación al artículo 4o constitucional para garantizar el derecho a decidir de manera libre, responsable e informada sobre el número y el espaciamiento de los hijos. Actualmente, el Programa Nacional de Población 2014-2018, en el Objetivo 2 establece cinco estrategias con un total de 22 líneas de acción que buscan ampliar las capacidades y oportunidades a la salud y el ejercicio de los derechos sexuales y reproductivos para mujeres y hombres.

A continuación se presentan los principales indicadores de SSR para Sonora (SO), comparando con la República Mexicana (RM), obtenidos a partir de la Encuesta Nacional de la Dinámica Demográfica (ENADID) 2014, con la finalidad de proveer insumos que orienten la toma de decisiones y el establecimiento o seguimiento de políticas públicas que permitan el ejercicio pleno de los derechos sexuales y reproductivos de la población.

## ASPECTOS DEMOGRÁFICOS

**Gráfica 1. Sonora. Pirámides de población y porcentaje de Mujeres en Edad Fértil (MEF<sup>1</sup>) por grupos de edad, 2015 y 2030**



Fuente: CONAPO, Proyecciones de la población de México, 2010-2030.

<sup>1</sup> Mujeres en Edad Fértil: mujeres que tienen entre 15 a 49 años de edad.

## INICIO DE LA VIDA SEXUAL

Algunas de las transformaciones implícitas en el tránsito de la niñez a la adultez tienen que ver con la sexualidad y el inicio de la vida reproductiva, que se estudian a partir de transiciones significativas como la primera relación sexual o el inicio de la trayectoria anticonceptiva.

### Edad mediana<sup>2</sup> a la primera relación sexual

**17.9 años**

SO  
2009



**18.0 años**

RM  
2009

**17.9 años**

SO  
2014

**17.7 años**

RM  
2014

### Edad mediana<sup>2</sup> al uso del primer método

**21.6 años**

SO  
2014

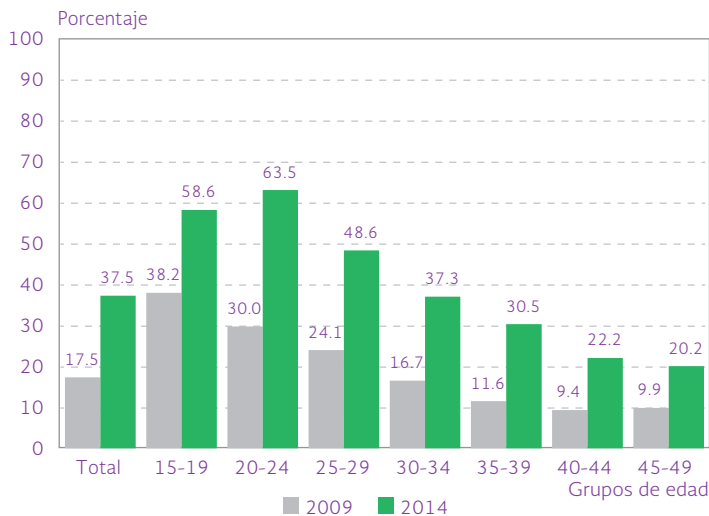


**21.9 años**

RM  
2014

La mitad de las mujeres de **Sonora** tuvo su primera relación sexual en la adolescencia; sin embargo, el uso del primer método anticonceptivo es hasta **casi cuatro años después**

**Gráfica 2.** Sonora. Porcentaje de MEF que usaron algún método anticonceptivo en la primera relación sexual por grupos de edad, 2009 y 2014

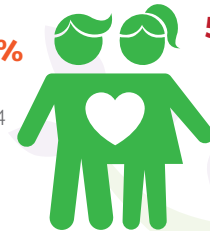


Fuente: estimaciones del CONAPO con base en la ENADID 2009 y 2014

### Adolescentes que usaron un método en su primera relación sexual

**58.6%**

SO  
2014



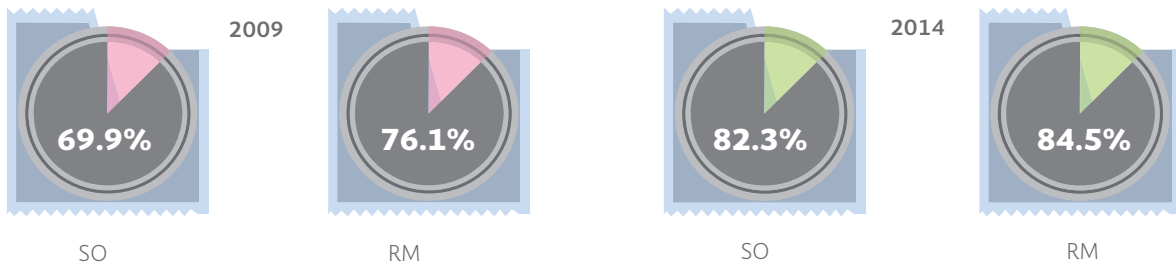
**54.8%**

RM  
2014

Las adolescentes son el segundo grupo con **mayor uso** de algún método anticonceptivo en su **primera relación sexual**

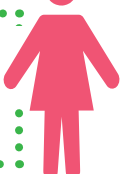
<sup>2</sup> Para la generación de mujeres que tenían entre 25 a 34 años de edad al momento de la entrevista.

El método más usado por las MEF de Sonora en su primera relación sexual es el condón

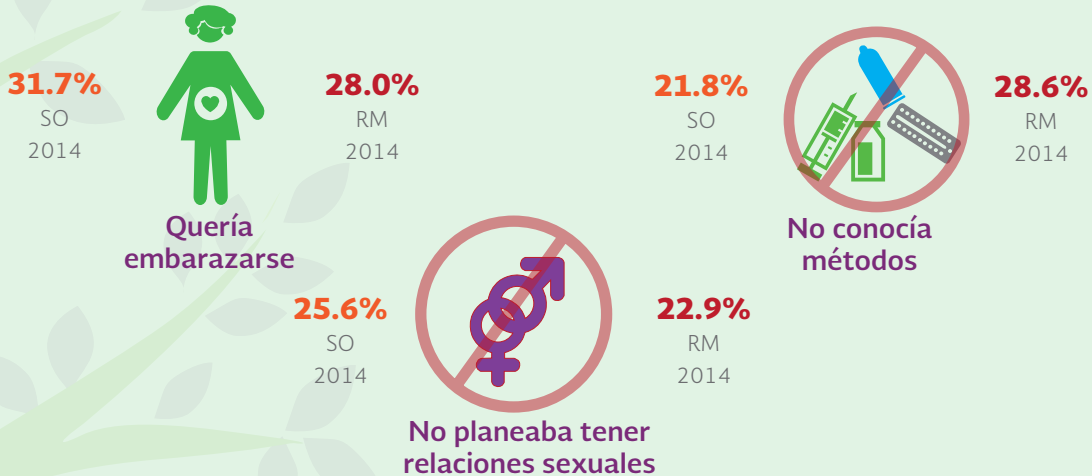


Las adolescentes son quienes mayor uso hacen del condón en su primera relación sexual

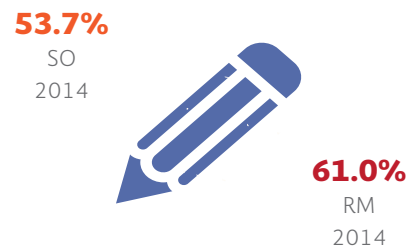
96.4%  
SO  
2014



Razones de no uso de método en la primera relación sexual



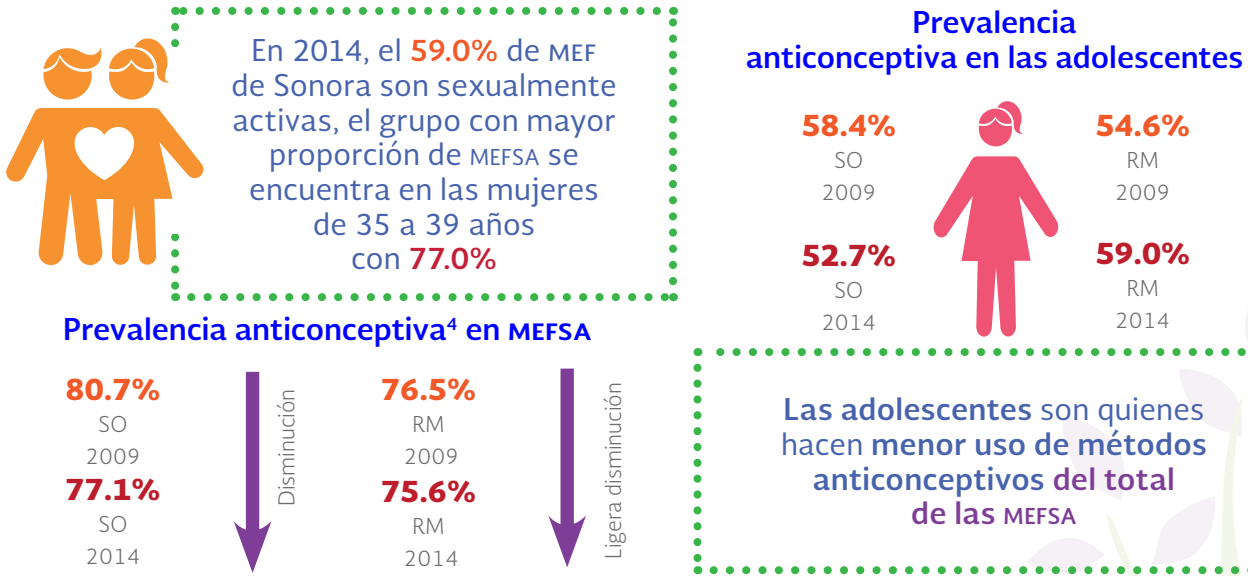
Porcentaje de adolescentes que no usaron métodos anticonceptivos en la primera relación sexual porque "no creyeron que podrían quedar embarazadas"



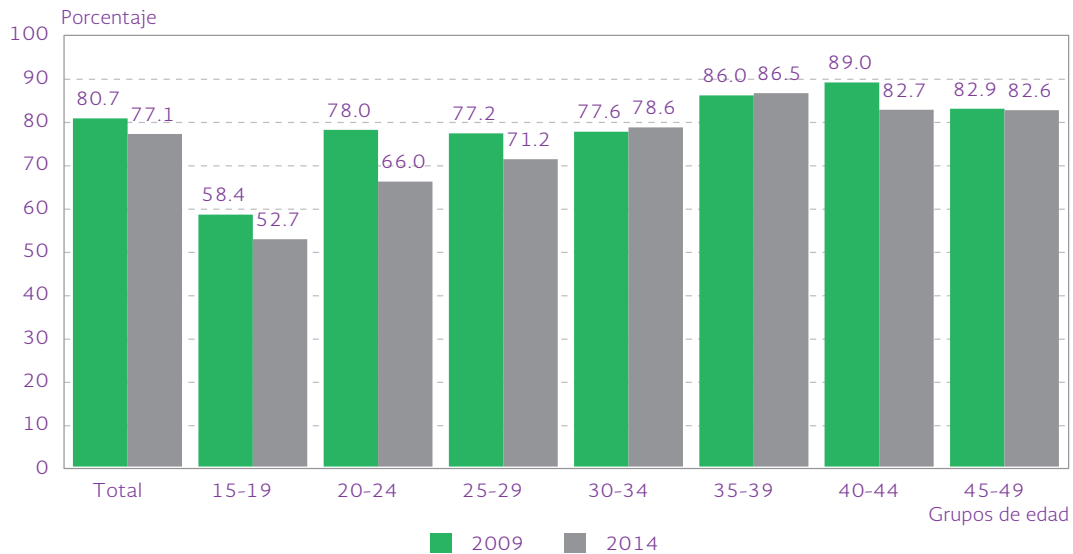
Las mujeres sin escolaridad que no usaron métodos por desconocimiento

## MUJERES EN EDAD FÉRTIL SEXUALMENTE ACTIVAS (MEFSA)

La evaluación de la Salud Sexual y Reproductiva, se realizaba comúnmente con base en las mujeres en edad fértil casadas o unidas (MEFU), bajo el supuesto de que la exposición al riesgo de embarazo o de contraer alguna Infección de Transmisión Sexual (ITS), se iniciaba con el matrimonio o la unión consensual, sin embargo, la realidad del ejercicio de la sexualidad no es imperativo del matrimonio o unión y hace necesario considerar a todas las mujeres que tengan actividad sexual<sup>3</sup> por estar expuestas a los riesgos mencionados.



**Gráfica 3. Sonora. Porcentaje de MEFSA que usan métodos anticonceptivos por grupos de edad, 2009 y 2014**



Fuente: estimaciones del CONAPO con base en la ENADID 2009 y 2014

<sup>3</sup> Se considera a una mujer sexualmente activa si declaró haber tenido al menos una relación sexual en el mes previo al levantamiento de la encuesta.

<sup>4</sup> Porcentaje de mujeres que hacen uso de métodos anticonceptivos; es el cociente de las mujeres en edad fértil (unidas o sexualmente activas, según el caso) que declararon estar usando, ellas o sus parejas, un método anticonceptivo al momento de la encuesta, cualquiera que éste fuera, entre el total de esas mujeres, multiplicado por cien.



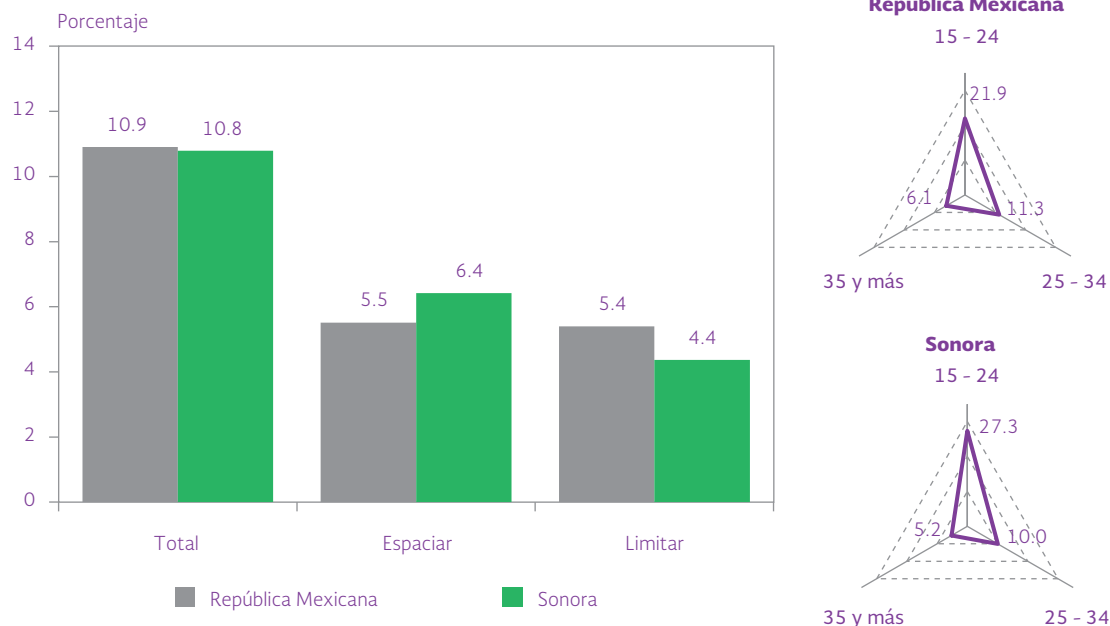
## NECESIDAD INSATISFECHA DE MÉTODOS ANTICONCEPTIVOS<sup>8</sup> (NIA) EN MEFSA

La necesidad insatisfecha de anticonceptivos es un indicador que permite analizar la relación de los patrones reproductivos con el acceso a la anticoncepción, ya que hace referencia a las mujeres que no usan ningún anticonceptivo a pesar de manifestar su deseo expreso de no querer tener hijos por un tiempo (necesidad para espaciar) o nunca más (necesidad para limitar).

La NIA total para las MEFSA de Sonora es de **10.8%**, dato similar al nacional de **10.9%**.

Las mujeres de 15 a 24 años son las que presentan mayor necesidad insatisfecha con **27.3%**, al igual que a nivel nacional con **21.9%**.

**Gráfica 4. Sonora. Necesidad insatisfecha de anticonceptivos de MEFSA, 2014**

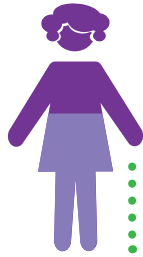


Fuente: estimaciones del CONAPO con base en la ENADID 2014

<sup>8</sup> El método de cálculo de este indicador cambió con respecto a 2009; la estimación que realiza CONAPO para 2014 se basa en la adaptación de Juárez y Gadyet (2016) de la metodología usada por la ONU de Bradley, Sarah E.K., Trevor N. Croft, Joy D. Fishel y Charles F. Westoff, (2012) "Revising Unmet Need for Family Planning", DHS Analytical Studies No. 25. Calverton, Maryland, USA: ICF International. Disponible en: <http://dhsprogram.com/pubs/pdf/AS25/AS25%5B12June2012%5D.pdf>

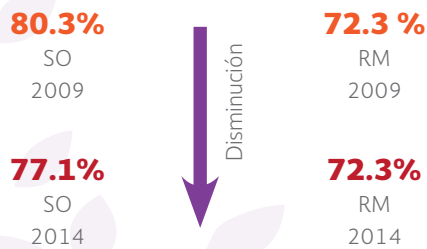


## MUJERES EN EDAD FÉRTIL UNIDAS<sup>9</sup> (MEFU)

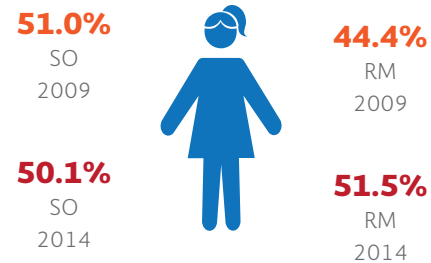


En 2014, **57.3%** de las MEF son mujeres unidas. La mayor concentración de MEFU se encuentra en el grupo de edad de **45 a 49 años** con **76.4%**.

### Prevalencia anticonceptiva en MEFU

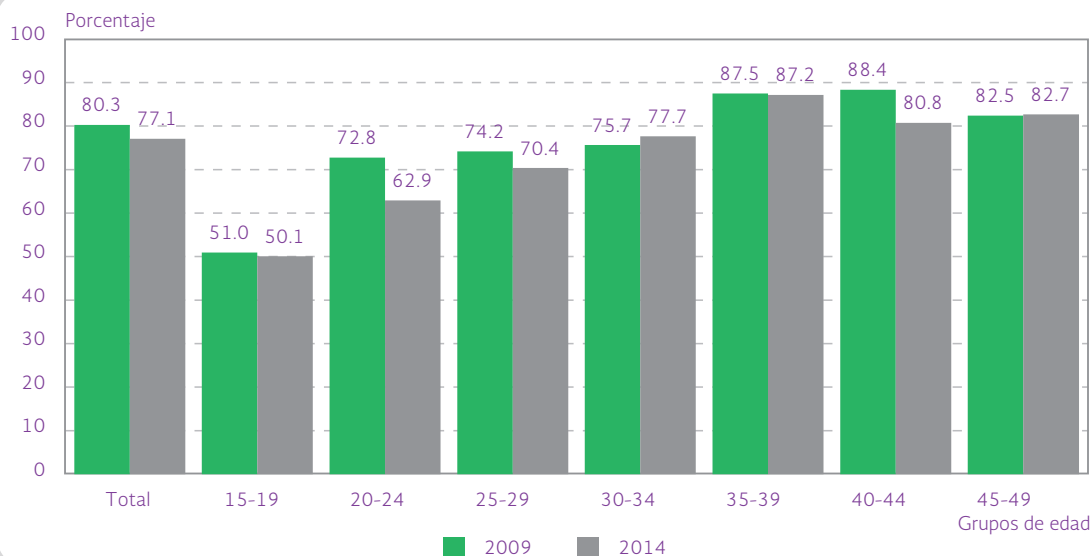


### Prevalencia anticonceptiva en las adolescentes



Las adolescentes unidas son quienes menos usan métodos anticonceptivos del total de MEFU

**Gráfica 5. Sonora. Porcentaje de MEFU que usan métodos anticonceptivos por grupos de edad, 2009 y 2014**



Fuente: estimaciones del CONAPO con base en la ENADID 2009 y 2014

<sup>9</sup> Mujeres de 15 a 49 años de edad que se encuentran casadas o viven en unión libre.

## Uso de métodos modernos de las MEFU

**76.1%**

SO  
2009

**73.4%**

SO  
2014



**67.2%**

RM  
2009

**68.3%**

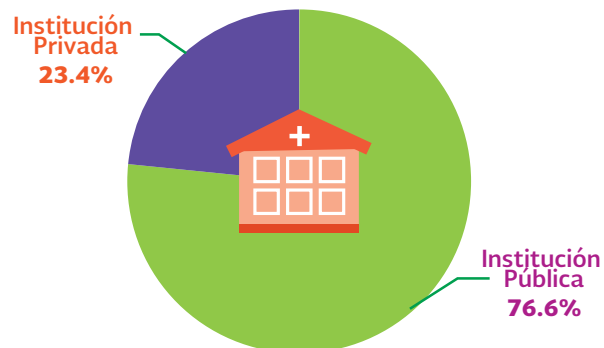
RM  
2014

## Participación masculina en la prevalencia anticonceptiva de MEFU

Actualmente la participación masculina en la prevalencia anticonceptiva de MEFU a nivel nacional es de **14.4%** dato que se mantuvo igual desde 2009. En Sonora el nivel de este indicador es mayor al nacional con **14.7%**, y se mantuvo estable respecto a 2009



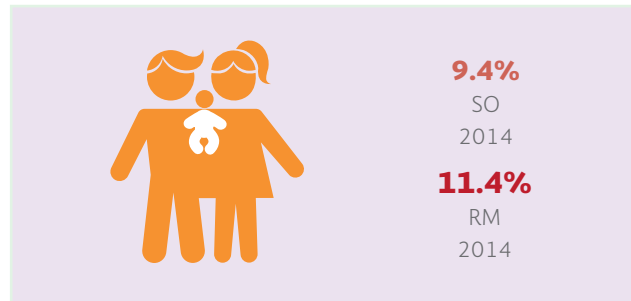
## Lugar de obtención de métodos anticonceptivos en Sonora, 2014



El porcentaje de MEFU que obtiene el anticonceptivo en instituciones públicas en Sonora es mayor al nacional (**74.6%**)

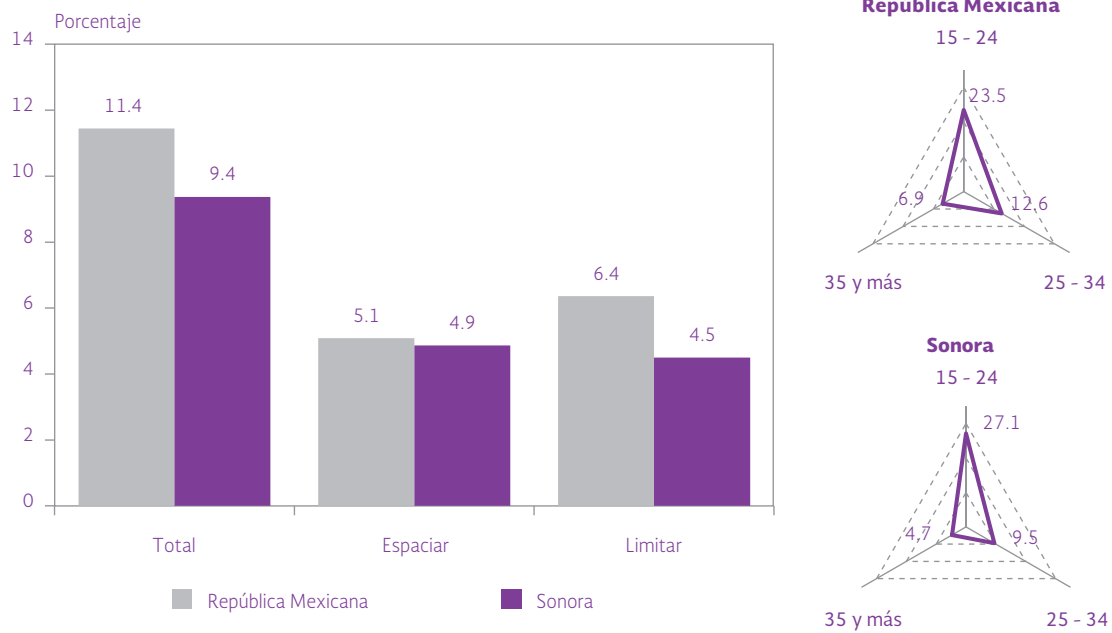
## NECESIDAD INSATISFECHA DE MÉTODOS ANTICONCEPTIVOS (NIA) EN MEFU

### NIA en mujeres unidas



La NIA total para las MEFU de Sonora es de **9.4%**, dato inferior al nacional de **11.4%**.  
Las mujeres de 15 a 24 años son las que presentan mayor necesidad insatisfecha con **27.1%**, al igual que a nivel nacional con **23.5%**.

Gráfica 6. Sonora. Necesidad insatisfecha de anticonceptivos de MEFU, 2014

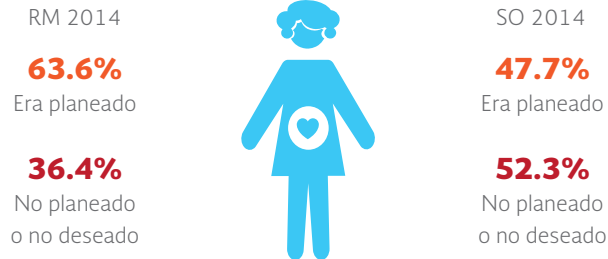


Fuente: estimaciones del CONAPO con base en la ENADID, 2014.

## PREFERENCIAS REPRODUCTIVAS

Las preferencias reproductivas hacen referencia a la planeación o deseo del embarazo, al número ideal de hijos, u otros indicadores del comportamiento reproductivo que influyen en los niveles de la fecundidad.

### Del total de mujeres que estaban embarazadas al momento de la encuesta, declararon que su embarazo:



El mayor porcentaje de embarazo no planeado o no deseado se encuentra entre las mujeres de **15 a 19 años** de edad con **70.2%**, y es también este grupo de mujeres quienes presentan mayor Necesidad Insatisfecha de Anticonceptivos dentro de las MEFA



## FECUNDIDAD

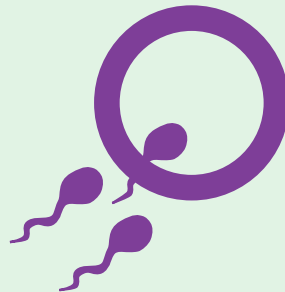
### Tasa Global de Fecundidad (TGF)<sup>10</sup>

**2.21 hijos por mujer**

RM  
2014

**2.14 hijos por mujer**

SO  
2014



### Tasa de Fecundidad Adolescente (TFA)<sup>11</sup>

**77.04**

IC 90% [74.12-79.96]  
RM  
2014

**70.32**

IC 90% [59.25-81.39]  
SO  
2014

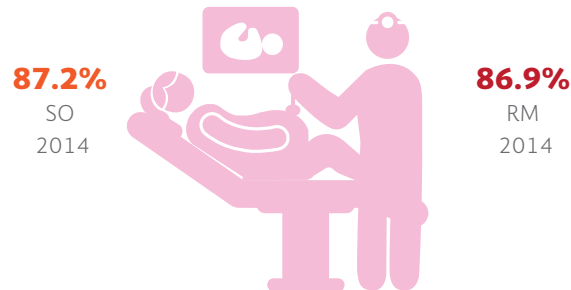
<sup>10</sup> Es el número promedio de hijos que tendría una mujer durante su vida reproductiva (15 a 49 años de edad).

<sup>11</sup> IC 90%: intervalos de confianza al 90%

## SALUD MATERNO INFANTIL

La salud materno infantil es uno de los componentes de la salud sexual y reproductiva; se centra en la salud de la mujer y del niño durante el embarazo, parto y posparto. El curso del embarazo influye en gran medida en la salud de la madre, que a su vez impacta en la salud del recién nacido, por ello resulta tan relevante medir el avance en los indicadores asociados al tema.

### Atención prenatal<sup>12</sup> durante el primer trimestre de embarazo



El número promedio de revisiones prenatales fue de **8.9** igual al promedio nacional de **8.9**

### Durante las consultas a las mujeres en Sonora:

**99.6%** se les tomó la presión arterial

**98.8%** escucharon y revisaron los movimientos del bebé

**98.7%** se les indicó y proporcionó ácido fólico, hierro o algún otro complemento vitamínico

**96.3%** se les realizó examen de orina

**96.3%** se les realizó examen de sangre

**92.2%** se les aplicó la vacuna contra el tétanos

**88.3%** le enseñaron o explicaron cómo dar a su bebé leche materna

**83.0%** les ofrecieron un método anticonceptivo para después de su embarazo

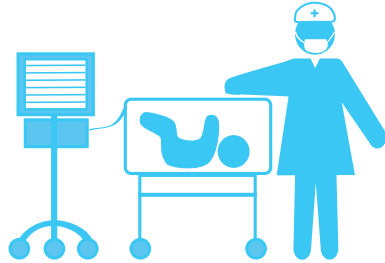
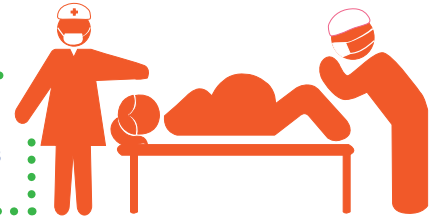
**72.0%** le realizaron la prueba para detectar VIH/Sida



<sup>12</sup> Comprende cualquier revisión del desarrollo y evolución del embarazo, realizada por personal capacitado (médicos, enfermeras, auxiliares o promotores de salud y parteras).

## Tipo de atención del parto

En Sonora el porcentaje de partos por cesárea fue **48.7** en 2014, superior al porcentaje nacional de **46.3**<sup>13</sup>



El **98.4%** de los partos fueron atendidos por un **médico**, proporción superior a la observada para el país (**94.8%**). Los niveles más bajos de atención por un médico los presentan las mujeres con primaria incompleta (**90.9%**)

## Lactancia materna

La práctica de la lactancia es uno de los determinantes más importantes de la salud en el primer año de vida del recién nacido. La Organización Mundial de la Salud (OMS) recomienda que la lactancia materna sea exclusiva hasta los seis meses y continuada dos años o más, si el niño y la madre así lo desean.

### Recién nacidos que iniciaron el proceso de amamantamiento

**89.1%**  
SO  
2014



**92.2%**  
RM  
2014

La duración promedio de la lactancia fue de **7.8 meses** en Sonora y de **9.2 meses** a nivel nacional

### Motivos de no amamantamiento

**41.0%** nunca tuvo leche

**28.7%** el niño la rechazó

**24.8%** por enfermedad de ella o del niño



La edad de incorporación de alimentos distintos a la leche materna (ablactación), por distribución porcentual: **72.5%** de recién nacidos en Sonora lo hicieron antes de los dos meses, **17.6%** de los dos a los tres meses, y **8.7%** de los 4 a 7 meses



<sup>13</sup> La Norma Oficial Mexicana NOM-007-ssa2-1993 establece que toda unidad médica con atención obstétrica debe contar con lineamientos para la indicación de cesárea, cuyo índice ideal se recomienda sea del 15 por ciento en hospitales de segundo nivel, y de 20 por ciento en los de tercer nivel en relación con el total de nacimientos.





**CONAPO**

CONSEJO NACIONAL DE  
POBLACIÓN

<http://www.gob.mx/conapo>



@CONAPO\_mx



/Consejo Nacional de Población



Principales resultados

**ENADID 2014**

