

INFORMACIÓN RELEVANTE: INFECCIONES RESPIRATORIAS AGUDAS.

FUENTE: DIRECCIÓN GENERAL DE EPIDEMIOLOGÍA (DGE)

- Por incidencia*, las entidades más afectadas durante la semana epidemiológica 39 fueron:

Aguascalientes (721.9) y Yucatán (655.2).

Precedidas por las entidades de: Campeche (564.6), Baja California Sur (543.4), Zacatecas (538.3), Tlaxcala (538), Durango (496.8), Querétaro (488.6), Hidalgo (487.2) y Colima (486.1) .

- En esta semana se presenta un decremento en el número de casos del 9.8%, con respecto a la semana 36.
- Las entidades federativas que presentaron el menor decremento de casos de IRA en la semana epidemiológica 39, con respecto a la anterior fueron: Chiapas (29.5%), Morelos (21.6%), Sinaloa (20.3%), Yucatán (20.2%), Coahuila (16%), Tamaulipas (15.2%), Guerrero (15%) y Jalisco (13%) .
- En el canal endémico nacional de la semana epidemiológica 39, se observa que los casos de IRA se encuentran en la zona de Éxito.

Información hasta la semana epidemiológica 39 del 2016

Tabla 1. Comparativo de incidencia* de infección Respiratoria Aguda (IRA) desde la semana 35 hasta la semana 39 de 2016 por entidad federativa, México.

Entidad	Semana Epidemiológica					Entidad	Semana Epidemiológica				
	35	36	37	38	39		35	36	37	38	39
Aguascalientes	751.4	888.6	753.2	805.8	721.9	Morelos	390.7	483.2	414.7	524.5	448.6
Baja California	215.1	275.7	230.0	265.4	245.6	Nayarit	419.4	447.2	360.7	452.4	396.1
Baja California Sur	493.5	537.9	490.6	562.0	543.4	Nuevo León	323.2	407.1	343.8	365.5	336.5
Campeche	477.1	532.8	508.7	610.5	564.6	Oaxaca	219.3	261.9	254.2	306.5	241.7
Coahuila	334.7	444.6	330.8	335.9	299.0	Puebla	274.4	371.8	331.5	369.7	325.9
Colima	453.4	530.1	457.3	550.1	486.1	Querétaro	410.0	523.2	490.6	522.3	488.6
Chiapas	150.0	171.9	133.6	160.1	171.8	Quintana Roo	291.4	328.5	320.2	374.3	347.4
Chihuahua	410.3	463.5	340.5	365.6	307.7	San Luis Potosí	335.6	430.4	384.6	427.4	102.5
Distrito Federal	307.9	356.6	283.7	377.0	375.4	Sinaloa	498.9	492.2	400.4	450.5	478.3
Durango	546.5	697.7	545.4	541.2	496.8	Sonora	437.1	389.0	300.9	366.7	384.1
Guanajuato	310.3	359.0	342.8	365.1	330.8	Tabasco	328.3	408.6	343.1	389.3	381.1
Guerrero	296.8	415.1	349.1	385.2	309.2	Tamaulipas	307.2	403.6	350.1	373.4	329.8
Hidalgo	420.1	541.6	502.4	557.5	487.2	Tlaxcala	400.9	603.0	566.9	619.6	538.0
Jalisco	245.2	307.1	273.1	331.4	305.2	Veracruz	195.6	233.3	195.4	227.1	210.8
México	278.9	377.6	337.8	394.0	384.7	Yucatán	447.4	563.8	518.5	657.4	655.2
Michoacán	236.9	258.9	252.0	318.5	294.9	Zacatecas	609.7	760.2	610.8	656.8	538.3
						Nacional	313.8	384.4	331.7	381.1	346.9

Tabla 1: Información relevante
 Las entidades federativas que presentaron el menor decremento de casos de IRA en la semana epidemiológica 39, con respecto a la anterior fueron:

- Chiapas (29.5 %)
- Morelos (21.6 %)
- Sinaloa (20.3 %)
- Yucatán (20.2 %)
- Coahuila (16.0 %)
- Tamaulipas (15.2 %)
- Guerrero (15.0 %)
- Jalisco (13.0 %)

Figura 1:

Por incidencia*, las entidades más afectadas durante la semana epidemiológica 39 fueron:

- Aguascalientes (721.9)
- Yucatán (655.2)

Precedidas por las entidades de: Campeche (564.6), Baja California Sur (543.4), Zacatecas (538.3), Tlaxcala (538), Durango (496.8), Querétaro (488.6), Hidalgo (487.2) y Colima (486.1).

En la semana epidemiológica 39, a nivel nacional se notificaron 347 casos nuevos de IRA por cada 100,000 habitantes.

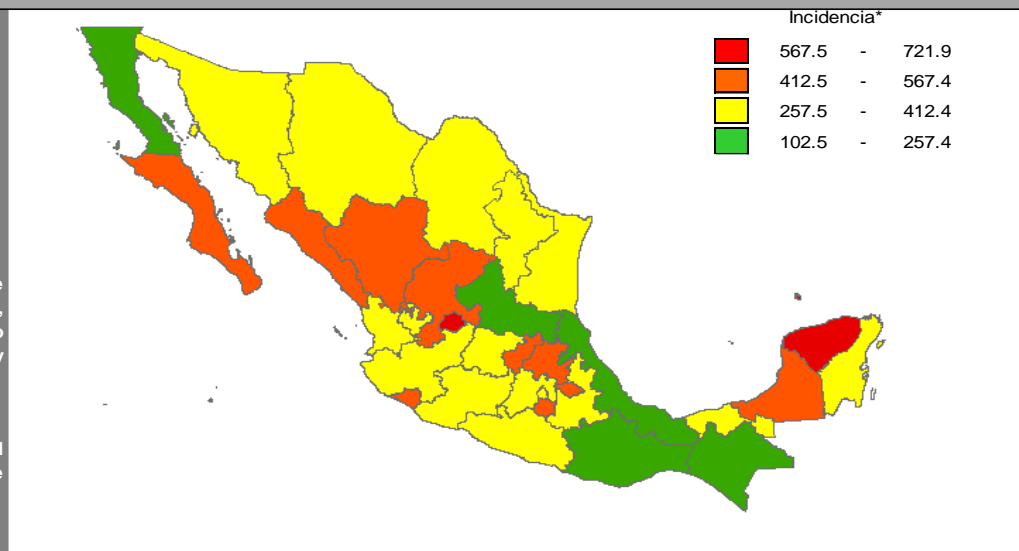
En esta semana se presenta un decremento en el número de casos del 9.8%, con respecto a la semana 36.

Figura 1:

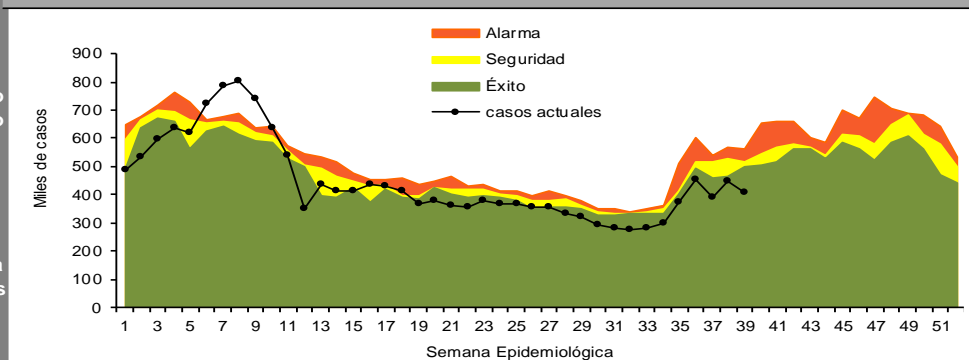
En el canal endémico nacional de la semana epidemiológica 39, se observa que los casos de IRA se encuentran en la zona de Éxito.

Incidencia semanal por 100,000 habitantes.

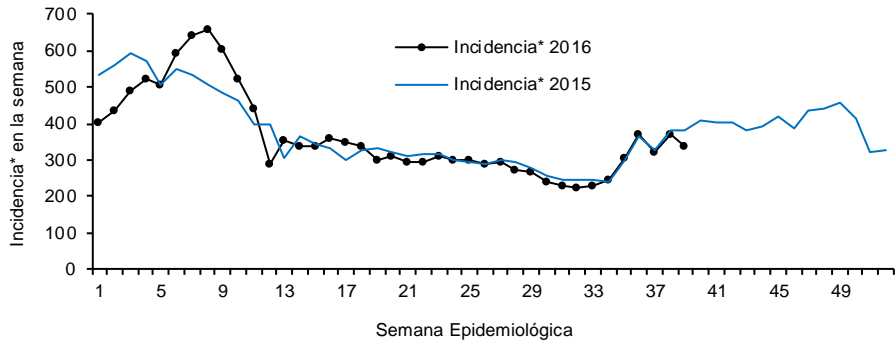
Figura 1. Incidencia* de IRA durante la semana, 39 de 2016 por entidad federativa, México.



Gráfica 1. Casos notificados de IRA, México 2011 - 2016.

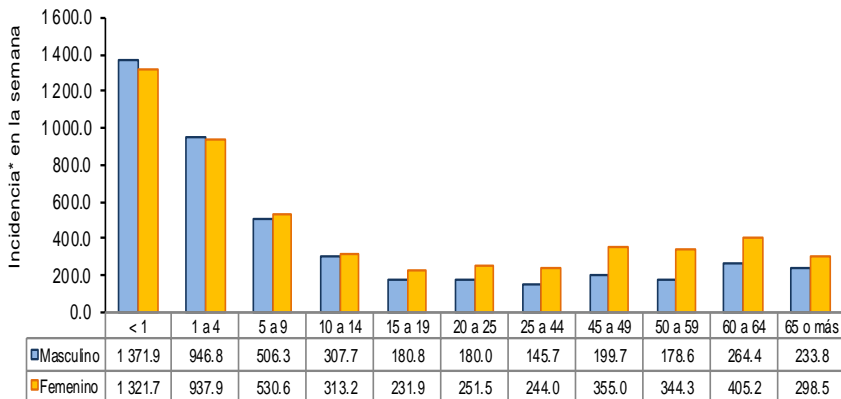


Gráfica 2:
 con respecto al mismo período del año anterior se presenta un decremento del 11.1% en el número de casos.



Gráfica 3:
 La tasa de *incidencia nacional acumulada hasta la semana epidemiológica 39 en menores de 5 años es de 58,475 casos y en el grupo de de 1 a 4 años es de 37,088. La razón de tasas de incidencia hombre-mujer es de 1.2.

Gráfica 3. Incidencia de IRA durante la semana epidemiológica 39, México 2016.



El 56% de los casos se presentaron en el sexo femenino.

Noticias relevantes

<http://www.aguasdigital.com/metro/leer.php?idnota=62860>

Más del 500% aumentaron casos de influenza

Casos de influenza estacional en Aguascalientes aumentaron en un 565%, pues durante lo que va del 2016 se han registrado 306 casos contra los 46 que en el mismo período del año pasado se reportaron.

Así lo informó el secretario de Salud, Francisco Esparza Parada, quien además informó que de infecciones respiratorias agudas: "tenemos reportados 404 mil 411 casos contra 358 mil 241 del mismo período del año anterior, es decir, traemos un 12.89% más arriba que el mismo período anterior".

Sobre el aumento en los casos, el funcionario estatal precisó que los mismos se deben "a la presencia también temprana de cambios de temperatura; ya estamos en el tercer frente frío", luego de lo cual recomendó "cuidar a los menores de cinco años, traerlos abrigados, consumir una suficiente cantidad de líquidos, líquidos calientes e incluir en la dieta frutas y verduras".

Además dijo es importante no acudir a lugares de aglomeración cuando ya se traiga alguna sintomatología y acudir pronto al médico", precisando además que "hasta el momento no hay ninguna defunción, es lo importante pues".

Con respecto a la vacunación contra la influenza, advirtió que el biológico no comenzará a aplicarse el 15 de octubre como se tenía contemplado dado que "nos están reportando que hay un retraso en la entrega de la vacuna y empezaremos hasta el día 30 de octubre a vacunar".

Elementos de comunicación a la comunidad

- Por incidencia*, las entidades más afectadas durante la semana epidemiológica 39 fueron: Aguascalientes (721.9) y Yucatán (655.2).

Precedidas por las entidades de: Campeche (564.6), Baja California Sur (543.4), Zacatecas (538.3), Tlaxcala (538), Durango (496.8), Querétaro (488.6), Hidalgo (487.2) y Colima (486.1).

- En esta semana se presenta un decremento en el número de casos del 9.8%, con respecto a la semana 36.
- Las entidades federativas que presentaron el menor decremento de casos de IRA en la semana epidemiológica 39, con respecto a la anterior fueron: Chiapas (29.5%), Morelos (21.6%), Sinaloa (20.3%), Yucatán (20.2%), Coahuila (16%), Tamaulipas (15.2%), Guerrero (15%) y Jalisco (13%).

Fuente: SINAVE / DGE / SALUD.

Sistema de Notificación Semanal de casos Nuevos, Crecimiento 13 de Octubre de 2016.

En el canal endémico nacional de la semana epidemiológica 39, se observa que los casos de IRA se encuentran en la zona de Éxito.