

## INFORMACIÓN RELEVANTE: ENFERMEDADES DIARREICAS AGUDAS.

FUENTE: DIRECCIÓN GENERAL DE EPIDEMIOLOGÍA (DGE)

- La entidad federativa con mayor incidencia\* de EDA en menores de cinco años durante la semana epidemiológica 39 es: Baja California Sur(5.3).
- Precedida por Aguascalientes (3.7), Durango (3.5), Sinaloa (3.4),
- En el canal endémico nacional de la semana epidemiológica 39, se observa que los casos de EDA se encuentran en la zona de Éxito.
- En 7 de las 32 entidades federativas (21.9%) se ha incrementado la incidencia, con respecto a la semana anterior ; y 6 entidades muestran más del 5% de incremento con respecto al promedio de las últimas 5 semanas.
- En la semana epidemiológica 39 , 7 entidades federativas presentaron un incremento en el número de casos de EDA con respecto a la semana anterior, siendo las 7 principales: Baja California (13.3%), Colima (11.1%), Tabasco (6.9%), Campeche (5.4%), Baja California Sur (3.9%), Yucatán (3.7%) y Sonora (3.3%).

Información hasta la semana epidemiológica 39 del 2016

Tabla 1. Comparativo de incidencia\* de Enfermedad Diarreica Aguda (EDA) en menores de cinco años desde la semana 35 hasta la semana 39, por entidad federativa, México 2016.

Entidad	Semana Epidemiológica					Entidad	Semana Epidemiológica				
	35	36	37	38	39		35	36	37	38	39
Aguascalientes	4.2	4.0	3.3	4.4	3.7	Morelos	2.7	2.6	2.0	2.3	2.0
Baja California	1.5	1.3	1.1	1.5	1.7	Nayarit	4.1	3.9	3.0	3.6	2.7
Baja California Sur	3.9	3.8	3.7	5.1	5.3	Nuevo León	1.7	1.9	1.9	2.1	2.1
Campeche	4.9	4.7	3.8	3.7	3.9	Oaxaca	2.5	2.5	2.2	2.4	1.9
Coahuila	1.6	2.1	2.0	2.5	2.5	Puebla	1.6	1.3	1.0	1.3	1.3
Colima	3.9	3.0	3.2	2.7	3.0	Querétaro	2.0	1.8	1.7	1.7	1.5
Chiapas	1.7	1.9	1.3	1.7	1.6	Quintana Roo	2.1	2.2	2.2	2.1	1.6
Chihuahua	2.0	2.3	2.2	2.7	2.2	San Luis Potosí	2.2	2.1	1.9	2.2	0.3
Distrito Federal	1.5	1.4	1.3	1.5	1.4	Sinaloa	4.0	4.4	4.0	3.6	3.4
Durango	4.0	5.0	3.4	4.1	3.5	Sonora	3.5	3.4	2.8	3.0	3.1
Guanajuato	1.8	1.7	1.6	1.6	1.5	Tabasco	2.8	3.1	2.4	2.9	3.1
Guerrero	2.1	2.1	1.8	2.2	1.6	Tamaulipas	1.7	1.8	1.8	2.6	2.4
Hidalgo	2.1	1.9	1.6	1.8	1.5	Tlaxcala	2.4	2.4	2.1	2.0	2.0
Jalisco	2.0	1.9	1.6	1.7	1.5	Veracruz	1.7	1.6	1.4	1.5	1.4
México	1.7	1.7	1.4	1.6	1.6	Yucatán	3.1	3.0	2.7	2.7	2.8
Michoacán	1.9	1.7	1.4	1.6	1.3	Zacatecas	3.7	3.4	3.0	4.0	3.3
						Nacional	2.1	2.1	1.8	2.1	1.9

Información relevante

Tabla 1:

En la semana epidemiológica 39, 7 entidades federativas presentaron un incremento en el número de casos de EDA con respecto a la semana anterior, siendo las 7 principales:

Baja California	( 13.3 %)
Colima	( 11.1 %)
Tabasco	( 6.9 %)
Campeche	( 5.4 %)
Baja California Sur	( 3.9 %)
Yucatán	( 3.7 %)
Sonora	( 3.3 %)

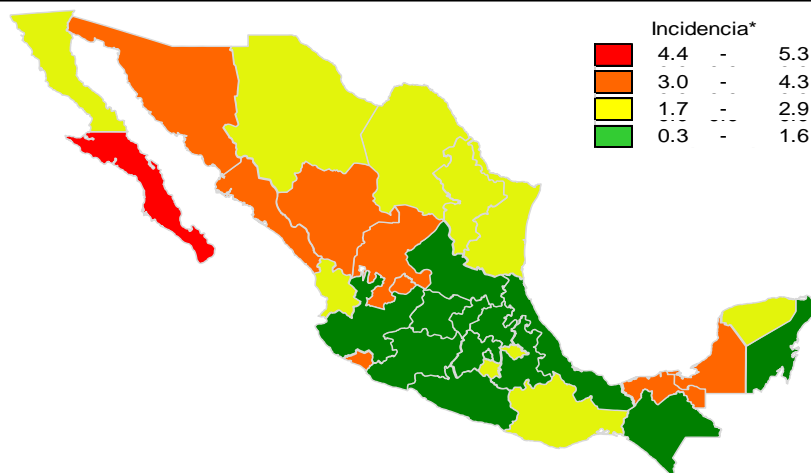
Figura 1:

La entidad federativa con mayor incidencia\* de EDA en menores de cinco años durante la semana epidemiológica 39 es:

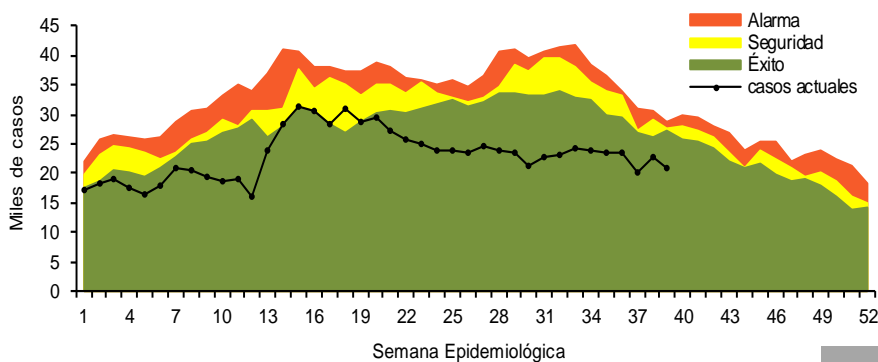
Baja California Sur	( 5.3 )
---------------------	---------

Precedida por Aguascalientes (3.7), Durango (3.5), Sinaloa (3.4), Zacatecas (3.3), Sonora (3.1), Tabasco (3.1) y Colima (3).

Figura 1. Incidencia\* de EDA en menores de cinco años durante la semana epidemiológica 39, México, 2016.



Gráfica 1. Casos notificados de EDA, México 2011 - 2016.



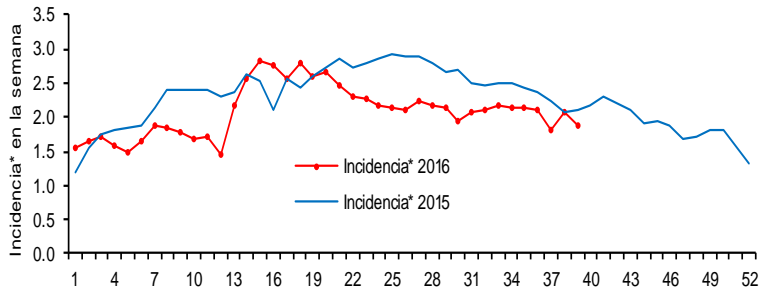
En 7 de las 32 entidades federativas (21.9%) se ha incrementado la incidencia, con respecto a la semana anterior; y 6 entidades muestran más del 5% de incremento con respecto al promedio de las últimas 5 semanas.

Gáfica 1:

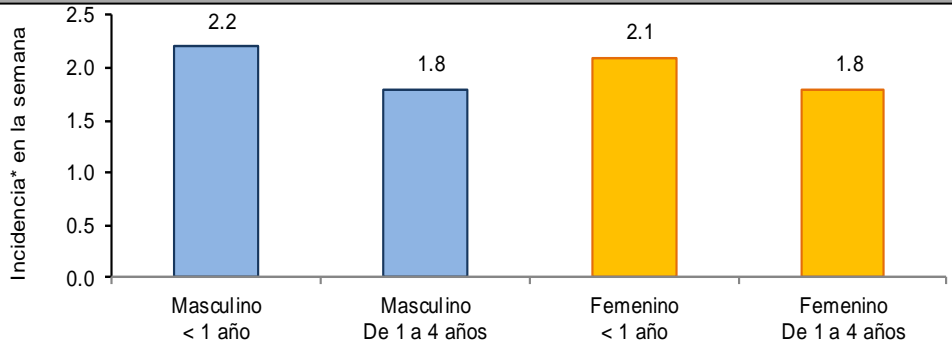
En el canal endémico nacional de la semana epidemiológica 39, se observa que los casos de EDA se encuentran en la zona de Éxito.

\*Incidencia semanal por mil menores de 5 años.

Gráfica 2. Comparativo de incidencia\* de EDA en menores de cinco años por semana epidemiológica, México, 2015 - 2016.



Gráfica 3: Incidencia por grupo de edad y sexo de EDA en menores de cinco años en México



**Noticias relevantes**

<http://lajornadasanluis.com.mx/ultimas-publicaciones/carreras-inicia-la-3a-semana-nacional-salud/>

**Carreras inicia la 3a Semana Nacional de Salud**

En las instalaciones de la escuela secundaria Graciano Sánchez Romo, el Gobernador del Estado Juan Manuel Carreras López, arrancó la Tercera Semana Nacional de Salud 2016, donde refrendó su compromiso con la salud de las y los potosinos a través de esta gran tarea de prevención, para que puedan alcanzar sus anhelos y así prosperemos juntos. El titular del Ejecutivo estatal junto con Lorena Valle Rodríguez, presidenta Sistema del DIF estatal, suministraron la primera dosis de vacunación a un menor de edad, de las 132 mil 922 vacunas, con lo que arrancó formalmente esta campaña que se realizará del 10 al 14 de octubre.

Indicó que en San Luis Potosí hemos logrado los primeros lugares a nivel nacional en materia de salud, lo que nos ha permitido brindar mejores servicios a las y los potosinos.

Durante esta semana de salud, se informará a las madres y responsables de los menores de cinco años sobre la prevención de las enfermedades diarreicas e infecciones respiratorias agudas, su manejo en el hogar y la identificación de los signos de alarma.

De igual forma, se suministrará una dosis de Vitamina A para la población de 6 meses a 4 años de edad de los municipios de riesgo para las enfermedades diarreicas y personal de salud supervisará la aplicación de una dosis de Albendazol a la población de 2 a 14 años de edad.

**Elementos de comunicación a la comunidad**

- La entidad federativa con mayor incidencia\* de EDA en menores de cinco años durante la semana epidemiológica 39 es: Baja California Sur(5.3).
- Precedida por Aguascalientes (3.7), Durango (3.5), Sinaloa (3.4), Zacatecas (3.3), Sonora (3.1), Tabasco (3.1) y Colima (3).
- En el canal endémico nacional de la semana epidemiológica 39, se observa que los casos de EDA se encuentran en la zona de Éxito.
- En 7 de las 32 entidades federativas (21.9%) se ha incrementado la incidencia, con respecto a la semana anterior ; y 6 entidades muestran más del 5% de incremento con respecto al promedio de las últimas 5 semanas.
- En la semana epidemiológica 39 , 7 entidades federativas presentaron un incremento en el número de casos de EDA con respecto a la semana anterior, siendo las 7 principales: Baja California (13.3%), Colima (11.1%), Tabasco (6.9%), Campeche (5.4%), Baja California Sur (3.9%), Yucatán (3.7%) y Sonora (3.3%).

Información relevante  
Gráfica 2:  
Hasta la semana 39 del 2016 se registraron 899,342 casos, lo que representa un decremento del 12.9% en el reporte de casos de EDA en menores de cinco años de edad con respecto al mismo período del año anterior.

Gráfica 3:  
A nivel nacional, en la semana 39 se notifico 2 caso nuevo de EDA por cada 1,000 menores de 5 años.

Acciones realizadas y datos proporcionados por el CENAPRECE, 2016.  
235,108 visitas casa a casa.  
85,349 casos de diarrea estudiados.  
766,349 sobres de VSO entregados.

La proporción de casos de EDA en menores de un año es de un 25% .

La razón de tasas de incidencia hombre-mujer es de 1.05%.

De las ocho patologías incluidas en el grupo de EDA, predominan las ocasionadas por otros organismos y las mal definidas con el (93.4%) de los casos notificados, seguido de las amebiasis (4.2%).

Para la estimación de las EDA se tomaron las notificaciones de Amebiasis intestinal, Shigelosis, Fiebre tifoidea, Giardiasis, Infecciones intestinales por otros organismos y las mal definidas, Intoxicación alimentaria, Paratifoidea y otras salmonelosis y Otras infecciones intestinales debidas a protozoarios.

\*Incidencia semanal por mil menores de 5 años.

Fuente: SINAVE / DGE / SALUD.  
Sistema de Notificación Semanal de casos Nuevos, acceso 13 de Octubre de 2016.