

INFORMACIÓN RELEVANTE: ENFERMEDADES DIARREICAS AGUDAS.

FUENTE: DIRECCIÓN GENERAL DE EPIDEMIOLOGÍA (DGE)

- La entidad federativa con mayor incidencia* de EDA en menores de cinco años durante la semana epidemiológica 38 es: Baja California Sur(5.1).
- Precedida por Durango (4.1), Zacatecas (4), Campeche (3.7), Nayarit (3.6) y
- En el canal endémico nacional de la semana epidemiológica 38, se observa que los casos de EDA se encuentran en la zona de Éxito.
- En 24 de las 32 entidades federativas (75%) se ha incrementado la incidencia, con respecto a la semana anterior ; y 10 entidades muestran más del 5% de incremento con respecto al promedio de las últimas 5 semanas.
- En la semana epidemiológica 38 , 24 entidades federativas presentaron un incremento en el número de casos de EDA con respecto a la semana anterior, siendo las 8 principales: Tamaulipas (44.4%), Baja California Sur (37.8%), Baja California (36.4%), Aguascalientes (33.3%), Zacatecas (33.3%), Chiapas (30.8%), Puebla (30%) y Coahuila (25%).

Información hasta la semana epidemiológica 38 del 2016

Tabla 1. Comparativo de incidencia* de Enfermedad Diarreica Aguda (EDA) en menores de cinco años desde la semana 34 hasta la semana 38, por entidad federativa, México 2016.

Entidad	Semana Epidemiológica					Entidad	Semana Epidemiológica				
	34	35	36	37	38		34	35	36	37	38
Aguascalientes	4.2	4.2	4.0	3.3	4.4	Morelos	2.4	2.7	2.6	2.0	2.3
Baja California	1.5	1.5	1.3	1.1	1.5	Nayarit	4.3	4.1	3.9	3.0	3.6
Baja California Sur	2.6	3.9	3.8	3.7	5.1	Nuevo León	1.7	1.7	1.9	1.9	2.1
Campeche	4.4	4.9	4.7	3.8	3.7	Oaxaca	2.7	2.5	2.5	2.2	2.3
Coahuila	2.0	1.6	2.0	2.0	2.5	Puebla	1.5	1.6	1.3	1.0	1.3
Colima	3.6	3.9	3.0	3.2	2.7	Querétaro	2.0	2.0	1.8	1.7	1.7
Chiapas	2.0	1.7	1.9	1.3	1.7	Quintana Roo	2.3	2.1	2.3	2.2	2.1
Chihuahua	2.2	2.0	2.3	2.2	2.7	San Luis Potosí	1.9	2.2	2.1	1.9	2.2
Distrito Federal	1.3	1.5	1.4	1.3	1.5	Sinaloa	4.0	4.0	4.4	4.0	3.6
Durango	4.6	4.0	5.0	3.4	4.1	Sonora	3.7	3.4	3.3	2.7	3.0
Guanajuato	1.8	1.8	1.7	1.6	1.6	Tabasco	2.8	2.8	3.1	2.4	2.9
Guerrero	2.6	2.1	2.1	1.7	2.1	Tamaulipas	1.9	1.7	1.8	1.8	2.6
Hidalgo	1.9	2.1	1.9	1.6	1.8	Tlaxcala	2.1	2.4	2.4	2.1	2.0
Jalisco	2.1	2.0	1.9	1.6	1.7	Veracruz	1.8	1.7	1.6	1.4	1.5
México	1.5	1.7	1.7	1.4	1.6	Yucatán	3.2	3.1	3.0	2.7	2.7
Michoacán	1.8	1.8	1.7	1.4	1.6	Zacatecas	4.3	3.7	3.4	3.0	4.0
						Nacional	2.1	2.1	2.1	1.8	2.1

Información relevante

Tabla 1:

En la semana epidemiológica 38, 24 entidades federativas presentaron un incremento en el número de casos de EDA con respecto a la semana anterior, siendo las 8 principales:

Tamaulipas	(44.4 %)
Baja California Sur	(37.8 %)
Baja California	(36.4 %)
Aguascalientes	(33.3 %)
Zacatecas	(33.3 %)
Chiapas	(30.8 %)
Puebla	(30.0 %)
Coahuila	(25.0 %)

Figura 1:

La entidad federativa con mayor incidencia* de EDA en menores de cinco años durante la semana epidemiológica 38 es:

Baja California Sur (5.1)

Precedida por Durango (4.1), Zacatecas (4), Campeche (3.7), Nayarit (3.6) y Sinaloa (3.6).

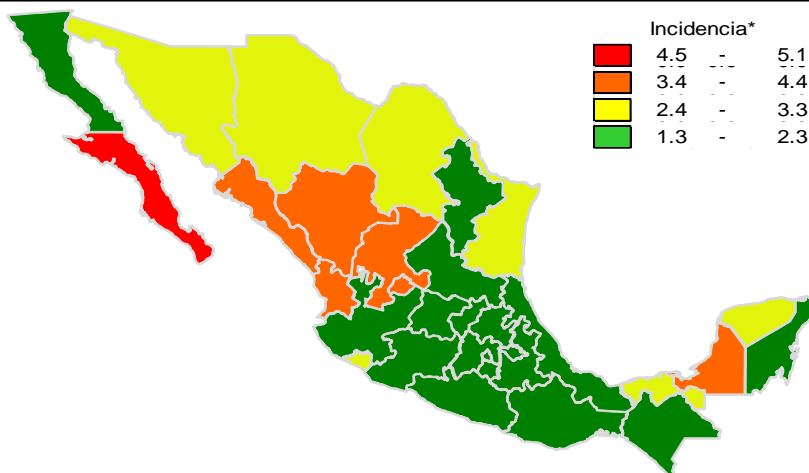
En 24 de las 32 entidades federativas (75%) se ha incrementado la incidencia, con respecto a la semana anterior; y 10 entidades muestran más del 5% de incremento con respecto al promedio de las últimas 5 semanas.

Gáfica 1:

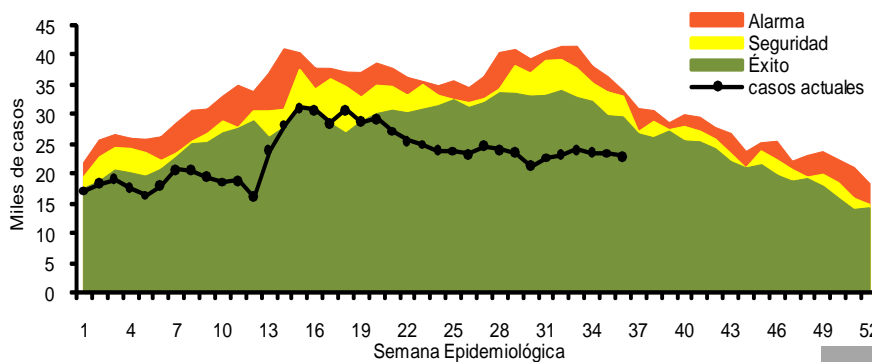
En el canal endémico nacional de la semana epidemiológica 38, se observa que los casos de EDA se encuentran en la zona de Éxito.

*Incidencia semanal por mil menores de 5 años.

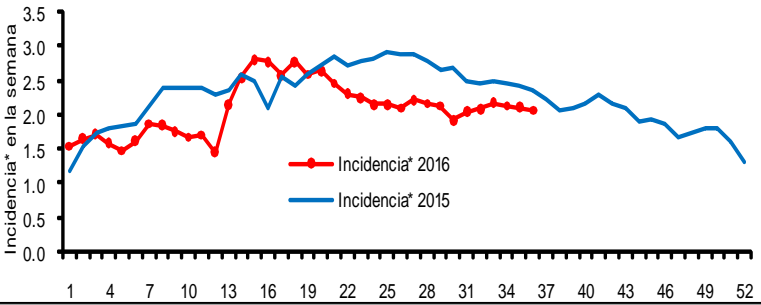
Figura 1. Incidencia* de EDA en menores de cinco años durante la semana epidemiológica 38, México, 2016.



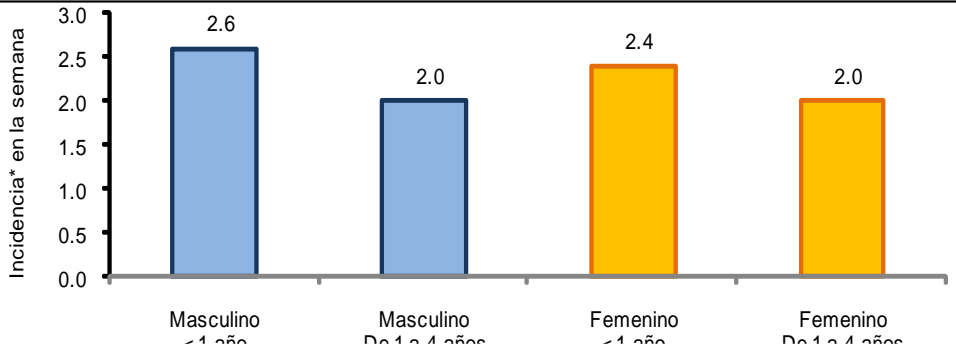
Gráfica 1. Casos notificados de EDA, México 2011 - 2016.



Gráfica 2. Comparativo de incidencia* de EDA en menores de cinco años por semana epidemiológica, México, 2015 - 2016.



Gráfica 3: Incidencia por grupo de edad y sexo de EDA en menores de cinco años en México



Noticias relevantes

<http://www.elindependientedehidalgo.com.mx/emite-ssh-recomendaciones-enfermedades-diarreicas>

Emite SSH recomendaciones para enfermedades diarreicas

La Secretaría de Salud de Hidalgo (SSH) llamó a la población hidalguense a reforzar las medidas higiénicas correspondientes, con el fin de evitar enfermedades diarreicas agudas (EDAs) por la ingesta de alimentos.

La diarrea suele ser señal de una infección del tracto digestivo, que puede estar ocasionada por diversos organismos bacterianos, víricos y parásitos. La infección se transmite por alimentos o agua de consumo contaminados, o bien de una persona a otra como resultado de una higiene deficiente.

En esta temporada es común que las personas consuman alimentos en la vía pública, así como en establecimientos semifijos, por lo que es importante que las y los consumidores observen que el establecimiento donde coman, así como su personal, cumpla con lo siguiente:

Colocación de puestos alejados de fuentes de contaminación, contar con agua potable e implementos para el lavado de manos, el personal deberá contar con indumentaria apropiada como cubre bocas y cofia o malla para el cabello, tener las uñas cortas, limpias y sin esmalte, sin joyería, relojes, pulseras u otros objetos que impidan el correcto lavado de manos.

Acudir al médico ante cualquier caso de diarrea, náusea y vómito e ingerir Vida Suero Oral para evitar la deshidratación y no automedicarse.

Finalmente, la SSH invitó a la población a que en caso de presentar un malestar estomacal acuda inmediatamente a cualquiera de los 483 centros de salud o a los 16 hospitales con que cuenta la dependencia estatal.

Elementos de comunicación a la comunidad

- La entidad federativa con mayor incidencia* de EDA en menores de cinco años durante la semana epidemiológica 38 es: Baja California Sur (5.1).
- Precedida por Durango (4.1), Zacatecas (4), Campeche (3.7), Nayarit (3.6) y Sinaloa (3.6).
- En el canal endémico nacional de la semana epidemiológica 38, se observa que los casos de EDA se encuentran en la zona de Éxito.
- En 24 de las 32 entidades federativas (75%) se ha incrementado la incidencia, con respecto a la semana anterior; y 10 entidades muestran más del 5% de incremento con respecto al promedio de las últimas 5 semanas.
- En la semana epidemiológica 38, 24 entidades federativas presentaron un incremento en el número de casos de EDA con respecto a la semana anterior, siendo las 8 principales: Tamaulipas (44.4%), Baja California Sur (37.8%), Baja California (36.4%), Aguascalientes (33.3%), Zacatecas (33.3%), Chiapas (30.8%), Puebla (30%) y Coahuila (25%).

Información relevante

Gráfica 2:
Hasta la semana 38 del 2016 se registraron 878,157 casos, lo que representa un decremento del 13% en el reporte de casos de EDA en menores de cinco años de edad con respecto al mismo período del año anterior.

Gráfica 3:

A nivel nacional, en la semana 38 se notificaron 2 casos nuevos de EDA por cada 1,000 menores de 5 años.

Acciones realizadas y datos proporcionados por el CENAPRECE, 2016.

235,108	visitas casa a casa.
84,811	casos de diarrea estudiados.
766,349	sobres de VSO entregados.

La proporción de casos de EDA en menores de un año es de un 25%.

La razón de tasas de incidencia hombre-mujer es de 1.05%.

De las ocho patologías incluidas en el grupo de EDA, predominan las ocasionadas por otros organismos y las mal definidas con el (93.4%) de los casos notificados, seguido de las amebiasis (4.2%).

Para la estimación de las EDA se tomaron las notificaciones de Amebiasis intestinal, Shigelosis, Fiebre tifoidea, Giardiasis, Infecciones intestinales por otros organismos y las mal definidas, Intoxicación alimentaria, Paratifoidea y otras salmonelosis y Otras infecciones intestinales debidas a protozoarios.

*Incidencia semanal por mil menores de 5 años.

Fuente: SINAVE / DGE / SALUD.

Sistema de Notificación Semanal de Casos Nuevos, acceso 06 de Octubre de 2016.