

INFORMACIÓN RELEVANTE: INFECCIONES RESPIRATORIAS AGUDAS.

FUENTE: DIRECCIÓN GENERAL DE EPIDEMIOLOGÍA (DGE)

- Por incidencia*, las entidades más afectadas durante la semana epidemiológica 37 fueron:

Aguascalientes (753.2) y Zacatecas (609).

Precedidas por las entidades de: Tlaxcala (566.9), Durango (541.2), Yucatán (518.5), Campeche (508.7), Hidalgo (502.4), Baja California Sur (490.6), Querétaro (490.6) y Colima (455.9) .

- En esta semana se presenta un incremento en el número de casos del 29.4%, con respecto a la semana 34.
- Las entidades federativas que presentaron el menor decremento de casos de IRA en la semana epidemiológica 37, con respecto a la anterior fueron: Veracruz (29.5%), Sinaloa (21.6%), Colima (20.3%), Zacatecas (20.2%), Jalisco (16%), Tamaulipas (15.2%), Quintana Roo (15%) y Sonora (13%) .
- En el canal endémico nacional de la semana epidemiológica 37, se observa que los casos de IRA se encuentran en la zona de Éxito.

Información hasta la semana epidemiológica 37 del 2016

Tabla 1. Comparativo de incidencia* de infección Respiratoria Aguda (IRA) desde la semana , 33 hasta la semana 37 de 2016 por entidad federativa, México.

Entidad	Semana Epidemiológica					Entidad	Semana Epidemiológica				
	33	34	35	36	37		33	34	35	36	37
Aguascalientes	542.9	570.5	751.4	888.6	753.2	Morelos	277.6	320.7	390.7	483.2	414.7
Baja California	151.5	170.7	215.1	275.7	230.0	Nayarit	316.7	341.4	419.4	447.2	360.7
Baja California Sur	277.6	303.6	493.5	537.9	490.6	Nuevo León	218.8	234.8	323.2	407.1	343.8
Campeche	382.7	371.1	477.1	532.8	508.7	Oaxaca	232.0	235.1	213.9	249.3	237.5
Coahuila	198.7	233.4	334.5	442.2	328.3	Puebla	198.4	214.6	272.7	358.5	240.2
Colima	341.6	371.9	453.4	530.1	455.9	Querétaro	314.0	296.2	410.0	523.2	490.6
Chiapas	161.6	160.1	149.6	170.3	130.5	Quintana Roo	246.8	281.1	291.4	328.5	320.2
Chihuahua	239.0	275.6	409.9	463.4	338.3	San Luis Potosí	225.0	238.0	335.6	430.4	384.6
Distrito Federal	249.7	263.0	307.9	356.6	283.6	Sinaloa	365.0	400.4	498.9	492.0	400.6
Durango	416.7	422.3	546.5	684.7	541.2	Sonora	269.0	308.3	433.4	384.1	294.6
Guanajuato	250.5	252.3	310.3	359.0	342.8	Tabasco	265.9	278.2	328.3	408.6	343.1
Guerrero	254.0	249.1	294.7	412.7	334.7	Tamaulipas	229.7	255.3	307.2	403.6	333.2
Hidalgo	280.7	282.1	420.1	541.6	502.4	Tlaxcala	311.5	315.0	400.9	603.0	566.9
Jalisco	200.4	212.0	245.2	307.1	271.2	Veracruz	159.4	167.9	195.6	233.3	195.4
México	206.7	212.5	278.4	376.3	336.9	Yucatán	411.3	431.6	447.4	563.8	518.5
Michoacán	200.4	199.2	225.5	257.7	248.8	Zacatecas	419.9	428.8	609.7	760.2	609.0
						Nacional	238.3	250.8	312.8	382.5	324.6

Tabla 1: Información relevante

Las entidades federativas que presentaron el menor decremento de casos de IRA en la semana epidemiológica 37, con respecto a la anterior fueron:

- Veracruz (29.5 %)
- Sinaloa (21.6 %)
- Colima (20.3 %)
- Zacatecas (20.2 %)
- Jalisco (16.0 %)
- Tamaulipas (15.2 %)
- Quintana Roo (15.0 %)
- Sonora (13.0 %)

Figura 1: Por incidencia*, las entidades más afectadas durante la semana epidemiológica 37 fueron:

- Aguascalientes (753.2)
- Zacatecas (609.0)

Precedidas por las entidades de: Tlaxcala (566.9), Durango (541.2), Yucatán (518.5), Campeche (508.7), Hidalgo (502.4), Baja California Sur (490.6), Querétaro (490.6) y Colima (455.9).

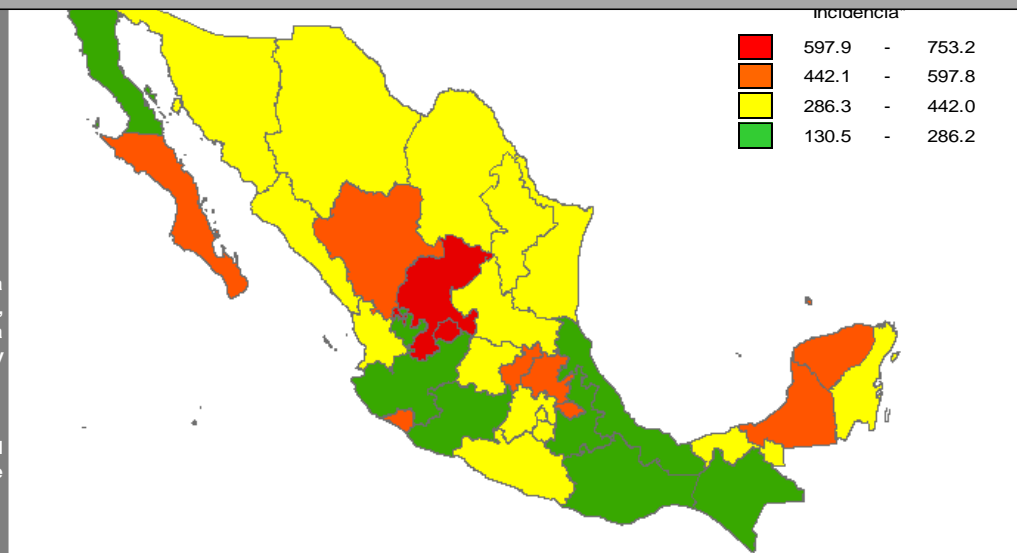
En la semana epidemiológica 37, a nivel nacional se notificaron 325 casos nuevos de IRA por cada 100,000 habitantes.

En esta semana se presenta un incremento en el número de casos del 29.4%, con respecto a la semana 34.

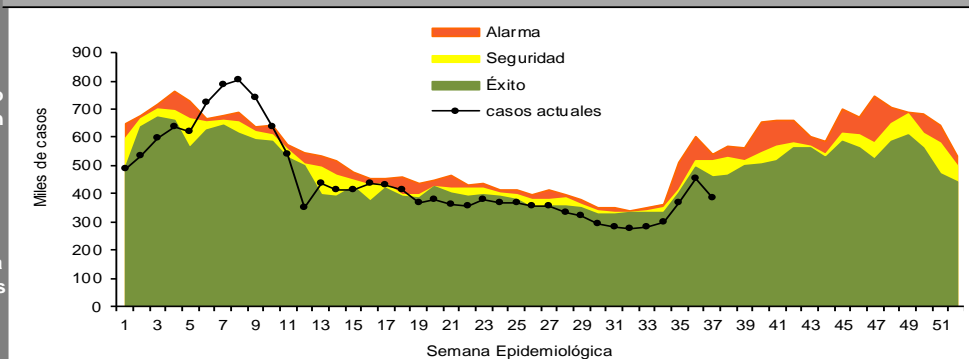
Figura 1: En el canal endémico nacional de la semana epidemiológica 37, se observa que los casos de IRA se encuentran en la zona de Éxito.

Incidencia semanal por 100,000 habitantes.

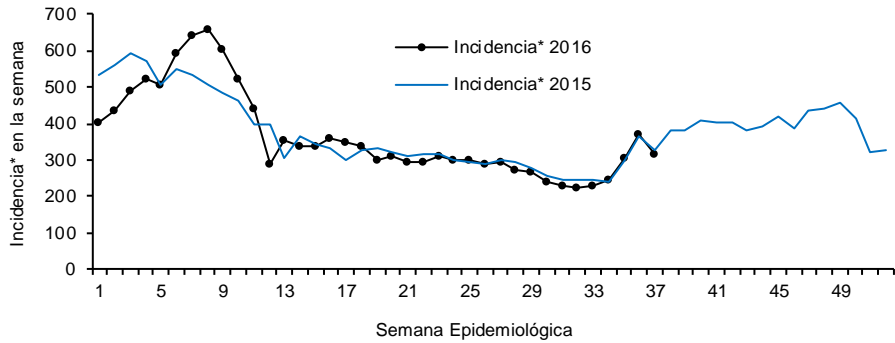
Figura 1. Incidencia* de IRA durante la semana, 37 de 2016 por entidad federativa, México.



Gráfica 1. Casos notificados de IRA, México 2011 - 2016.

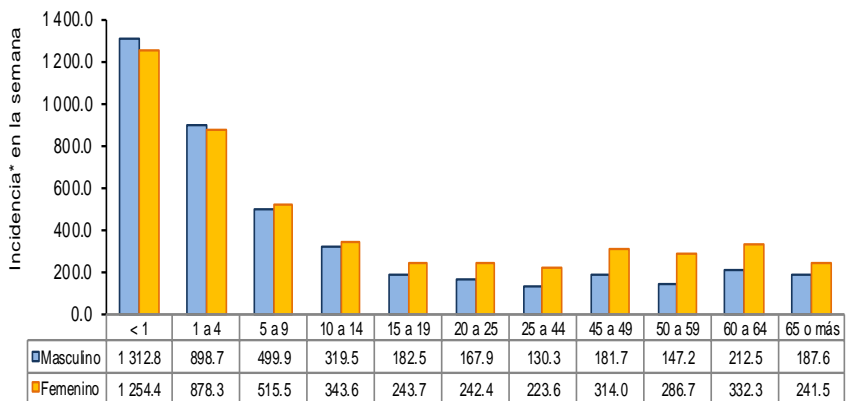


Gráfica 2:
 con respecto al mismo período del año anterior se presenta un decremento del 2.8% en el número de casos.



Gráfica 3:
 La tasa de *incidencia nacional acumulada hasta la semana epidemiológica 37 en menores de un año es de 55,576 casos y en el grupo de de 1 a 4 años es de 35,099. La razón de tasas de incidencia hombre-mujer es de 1.2.

Gráfica 3. Incidencia de IRA durante la semana epidemiológica 37, México 2016.



El 56% de los casos se presentaron en el sexo femenino.

Noticias relevantes

<http://rioaxaca.com/2016/09/21/adoptar-medidas-higienicas-en-hogar-e-infecciones-respiratorias/>

Adoptar medidas higiénicas en hogar e infecciones respiratorias

Oaxaca de Juárez. Los factores de riesgo que originan que las niñas y niños estén más propensos a padecer infecciones respiratorias agudas (IRAS) son: bajo peso al nacer, desnutrición, exposición a humo, hacinamiento, lactancia materna ineficaz y esquemas incompletos de vacunación, informó el director de Prevención y Promoción de los Servicios de Salud de Oaxaca (SSO), Ángel Alfonso Quintero Martínez.

En entrevista señaló que las IRAS son ocasionadas por un virus, aunque también pueden ser bacterias que se transmiten de persona a persona a través de las gotitas de saliva que se expulsan al toser o estornudar, cuyos signos o síntomas son: tos, dolor de cabeza, fiebre, irritabilidad, ronquera, secreción de oído, y nariz tapada.

Agregó que hasta la semana epidemiológica número 34, la institución ha registrado, 400 mil 788 casos, de los cuales Valles Centrales contabiliza, 151 mil 475, el Istmo 67 mil 804, Mixteca 55 mil 752, la Costa 50 mil 520, Tuxtepec, 46 mil 695, y la Sierra con 28 mil 542.

Reconoció que existe una reducción del cuatro por ciento en comparación a la misma semana del año 2015, en la que se presentaron 418 mil 518 casos, por lo que dijo que Oaxaca ocupa el lugar número 12 a nivel nacional, siendo los estados de Hidalgo, Nuevo León y Distrito Federal los más afectados.

Elementos de comunicación a la comunidad

- Por incidencia*, las entidades más afectadas durante la semana epidemiológica 37 fueron: Aguascalientes (753.2) y Zacatecas (609).
 Precedidas por las entidades de: Tlaxcala (566.9), Durango (541.2), Yucatán (518.5), Campeche (508.7), Hidalgo (502.4), Baja California Sur (490.6), Querétaro (490.6) y Colima (455.9) .
- En esta semana se presenta un incremento en el número de casos del 29.4%, con respecto a la semana 34.
- Las entidades federativas que presentaron el menor decremento de casos de IRA en la semana epidemiológica 37, con respecto a la anterior fueron: Veracruz (29.5%), Sinaloa (21.6%), Colima (20.3%), Zacatecas (20.2%), Jalisco (16%), Tamaulipas (15.2%), Quintana Roo (15%) y Sonora (13%) .

fuente: SINAVE / DGE / SALUD.

istema de Notificación Semanal de casos Nuevos, cceso 29 de Septiembre de 2016.

En el canal endémico nacional de la semana epidemiológica 37, se observa que los casos de IRA se encuentran en la zona de Éxito.