

INFORMACIÓN RELEVANTE: ENFERMEDADES DIARREICAS AGUDAS.

FUENTE: DIRECCIÓN GENERAL DE EPIDEMIOLOGÍA (DGE)

- Las entidades federativas con mayor incidencia* de EDA en menores de cinco años durante la semana epidemiológica 36 son: Campeche(4.7), Durango(4.7) y Sinaloa(4.4).
- Precedidas por Aguascalientes (4), Nayarit (3.9), Baja California Sur (3.8),
- En el canal endémico nacional de la semana epidemiológica 36, se observa que los casos de EDA se encuentran en la zona de Éxito.
- En 10 de las 32 entidades federativas (31.3%) se ha incrementado la incidencia, con respecto a la semana anterior ; y 9 entidades muestran más del 5% de incremento con respecto al promedio de las últimas 5 semanas.
- En la semana epidemiológica 36 , 10 entidades federativas presentaron un incremento en el número de casos de EDA con respecto a la semana anterior, siendo las 8 principales: Coahuila (25%), Durango (17.5%), Chihuahua (15%), Chiapas (12.5%), Nuevo León (11.8%), Tabasco (10.7%), Sinaloa (10%) y Quintana Roo (9.5%).

Información hasta la semana epidemiológica 36 del 2016

Tabla 1. Comparativo de incidencia* de Enfermedad Diarreica Aguda (EDA) en menores de cinco años desde la semana 32 hasta la semana 36, por entidad federativa, México 2016.

Entidad	Semana Epidemiológica					Entidad	Semana Epidemiológica				
	32	33	34	35	36		32	33	34	35	36
Aguascalientes	4.4	4.4	4.2	4.2	4.0	Morelos	2.4	2.4	2.4	2.7	2.6
Baja California	1.4	1.5	1.5	1.5	1.3	Nayarit	4.1	4.2	4.3	4.1	3.9
Baja California Sur	2.0	2.4	2.6	3.9	3.8	Nuevo León	1.8	1.6	1.7	1.7	1.9
Campeche	4.9	4.4	4.4	4.9	4.7	Oaxaca	2.9	3.0	2.7	2.4	2.3
Coahuila	2.0	1.9	2.0	1.6	2.0	Puebla	1.5	1.5	1.5	1.6	1.3
Colima	3.6	3.9	3.6	3.9	3.0	Querétaro	1.8	2.1	2.0	2.0	1.8
Chiapas	2.2	2.1	1.9	1.6	1.8	Quintana Roo	1.8	1.8	2.3	2.1	2.3
Chihuahua	2.3	2.3	2.2	2.0	2.3	San Luis Potosí	1.9	1.8	1.9	2.2	2.1
Distrito Federal	1.2	1.3	1.3	1.5	1.4	Sinaloa	2.8	3.3	4.0	4.0	4.4
Durango	4.3	4.8	4.6	4.0	4.7	Sonora	3.0	3.4	3.7	3.4	3.2
Guanajuato	1.8	2.1	1.8	1.8	1.7	Tabasco	2.3	2.4	2.8	2.8	3.1
Guerrero	3.1	2.9	2.6	2.0	2.1	Tamaulipas	1.7	1.5	1.9	1.7	1.8
Hidalgo	1.8	1.9	1.9	2.1	1.9	Tlaxcala	2.1	2.2	2.1	2.4	2.4
Jalisco	2.1	2.2	2.1	2.0	1.9	Veracruz	1.8	1.9	1.8	1.7	1.6
México	1.5	1.6	1.5	1.7	1.7	Yucatán	3.3	3.4	3.2	3.1	3.0
Michoacán	2.0	2.0	1.8	1.8	1.7	Zacatecas	4.1	4.4	4.3	3.7	3.3
						Nacional	2.1	2.2	2.1	2.1	2.1

Información relevante

Tabla 1:

En la semana epidemiológica 36, 10 entidades federativas presentaron un incremento en el número de casos de EDA con respecto a la semana anterior, siendo las 8 principales:

- Coahuila (25.0 %)
- Durango (17.5 %)
- Chihuahua (15.0 %)
- Chiapas (12.5 %)
- Nuevo León (11.8 %)
- Tabasco (10.7 %)
- Sinaloa (10.0 %)
- Quintana Roo (9.5 %)

Figura 1:

Las entidades federativas con mayor incidencia* de EDA en menores de cinco años durante la semana epidemiológica 36 son:

- Campeche (4.7)
- Durango (4.7)
- Sinaloa (4.4)

Precedidas por Aguascalientes (4), Nayarit (3.9), Baja California Sur (3.8), Zacatecas (3.3) y Sonora (3.2).

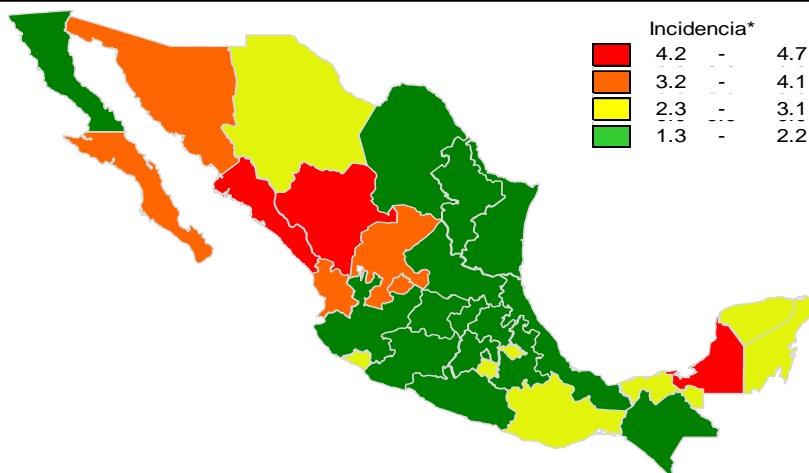
En 10 de las 32 entidades federativas (31.3%) se ha incrementado la incidencia, con respecto a la semana anterior; y 9 entidades muestran más del 5% de incremento con respecto al promedio de las últimas 5 semanas.

Gáfica 1:

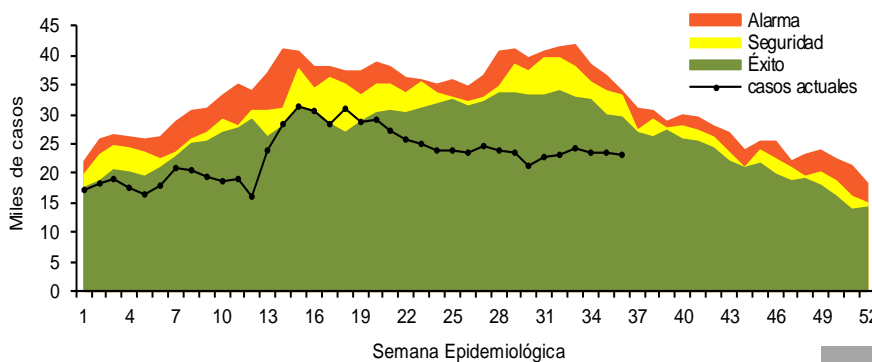
En el canal endémico nacional de la semana epidemiológica 36, se observa que los casos de EDA se encuentran en la zona de Éxito.

*Incidencia semanal por mil menores de 5 años.

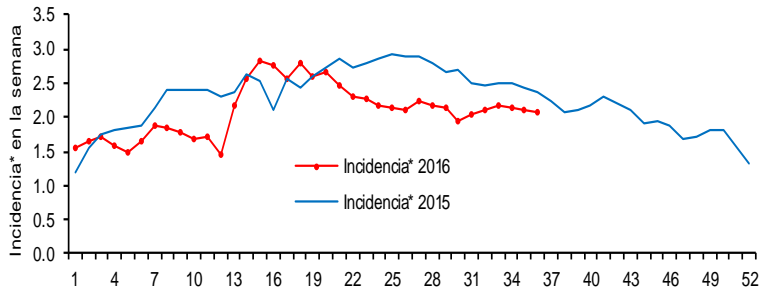
Figura 1. Incidencia* de EDA en menores de cinco años durante la semana epidemiológica 36, México, 2016.



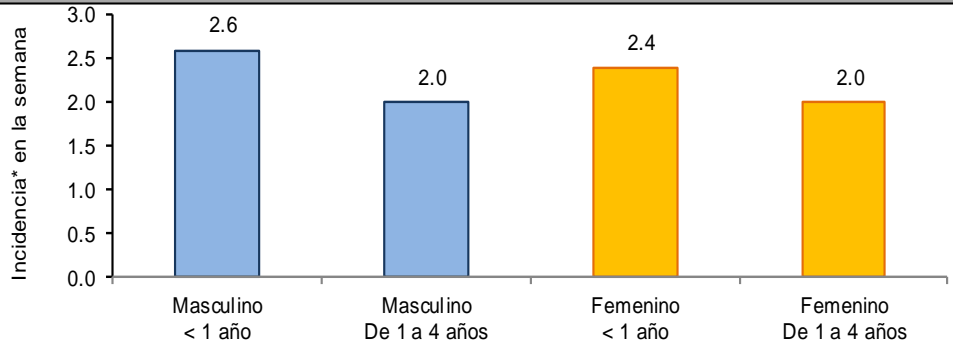
Gráfica 1. Casos notificados de EDA, México 2011 - 2016.



Gráfica 2. Comparativo de incidencia* de EDA en menores de cinco años por semana epidemiológica, México, 2015 - 2016.



Gráfica 3: Incidencia por grupo de edad y sexo de EDA en menores de cinco años en México



Noticias relevantes

<http://planoinformativo.com/nota/id/480924/noticia/inundaciones-en-zonas-del-estado-no-han-provocado-enfermedades>

Inundaciones en zonas del estado no han provocado enfermedades

San Luis Potosí, SLP.- El subdirector de epidemiología de la Secretaría de Salud de Gobierno del Estado, Marcelo Aranda Álvarez, comentó que siempre que hay una inundación y fenómenos meteorológicos que generen situaciones de riesgo por inundación, la secretaría extrema precauciones para evitar el riesgo de cólera en la población.

Comentó que cuando está contingencias ocurren, se deben extremar las precauciones para evitar enfermedades diarreicas, en particular del cólera, que es una enfermedad diarreica aguda tratabl

Generalmente es en la huasteca donde, por las condiciones climatológicas, hay riesgo de mayores inundaciones, expuso el médico Aranda y señaló que cuando ocurren, lo primero que se garantiza es la protección a la población que está expuesta a la inundación para ubicarla en áreas seguras y abastecer de agua potable, "es lo primero que debemos garantizar para el consumo humano y que además, haya alimentos higiénicos", comentó.

Elementos de comunicación a la comunidad

- Las entidades federativas con mayor incidencia* de EDA en menores de cinco años durante la semana epidemiológica 36 son: Campeche(4.7), Durango(4.7) y Sinaloa(4.4).
- Precedidas por Aguascalientes (4), Nayarit (3.9), Baja California Sur (3.8), Zacatecas (3.3) y Sonora (3.2).
- En el canal endémico nacional de la semana epidemiológica 36, se observa que los casos de EDA se encuentran en la zona de Éxito.
- En 10 de las 32 entidades federativas (31.3%) se ha incrementado la incidencia, con respecto a la semana anterior ; y 9 entidades muestran más del 5% de incremento con respecto al promedio de las últimas 5 semanas.
- En la semana epidemiológica 36, 10 entidades federativas presentaron un incremento en el número de casos de EDA con respecto a la semana anterior, siendo las 8 principales: Coahuila (25%), Durango (17.5%), Chihuahua (15%), Chiapas (12.5%), Nuevo León (11.8%), Tabasco (10.7%), Sinaloa (10%) y Quintana Roo (9.5%).

Información relevante
 Gráfica 2:
 Hasta la semana 36 del 2016 se registraron 834,685 casos, lo que representa un decremento del 13.2% en el reporte de casos de EDA en menores de cinco años de edad con respecto al mismo período del año anterior.

Gráfica 3:
 A nivel nacional, en la semana 36 se notificaron 2 casos nuevos de EDA por cada 1,000 menores de 5 años.

Acciones realizadas y datos proporcionados por el CENAPRECE, 2016.
 225,338 visitas casa a casa.
 67,305 casos de diarrea estudiados.
 618,655 sobres de VSO entregados.

La proporción de casos de EDA en menores de un año es de un 25%.

La razón de tasas de incidencia hombre-mujer es de 1.05%.

De las ocho patologías incluidas en el grupo de EDA, predominan las ocasionadas por otros organismos y las mal definidas con el (93.4%) de los casos notificados, seguido de las amebiasis (4.2%).

Para la estimación de las EDA se tomaron las notificaciones de Amebiasis intestinal, Shigelosis, Fiebre tifoidea, Giardiasis, Infecciones intestinales por otros organismos y las mal definidas, Intoxicación alimentaria, Paratifoidea y otras salmonelosis y Otras infecciones intestinales debidas a protozoarios.

*Incidencia semanal por mil menores de 5 años.

Fuente: SINAVE / DGE / SALUD.

Sistema de Notificación Semanal de casos Nuevos, acceso 22 de Septiembre de 2016.