

INFORMACIÓN RELEVANTE: ENFERMEDADES DIARREICAS AGUDAS.

FUENTE: DIRECCIÓN GENERAL DE EPIDEMIOLOGÍA (DGE)

- La entidad federativa con mayor incidencia* de EDA en menores de cinco años durante la semana epidemiológica 35 es: Campeche(4.9).
- Precedida por Nayarit (4.1), Durango (4), Sinaloa (4), Colima (3.9), Baja
- En el canal endémico nacional de la semana epidemiológica 35, se observa que los casos de EDA se encuentran en la zona de Éxito.
- En 9 de las 32 entidades federativas (28.1%) se ha incrementado la incidencia, con respecto a la semana anterior ; y 12 entidades muestran más del 5% de incremento con respecto al promedio de las últimas 5 semanas.
- En la semana epidemiológica 35 , 9 entidades federativas presentaron un incremento en el número de casos de EDA con respecto a la semana anterior, siendo las 8 principales: Baja California Sur (46.2%), Distrito Federal (25%), San Luis Potosí (15.8%), Tlaxcala (14.3%), México (13.3%), Morelos (12.5%), Campeche (11.4%) y Hidalgo (10.5%).

Información hasta la semana epidemiológica 35 del 2016

Tabla 1. Comparativo de incidencia* de Enfermedad Diarreica Aguda (EDA) en menores de cinco años desde la semana 31 hasta la semana 35, por entidad federativa, México 2016.

Entidad	Semana Epidemiológica					Entidad	Semana Epidemiológica				
	31	32	33	34	35		31	32	33	34	35
Aguascalientes	4.7	4.4	4.4	4.2	4.2	Morelos	3.2	2.4	2.4	2.4	2.7
Baja California	1.2	1.4	1.5	1.5	1.5	Nayarit	3.5	4.1	4.2	4.3	4.1
Baja California Sur	2.1	2.0	2.4	2.6	3.8	Nuevo León	1.5	1.8	1.6	1.7	1.7
Campeche	4.2	4.9	4.4	4.4	4.9	Oaxaca	2.8	2.9	3.0	2.7	2.3
Coahuila	2.2	2.0	1.9	2.0	1.6	Puebla	1.6	1.5	1.5	1.5	1.5
Colima	3.5	3.6	3.9	3.6	3.9	Querétaro	2.0	1.8	2.1	2.0	2.0
Chiapas	2.1	2.2	2.1	1.9	1.6	Quintana Roo	1.6	1.8	1.8	2.3	2.1
Chihuahua	2.2	2.3	2.3	2.2	2.0	San Luis Potosí	2.0	1.9	1.8	1.9	2.2
Distrito Federal	1.2	1.2	1.3	1.2	1.5	Sinaloa	2.6	2.8	3.3	4.0	4.0
Durango	3.6	3.8	4.3	4.2	4.0	Sonora	2.9	3.0	3.4	3.6	3.4
Guanajuato	2.0	1.8	2.1	1.8	1.8	Tabasco	1.9	2.3	2.4	2.8	2.8
Guerrero	2.7	3.1	2.9	2.6	2.0	Tamaulipas	1.7	1.7	1.5	1.9	1.7
Hidalgo	1.9	1.8	1.9	1.9	2.1	Tlaxcala	1.9	2.1	2.2	2.1	2.4
Jalisco	2.0	2.0	2.2	2.1	2.0	Veracruz	1.7	1.8	1.9	1.8	1.7
México	1.4	1.5	1.6	1.5	1.7	Yucatán	3.2	3.3	3.4	3.2	3.1
Michoacán	2.0	2.0	2.0	1.8	1.8	Zacatecas	4.6	3.9	4.1	4.3	3.7
						Nacional	2.0	2.1	2.2	2.1	2.1

Información relevante

Tabla 1:

En la semana epidemiológica 35, 9 entidades federativas presentaron un incremento en el número de casos de EDA con respecto a la semana anterior, siendo las 8 principales:

Baja California Sur	(46.2 %)
Distrito Federal	(25.0 %)
San Luis Potosí	(15.8 %)
Tlaxcala	(14.3 %)
México	(13.3 %)
Morelos	(12.5 %)
Campeche	(11.4 %)
Hidalgo	(10.5 %)

Figura 1:

La entidad federativa con mayor incidencia* de EDA en menores de cinco años durante la semana epidemiológica 35 es:

Campeche	(4.9)
----------	---------

Precedida por Nayarit (4.1), Durango (4), Sinaloa (4), Colima (3.9), Baja California Sur (3.8), Zacatecas (3.7) y Sonora (3.4).

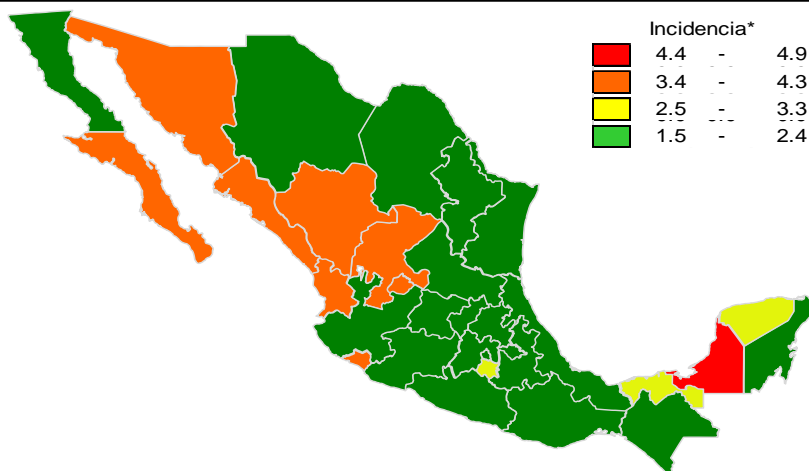
En 9 de las 32 entidades federativas (28.1%) se ha incrementado la incidencia, con respecto a la semana anterior; y 12 entidades muestran más del 5% de incremento con respecto al promedio de las últimas 5 semanas.

Gáfica 1:

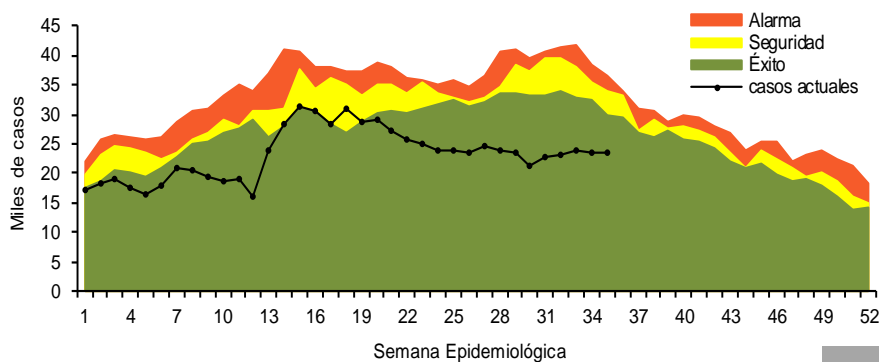
En el canal endémico nacional de la semana epidemiológica 35, se observa que los casos de EDA se encuentran en la zona de Éxito.

*Incidencia semanal por mil menores de 5 años.

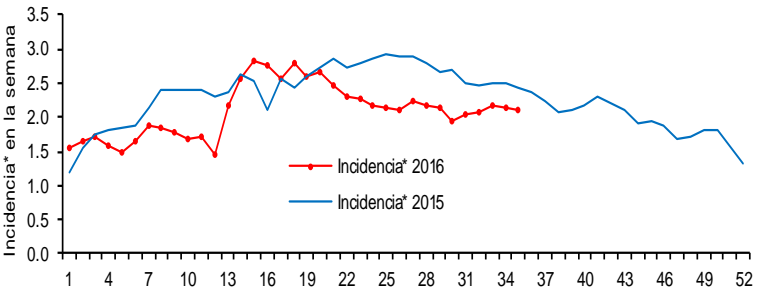
Figura 1. Incidencia* de EDA en menores de cinco años durante la semana epidemiológica 35, México, 2016.



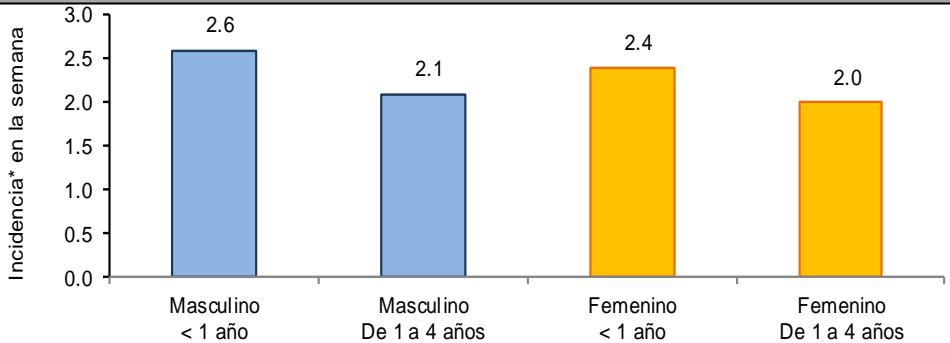
Gráfica 1. Casos notificados de EDA, México 2011 - 2016.



Gráfica 2. Comparativo de incidencia* de EDA en menores de cinco años por semana epidemiológica, México, 2015 - 2016.



Gráfica 3: Incidencia por grupo de edad y sexo de EDA en menores de cinco años en México



Noticias relevantes

<http://www.oem.com.mx/elsoldetijuana/notas/n4281032.htm>

Los haitianos y africanos, vulnerables a enfermedades

Tijuana.- Los haitianos y demás extranjeros que han llegado a la ciudad en búsqueda de asilo están vulnerables a enfermedades respiratorias y diarreicas, ya que el clima es muy distinto al tropical al que están acostumbrados, sumado a la desnutrición y deshidratación con la que pueden llegar, lo complica. De acuerdo con el urgenciólogo del Nosocomio de Tijuana, Roberto Sanabria Orejel, en promedio a la semana han atendido de cinco a diez extranjeros, la mayoría por complicaciones de fiebres, dolores de cabeza, diarreas, por mencionar algunos. Sin embargo, advirtió que si estos no se cuidan e inician con prácticas de riesgo, están expuestos a tuberculosis, hepatitis C, VIH, entre otras enfermedades venéreas, a causa de la falta de protección o por el contacto con las drogas. Ejemplificó que todo adulto que está acostumbrado a otro tipo de ambientes, puede presentar cuadros más agresivos como fiebres más severas, tos, cefaleas más intensas y alergias constantes.

Elementos de comunicación a la comunidad

- La entidad federativa con mayor incidencia* de EDA en menores de cinco años durante la semana epidemiológica 35 es: Campeche(4.9).
- Precedida por Nayarit (4.1), Durango (4), Sinaloa (4), Colima (3.9), Baja California Sur (3.8), Zacatecas (3.7) y Sonora (3.4) .
- En el canal endémico nacional de la semana epidemiológica 35, se observa que los casos de EDA se encuentran en la zona de Éxito.
- En 9 de las 32 entidades federativas (28.1%) se ha incrementado la incidencia, con respecto a la semana anterior ; y 12 entidades muestran más del 5% de incremento con respecto al promedio de las últimas 5 semanas.
- En la semana epidemiológica 35 , 9 entidades federativas presentaron un incremento en el número de casos de EDA con respecto a la semana anterior, siendo las 8 principales: Baja California Sur (46.2%), Distrito Federal (25%), San Luis Potosí (15.8%), Tlaxcala (14.3%), México (13.3%), Morelos (12.5%), Campeche (11.4%) y Hidalgo (10.5%).

Información relevante
 Gráfica 2:
 Hasta la semana 35 del 2016 se registraron 810,858 casos, lo que representa un decremento del 13.3% en el reporte de casos de EDA en menores de cinco años de edad con respecto al mismo período del año anterior.

Gráfica 3:
 A nivel nacional, en la semana 35 se notificaron 2 casos nuevos de EDA por cada 1,000 menores de 5 años.

Acciones realizadas y datos proporcionados por el CENAPRECE, 2016.
 220,118 visitas casa a casa.
 59,601 casos de diarrea estudiados.
 573,718 sobres de VSO entregados.

La proporción de casos de EDA en menores de un año es de un 25% .

La razón de tasas de incidencia hombre-mujer es de 1.05%.

De las ocho patologías incluidas en el grupo de EDA, predominan las ocasionadas por otros organismos y las mal definidas con el (93.4%) de los casos notificados, seguido de las amebiasis (4.2%).

Para la estimación de las EDA se tomaron las notificaciones de Amebiasis intestinal, Shigelosis, Fiebre tifoidea, Giardiasis, Infecciones intestinales por otros organismos y las mal definidas, Intoxicación alimentaria, Paratifoidea y otras salmonelosis y Otras infecciones intestinales debidas a protozoarios.

*Incidencia semanal por mil menores de 5 años.

Fuente: SINAVE / DGE / SALUD.
 Sistema de Notificación Semanal de casos Nuevos, acceso 15 de Septiembre de 2016.