

INFORMACIÓN RELEVANTE: ENFERMEDADES DIARREICAS AGUDAS.

FUENTE: DIRECCIÓN GENERAL DE EPIDEMIOLOGÍA (DGE)

- Las entidades federativas con mayor incidencia* de EDA en menores de cinco años durante la semana epidemiológica 34 son: Campeche(4.4), Durango(4.3), Nayarit(4.3), Zacatecas(4.3), Aguascalientes(4.2) y
- Precedidas por Colima (3.6), Sonora (3.6) y Yucatán (3.2).
- En el canal endémico nacional de la semana epidemiológica 34, se observa que los casos de EDA se encuentran en la zona de Éxito.
- En 11 de las 32 entidades federativas (34.4%) se ha incrementado la incidencia, con respecto a la semana anterior ; y 10 entidades muestran más del 5% de incremento con respecto al promedio de las últimas 5 semanas.
- En la semana epidemiológica 34 , 11 entidades federativas presentaron un incremento en el número de casos de EDA con respecto a la semana anterior, siendo las 8 principales: Quintana Roo (27.8%), Tamaulipas (26.7%), Sinaloa (18.2%), Tabasco (16.7%), Baja California Sur (8.3%), Nuevo León (6.3%), Sonora (5.9%) y San Luis Potosí (5.6%).

Información hasta la semana epidemiológica 34 del 2016

Tabla 1. Comparativo de incidencia* de Enfermedad Diarreica Aguda (EDA) en menores de cinco años desde la semana 30 hasta la semana 34, por entidad federativa, México 2016.

Entidad	Semana Epidemiológica					Entidad	Semana Epidemiológica				
	30	31	32	33	34		30	31	32	33	34
Aguascalientes	4.2	4.7	4.4	4.4	4.2	Morelos	2.1	3.2	2.4	2.4	2.4
Baja California	1.4	1.2	1.4	1.5	1.5	Nayarit	3.0	3.5	4.1	4.2	4.3
Baja California Sur	2.3	2.1	2.0	2.4	2.6	Nuevo León	1.5	1.5	1.8	1.6	1.7
Campeche	4.1	4.2	4.9	4.4	4.4	Oaxaca	2.7	2.6	2.8	2.9	2.6
Coahuila	2.2	2.2	2.0	1.9	2.0	Puebla	1.4	1.6	1.5	1.5	1.5
Colima	3.5	3.5	3.6	3.9	3.6	Querétaro	1.7	2.0	1.8	2.1	2.0
Chiapas	2.3	2.1	2.2	2.1	1.9	Quintana Roo	1.7	1.6	1.8	1.8	2.3
Chihuahua	2.1	2.2	2.3	2.3	2.2	San Luis Potosí	1.9	2.0	1.9	1.8	1.9
Distrito Federal	1.3	1.2	1.2	1.3	1.2	Sinaloa	1.9	2.6	2.8	3.3	3.9
Durango	3.8	3.6	3.8	4.3	4.3	Sonora	2.5	2.9	3.0	3.4	3.6
Guanajuato	1.8	2.0	1.8	2.1	1.8	Tabasco	2.1	1.9	2.3	2.4	2.8
Guerrero	2.3	2.7	3.1	2.9	2.5	Tamaulipas	1.6	1.7	1.7	1.5	1.9
Hidalgo	1.6	1.9	1.8	1.9	1.9	Tlaxcala	2.0	1.9	2.1	2.2	2.1
Jalisco	1.9	2.0	2.0	2.2	2.1	Veracruz	1.6	1.7	1.8	1.9	1.8
México	1.4	1.4	1.5	1.6	1.5	Yucatán	3.6	3.3	3.3	3.4	3.2
Michoacán	2.0	2.0	2.0	2.0	1.8	Zacatecas	2.8	4.6	3.9	4.1	4.3
						Nacional	1.9	2.0	2.1	2.2	2.1

Información relevante

Tabla 1:

En la semana epidemiológica 34, 11 entidades federativas presentaron un incremento en el número de casos de EDA con respecto a la semana anterior, siendo las 8 principales:

Quintana Roo	(27.8 %)
Tamaulipas	(26.7 %)
Sinaloa	(18.2 %)
Tabasco	(16.7 %)
Baja California Sur	(8.3 %)
Nuevo León	(6.3 %)
Sonora	(5.9 %)
San Luis Potosí	(5.6 %)

Figura 1:

Las entidades federativas con mayor incidencia* de EDA en menores de cinco años durante la semana epidemiológica 34 son:

Campeche	(4.4)
Durango	(4.3)
Nayarit	(4.3)
Zacatecas	(4.3)
Aguascalientes	(4.2)
Sinaloa	(3.9)

Precedidas por Colima (3.6), Sonora (3.6) y Yucatán (3.2).

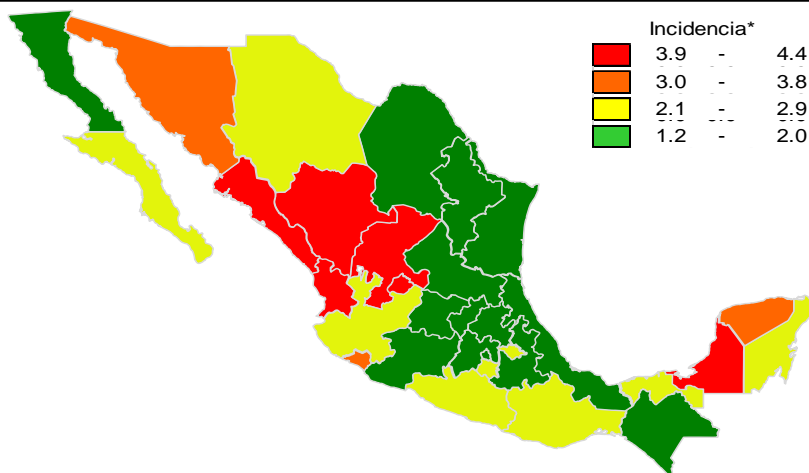
En 11 de las 32 entidades federativas (34.4%) se ha incrementado la incidencia, con respecto a la semana anterior; y 10 entidades muestran más del 5% de incremento con respecto al promedio de las últimas 5 semanas.

Gáfica 1:

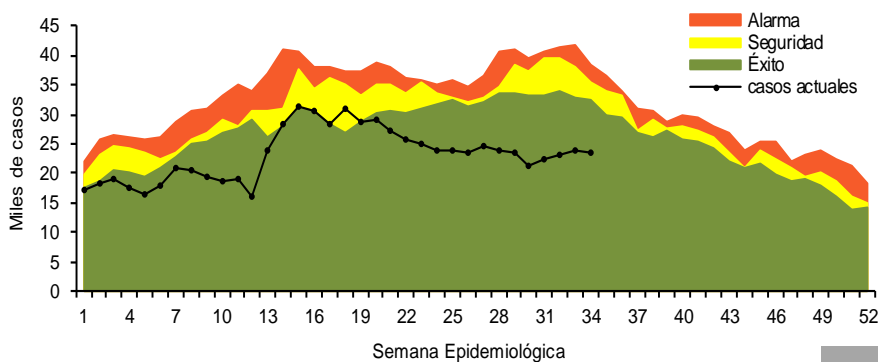
En el canal endémico nacional de la semana epidemiológica 34, se observa que los casos de EDA se encuentran en la zona de Éxito.

*Incidencia semanal por mil menores de 5 años.

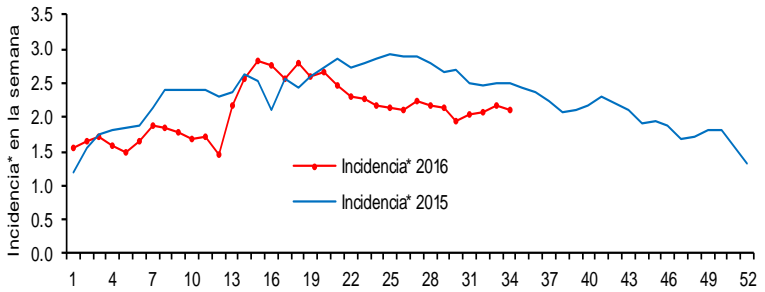
Figura 1. Incidencia* de EDA en menores de cinco años durante la semana epidemiológica 34, México, 2016.



Gráfica 1. Casos notificados de EDA, México 2011 - 2016.



Gráfica 2. Comparativo de incidencia* de EDA en menores de cinco años por semana epidemiológica, México, 2015 - 2016.



Información relevante

Gráfica 2:
Hasta la semana 34 del 2016 se registraron 787,145 casos, lo que representa un decremento del 13.3% en el reporte de casos de EDA en menores de cinco años de edad con respecto al mismo período del año anterior.

Gráfica 3:

A nivel nacional, en la semana 34 se notificaron 2 casos nuevos de EDA por cada 1,000 menores de 5 años.

Acciones realizadas y datos proporcionados por el CENAPRECE, 2016.

220,118 visitas casa a casa.
59,228 casos de diarrea estudiados.
573,718 sobres de VSO entregados.

La proporción de casos de EDA en menores de un año es de un 25%.

La razón de tasas de incidencia hombre-mujer es de 1.05%.

De las ocho patologías incluidas en el grupo de EDA, predominan las ocasionadas por otros organismos y las mal definidas con el (93.4%) de los casos notificados, seguido de las amebiasis (4.2%).

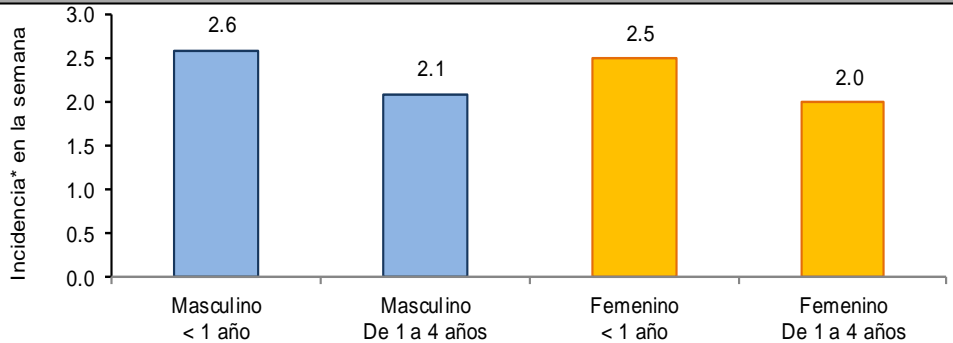
Para la estimación de las EDA se tomaron las notificaciones de Amebiasis intestinal, Shigelosis, Fiebre tifoidea, Giardiasis, Infecciones intestinales por otros organismos y las mal definidas, Intoxicación alimentaria, Paratifoidea y otras salmonelosis y Otras infecciones intestinales debidas a protozoarios.

*Incidencia semanal por mil menores de 5 años.

Fuente: SINAVE / DGE / SALUD.

Sistema de Notificación Semanal de casos Nuevos, acceso 08 de Septiembre de 2016.

Gráfica 3: Incidencia por grupo de edad y sexo de EDA en menores de cinco años en México



Noticias relevantes

<http://www.mimorelia.com/a-la-baja-las-enfermedades-gastrointestinales-en-michoacan-ssm/>

A la baja, las enfermedades gastrointestinales en Michoacán: SSM

Morelia, Michoacán (MiMorelia.com).- Gracias a las campañas implementadas por la Secretaría de Salud de Michoacán (SSM) sobre el cuidado y prevención de la ingesta de alimentos en la vía pública durante esta temporada de lluvias, se han reducido en un 10 por ciento las enfermedades diarreicas, informó Fabio Silahua Silva, jefe del Departamento de Epidemiología y Medicina Preventiva.

De acuerdo con el epidemiólogo, es necesario que la población se mantenga en alerta y no baje la guardia con medidas preventivas durante la temporada pluvial, debido a que se pueden presentar incrementos de padecimientos gastrointestinales.

Hasta la semana epidemiológica número 32, detalló Silahua Silva, en Michoacán se han registrado 98 mil 516 casos de enfermedades diarreicas, lo que representa 10 por ciento menos que durante el mismo periodo de 2015, cuando se registraron 109 mil 516 casos.

El funcionario de la SSM recomendó a la población lavar las manos con agua potable y jabón antes de comer, así como antes de preparar los alimentos y después de ir al baño. Es importante mantener limpio el lugar donde se preparan los alimentos y alejado de animales e insectos, así como evitar la comida con mal olor, sabor y apariencia extraña y de preferencia evitar el consumo de alimentos en vía pública.

Elementos de comunicación a la comunidad

- Las entidades federativas con mayor incidencia* de EDA en menores de cinco años durante la semana epidemiológica 34 son: Campeche(4.4), Durango(4.3), Nayarit(4.3), Zacatecas(4.3), Aguascalientes(4.2) y Sinaloa(3.9).
- Precedidas por Colima (3.6), Sonora (3.6) y Yucatán (3.2).
- En el canal endémico nacional de la semana epidemiológica 34, se observa que los casos de EDA se encuentran en la zona de Éxito.
- En 11 de las 32 entidades federativas (34.4%) se ha incrementado la incidencia, con respecto a la semana anterior ; y 10 entidades muestran más del 5% de incremento con respecto al promedio de las últimas 5 semanas.
- En la semana epidemiológica 34 , 11 entidades federativas presentaron un incremento en el número de casos de EDA con respecto a la semana anterior, siendo las 8 principales: Quintana Roo (27.8%), Tamaulipas (26.7%), Sinaloa (18.2%), Tabasco (16.7%), Baja California Sur (8.3%), Nuevo León (6.3%), Sonora (5.9%) y San Luis Potosí (5.6%).