

## INFORMACIÓN RELEVANTE: ENFERMEDADES DIARREICAS AGUDAS.

FUENTE: DIRECCIÓN GENERAL DE EPIDEMIOLOGÍA (DGE)

- Las entidades federativas con mayor incidencia\* de EDA en menores de cinco años durante la semana epidemiológica 17 son: Nayarit(4.3), Colima(4.2), Aguascalientes(4), Sonora(4) y Zacatecas(3.8).
- Precedidas por Baja California Sur (3.7), Yucatán (3.5), Durango (3.2),
- En el canal endémico nacional de la semana epidemiológica 17, se observa que los casos de EDA se encuentran en la zona de Éxito.
- En 8 de las 32 entidades federativas (25%) se ha incrementado la incidencia, con respecto a la semana anterior ; y 7 entidades muestran más del 5% de incremento con respecto al promedio de las últimas 5 semanas.
- En la semana epidemiológica 17 , 8 entidades federativas presentaron un incremento en el número de casos de EDA con respecto a la semana anterior, siendo las 8 principales: Coahuila (123.1%), Yucatán (16.7%), Nuevo León (8.3%), Puebla (5.6%), Tamaulipas (4.8%), Chiapas (4.5%), Baja California Sur (2.8%) y Aguascalientes (2.6%).

Información hasta la semana epidemiológica 17 del 2016

Tabla 1. Comparativo de incidencia\* de Enfermedad Diarreica Aguda (EDA) en menores de cinco años desde la semana 13 hasta la semana 17, por entidad federativa, México 2016.

Entidad	Semana Epidemiológica					Entidad	Semana Epidemiológica				
	13	14	15	16	17		13	14	15	16	17
Aguascalientes	4.1	4.3	5.3	3.9	4.0	Morelos	2.7	3.1	3.7	3.6	3.2
Baja California	1.9	2.4	2.3	3.2	2.5	Nayarit	3.5	4.3	4.1	4.4	4.3
Baja California Sur	2.4	2.6	3.3	3.6	3.7	Nuevo León	2.4	2.6	2.7	2.4	2.6
Campeche	2.7	2.9	3.2	2.6	2.3	Oaxaca	2.0	2.3	3.1	3.2	2.7
Coahuila	2.3	2.5	3.5	1.3	2.9	Puebla	1.3	1.5	1.8	1.8	1.9
Colima	3.4	4.1	4.5	5.6	4.2	Querétaro	2.0	2.5	2.9	2.7	2.4
Chiapas	2.2	2.3	2.4	2.2	2.3	Quintana Roo	1.5	1.3	1.3	1.0	1.0
Chihuahua	2.8	3.2	3.1	2.9	2.8	San Luis Potosí	2.2	2.2	2.6	2.6	2.6
Distrito Federal	2.0	2.2	2.6	2.9	2.3	Sinaloa	3.1	3.7	3.5	3.6	3.1
Durango	3.3	3.7	3.6	3.6	3.2	Sonora	3.2	4.2	4.5	4.4	4.0
Guanajuato	2.0	2.6	2.7	2.4	2.2	Tabasco	2.3	2.6	2.3	2.3	1.7
Guerrero	1.5	2.8	2.3	2.5	1.9	Tamaulipas	1.9	1.8	2.1	2.1	2.2
Hidalgo	1.7	2.3	2.7	2.8	2.6	Tlaxcala	1.8	2.5	3.4	3.3	2.9
Jalisco	2.4	3.0	3.2	3.2	3.0	Veracruz	1.2	1.2	1.4	1.6	1.1
México	2.1	2.7	3.0	2.9	2.6	Yucatán	2.6	2.5	3.0	3.0	3.5
Michoacán	2.0	2.4	2.5	2.6	2.1	Zacatecas	4.0	4.2	5.1	4.5	3.8
Nacional	2.2	2.6	2.8	2.7	2.5						

Información relevante

Tabla 1:

En la semana epidemiológica 17, 8 entidades federativas presentaron un incremento en el número de casos de EDA con respecto a la semana anterior, siendo las 8 principales:

Coahuila	( 123.1 %)
Yucatán	( 16.7 %)
Nuevo León	( 8.3 %)
Puebla	( 5.6 %)
Tamaulipas	( 4.8 %)
Chiapas	( 4.5 %)
Baja California Sur	( 2.8 %)
Aguascalientes	( 2.6 %)

Figura 1:

Las entidades federativas con mayor incidencia\* de EDA en menores de cinco años durante la semana epidemiológica 17 son:

Nayarit	( 4.3 )
Colima	( 4.2 )
Aguascalientes	( 4.0 )
Sonora	( 4.0 )
Zacatecas	( 3.8 )

Precedidas por Baja California Sur (3.7), Yucatán (3.5), Durango (3.2), Morelos (3.2), Sinaloa (3.1), Jalisco (3) y Coahuila (2.9).

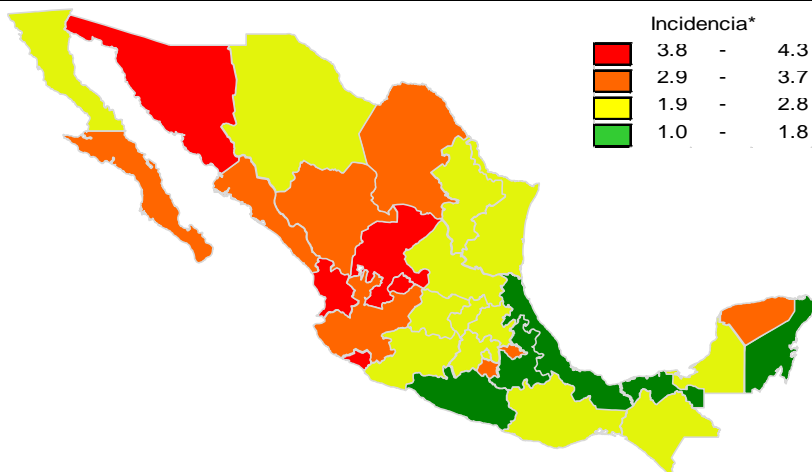
En 8 de las 32 entidades federativas (25%) se ha incrementado la incidencia, con respecto a la semana anterior; y 7 entidades muestran más del 5% de incremento con respecto al promedio de las últimas 5 semanas.

Gáfica 1:

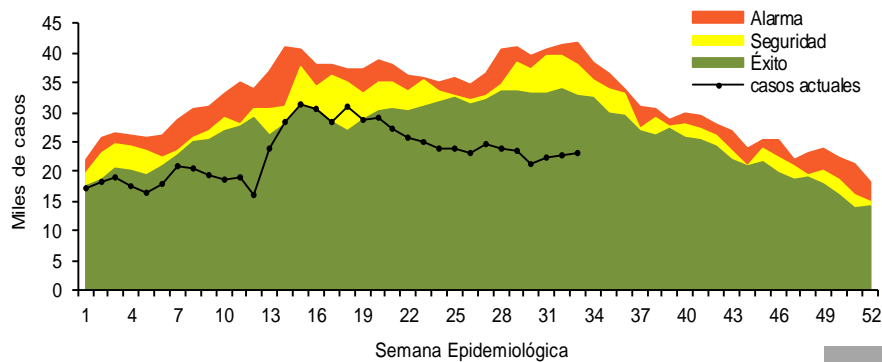
En el canal endémico nacional de la semana epidemiológica 17, se observa que los casos de EDA se encuentran en la zona de Éxito.

\*Incidencia semanal por mil menores de 5 años.

Figura 1. Incidencia\* de EDA en menores de cinco años durante la semana epidemiológica 17, México, 2016.



Gráfica 1. Casos notificados de EDA, México 2011 - 2016.



### Información relevante

#### Gráfica 2:

Hasta la semana 17 del 2016 se registraron 762,368 casos, lo que representa un decremento del 13.4% en el reporte de casos de EDA en menores de cinco años de edad con respecto al mismo período del año anterior.

#### Gráfica 3:

A nivel nacional, en la semana 17 se notificaron 3 casos nuevos de EDA por cada 1,000 menores de 5 años.

Acciones realizadas y datos proporcionados por el CENAPRECE, 2016.

219,235 visitas casa a casa.

57,059 casos de diarrea estudiados.

545,132 sobres de VSO entregados.

La proporción de casos de EDA en menores de un año es de un 25%.

La razón de tasas de incidencia hombre-mujer es de 1.05%.

De las ocho patologías incluidas en el grupo de EDA, predominan las ocasionadas por otros organismos y las mal definidas con el (93.4%) de los casos notificados, seguido de las amebiasis (4.2%).

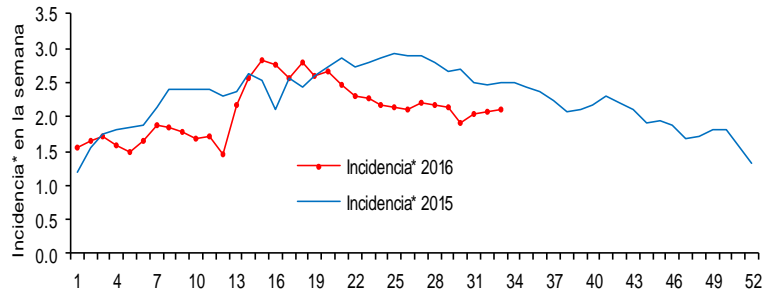
Para la estimación de las EDA se tomaron las notificaciones de Amebiasis intestinal, Shigelosis, Fiebre tifoidea, Giardiasis, Infecciones intestinales por otros organismos y las mal definidas, Intoxicación alimentaria, Paratifoidea y otras salmonelosis y Otras infecciones intestinales debidas a protozoarios.

\*Incidencia semanal por mil menores de 5 años.

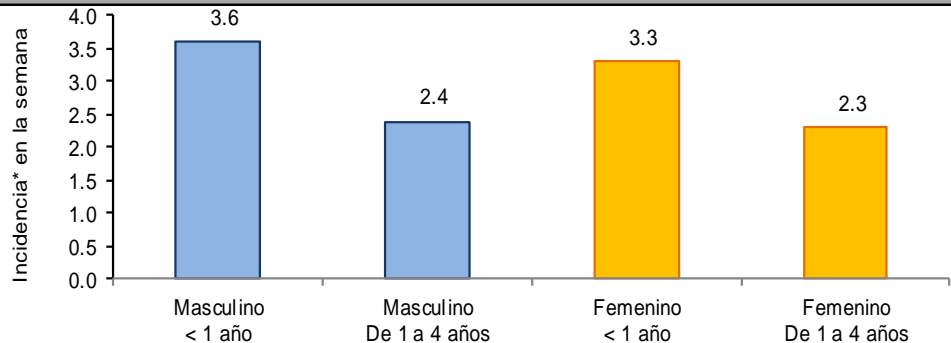
Fuente: SINAVE / DGE / SALUD.

Sistema de Notificación Semanal de casos Nuevos, acceso 01 de Septiembre de 2016.

Gráfica 2. Comparativo de incidencia\* de EDA en menores de cinco años por semana epidemiológica, México, 2015 - 2016.



Gráfica 3: Incidencia por grupo de edad y sexo de EDA en menores de cinco años en México



#### Noticias relevantes

<http://www.elsiglodedurango.com.mx/noticia/682864.66-mil-casos-de-diarreas-agudas.html>  
<http://www.elsiglodedurango.com.mx/noticia/682864.66-mil-casos-de-diarreas-agudas.html>

#### 66 mil casos de diarreas agudas

El secretario de Salud, Eduardo Díaz Juárez, informó que fue mínimo el incremento de enfermedades diarreicas agudas durante la temporada de calor, en comparación con años anteriores.

Refirió que la incidencia de las alteraciones del aparato digestivo en un individuo generalmente tiene como origen la ingesta de alimentos o agua contaminados por virus que llegan en los procesos de higiene, tanto en las personas encargadas de la elaboración o bien por enseres de cocina o lugares insalubres, cuyo resultado y consecuencia patológica es una alteración del buen estado de salud del individuo.

"Afortunadamente las medidas promovidas por la secretaría han rendido frutos con una disminución importante de atenciones en los centros que integran las cuatro jurisdicciones en comparación con las semanas epidemiológicas 2015, porque actualmente hay un 20 por ciento menos de niños menores de cinco años afectados, con un acumulado en 2016 de 66 mil 762 casos en lo general, siendo el sector infantil de menores de cinco años uno de los grupos más afectados con 607 casos", agregó.

#### Elementos de comunicación a la comunidad

- Las entidades federativas con mayor incidencia\* de EDA en menores de cinco años durante la semana epidemiológica 17 son: Nayarit(4.3), Colima(4.2), Aguascalientes(4), Sonora(4) y Zacatecas(3.8).
- Precedidas por Baja California Sur (3.7), Yucatán (3.5), Durango (3.2), Morelos (3.2), Sinaloa (3.1), Jalisco (3) y Coahuila (2.9).
- En el canal endémico nacional de la semana epidemiológica 17, se observa que los casos de EDA se encuentran en la zona de Éxito.
- En 8 de las 32 entidades federativas (25%) se ha incrementado la incidencia, con respecto a la semana anterior; y 7 entidades muestran más del 5% de incremento con respecto al promedio de las últimas 5 semanas.
- En la semana epidemiológica 17, 8 entidades federativas presentaron un incremento en el número de casos de EDA con respecto a la semana anterior, siendo las 8 principales: Coahuila (123.1%), Yucatán (16.7%), Nuevo León (8.3%), Puebla (5.6%), Tamaulipas (4.8%), Chiapas (4.5%), Baja California Sur (2.8%) y Aguascalientes (2.6%).