

INFORMACIÓN RELEVANTE: ENFERMEDADES DIARREICAS AGUDAS.

FUENTE: DIRECCIÓN GENERAL DE EPIDEMIOLOGÍA (DGE)

- Las entidades federativas con mayor incidencia* de EDA en menores de cinco años durante la semana epidemiológica 32 son: Campeche(4.9) y Aguascalientes(4.4).
- Precedidas por Nayarit (4.1), Zacatecas (3.9), Durango (3.8), Colima (3.6)
- En el canal endémico nacional de la semana epidemiológica 32, se observa que los casos de EDA se encuentran en la zona de Éxito.
- En 15 de las 32 entidades federativas (46.9%) se ha incrementado la incidencia, con respecto a la semana anterior ; y 8 entidades muestran más del 5% de incremento con respecto al promedio de las últimas 5 semanas.
- En la semana epidemiológica 32 , 15 entidades federativas presentaron un incremento en el número de casos de EDA con respecto a la semana anterior, siendo las 8 principales: Tabasco (21.1%), Nayarit (17.1%), Baja California (16.7%), Campeche (16.7%), Guerrero (14.8%), Nuevo León (13.3%), Quintana Roo (12.5%) y Tlaxcala (10.5%).

Información hasta la semana epidemiológica 32 del 2016

Tabla 1. Comparativo de incidencia* de Enfermedad Diarreica Aguda (EDA) en menores de cinco años desde la semana 28 hasta la semana 32, por entidad federativa, México 2016.

Entidad	Semana Epidemiológica					Entidad	Semana Epidemiológica				
	28	29	30	31	32		28	29	30	31	32
Aguascalientes	5.0	4.5	4.2	4.7	4.4	Morelos	2.8	2.8	2.1	3.2	2.4
Baja California	1.2	1.5	1.4	1.2	1.4	Nayarit	2.8	3.1	3.0	3.5	4.1
Baja California Sur	3.1	2.6	2.3	2.1	2.0	Nuevo León	1.9	1.9	1.5	1.5	1.7
Campeche	4.2	4.2	4.1	4.2	4.9	Oaxaca	3.8	3.4	2.5	2.4	2.4
Coahuila	2.4	2.4	2.2	2.2	1.9	Puebla	1.2	1.5	1.4	1.6	1.3
Colima	3.8	3.5	3.5	3.5	3.6	Querétaro	2.0	2.0	1.7	2.0	1.8
Chiapas	2.8	2.9	2.3	2.1	2.2	Quintana Roo	1.9	1.6	1.7	1.6	1.8
Chihuahua	2.2	2.2	2.1	2.2	2.3	San Luis Potosí	2.0	2.3	1.9	2.0	1.9
Distrito Federal	1.3	1.3	1.3	1.2	1.2	Sinaloa	1.9	1.9	1.9	2.6	2.8
Durango	3.6	3.7	3.4	3.6	3.8	Sonora	3.0	2.8	2.5	2.9	2.9
Guanajuato	1.9	2.0	1.8	2.0	1.8	Tabasco	2.1	2.0	2.1	1.9	2.3
Guerrero	2.6	2.6	2.3	2.7	3.1	Tamaulipas	1.9	1.6	1.6	1.7	1.7
Hidalgo	1.5	1.7	1.6	1.9	1.8	Tlaxcala	2.0	2.0	2.0	1.9	2.1
Jalisco	1.9	2.1	1.9	2.0	2.0	Veracruz	1.6	1.6	1.6	1.7	1.8
México	1.8	1.5	1.4	1.4	1.5	Yucatán	4.5	3.8	3.6	3.3	3.3
Michoacán	2.3	2.3	2.0	2.0	2.0	Zacatecas	4.0	3.2	2.8	4.6	3.9
						Nacional	2.2	2.1	1.9	2.0	2.0

Información relevante

Tabla 1:

En la semana epidemiológica 32, 15 entidades federativas presentaron un incremento en el número de casos de EDA con respecto a la semana anterior, siendo las 8 principales:

Tabasco	(21.1 %)
Nayarit	(17.1 %)
Baja California	(16.7 %)
Campeche	(16.7 %)
Guerrero	(14.8 %)
Nuevo León	(13.3 %)
Quintana Roo	(12.5 %)
Tlaxcala	(10.5 %)

Figura 1:

Las entidades federativas con mayor incidencia* de EDA en menores de cinco años durante la semana epidemiológica 32 son:

Campeche	(4.9)
Aguascalientes	(4.4)

Precedidas por Nayarit (4.1), Zacatecas (3.9), Durango (3.8), Colima (3.6) y Yucatán (3.3).

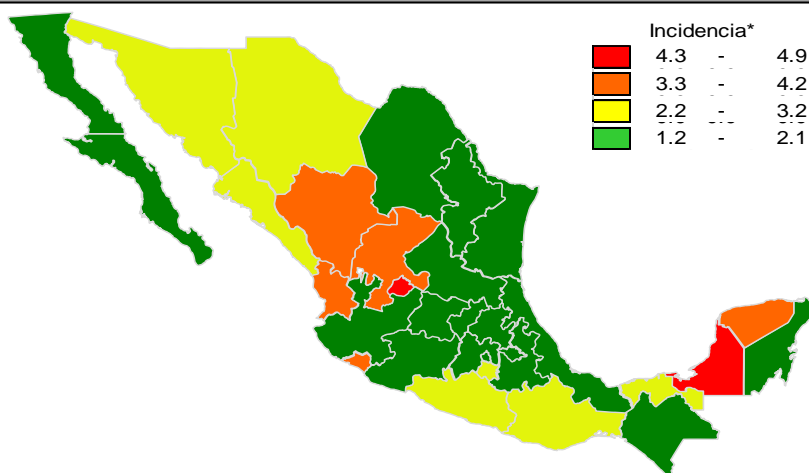
En 15 de las 32 entidades federativas (46.9%) se ha incrementado la incidencia, con respecto a la semana anterior; y 8 entidades muestran más del 5% de incremento con respecto al promedio de las últimas 5 semanas.

Gáfica 1:

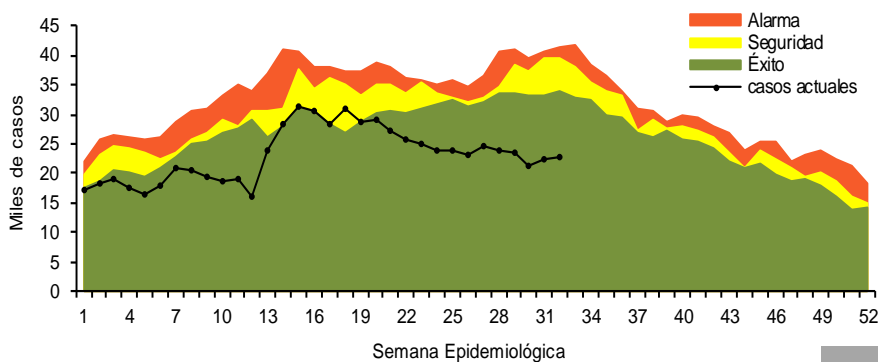
En el canal endémico nacional de la semana epidemiológica 32, se observa que los casos de EDA se encuentran en la zona de Éxito.

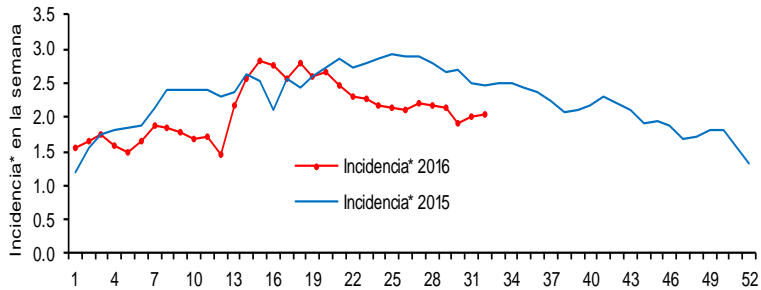
*Incidencia semanal por mil menores de 5 años.

Figura 1. Incidencia* de EDA en menores de cinco años durante la semana epidemiológica 32, México, 2016.

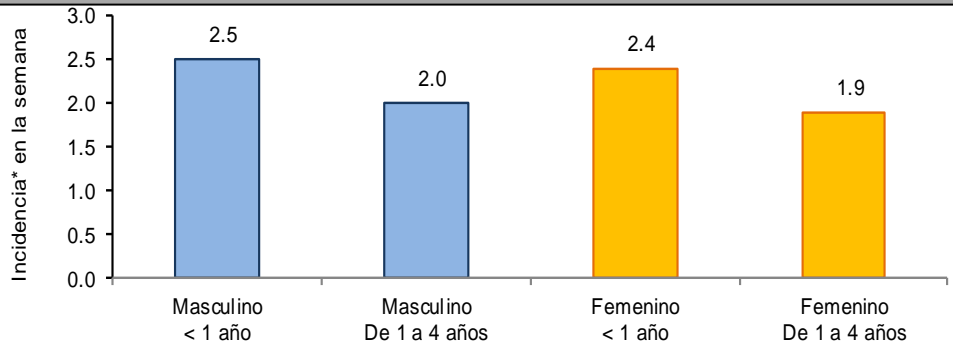


Gráfica 1. Casos notificados de EDA, México 2011 - 2016.





Gráfica 3: Incidencia por grupo de edad y sexo de EDA en menores de cinco años en México



Noticias relevantes

<https://www.diariodemorelos.com/noticias/aumentan-enfermedades-diarr%C3%A9icas-agudas-por-temporada-de-lluvias>

Aumentan enfermedades diarreicas agudas por temporada de lluvias

Cuernavaca, MORELOS.- Conforme avanza la temporada de lluvias también los casos de Enfermedades Diarreicas Agudas (EDAS) en lo que va del año se han presentado más de 28 mil casos en adultos y más de 12 mil en niños menores de cinco años. Durante las vacaciones de verano, uno de los padecimientos más frecuentes son las EDAS que, de no atenderse oportunamente, pueden ocasionar la muerte, tan sólo en este año 13 personas han fallecido por esta causa. Omar Beltrán Galindo, responsable estatal de Atención a la Salud del Menor de 1 año, explicó que con las enfermedades diarreicas, la pérdida de líquidos y sales del cuerpo puede generar la muerte, principalmente en niños menores de cinco años, adultos mayores o personas que padecen alguna enfermedad crónica. En el que caso de los adultos, en este año se han registrado 28 mil 167 casos de EDAS y los municipios con mayor incidencia son Cuernavaca, Jojutla, Jiutepec, Yautepec y Puente de Ixtla; en el caso de los menores de cinco años, se reportan 12 mil 551 casos. El especialista insistió en que es necesario atender a los menores debido a que por la edad y el peso se deshidratan rápidamente, por lo que ante síntomas como vómito, fiebre mayor a 38 grados, sed intensa, orinar poco y que presenten malestar en general, de inmediato deben trasladarlo al Centro de Salud u hospital más cercano para que se atendido de inmediato.

Elementos de comunicación a la comunidad

- Las entidades federativas con mayor incidencia* de EDA en menores de cinco años durante la semana epidemiológica 32 son: Campeche(4.9) y Aguascalientes(4.4).
- Precedidas por Nayarit (4.1), Zacatecas (3.9), Durango (3.8), Colima (3.6) y Yucatán (3.3).
- En el canal endémico nacional de la semana epidemiológica 32, se observa que los casos de EDA se encuentran en la zona de Éxito.
- En 15 de las 32 entidades federativas (46.9%) se ha incrementado la incidencia, con respecto a la semana anterior ; y 8 entidades muestran más del 5% de incremento con respecto al promedio de las últimas 5 semanas.
- En la semana epidemiológica 32, 15 entidades federativas presentaron un incremento en el número de casos de EDA con respecto a la semana anterior, siendo las 8 principales: Tabasco (21.1%), Nayarit (17.1%), Baja California (16.7%), Campeche (16.7%), Guerrero (14.8%), Nuevo León (13.3%), Quintana Roo (12.5%) y Tlaxcala (10.5%).

Información relevante
 Gráfica 2:
 Hasta la semana 32 del 2016 se registraron 738,955 casos, lo que representa un decremento del 13.4% en el reporte de casos de EDA en menores de cinco años de edad con respecto al mismo período del año anterior.

Gráfica 3:
 A nivel nacional, en la semana 32 se notifico 2 caso nuevo de EDA por cada 1,000 menores de 5 años.

Acciones realizadas y datos proporcionados por el CENAPRECE, 2016.
 200,052 visitas casa a casa.
 50,979 casos de diarrea estudiados.
 507,901 sobres de VSO entregados.

La proporción de casos de EDA en menores de un año es de un 25%.

La razón de tasas de incidencia hombre-mujer es de 1.05%.

De las ocho patologías incluidas en el grupo de EDA, predominan las ocasionadas por otros organismos y las mal definidas con el (93.5%) de los casos notificados, seguido de las amebiasis (4.2%).

Para la estimación de las EDA se tomaron las notificaciones de Amebiasis intestinal, Shigelosis, Fiebre tifoidea, Giardiasis, Infecciones intestinales por otros organismos y las mal definidas, Intoxicación alimentaria, Paratifoidea y otras salmonelosis y Otras infecciones intestinales debidas a protozoarios.

*Incidencia semanal por mil menores de 5 años.